

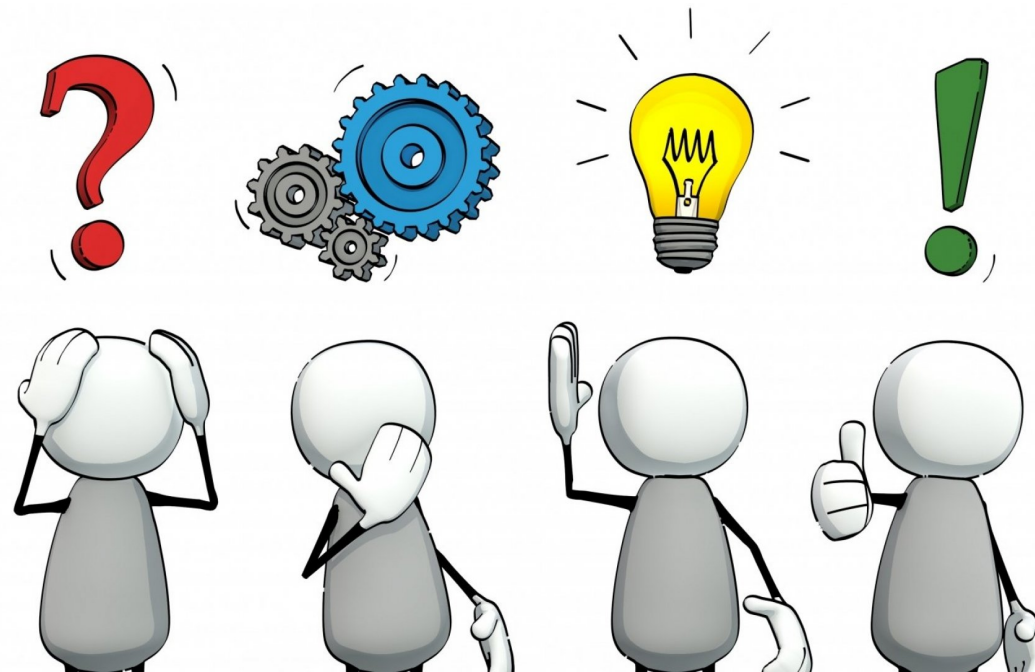
MUNI
PED

Metodologie speciálněpedagogického výzkumu 1

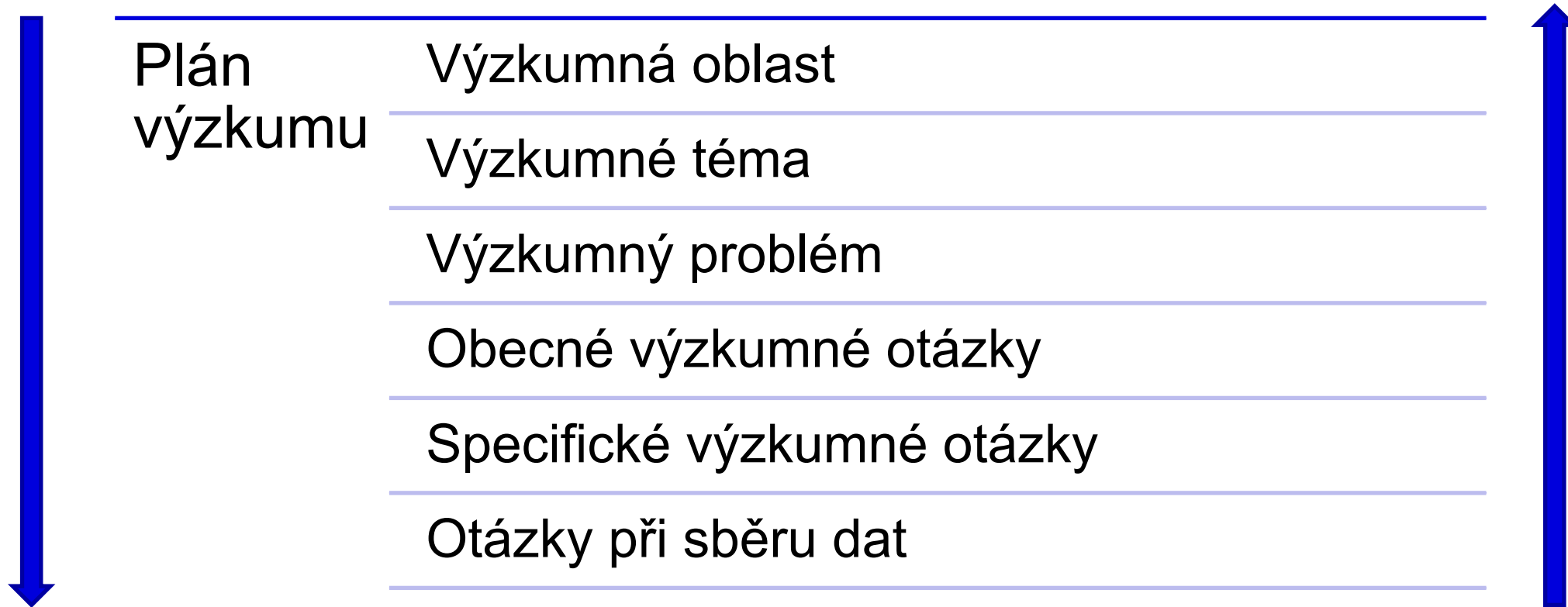
Jaro 2021, 17. 5. 2021

Výzkumné téma a výzkumná otázka

—Od nápadu pro výzkum



Hierarchie konceptů



Výzkumná oblast

...něco o autismu

...pracuji v domově pro seniory

...studuji logopedii,
ráda pracuji s malými
dětmi

...proměny diskursu o postižení

Výzkumné téma

- Rozvoj komunikace u dětí s PAS
- Možnosti aktivizace seniorů v domovech pro seniory
- Analýza parlamentních debat
- Logopedická intervence v MŠ

Výzkumný problém

- Co? Kde? Jak?
- Rozvoj funkční komunikace u dítěte s PAS prostřednictvím postupů ABA
- Akční výzkum využití reminiscenční terapie k podpoře mluvního apetitu u seniorů
- Obsahová analýza přepisu parlamentních debat k přijetí zákona o omezení způsobilosti k právním úkonům

Výzkumná / Experimentální otázka

- Dobře naplánovaná, jasné vyjádření toho, co chce výzkumník zjistit
- Obsahuje vztah mezi dvěma jevy (měřitelné koncepty)
- Jaký efekt má NEZÁVISLE PROMĚNNÁ na ZÁVISLE PROMĚNNOU u jaké POPULACE a v jakém PROSTŘEDÍ?

- Rozvoj funkční komunikace u dítěte s PAS prostřednictvím postupů ABA
- Jaký vliv na rozvoj funkční komunikace u neverbálních dětí s PAS má využití postupů ABA v domácím prostředí?
- Jak se mění vybrané aspekty konverzace seniorů v průběhu reminiscenční terapie v domově pro seniory?

Zhodnot'te následující otázky?

- Je inkluzivní vzdělávání prospěšné nebo vede ke zpomalení nadaných žáků?
- Jak se promítne přerušení prezenční výuky v době pandemie COVID-19 na naplňování cílů RVP u žáků 9. tříd?
- Jak je možné pracovat s osobami ve VTOS?

CO

U KOHO

KDE

- Rozdělte se do skupin a zkuste promyslet:
 - Výzkumnou oblast
 - Výzkumné téma
 - Výzkumný problém
 - Výzkumnou otázku

Kvalitativní analýza dat

Práce s textem

- Segmenty

- Kódy

- Popisné – slouží pro snazší orientaci, označují to, o čem úryvek pojednává
- Interpretativní – „mezi řádky“, o čem úryvek vypovídá

- Kategorie

- Nadřazený pojem sdružující popisné a interpretativní kódy

Kódy a jejich definice

Kód „**pocity týkající se pečovatele**“ zahrnuje všechny typy emocí nebo hodnocení, které informantky používají ve vztahu k těm, kdo pečují o dítě. To znamená hodnocení, že chůva je „milá“ nebo že ji informantka „má ráda“ atd. Týká se to také pocitů ohledně pečovatele/ky jako osoby. Nezahrnuje to pocity, které informantka má ohledně umístění svého dítěte do instituce nebo pocitů kolem odvádění a vyzvedávání dítěte.

Kód „**odvádění a vyzvedávání**“ zahrnují cokoli, co informantky říkají ohledně každodenního dávání dítěte do zařízení a vyzvedávání jej. Například: „Vyzvedávání jsem ráda nechala na partnerovi“ nebo „Ráda chodím trochu dřív, abych se mohla podívat, jak si dcera hraje s ostatními“.

podle Esterberg, K. G. Qualitative methods in social research. Boston: McGraw-Hill, 2002.

„Tužka a papír“

K: Can you talk a little about what it was like for you when you were both working, and with your son, when you were trying to balance that. What was that like?

R: First of all, finding day care was very very difficult for me. I interviewed a dozen people. Um. Most of them were young, young ladies with new babies themselves. And it was very stressful to think about leaving my son, whom I wanted to have a child, leaving him to be raised with somebody else. I ended up finding a day care person who was in her mid 50s. She was really a nice woman and I felt very comfortable with her. And the whole surrounding. And my husband would drop him off in the morning so I didn't have to deal with that separation thing, which was kind of nice. And then I would pick him up at night, so I got that opportunity. The day care woman was really nice, she very rarely called me for any trivial things. I kind of wish she would have— you know, you hear now about day care people keeping logs, you know, about what they ate or how many times their diaper was changed or whatever. So I don't really have a history from, you know, I went back to work when he was 3 months and I quit when he was 9 months. So there's a whole 6 month gap there. It was hard there, it really was.

finding day care
day care providers
leaving son - hard

finding day care provider - mature
day care provider - nice
separation

day care provider - didn't call

missing kid's history
feelings abt day care - hard

day care providers young

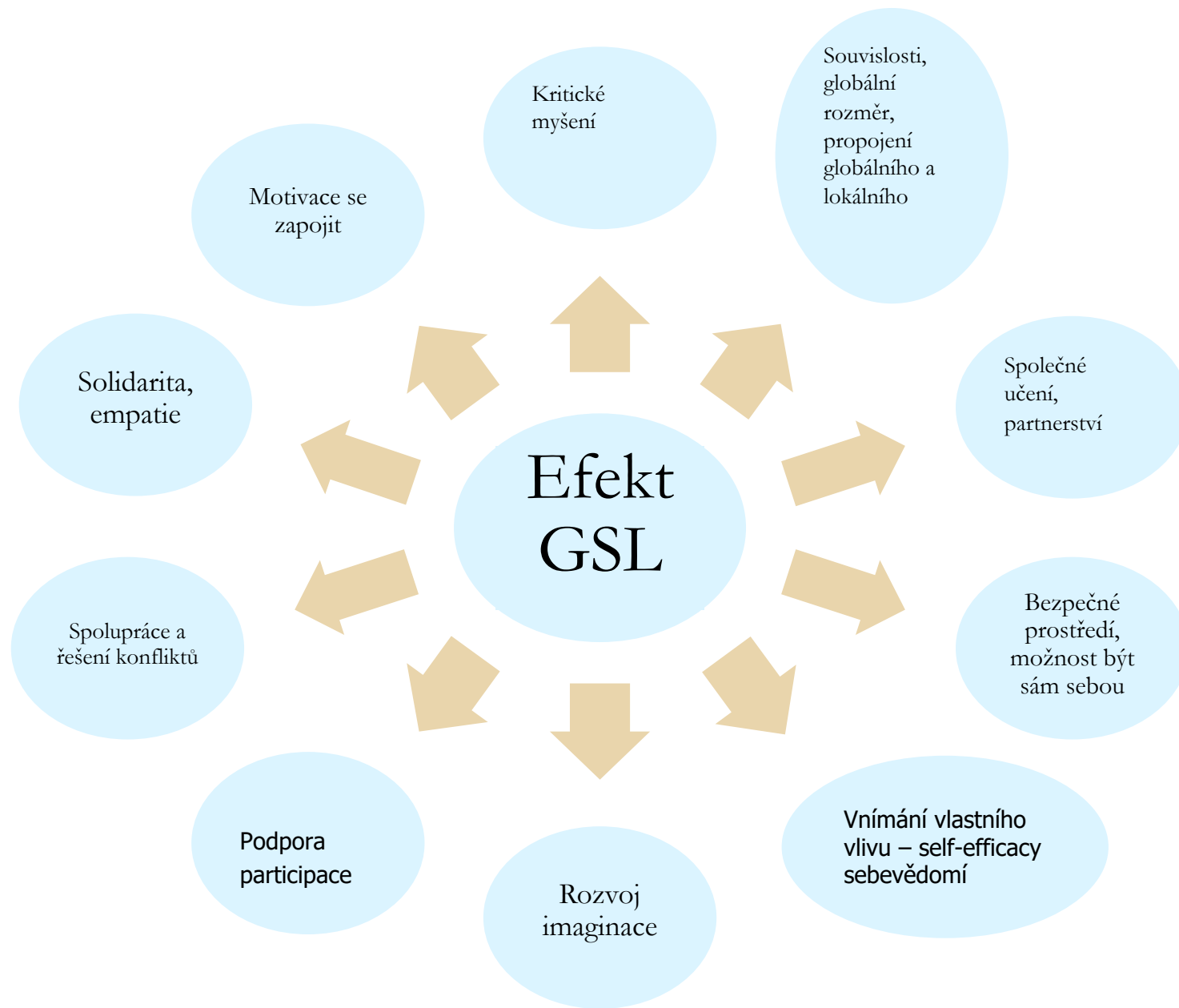
son raised by someone else

day care provider feelings about drop off

pick up day care provider - nice

kid's day - getting into abt missing kid's history
quitting work

ESTERBERG,
Kristin
G. *Qualitative methods in social research.*
Boston:
McGraw-Hill,
2002.



PODPORA PARTICIPACE - Z DIRIGENTA PRŮVODCEM

Říkala jsem si právě, že bych se tím naučila víc respektovat a přijímat názory těch dětí, vycházet z nich, protože já mám taky tu tendenci jim to jakoby oznámit, tu novinku. Naučit se prostě to, že ty děti už něco o tom, jakémkoliv problému, ví, a víc poslouchat to co ví a vycházet z toho, to třeba jsem taky moc neuměla. (Lucka, Drásov, 3. 12.)

Ještě jsme se bavili o tom, co s tím, když se překřikují, jak to udělat, nemůže na ně křičet jako na malé děti, Ta autorita starosty je jinde. Bylo to zajímavý, protože když se nad tím zamysleli, tak dospěli k závěru, že to neproběhlo, jak mělo, Ale musela jsem to vydržet, nechat to proběhnou, potlačit tu učitelku v sobě.

Já jsem třeba objevila, že čím víc držím hubu, tím je to ku prospěchu věci. Když ty děti nepošoupávám.

Vnímání vlastního vlivu, účinnosti, self-efficacy, SEBEVĚDOMÍ

Mně se líbí, že tam každý máme svůj názor, můžeme si vybrat povolání a vymyslet ten svůj příběh, jak tam žijeme (reflexe se žáky, ZŠ Nížkovice, 2014).

Mně se líbí to, co už tady říkali, ale taky že tady máme takovou zápletku – obra – a že se to snažíme řešit jako dospělí lidé. ... (když jste dospělí) věří vám, že jste v lese viděli otisk boty. (reflexe se žáky, ZŠ Nížkovice, 2014).

Po setkání s obrologem:

Ebby: Musíme to prostě vyřešit sami

Aneta: Jsme chytrí, stateční, silní a spolu to zvládnem.

(z reflexe učitelů - Hanka, Mor. krumlov ep.5)

Ukázka kategorií

- V interaktivních osnovách soubor „Kódy a kategorie“

Interpretace

Interpretace, kterou autor obvykle umísťuje bezprostředně za daný datový fragment, je aktem hledání významu daného výroku či akce. Nestačí konstatovat, že to, co říkají naši respondenti, je zajímavé, ani jednoduše vlastními slovy opakovat či variovat datový úryvek. **Cílem interpretace je udělat určitý myšlenkový skok.** Víme, že se něco děje a je třeba **nabídnout vysvětlení, proč se to děje.** Ke každému úryvku z dat by měla být připojena rozpracovaná interpretace. Pokud nejsme s to úryvek uspokojivě interpretovat, nemá v našem textu co dělat.

(Švaříček, Šedřová 2013)

Co je výsledkem kvalitativní analýzy?

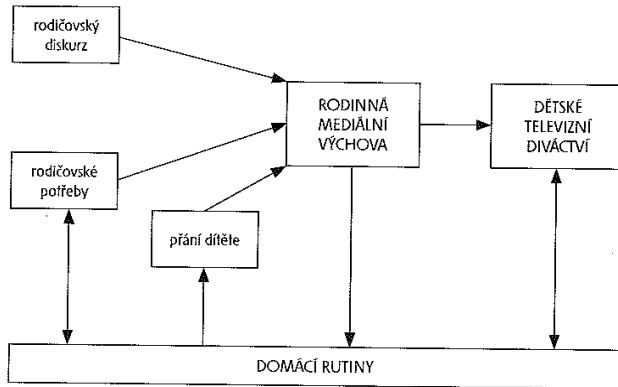
- Seznam a podrobný popis klíčových témat
- Teorie, hypotézy k dalšímu ověřování
- Chronologie, sekvence
- Schéma, model
- Typologie, kategorizace

Model, schéma jako výstup

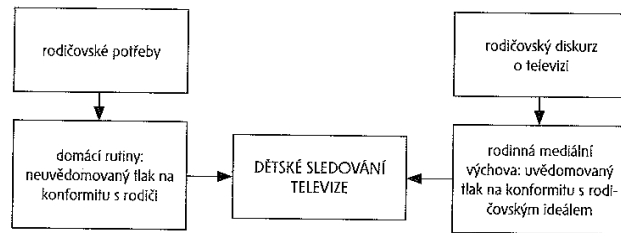
(Švaříček, Šedová, 2007: 95, 284, 309)

Příklad z výzkumu 4.1.6

Ve výzkumu zaměřeném na rodinnou socializaci dětského televizního diváctví bylo jako centrální kategorie identifikováno „dětské televizní diváctví“ (způsob, jakým se dítě dívá na televizi) a byl vytvořen následující kauzální model.



Následně byl tento model redukován na centrální kategorii a dvě klíčové složky, které na ni působí:



95

Schéma 8.1 – Proces vedoucí k rozvíjení strategií práce s mocí

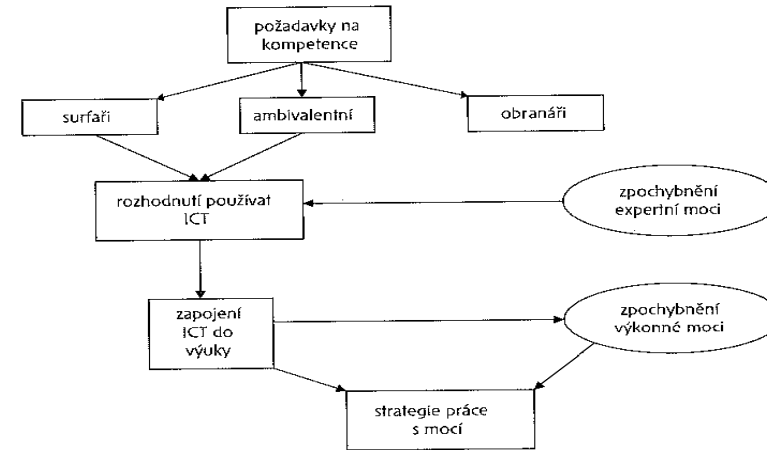
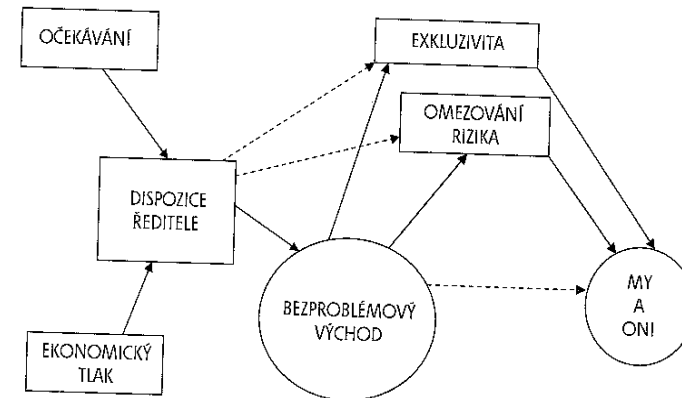


Schéma 9.1 – Kauzální vztahy



Příklad sekvence

Biograf. výzkum zaměřený na vývoj profesní identity ředitelů českých základních škol

1. Předehra – aneb Jak se člověk stane ředitelem školy?
2. Fáze první – vstup do ředitelny
3. Fáze druhá – čas osobních zkoušek
4. Fáze profesní jistoty
5. Druhé přechodové období – čas zesílené reflexe chodu školy?
6. Fáze nových výzev – zkušený ředitel

(Pol et. al. 2009, 2010)

Shrnutí: postup analýzy kvalitativních dat 1

- Management dat (tvorba souborů, organizace)
- Čtení dat, poznámkování (psaní reflektivních poznámek, otázek)
- Klasifikace a interpretace dat (tvorba kategorií, srovnávání)
- Reprezentace a vizualizace dat (hierarchie, schémata, stromové struktury apod.)

(Cresswell 2007)

Shrnutí: postup analýzy kvalitativních dat 2

(1) třídění dat, jejich kódování a kategorizace

(2) formulace základních (jádrových) tvrzení

(3) interpretace

(4) komparace (typologizace)

(5) teoretická generalizace

(Švaříček, Šedřová, 2013)