

II. PRAKTICKÁ ČÁST

7 Výzkum

Skupina osob se současným postižením zraku a sluchu je velmi různorodá a užívá různých forem komunikace. Praktická část je zaměřena na výzkum využívání dotekového znakového jazyka jako možné formy komunikace mezi osobami se současným postižením zraku a sluchu, při níž je taktilní znakový jazyk pojat z hlediska náročnosti znaků.

Praktická část dále poukazuje na typ, stupeň a dobu vzniku zrakového a sluchového postižení respondentů a jejich vzdělání a zaměstnání.

Osob, které se učí nebo užívají taktilní znakový jazyk, je v České republice velmi málo.

Pro následující výzkum byly použity odpovědi jedenácti respondentů s duálním senzoričným postižením.

7.1 Struktura dotazníku

Cílem dotazníku je zhodnotit náročnost znaků deiktických, ikonických, symbolických a specifických, se zaměřením na pohyb, představivost a zapamatování.

Stanovená hypotéza vychází z předpokladu, že znaky symbolické a specifické jsou pro osoby s hluchoslepotou náročnější než znaky deiktické a ikonické.

Při výzkumu byly použity metody zpracování faktů kvantitativní – srovnávací a kvalitativní – analýza.

Pro získávání faktů jsme využili metod přímých – interview a nepřímých – dotazník.

V dotazníku se vyskytovaly otázky otevřené a uzavřené, přičemž byly zvoleny uzavřené otázky dichotomické i polynomické.

Zpracování výsledků výzkumu bylo provedeno pomocí tabulek četností v podobě histogramů, kruhových diagramů a slovního zhodnocení.

Dotazník je sestaven následovně:

- Otázky 1 – 4 a 21 – 24 jsou anamnestického charakteru.
- Otázky 5 – 8 se zaměřují na zjištění frekvence, potřeby a způsobu užívání taktilního znakového jazyka.
- Otázky 9 – 20 se zaměřují na získání poznatků o náročnosti na pohyb, představivost a náročnost znaků deiktických, ikonických, symbolických a specifických.
- Otázky 21 – 24 jsou opět anamnestického charakteru.

7.2 Vyhodnocení dotazníku

Upozorňujeme, že v případě nezvolení některé z možností ani jedním respondentem neuvádíme již číslo 0 mezi odpovědi.

Dotazník pro osoby se současným postižením zraku a sluchu:

A) Anamnestické údaje.

1. Pohlaví

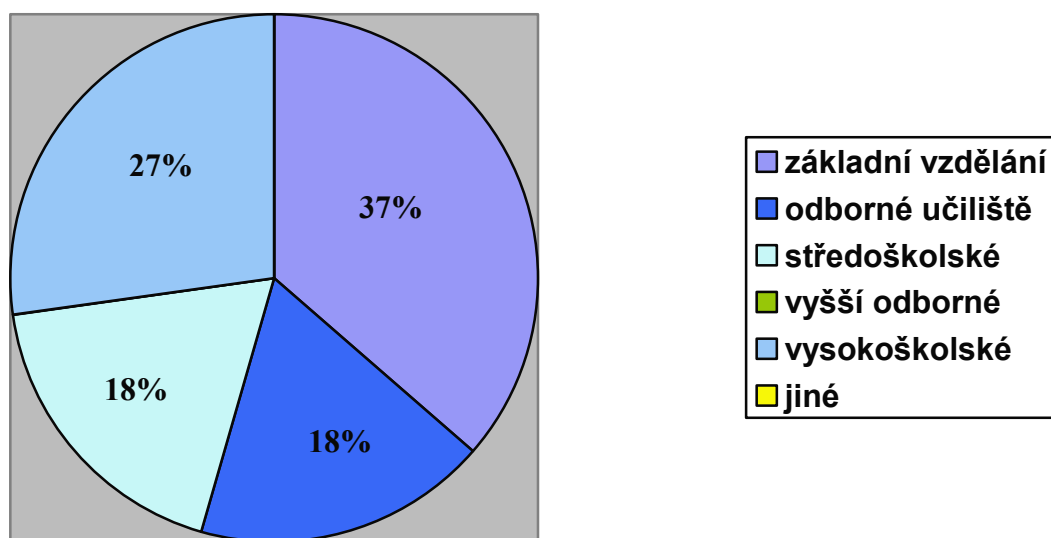
2. Věk

Z dotazovaných respondentů bylo šest žen a pět mužů. Průměrný věk všech jedenácti respondentů byl 38 let.

Respondent	1	2	3	4	5	6	7	8	9	10	11
Pohlaví (Ž/M)	Ž	Ž	Ž	Ž	Ž	Ž	M	M	M	M	M
Věk	17	18	27	39	45	48	29	34	52	56	57

3. Ukončené vzdělání

- a) základní – odpověděly 4 osoby
- b) odborné učiliště – odpověděli 2 dotázaní
- c) středoškolské – odpověděli 2 dotázaní
- d) vyšší odborné
- e) vysokoškolské – odpověděli 3 respondenti
- e) jiné



Ukončené vzdělání bylo u 37% dotazovaných základní. Vysokoškolského stupně vzdělání dosáhlo 27% respondentů a 18 % jedinců dosáhlo stupně středoškolského. Ukončené vzdělání středoškolské bez maturity bylo u respondentů zaznamenáno v 18 % případů.

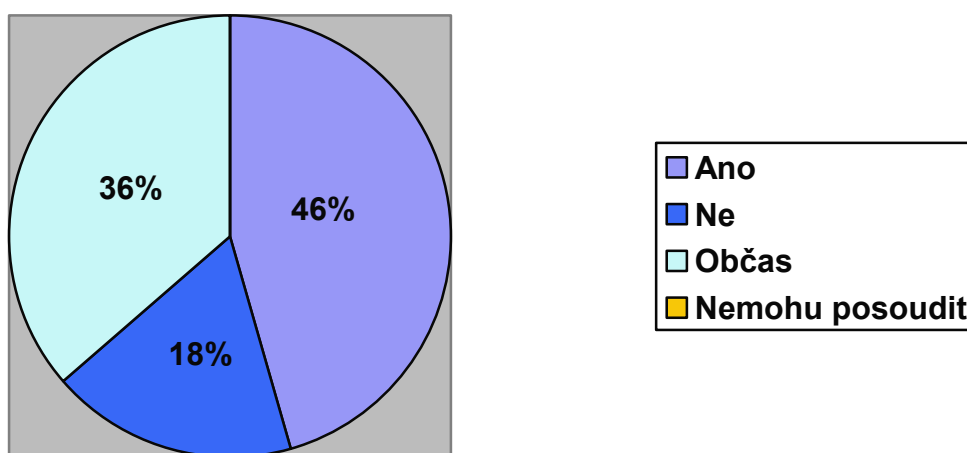
4. Zaměstnání

Zaměstnání u většiny respondentů odpovídá stupni vzdělání. Pouze osoby s duálním sensorickým postižením, které dosáhly základního vzdělání, jsou převážně bez zaměstnání a požívají nároku na invalidní důchod.

B) Údaje zjišťující frekvenci, potřebu a způsob užívání taktilního znakového jazyka.

5. *Cítíte potřebu využívat taktilní znakový jazyk?*

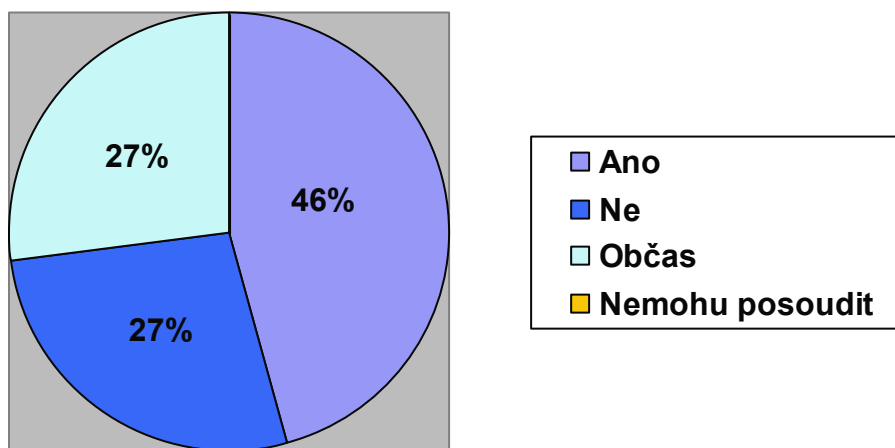
- a) ano – odpovědělo 5 osob
- b) občas – odpověděli 4 respondenti
- c) ne – odpověděli 2 dotázaní
- d) nemohu posoudit



Potřebu využívat taktilní znakový jazyk má 46% respondentů. 36% dotázaných pociťuje tuto potřebu jen občas, za určitých podmínek. 18% respondentů potřebu využívat taktilní znakový jazyk nepociťuje.

6. *Používáte taktilní znakový jazyk?*

- a) ano – odpovědělo 5 osob
- b) občas – odpověděli 3 respondenti
- c) ne – odpověděli 3 dotazovaní
- d) nemohu posoudit



Otázka č. 6 reaguje na předchozí otázku. Potvrdilo se, že stejné zastoupení respondentů, kteří cítí potřebu využívat taktilní znakový jazyk – tedy 46%, tuto formu komunikace také používá. 27% respondentů ji užívá jen občas a 27% dotázaných taktilní jazyk nepoužívá.

7. *Prosím uveďte v komunikaci s kým taktilní znakový jazyk používáte.*

Sedmá otázka souvisí s otázkou č. 6. Rozšiřuje informaci o skutečnosti, za jakých podmínek, resp. s jakým komunikačním partnerem, taktilní znakový jazyk osoby se současným postižením zraku a sluchu používají.

Taktilní znakový jazyk používá 90% tázaných v komunikaci s hluchoslepými, kteří mají větší zastoupení sluchového postižení. 10% dotázaných hluchoslepých osob ho používá v komunikaci s rodinou, výchovně vzdělávacím zařízením nebo s tlumočníky znakového jazyka.

8. *Pokud preferujete jinou formu komunikace než taktilní znakový jazyk, napište prosím jakou.*

Cílem této otázky bylo zjistit jinou formu komunikace v případě, že u otázky č.5 zvolili respondenti odpověď „ne“. Většina tázaných volila odpověď komunikace orální, v menším zastoupením preferovali Lormovu abecedu a znakový jazyk. Ojediněle se mezi odpověďmi vyskytovalo také Braillovo písmo, daktylotika, vpisování písmen do dlaně či komunikace elektronickou cestou.

Stěžejní část dotazníku tvořily otázky zaměřené na čtyři skupiny znaků.

C) Otázky 9,10,11 zaměřené na získání poznatků o náročnosti na pohyb, představivost a zapamatování znaků deiktických.

V dotazníku byl uveden krátký úvod před devátou otázkou ve znění: „Znakový jazyk se skládá z několika typů znaků. Jedním typem jsou znaky deiktické. Jedná se o znaky ukazovací, které se používají jen v bezprostřední blízkosti předmětu. Například znak „nos“, „oko“, „ty“, „on“ ...a další.“

Podobně byly charakterizovány i zbývající tři skupiny znaků. U každého typu znaku se zkoumala náročnost na tři složky a bylo použito pořadových posuzovacích škál. Na číselné ose znamenalo číslo 5 „nejméně náročné“ a číslo 1 „velmi náročné“. Písmeno N zastupovalo variantu „nemohu posoudit“.

Ukázka pořadové posuzovací škály: 5 4 3 2 1 N

9. Náročnost pohybu při znacích ukazovacích by jste zhodnotili následovně.

Náročnost 5 zvolily 2 osoby, náročnost 4 vybrali 3 respondenti, dva dotázaní zvolili možnost 3. Náročnost 2, 1 a možnost „nemohu posoudit“ nevybral žádný dotázaný.

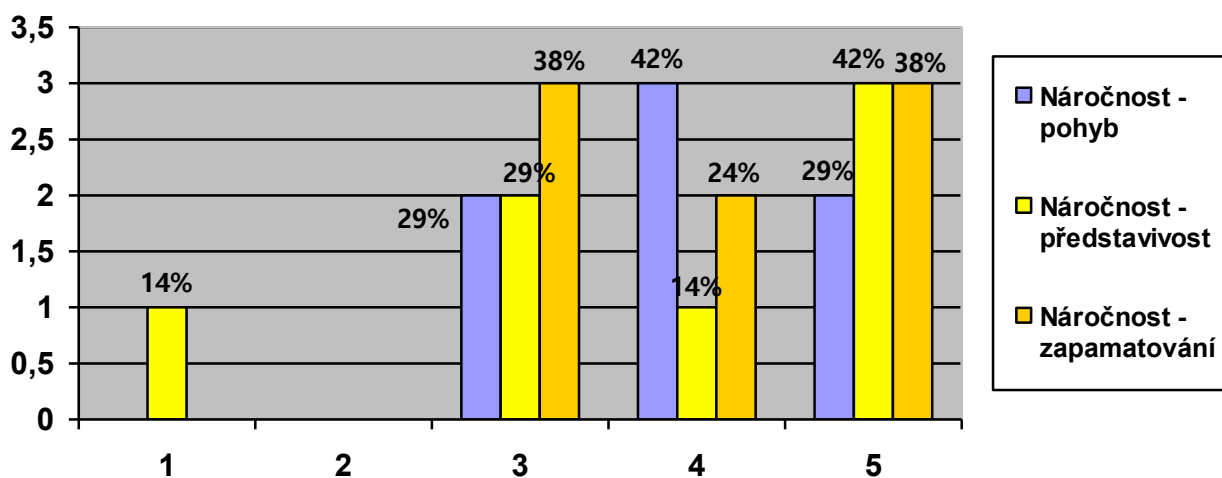
10. Náročnost na představivost při znacích ukazovacích by jste zhodnotili následovně.

Náročnost 5 zvolily 3 osoby, možnost 4 označil 1 respondent, náročnost 3 vybrali dva dotázaní. Možnost 2 stejně jako „nemohu posoudit“ nezvolil žádný tázaný. Náročnost 1 označila 1 osoba.

11. Náročnost z hlediska zapamatování a vybavení si ukazovacích znaků by jste zhodnotili následovně.

Náročnost 5 zvolily 3 osoby, možnost 4 vybrali dva respondenti, možnost 3 zvolili 3 dotázaní. Náročnosti 2, 1 a „nemohu posoudit“ nevybrala žádná osoba.

Náročnost znaků deiktických	1	2	3	4	5
Náročnost – pohyb	0	0	2	3	2
Náročnost – představivost	1	0	2	1	3
Náročnost – zapamatování	0	0	3	2	3



Z hlediska kvalitativního zpracování výsledků bylo zjištěno, že ve skupině znaků deiktických označilo 42% respondentů náročnost na pohyb stupněm 4 = mírně náročné.

Stupněm 5 = nejméně náročné, označilo 42% osob náročnost znaků deiktických na představivost. Náročnost na zapamatování označili respondenti ve 38% jako stupeň 3 = střední náročnost a stejné procento osob označilo náročnost na zapamatování též stupněm 5. Lze tedy obecně říci, že u znaků deiktických činí téměř největší obtíže zapamatování, zatímco představivost obtíže nejmenší.

D) Otázky 12,13,14 zaměřené na získání poznatků o náročnosti na pohyb, představivost a zapamatování znaků ikonických.

Dalším typem znaků jsou znaky ikonické. Jedná se o znaky napodobovací, které připomínají základní vlastnost jevu nebo předmětu, který zastupují. Například znak dům, auto, pít, ...a další.

12. Náročnost pohybu při znacích ikonických by jste zhodnotili následovně.

Náročnost 5 zvolily 3 osoby, náročnost 4 vybrali 2 dotázaní, možnost 3 a 1 zvolil vždy 1 respondent. Možnosti 2 a „nemohu posoudit“ nezvolil žádný z dotázaných.

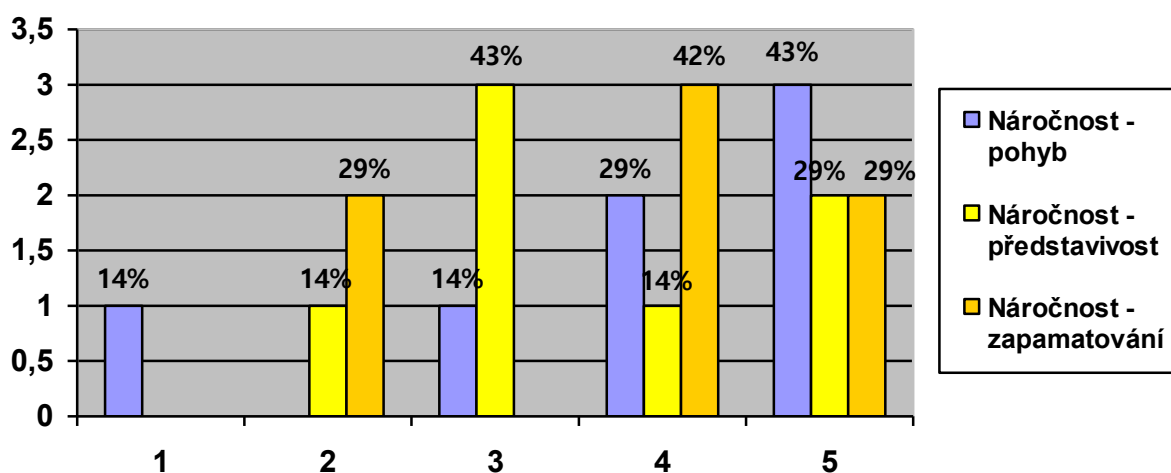
13. Náročnost na představivost při znacích napodobovacích by jste zhodnotili následovně.

Náročnost 5 zvolily 2 osoby, možnosti 4 a 2 zvolil vždy 1 dotázaný. Náročnost 3 vybrali 3 respondenti. Odpovědi 1 a „nemohu posoudit“ neoznačil žádný dotázaný.

14. Náročnost z hlediska zapamatování a vybavení si napodobovacích znaků by jste zhodnotili následovně.

Náročnost 5 zvolily 2 osoby, náročnost 4 vybrali 3 dotázaní. Možnosti 3, 1 a „nemohu posoudit“ nevybral žádný dotázaný. Možnost 2 vybrali 2 respondenti.

Náročnost znaků ikonických	1	2	3	4	5
Náročnost – pohyb	1	0	1	2	3
Náročnost – představivost	0	1	3	1	2
Náročnost – zapamatování	0	2	0	3	2



Ve skupině znaků ikonických označilo 43% respondentů náročnost na pohyb stupněm 5 = nejméně náročné. Stupněm 3 = střední náročnost, označilo 43% osob náročnost znaků ikonických na představivost. Náročnost na zapamatování označilo stupněm 4 = mírně náročné 42% osob.

Obecně lze konstatovat, že u znaků ikonických činí téměř největší obtíže představivost, zatímco náročnost na pohyb obtíže nejmenší.

E) Otázky 15,16,17 zaměřené na získání poznatků o náročnosti na pohyb, představivost a zapamatování znaků symbolických.

Znaky symbolické jsou dalším typem znaků, které svým provedením nepřipomínají ani vlastnost jevu ani předmět který zastupují. Například znak kultura, právník ... a další.

15. *Náročnost pohybu při znacích symbolických by jste zhodnotili následovně.*

Náročnost 5 zvolilo 0 osob, náročnost 4 označili 2 dotázaní, možnost 3 zvolily 3 osoby. Náročnost 2 neoznačil žádný respondent. Možnosti 1 a „nemohu posoudit“ zvolila vždy 1 osoba.

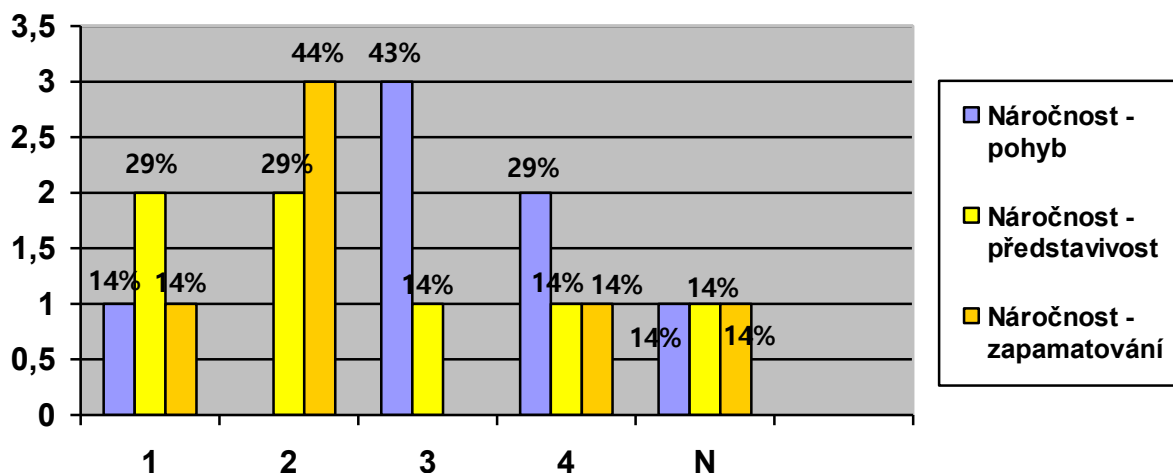
16. *Náročnost na představivost při znacích symbolických by jste zhodnotili následovně.*

Náročnost 5 zvolilo 0 osob, možnosti 4, 3 a „nemohu posoudit“ označil vždy 1 respondent. Vždy 2 dotázaní označili náročnosti 2 a 1.

17. *Náročnost z hlediska zapamatování a vybavení si symbolických znaků by jste zhodnotili následovně.*

Náročnosti 5, 4, 1 a možnost „nemohu posoudit“ zvolila vždy 1 osoba. Náročnost 3 nezvolil žádný respondent. Možnost 2 vybrali 3 dotázaní.

Náročnost znaků symbolických	1	2	3	4	5	N
Náročnost - pohyb	1	0	3	2	0	1
Náročnost - představivost	2	2	1	1	0	1
Náročnost - zapamatování	1	3	0	1	1	1



Náročnost na pohyb ve skupině znaků symbolických označilo 43% respondentů stupněm 3 = střední náročnost. Náročnost na představivost byla označena stupněm 1 = velmi náročné a stupněm 2 = náročné v obou případech u 29% respondentů. Zapamatování znaků symbolických bylo v 44% hodnoceno druhým stupněm náročnosti.

Obecně lze uvést, že u znaků symbolických činí největší obtíže představivost, zatímco náročnost na pohyb činí obtíže relativně menší.

F) Otázky 18,19,20 zaměřené na získání poznatků o náročnosti na pohyb, představivost a zapamatování znaků specifických.

Do znakového jazyka řadíme i znaky specifické. Pro tyto znaky nelze nalézt v českém jazyce přesný překlad. Často vyjadřují nějakou emoci či osobní postoj mluvčího. Vždy jsou doprovázeny specifickou mimikou úst.

18. Náročnost pohybu při znacích specifických by jste zhodnotili následovně.

Náročnost 5 zvolila 1 osoba, možnost 4 nevybral žádný dotázaný. 3 respondenti zvolili náročnost 3, 2 dotázaní vybrali možnost 2. Vždy 1 osoba označila možnost 1 a „nemohu posoudit“.

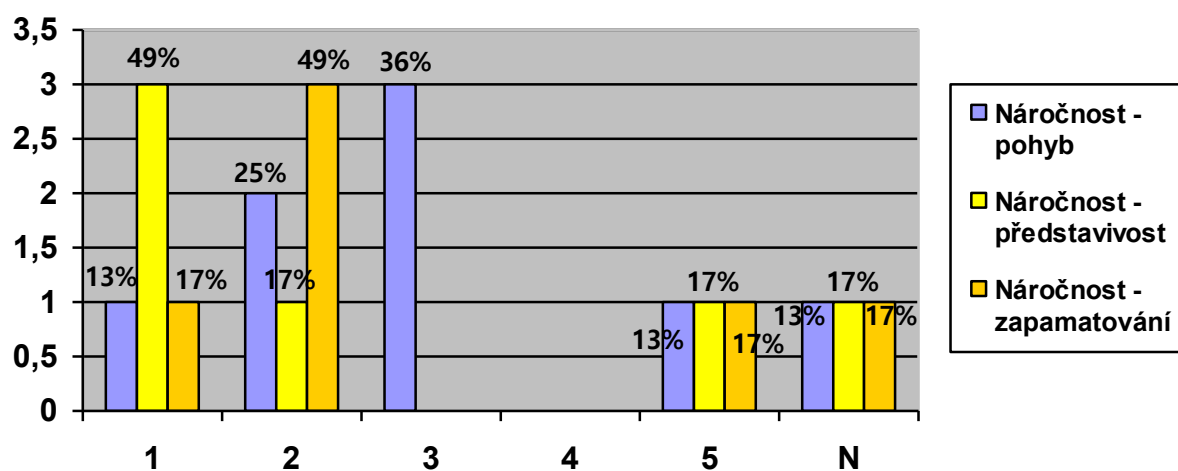
19. *Náročnost na představivost při znacích specifických by jste zhodnotili následovně.*

Náročnost 5 zvolila 1 osoba, možnosti 4 a 3 ne zvolil žádný respondent. Vždy 1 dotázaný označil náročnost 2 a možnost „nemohu posoudit“. 3 respondenti označili možnost 1.

20. *Náročnost z hlediska zapamatování a vybavení si specifických znaků by jste zhodnotili následovně.*

Náročnost 5 zvolila 1 osoba, náročnosti 4 a 3 ne zvolil žádný dotázaný. Možnost 2 vybrali 3 dotázaní a možnosti 1 a „nemohu posoudit“ označila vždy 1 osoba.

Náročnost znaků specifických	1	2	3	4	5	N
Náročnost – pohyb	1	2	3	0	1	1
Náročnost představivost	3	1	0	0	1	1
Náročnost zapamatování	1	3	0	0	1	1



V 36% označili respondenti náročnost na pohyb stupněm 3 = střední náročnost. Stupeň 1= velmi náročné, volilo 49% osob náročnost na představivost, a stejné procentuální zastoupení se ukázalo v náročnosti specifických znaků na zapamatování - avšak hodnoceno stupněm 2 = náročné.

Obecně lze uvést, že u znaků symbolických činí největší obtíže představivost, zatímco náročnost na pohyb činí obtíže relativně menší.

Lze tedy říci, že u znaků specifických jsou největší obtíže v představivosti, zatímco náročnost na pohyb je menší.

G) Další anamnestické údaje.

Při tvoření dotazníku vznikla obava, že pokud by tyto otázky byly umístěny na začátek dotazníku, mohly by respondenty odradit k jeho vyplňování. Proto otázky 21 až 29, které zjišťují informace o typu, stupni a době, kdy postižení vzniklo, byly zařazeny až na konec dotazníku.

Otázky 21 až 25 se zaměřují na získání informací o zrakové vadě osob s hluchoslepotou.

21. Jste osoba:

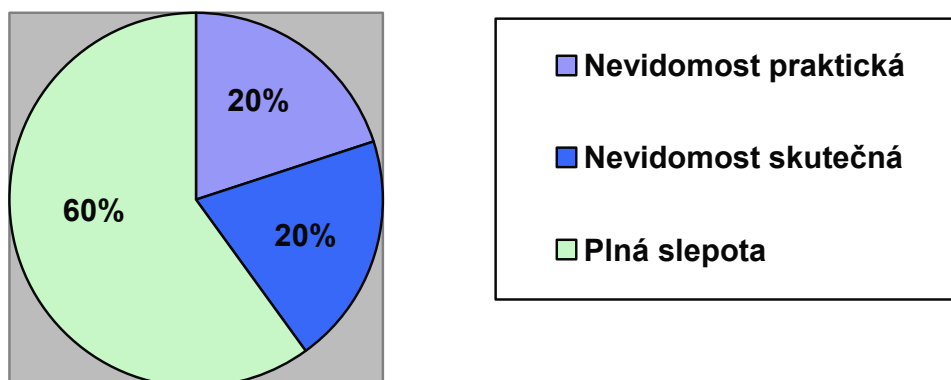
- a) nevidomá – odpovědělo 5 osob
- b) slabozraká
- c) se zbytky zraku – odpovědělo 6 respondentů
- d) s poruchou binokulárního vidění
- e) nemohu posoudit
- f) jiná

Typ	a	b	c	d	e	f
Počet osob	5	0	6	0	0	0

Ve skupině jedenácti respondentů nebyly zastoupené žádné osoby slabozraké či s poruchou binokulárního vidění. Jednalo se tedy o osoby s těžkým stupněm zrakového postižení, které mají příjem informací vizuální cestou snížený, deformovaný, nebo žádný (viz. kapitola 2.3.2.1 zabývající se klasifikací zrakově postižených osob dle stupně postižení).

22. Pokud jste osoba nevidomá prosím označte o jaký stupeň nevidomosti se jedná.

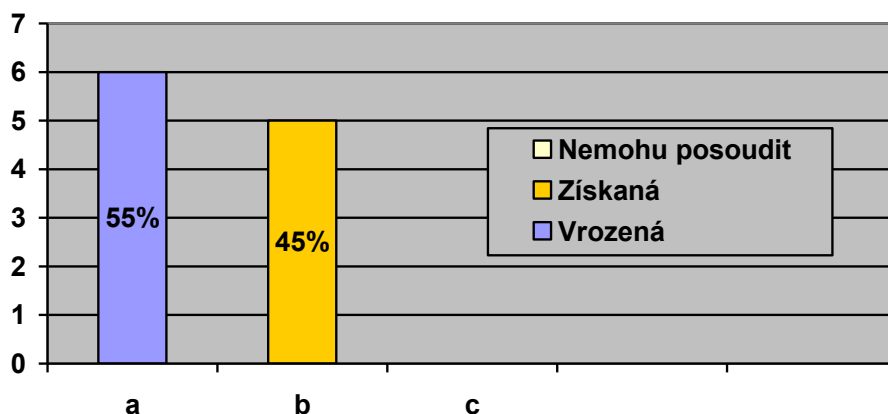
- a) nevidomost praktická – odpověděla 1 osoba
- b) nevidomost skutečná – odpověděl 1 respondent
- c) plná slepota – odpověděli 3 dotázaní



Kvalita zrakového vnímání osob nevidomých se může různit. Proto byla do dotazníku zařazena i otázka č.22. Z pěti nevidomých respondentů měly plnou slepotu tři osoby (60%), stupeň nevidomosti skutečné jedna osoba (20%) a nevidomost praktickou také jedna osoba (20%).

23. Příčina Vaší zrakové vady je:

- a) vrozená – odpovědělo 6 osob
- b) získaná – odpovědělo 5 respondentů
- c) nemohu posoudit

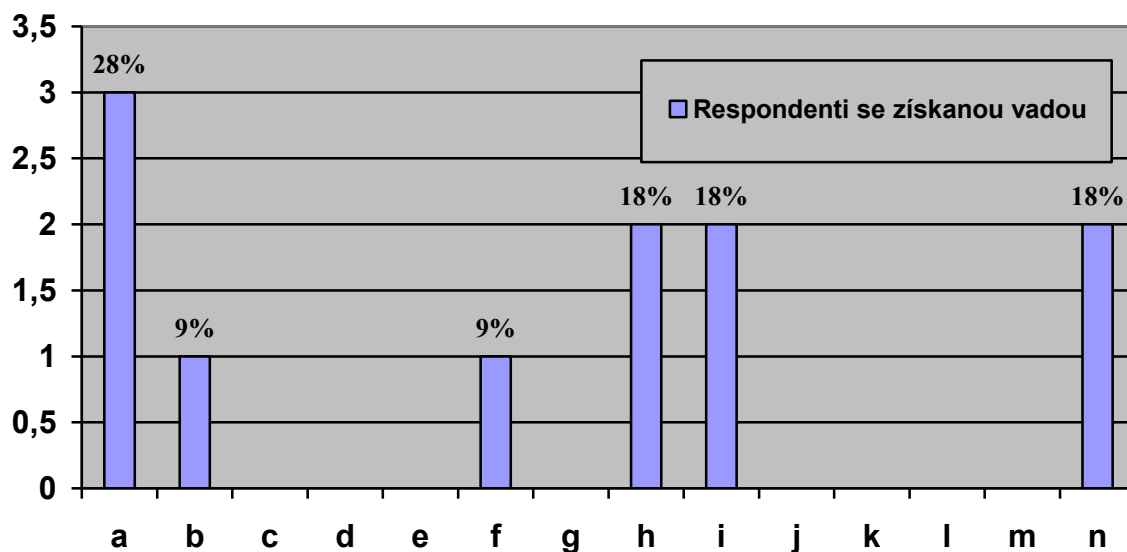


Mezi jedinci s vrozenou a získanou zrakovou vadou jsou rozdíly v celkovém vývoji, ale především ve vizuálním vnímání. Proto byla zařazena tato otázka.

Ve skupině respondentů mělo zrakovou vadu vrozenou 55% osob a získanou 45% osob.

24. Je-li příčina Vaší zrakové vady získaná, označte prosím v jakém období:

- a) období od porodu do 2 měsíců – odpověděli 3 respondenti
- b) období od 2 měsíců do 1 roku – odpověděl 1 dotázaný
- c) od 1 roku do 3 let
- d) od 3 do 6 let
- e) od 6 do 11 let
- f) od 11 do 15 let – odpověděl 1 respondent
- g) od 15 do 20 let
- h) od 20 do 30 – odpověděly 2 osoby
- i) od 30 do 45 let – odpověděly 2 osoby
- j) od 45 do 60 let
- k) od 60 do 75 let
- l) od 75 do 90 let
- m) od 90 let a více
- n) nemohu posoudit – odpověděly 2 osoby

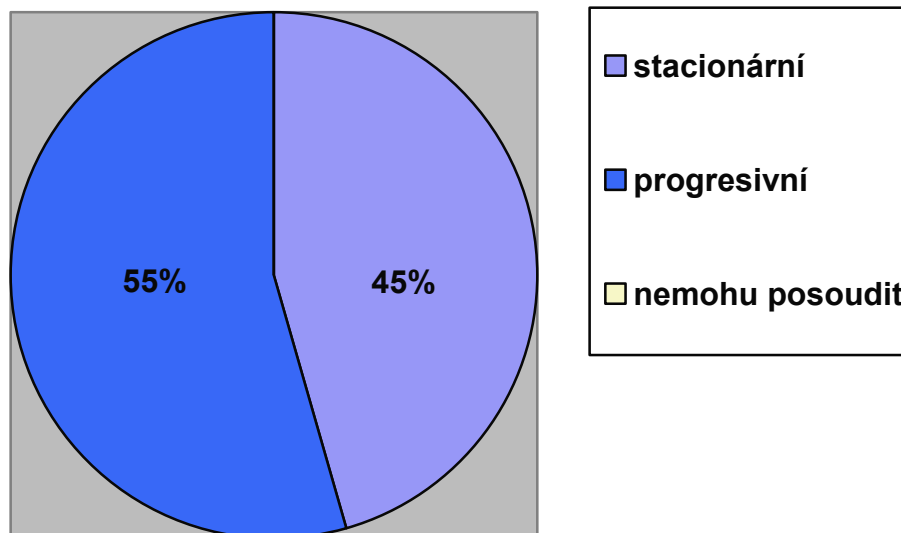


Pouhé rozdělení na zrakové postižení vrozené a získané však nestačí. I ve skupině osob se získanou zrakovou vadou existují mnohé rozdíly především k příjmu informací vizuální cestou, představivosti o prostoru či v samostatném pohybu a orientaci. Z tohoto důvodu je součástí dotazníku otázka č. 24.

Největší zastoupení vzniku zrakové vady získané bylo 28% v období od porodu do 2 měsíců, 18% respondentů uvedlo vznik od 20 do 30 let a od 30 do 45 let. Vznik zrakové vady získané nemohlo posoudit 18% respondentů.

25. *Vaše zraková vada se jeví jako:*

- a) neměnná (stacionární) – odpovědělo 5 osob
- b) postupně se zhoršující (progresivní) – odpovědělo 6 respondentů
- c) nemohu posoudit



I když byla zraková vada získaná, a víme v jakém období vývoje jedince k ní došlo, musíme počítat i s její možnou progresí nebo naopak stálým stavem, které mají opět vliv na kvalitu zrakového vnímání.

Z jedenácti respondentů s hluchoslepotou mělo zrakovou vadu 55% progresivní a 45% stacionární.

Otázky 26 až 29 se zaměřují na získání informací o sluchové vadě osob s hluchoslepotou.

26. *Váš typ sluchové vady je:*

- a) lehká nedoslýchavost (velikost ztráty sluchu 20 – 40 dB)
- b) středně těžká nedoslýchavost (velikost ztráty sluchu 41 – 55 dB)
– odpověděl 1 respondent
- c) těžká nedoslýchavost (velikost ztráty sluchu 56 – 70 dB) – odpověděli 2 respondenti
- d) praktická hluchota nebo-li zbytky sluchu (velikost ztráty sluchu 71 – 90 dB) – odpověděli 4 respondenti
- e) úplná hluchota (90 a více dB) – odpověděli 4 dotázaní
- f) jiné (prosím napište)
- g) nemohu posoudit

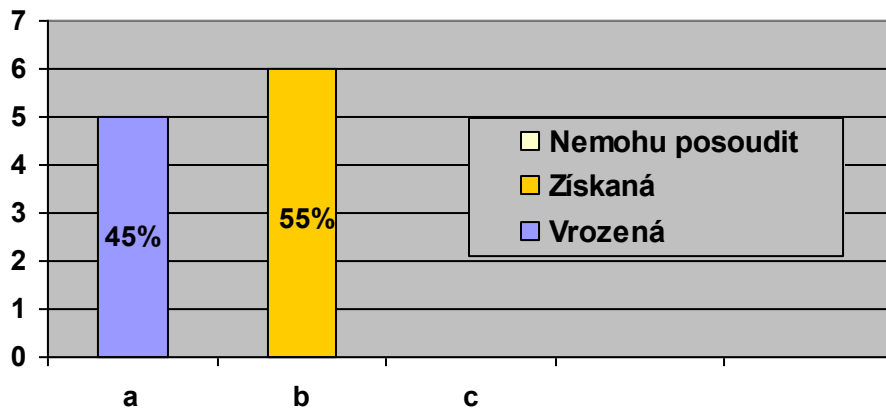
Typ	a	b	c	d	e	f	g
Počet osob	0	1	2	4	4	0	0

Ve skupině jedenácti respondentů byly osoby, které slyší intenzitu zvuků zhruba od 41 dB. Jednalo se tedy o osoby, které mohou rozumět za vhodných akustických podmínek mluvené řeči ve vzdálenosti 1 až 3 metry až po osoby s úplnou ztrátou sluchu.

Více informací viz. kapitola 2.3.1.1 zabývající se klasifikací sluchově postižených osob dle hloubky postižení.

27. Příčina Vaší sluchové vady je:

- a) vrozená – odpovědělo 5 osob
- b) získaná – odpovědělo 6 dotázaných
- c) nemohu posoudit

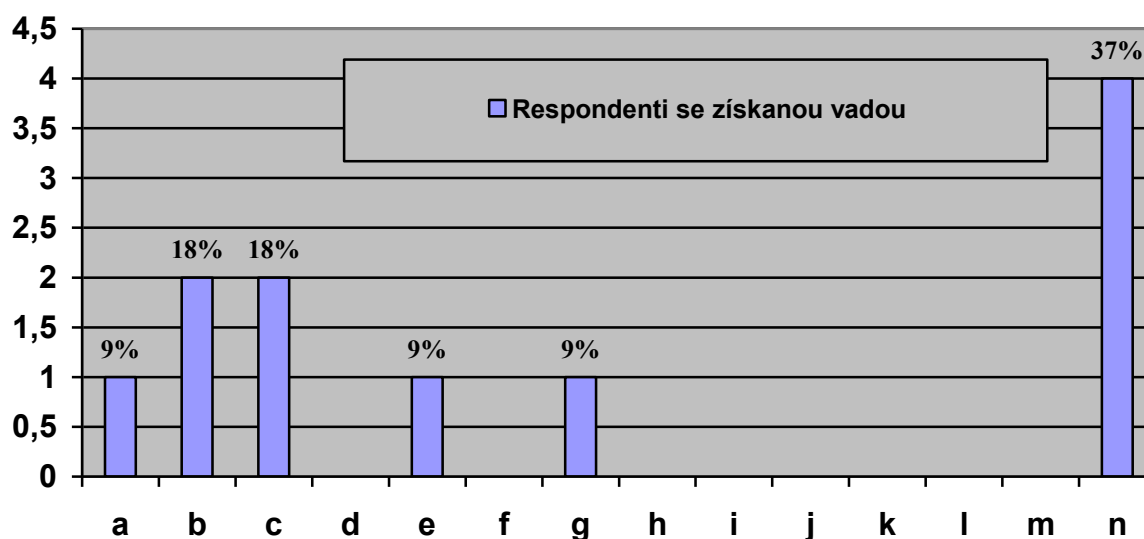


Podobně jako u zrakově postižených jsou rozdíly i mezi jedinci se sluchovým postižením v auditivním vnímání a celkovém vývoji jedince, zapříčiněné dobou vzniku postižení. Ve skupině respondentů mělo sluchovou vadu vrozenou 45% osob a získanou 55% osob.

28. Je-li příčina Vaší sluchové vady získaná, označte prosím v jakém období:

- a) období od porodu do 2 měsíců – odpověděl 1 respondent
- b) období od 2 měsíců do 1 roku – odpověděli 2 dotázaní
- c) od 1 roku do 3 let – odpověděli 2 dotázaní

- d) od 3 do 6 let
- e) od 6 do 11 let – odpověděl 1 respondent
- f) od 11 do 15 let
- g) od 15 do 20 let – odpověděl 1 respondent
- h) od 20 do 30
- i) od 30 do 45 let
- j) od 45 do 60 let
- k) od 60 do 75 let
- l) od 75 do 90 let
- m) od 90 let a více
- n) nemohu posoudit – odpověděli 4 dotázaní



Otázka 28 zpřesňuje informaci v jakém období došlo k získání sluchové vady, neboť mezi jedinci jsou opět mnohé rozdíly především v příjmu informací auditivní cestou, myšlení a celkové jazykové kompetenci.

Ve výzkumu se ukázalo, že 37% respondentů nemůže posoudit, kdy přesně k postižení došlo.

Většinou (v 18%) respondenti uváděli období od 2 měsíců do 1 roku, nebo období od 1 roku do 3 let.

29. *Vaše sluchová vada je:*

- a) převodní (sluchová vada s organickým postižením středního ucha)
- b) percepční (organické postižení vnitřního ucha a sluchových nervů)
- c) smíšená (kombinace převodní a percepční sluchové vady)
- d) nemohu posoudit

Pro upřesnění byla zařazena otázka 29, na kterou nedokázalo odpovědět pět respondentů z šesti. Ukázala se být téměř nepodstatnou pro potřeby zmiňovaného výzkumu.

7.3 Závěrečné shrnutí výzkumu

Protože kategorie osob s hluchoslepotou je velmi nehomogenní v rámci komunikace, musely být ve výzkumu použity dvě formy dotazování.

První z nich byla formou dotazníku, který byl osobám se současným postižením zraku a sluchu zasílán elektronickou poštou. Zmíněných respondentů bylo sedm. Obsahoval instrukci označit vybranou variantu písmenem X. U otázek otevřených byl k dispozici nový řádek označený „Odpověď:“. Tyto úpravy byly vytvořeny především pro osoby s převažujícím zrakovým postižením, které využívají na počítači programů s hlasovým výstupem. Například programu Winmonitor (firma Elvos) nebo programu Jaws od firmy Galop, které jsou v České republice nejrozšířenější.

U zbývajících čtyřech byla vzhledem k typu a stupni postižení uplatněna forma interwiev, kdy se dodržovaly připravené otázky v daném pořadí a odpovědi se zapisovaly do předem vytvořených archů.

Prostřednictvím výzkumu byla zjištěna zajímavá skutečnost: Zaměstnání osob s hluchoslepotou odpovídá ve většině případů stupni vzdělání. Předpokládalo se, že v důsledku sociálních problémů v běžných situacích všedního života, jež hluchoslepotu způsobuje, budou tito lidé vykonávat zaměstnání, které neodpovídá jejich vzdělání. Tato skutečnost se však nepotvrdila.

Po předchozím vyhodnocení otázek 9 až 20 zaměřených na náročnost pohybu, představivosti a zapamatování čtyřech skupin znaků můžeme nyní – tentokrát z hlediska kvantitativního, konstatovat tyto údaje:

- z hlediska náročnosti na **pohyb** se jako nejtěžší jeví znaky symbolické a nejlehčí znaky ikonické
- z hlediska náročnosti na **představivost** se jako nejtěžší jeví znaky specifické a nejlehčí znaky deiktické
- z hlediska náročnosti na **zapamatování** se jako nejtěžší jeví znaky specifické a nejlehčí znaky ikonické

Při výzkumu bylo zajímavé, že respondenti věděli o existenci znaků specifických, i když se tato skutečnost příliš nepředpokládala. Většina z nich je ale nepoužívá. Skupina osob s převažujícím postižením zraku, která se taktilní znakový jazyk teprve učí, k výuce specifických znaků zatím nepokročila. Z ohledem na tuto skutečnost by bylo vhodné vytvořit druhé kvantitativní zhodnocení, jehož oblast zkoumání nebude znaky specifické zahrnovat.

V tomto případě můžeme konstatovat tyto údaje:

- z hlediska náročnosti na **pohyb** se jako nejtěžší jeví znaky symbolické a nejlehčí znaky ikonické
- z hlediska náročnosti na **představivost** se jako nejtěžší jeví znaky symbolické a nejlehčí znaky deiktické
- z hlediska náročnosti na **zapamatování** se jako nejtěžší jeví znaky symbolické a nejlehčí znaky ikonické

Původní hypotéza: Existuje předpoklad, že znaky symbolické a specifické jsou pro osoby s hluchoslepotou náročnější než znaky deiktické a ikonické, se po vyhodnocení zjištěných údajů potvrdila.

Závěr

Cílem diplomové práce bylo sjednotit teoretické poznatky týkající se hluchoslepoty, znakového jazyka neslyšících a teorie taktilního znakového jazyka, čemuž je věnována první, teoretická část.

V části praktické byl cílem kvantitativní i kvalitativní výzkum, kterým jsem zjišťovala, jak osoby se současným postižením sluchu a zraku hodnotí znaky deiktické, ikonické, symbolické a specifické, z hlediska náročnosti na pohyb, představivost a zapamatování.

Výzkum byl prováděn s jedenácti respondenty formou interview nebo dotazníku, podle jejich komunikačních možností. Příčinou malého vzorku respondentů je fakt, že hluchoslepých osob, jež používají nebo se učí taktilní znakový jazyk, není v České republice příliš mnoho.

Výzkum potvrdil naši hypotézu, že znaky symbolické a specifické jsou pro osoby s hluchoslepotou náročnější než znaky deiktické a ikonické. Šetření poukázalo i na další zajímavé skutečnosti. Zjistili jsme například, že zaměstnání osob s duálním senzoryčným postižením ve většině případů odpovídá stupni vzdělání.

Mým přáním je, aby výsledky předkládané práce mohli využívat instruktoři při výuce taktilního znakového jazyka.

Diplomová práce může být nápomocná všem, kteří mají snahu o zlepšení komunikačních dovedností hluchoslepých jedinců v rámci této komunikační techniky. Domnívám se, že zvýšení příležitostí ke komunikaci by alespoň částečně eliminovalo jejich pocit osamocení a izolace.