

Sociální psychologie 1

Socializace

Mgr. Jan Krása, Ph.D.

Katedra psychologie, Pedagogická fakulta, MUNI

Ukončení:

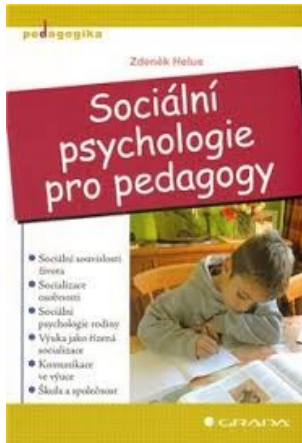
Přednáška: Online test na 60%, tj. 12/20.

Seminář (pouze pro prezenční studium): max. 1 neomluvená absence, aktivní účast (dle požadavků konkrétního vyučujícího semináře: četba textů, odevzdávání výpisků a úkolů).

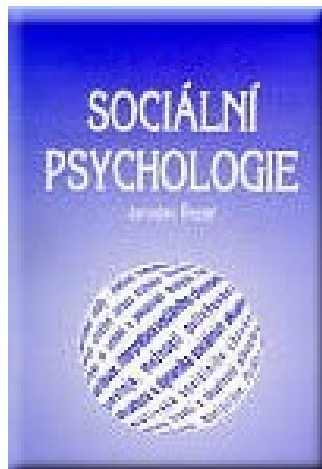
Obsah testu:

Znalost výzkumů, teorií, termínů a pojmů sociální psychologie (viz témata v sylabu). Testové otázky jsou zodpověditelné, pokud si pročtete **Interaktivní osnovu, prezentace** v ní (slova vyznačena **tučně** jsou základní termíny, které musíte znát), **texty** v ní (4 texty z učebnice *Hewstone & Stroebe*) a **povinnou literaturu** (Helus a Řezáč).

Povinná studijní literatura:

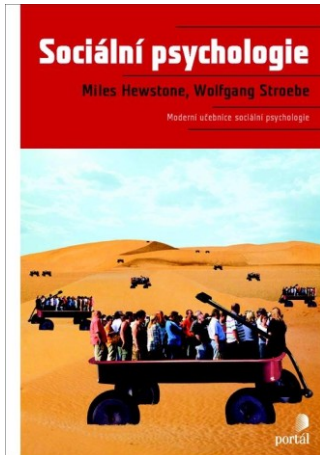


**Helus, Z. (2007 či 2015).
Sociální psychologie pro pedagogy.
Grada: Praha.**



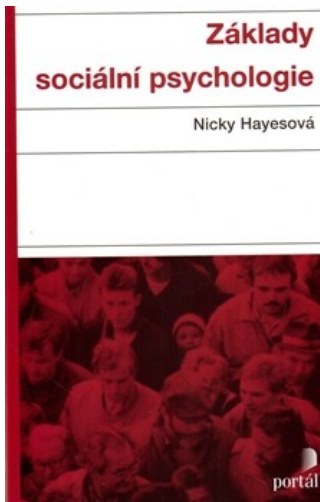
**Řezáč, J. (1998). Sociální psychologie.
Brno: Paido. Vloženo do interaktivní
osnovy.**

Doporučená literatura:



Hewstone, M., Stroebe, W. (2006). Sociální psychologie. Praha: Portál.

vybrané kapitoly ve Studijních materiálech



Hayesová, N. (2007). Základy sociální psychologie. Portál: Praha.

SZZ – mnoho otázek se týká soc. psychologie !
Test ze SocPs naprosto neodpovídá SZZ,
protože ten testuje pouze základní znalosti a
mírně jejich aplikaci!
Tj. na SZZ se nelze učit jako na test ze SocPs!

Bloom's Taxonomy



Cíle tohoto kurzu:

Cíle kurzů psychologie na PED MUNI:

Získat představu o tom, co se Vaším svěřencům (žákům, klientům) honí v hlavě.

Úvod do psychologie (odpovídá obecné psychologie) Vás seznámil s tím, jak se na psychiku dívá psychologie: že odlišujeme různé úrovně a různé typy duševních procesů .

Vývojová psychologie Vás seznámila s tím, jak se lidská psychika vyvíjí a rozvíjí.

Sociální psychologie dokreslí do této představy o psychice člověka oblast sociální.

Pedagogická psychologie bude aplikací všech těchto tří psychologií do oblasti vzdělávání.

Rolí psychologie je činit běžně nereflektované procesy a obsahy mysli vědomými.

Cílem studenta psychologie je využít tohoto poznání k zlepšení sebe a svých svěřenců.

S tímto záměrem byste měli/y studovat psychologii: abyste se o sobě dověděli/y něco nového, něco dosud nevědomého a naučili/y se regulovat nové procesy (psychické i tělesné).

Uvědomění si sociálního kontextu své profese a jejích cílů by pro učitele (speciálního pedagoga) měla být základem, ze kterého dále uvažuje všechny ostatní kroky vzdělávacího procesu.

Vaše působení musí být pokud možno vždy pro svěřence **příjemné** (svěřenec se musí cítit **bezpečně**).

Učitel utváří vhodné klima ve třídě, vzdělává žáky, vychovává je, vzdělává sebe, komunikuje s kolegy a rodiči žáků.

Celá řada profesních kompetencí učitele nebo speciálního pedagoga se týká sociální oblasti.

Ze sociální psychologie může student/ka čerpat pro tyto oblasti:

- práce se skupinou žáků či s jednotlivcem,
- porozumění vlastnímu chápání sociální oblasti,
- porozumění chápání sociálního chování druhých

Ze sociální psychologie může student/ka získat benefit :

- při výkonu vlastního povolání
- při výchově vlastních dětí i sebe sama.

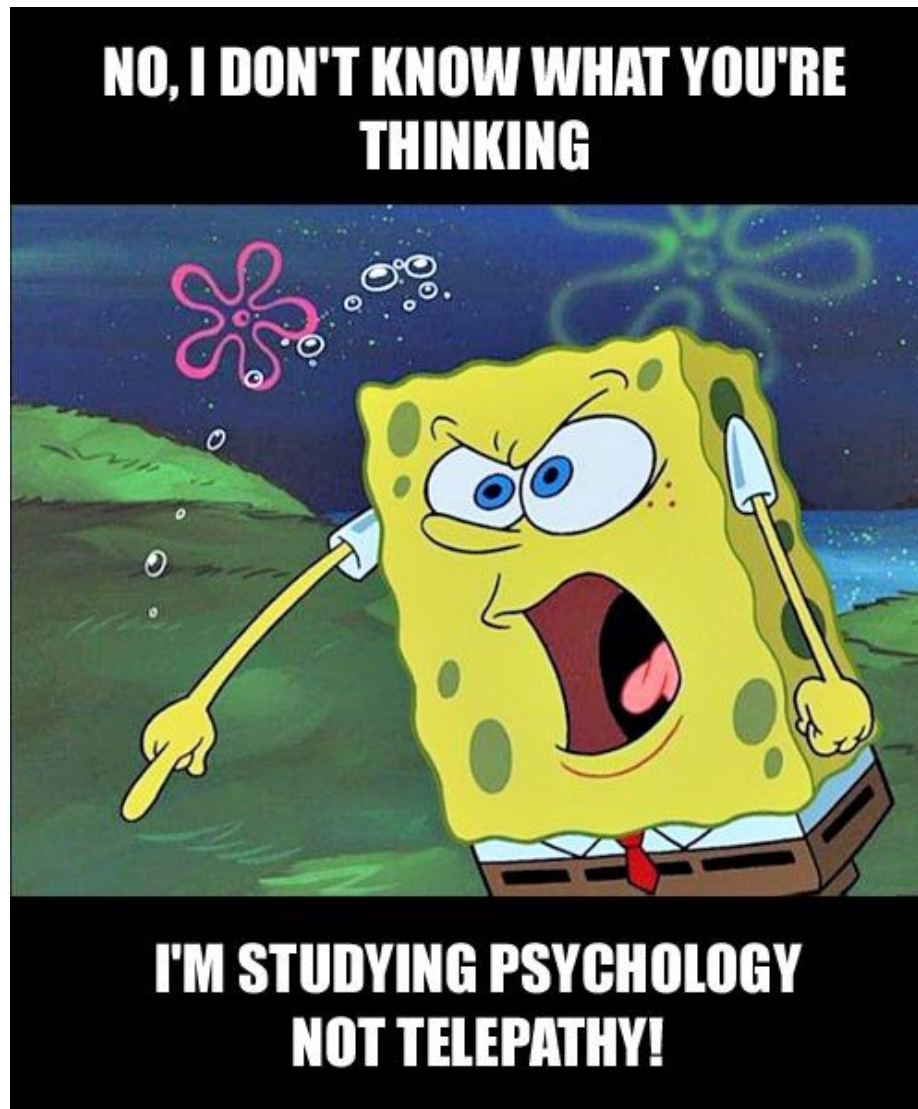
Učitel a sociální psychologie

Učitel by měl každou třídu dobře znát jak po stránce **osobnostní** (každého žáka, rodinnou situaci žáků) tak po stránce **sociální** (znát všechny jménem, znát jejich vztahy, jejich rodinné poměry, **znát soc. procesy a jevy**, **soc. systém třídy** a úroveň **sociální kompetence** jednotlivých žáků).

Aktivita: Co vím o sourozencích svých žáků (svěřenců)? Co vím o: jeho koníčcích, o zaměstnání rodičů svých žáků?

- Učitel zná většinou třídu lépe než kdokoli jiný (cca po roce). Speciální pedagog zase svoje svěřence.
- Musí si však osvojit **pochopení psychiky člověka hlubší, než má běžný neškolený člověk**. Musí znát více než jen **lidovou psychologii**. K tomu je nutné chtě nechtě něco si o psychologii přečíst.
- Musíte např. pochopit něco o lidské agresi, o emocích a jejich regulaci a vymanit svoje psychologické poznání ze zajetí běžných předsudků.
- Např. většina podvodníků či vykuků operuje se svými pojmy a myšlenkami na úrovni lidové psychologie. Současnou psychologii zaměňují za duchovní a esoterní nauky.

Sociální psychologie



Definice sociální psychologie



Def1: Sociální psychologie studuje **sociální interakce** v různých **a mezi** různými sociálními útvary (**soc. skupinami, agregáty, institucemi** ad.) a snaží se popsat jejich kognitivní, emoční a somatické předpoklady a zákonitosti jejich fungování. (Hunt, 2015)



Def2: Sociální psychologie studuje, jak jsou chování, prožívání, myšlení, pocity a tělesné procesy ovlivňovány **reálnou, zprostředkovanou** nebo jen **představovanou** přítomností druhých. (Allport, 1985)

Sylabus přednášek

Pohled evoluční, komparativní a kognitivní psychologie na sociální procesy a jevy.

1. **Socializace**

2. **Jak se náš mozek vyvinul do dnešní podoby?**

*Modularita mysli. Kognitivní moduly a jejich evoluce.
Kognitivní moduly v sociální oblasti.*

3. **Vnímání druhých lidí**, budování dojmu o druhých, teorie mysli (**sociální kognice**), kategorizace v sociální oblasti, sociální stereotypy a různá zkreslení

4. **Druhy sociální komunikace a vývoj komunikace**

5. **Role emocí** v komunikaci

6. **Vznik a dynamika sociálních skupin** (skupinová dynamika a rolové chování), sociální **ovlivňování**

7. **Meziskupinové chování**

1. SOCIALIZACE

Co se dozvíte dnes?

- Co je to **socializace**?
- Čím je lidská socializace unikátní?
- Jaké místo má v lidském životě **učení**?
- Čím je lidské učení naprosto unikátní?
- Jaké místo má v lidském životě **pochvala**?
- Jak uspořádání lidského společenství (např. struktura rodiny) ovlivňuje socializaci?

Socializace: co to je?



DEF₃: Socializace je proces osvojování si **kulturou sdílených** poznatků, schémat chování a práce, hodnot, postojů, ideálů, norem a zákazů atd.



DEF₄: Socializace je všechno, co se naučíme (a vše, co budeme učit druhé).

Socializaci lze chápat jako enkulturaci.

Kultura je soubor adaptací (často spojených s určitou technologií a tedy většinou i s určitými artefakty) a soubor myšlenek (spojených s těmito adaptacemi).

Kultura představuje od buněčné dědičnosti odlišný způsob přenosu a kumulace informace. Kulturu se musíme **naučit**, geny jednoduše zdědíme.

Téma *příroda* proti *kultuře* (*natura* vs. *cultura*, *fýzis* x *nómos*) je filosoficky velmi plodné (srov. např. Šmajš, 2003; Kratochvíl Zdeněk aj.)

Školní vzdělávání je řízená socializace.
Speciální pedagogika je řízená speciální socializace.

Řízená socializace bere na vědomí:

- co je to socializace,
- v jaké vývojové etapě se žák nachází,
- co je cílem socializace v dané vývojové etapě,
- znát svoje osobní možnosti a omezení.

Cíle socializace

- Zatím jsem vám představil socializaci jako přenos kultury, znalostí, technologií, dovedností, norem, hodnot.
- Je obdivuhodné, kolik se toho je člověk schopen od narození do smrti naučit (učení se = enkulturace je jednou ze základních adaptačních strategií člověka).
- Nicméně, absolutní zázrak je to, co během socializace provede sám se sebou: jak se totálně sobecká bytost, jakou je novorozené dítě, stává ohleduplnou, nesobeckou sociální bytostí. Zázrak je, že se z totálně sebestředného a hédonického zvířete během socializace stává jedinec, který tyto přirozené (a pochopitelné) impulzy dokáže přinejmenším sublimovat.
- Tento problém („zkrocení zvířete v nás“) je jedním ze zásadních problémů psychoanalýzy (srov. Freud, 1991). Protože je tento proces „krocení“ velmi konfliktní (viz fáze socializace), může během něj dojít k celé řadě problematických situací, které mohou (ale nemusí) mít celoživotní vliv (především ty, které se týkají vývoje osobnosti).

Socializace: co to je?



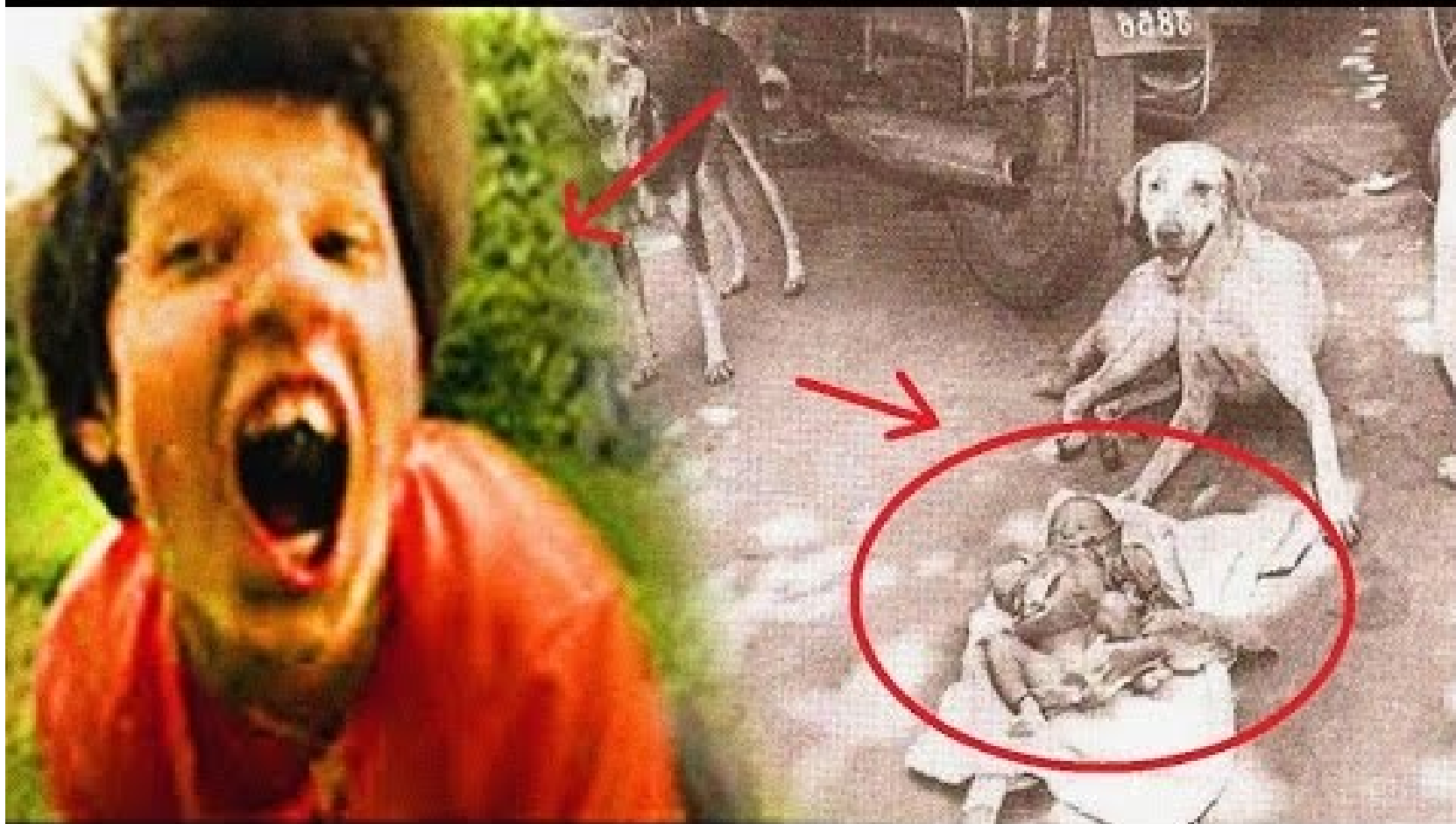
Socializace: co to je?

Socializace je jako software, pro biologický hardware.

Srov. ***vlčí děti*** - kam by to dotáhl člověk bez péče druhých (bez patřičného softwaru)

<https://www.youtube.com/watch?v=VLXI7-vmFAY>

Oxana Malaja, nalezená v 7 letech



Místo sociálnosti ve vývoji

Scarr (1992) identifikoval 4 faktory, které vedou k tomu, že jsou děti z jedné rodiny nebo z různých rodin odlišné:

1. Genetické odlišnosti

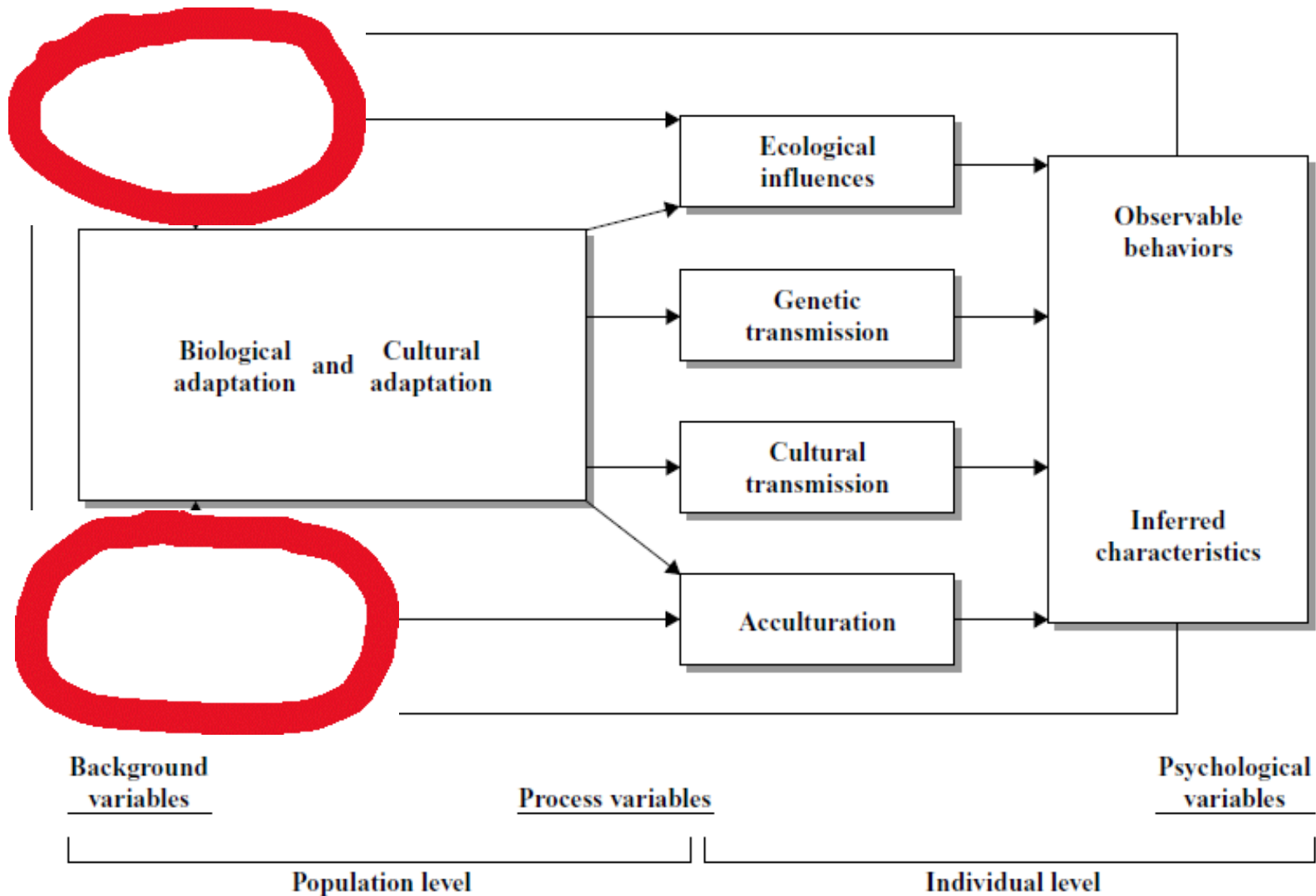


2. Odlišnosti v tom, jak k nim přistupovali rodiče a další lidé (= sociální vliv = vliv socializace).

3. Odlišnosti v reagování na tytéž zkušenosti

4. Odlišné volby v prostředí

Model socializace v mezikulturní psychologii (Shyraev & Levy, 2020)



EVOLUCE SOCIÁLNOSTI



Cíle:

- Porozumět tomu, že **sociálnost je univerzální schopností** v přírodní říši.
- Nicméně, že lidská sociálnost má specificky lidskou podobu, která je výrazně odlišná i od sociálnosti našich geneticky nejbližších příbuzných (šimpanzů, lidoopů či primátů).

Evoluce sociálnosti

Sociálnost je velice účinná adaptace.

Jsou i nesociální živočichové, např. draví tvorové: bezobratlí, ryby či plazy (viz přednáška *Historie lidské komunikace*).

Sociálnost tedy není lidským výtvozem - je to v přírodě celkem rozšířená adaptace.

Evoluce sociálnosti

- Sociálnost včel či mravenců je jiná, než sociálnost lidská.
- Sociálnost blanokřídých je určena hlavně feromony a **hormony** (a je proto více mechanistická a uniformní – srov. kasty mravenců: voják, pečovatel o larvy, dělník atd.).
- Lidská sociálnost je sice také spouřčována hormony či feromony (srov. roli **oxytocinu**, **adrenalinu**, **tělesného pachu ad.**), ale není vůbec uniformní (neboť je utvářena také odlišnostmi individuí, sociálních rolí, sociálních pozic apod.).

- U moderního člověka díky rozvoji kultury nabývá socializace nepřeborného množství konkrétních a specifických podob. Během socializace dochází k formování osobnosti, neboli **personalizaci** (srov. Helus, 2007, s. 83-86, s. 104-105) a postupně také k **profesionalizaci**.
- Základy sociálnosti jsou i u člověka **pudové (vrozené)**, ale vždy mají i individuální (rodinnou) podobu.
- Když se řekne, že je něco pudové znamená to mj., že je to společné všem zástupcům daného druhu (srov. pud **attachmentu**, který máme společný minimálně se všemi primáty).

Evoluce sociálnosti: rodičovství

U savců a ptáků je sociálnost navíc spojená s péčí o potomstvo!

Schopnost péče o potomstvo se rozvinula asi ne později než před 300 milióny lety s nástupem therapsidů a dinosaurů.

Péče o potomstvo je mj. spojená s podnětným sociobiologickým termínem ***parental investment*** (= ***investice do rodičovství***). Teorie *investice do rodičovství* dobře vysvětluje různé proměny sexuality druhu ve vztahu k péči o potomky, k velikosti a uspořádání skupiny apod.

Např. vztah mezi pohlavním dimorfizmem a uspořádáním rodinné jednotky (viz dále).

Lidská sociálnost

- Člověk je (jediný?) tvor, pro jehož pochopení je nutné znát i jeho ontogenezi.
- Člověk je (jediný?) tvor, který se vyvíjí během vlastního života (srov. proces personalizace). U ostatních savců je asi jen fáze novorozence, dětství a dospělosti. U člověka je mnohem více fází. (srov. vývojovou psychologii).
- Člověk je (jediný?) tvor, který se vyvíjí z vlastní vůle (srov. již platónský termín: péče o duši). Všechny duchovní systémy a nauky historie jsou založeny na této možnosti měnit sebe sama. K tomu užívají různých procesů (askezi, meditaci, opájení se, tanec, utrpení, smyslovou deprivaci, nábožensko-kosmologické představy ad.).

- Výsledkem socializace člověka je: soběstačný jedinec, který je sám schopen socializace sebe a později i jiných.
- I jako soběstačná osobnost se však vyvíjí dál (srov. fáze rodičovství, prarodičovství, kmetství).
- Výsledkem socializace člověka je: individuovaná (tj. jedinečná a pro celek nenahraditelná) osobnost. Srov. nenahraditelnost např. velkých umělců, ale i velkých altruistů (zdravotní sestry, filantropové), skvělých učitelů, pořadatelů kulturních akcí atd.

Průběh socializace

1. fáze socializace

narození až cca 1,5 rok

Dítě navazuje **citovou vazbu (attachment)** především k matce (tj. k **objektu**). Typická je citová vazba pro všechny primáty i savce (pravděpodobně i pro ptáky – zkrátka všude tam, kde se rodiče starají o mladé).

Dochází k adaptaci vrozených schopností dítěte na realitu (objevují se první **konflikty ono a reality** – srov. Freud, 1991, s. 363 a dále).

Nástroje rodiče: socializace **láskou** (tj. péčí, něhou, pochvalou, pozorností).

Získ ze socializace: vzpřímená chůze, cvičení funkce rukou, základy verbální komunikace, socializace stravy a odívání, základy používání příboru...

2. fáze socializace

1,5 roku až do začátku puberty.

Začíná se období separace od matky (další konflikt, nyní na sociální úrovni). Postupně vzniká **uvědomované jáství** (vědomá osobnost) jako personifikace psychických procesů adaptace vzhledem: a) k pudovým potřebám (k **ono**, **id**), b) k **realitě** a c) postupně i vzhledem k **nadjá** (**superego**; k sociálním vlivům). Nový je **konflikt mezi ono a nadjá** (mezi zvířátkem a nároky společnosti), který se projevuje zvláště v **období vzdoru**. Postupně se rozvíjí dětská osobnost.

Úkol dítěte: pochopit, že rodiče svým tlakem sledují dobro dítěte, ačkoli je tento tlak nepříjemný a plodí konflikty.

Nevědomý úkol dítěte: překonat svoje základní (vrozené) sobectví (**ono**).

Úkol rodiče: co nejsmířlivěji začít dítě socializovat (vychovávat a učit), pomoci mu překonat základní sobectví a základní nevědomost (o sociální a přírodní oblasti).

Nástroje rodiče: Socializace **láskou, studem, vinou a vysvětlením**.

Získ ze socializace: vědomé sociální (interaktivní) jáství, ovládnutí vyměšování, pochopení *zprostředkovaných* základů světa, základy soběstačnosti, pochopení úžasnosti přírodního a sociálního světa...

3. fáze socializace

Od začátku puberty po konec adolescence.

Začíná se období integrace pohlavního pudu, tj. období vzniku dospělé osobnosti. Pohl. pud nelze uspokojit v primární rodině, čili tento pud nás vede mimo rodinu, ven do světa.

Zdánlivý úkol dítěte/člověka: chodit do školy a tam se učit.

Nevědomý úkol dítěte/člověka: vybudovat takovou osobnost, která nám umožní ve světě (přírodním i sociálním) přežít a dokonce si najít partnera/ku.

Úkol rodiče: Uhlídat potomka, aby dospěl s co možná nejmenšími zraněními (fyzickými i duševními).

4. fáze dospělosti

Začíná se období formování dospělé osobnosti (v ní chybí tradiční role rodiče, tu zastupuje role partnera/ky a role kamaráda). Začíná socializace životem („co nás život naučí“).

5. fáze rodičovství. S příchodem potomků.

6. fáze prarodičovství. S příchodem vnoučat.

Socializace se týká:

- **Chování** (chováme se dle kulturních norem a zvyklostí)
- **Motivace** (omezujeme a zesilujeme svoje potřeby určitým směrem)
- **Znalostí** a představ o světě
- **Povrchu těla**
- **Tělesných procesů**: jezení, defekace, sexuálního chování, emocí, agrese atd.
- **Myšlení, fantazie, řeči**

Socializace

Socializaci nelze chápat jen jako jednosměrný **receptivní** proces, kdy se do dítěte nalévá kultura. Socializace má **dva póly** (receptivní a distribuční).

I dítě (zdánlivě pasivní při socializaci) je od prvního dne narození samo velmi významným sociálním činitelem svých rodičů – srov. narození dítěte a změna celého partnerského (nyní již rodinného) života! Vše se točí kolem dítěte! Místo, věci, strava, spaní, styk s ostatními atd. Všechno.

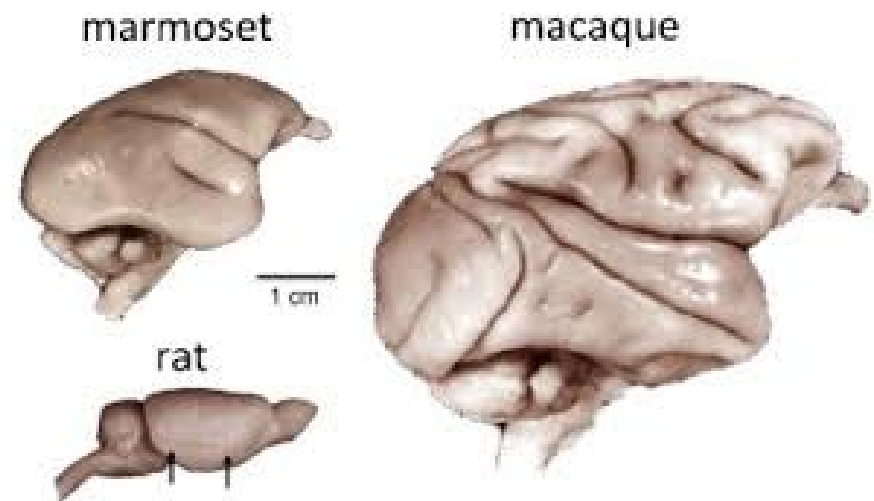
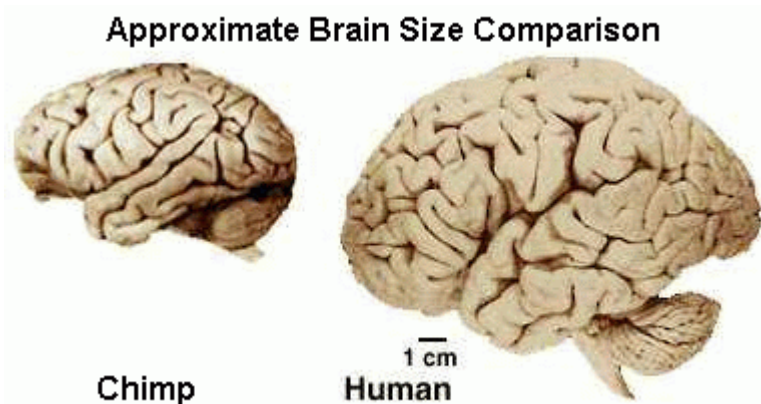
+ Dítě se často velmi silně bouří proti socializačním postupům: chtějí víc/méně mléka, strava jim ne/chutná, za někým nepůjdou, něco je nudí, **chtějí být občas neposlušné** (srov. Freudovu teorii dynamiky osobnosti založenou na konfliktu id x superego). Tím si dítě buduje **autonomii** i identitu.

TEORIE SOCIÁLNÍHO MOZKU

Lidský mozek – proč je tak velký?

Lidský mozek váží 2 % hmotnosti, nicméně spotřebuje 20 % zdrojů.

Mozková kůra člověka má 4 krát větší plochu než mozek šimpanze. Gyrifikace je výsledkem velkého neokortexu v malé dutině lebeční. Krysa má mozek zcela plochý – i proto se používá v neuro-výzkumu.



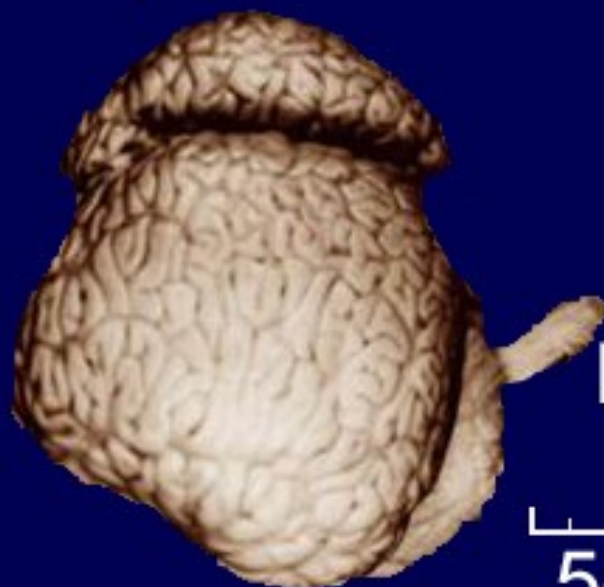
Human



Elephant



Dolphin



Gorilla



Dog



Cat

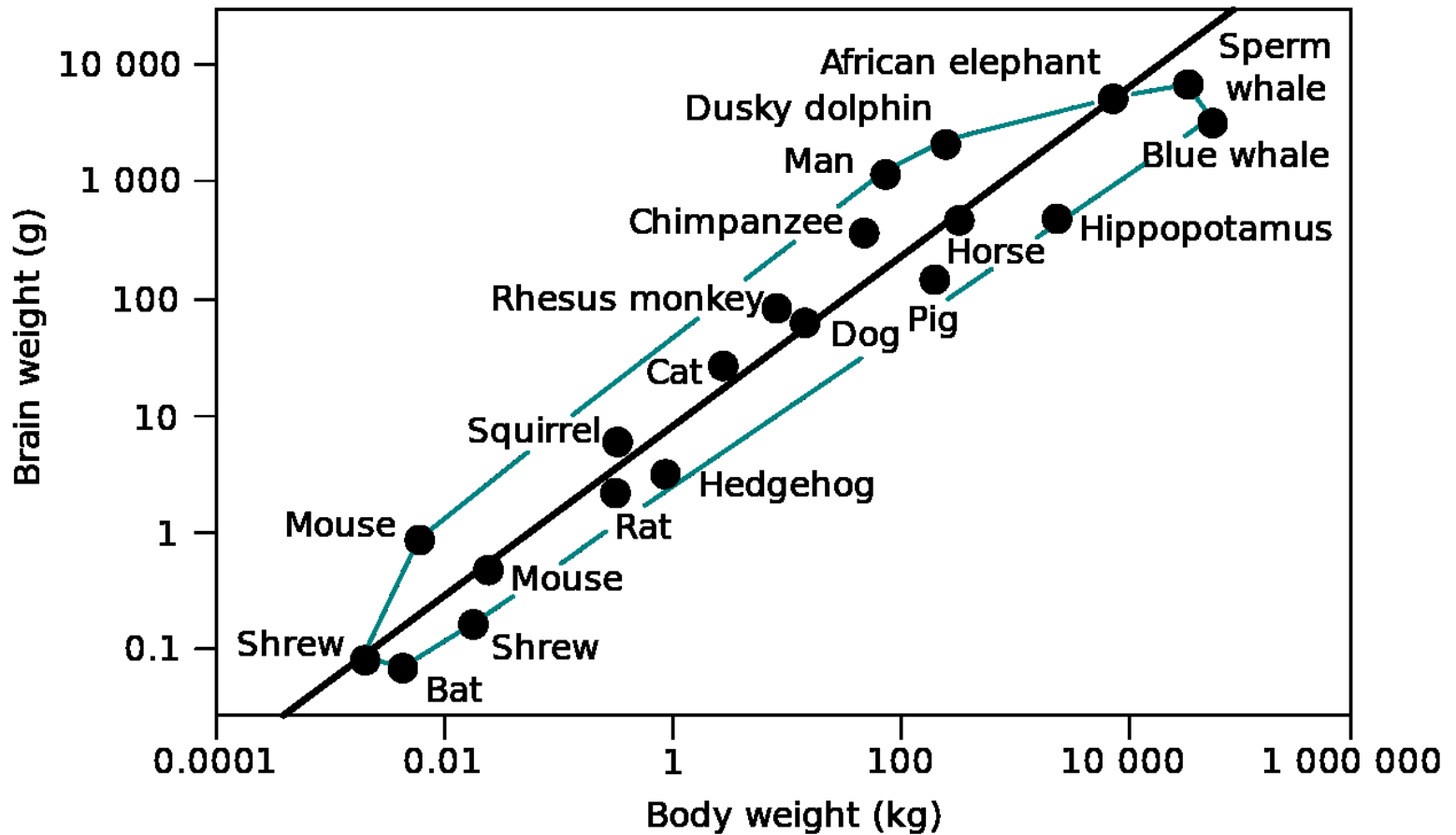


Macaque



Mouse





- Mozek člověka ztrojnásobí (3,26) svoji velikost od narození do dospělosti. Zde je patrná důležitost postnatální péče o jedince, čili socializace a výchova!
- Velká mozkovna způsobuje problémy u porodu.

Otázka:

- **Proč máme my, moderní lidé (ale obecněji i my, primáti), tak velký mozek?**
- K čemu je?
- Jaká skutečnost, či jaká adaptace (adaptace na co?) vede k vzrůstu relativní velikosti mozku?
- (Moderní lidské vynálezy, jako písmo, technika apod., velikost mozku těžko vysvětlí, neboť zhruba stejnou velikost měl již před 400-300 tisíci lety, kdy).

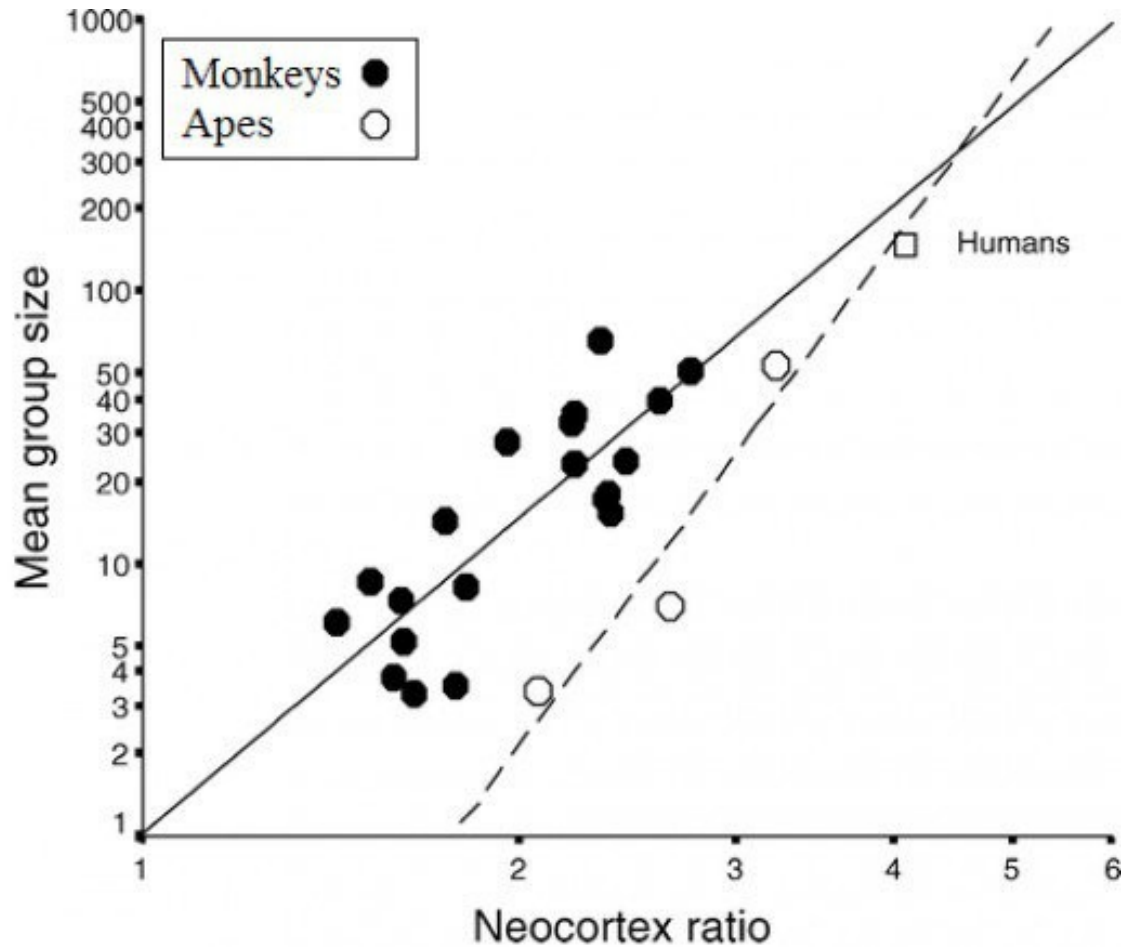
Sociální mozek 1

Robin Dunbar a jeho *social brain hypothesis* odpovídá: Primáti si vyvinuli neobyčejně velký mozek (v poměru k tělu), aby řídil neobyčejně komplexní sociální systémy, ve kterých žijí. **Počet sociálních vazeb (resp. velikost skupin) je u primátů přímo úměrný velikosti mozku.**

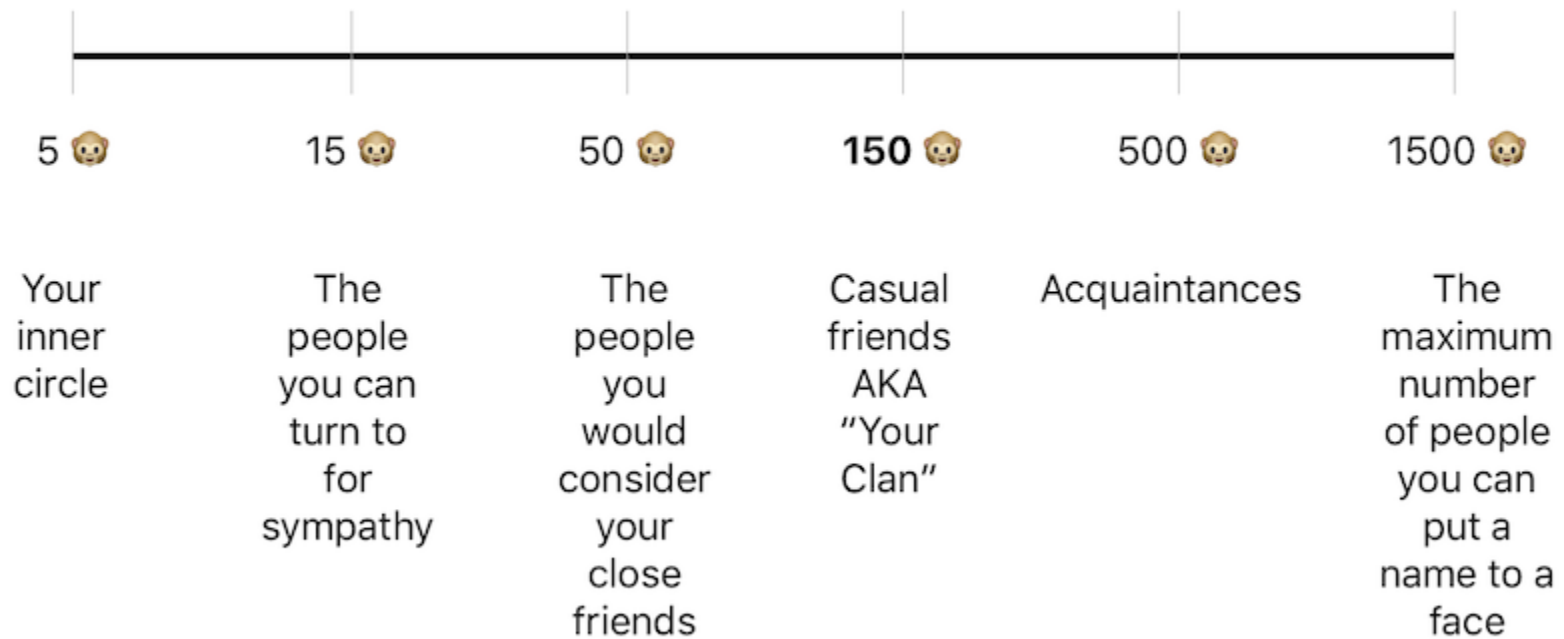


Srov. **Machiavelliánská inteligence** (=schopnost manipulace, intrik, přetvářky, lži apod.) u primátů

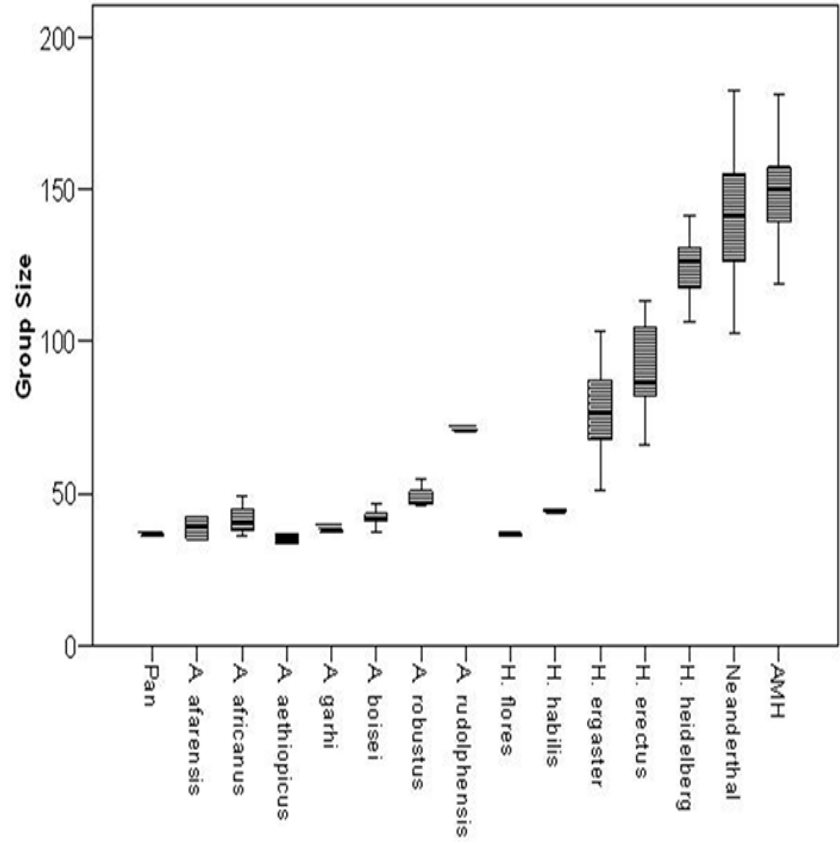
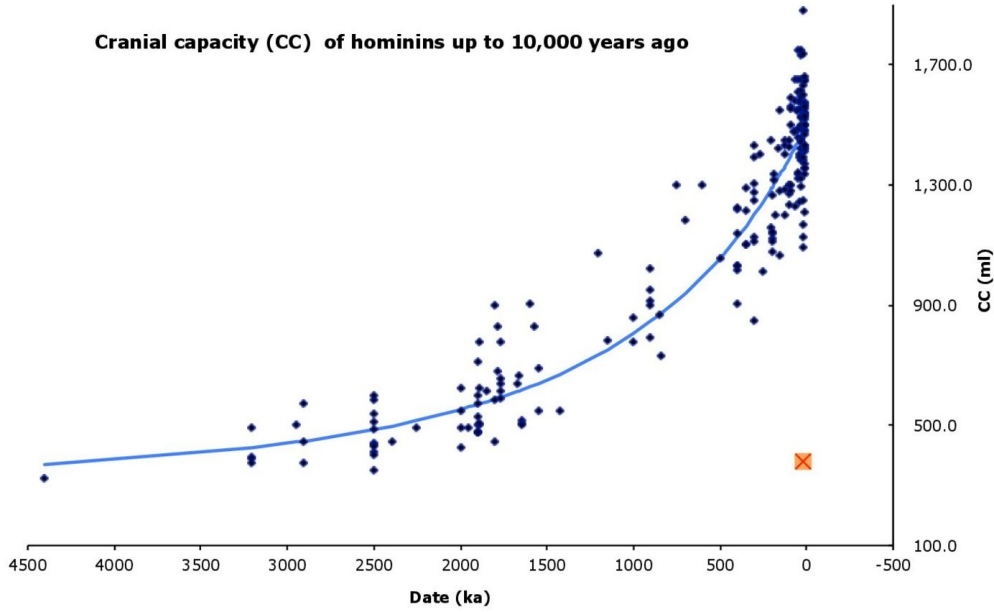
Social brain hypothesis



Dunbar's Number



Cranial capacity (CC) of hominins up to 10,000 years ago



Sociální mozek 2

Dunbar (2009): Další výzkum: u ostatních savců (jiných než primátů) a u ptáků **neplatí** zmíněná závislost velikosti neokortexu a velikosti skupiny. **ALE platí, že větší mozek mají druhy, které žijí a rozmnožují se párově.**

Dunbar (2009) vyslovuje hypotézu, zda sociální systémy, které vytvořili primáti, nejsou odvozeny zobecněním párové vazby na další jedince ve skupině?

Odevzdanost jedince skupině je skutečně celkem podobná odevzdanosti v partnerské lásce. Jak ve skupině, tak v partnerství lze spatřovat jevy jako je: **soc. konformita** (motorická i postojová, synchronizace), **soc. koheze**, **polarizace myšlení** ad.

Rozdíly mezi člověkem a ostatními primáty: pohled komparativní psychologie

Rozdíly mezi člověkem a šimpanzi (dle Matsuzawa, 2012)

- Lidský a šimpanzí genom se liší pouze v 1.23 %, přesto jsme na první pohled naprosto odlišní.
- **Šimpanzi** začnou rodit děti cca v 12 letech a mají je po cca 5 letech. Ne dříve. Šimpanzice jsou plodné až do smrti (nemají menopauzu).

Rozdíly mezi člověkem a šimpanzi

- **Člověk** začíná rodit cca v 18 letech. Děti má po sobě po dvou, po třech, ale i po jednom roce. Lidské děti jsou „soběstačné“ nejdříve kolem osmi let (spíš mnohem později).
- Jak je možné, že lidské matky užíví více dětí zároveň (šimpanzice by to jednoduše nedokázaly)?
- Protože: Rodičovství se účastní i otcové.
- A navíc i babičky, dědové, strýcové atd. U primátů jsou tyto pečovatelské vztahy ze strany širší komunity zcela výjimečné!
- **Odtud role otců, prarodičů, ale i sourozenců v lidském životě!** Proto jsou komunity lidí mnohem kooperativnější než u ostatních primátů.
- U člověka (u žen) existuje **menopauza**, po které ženy žijí cca ještě 30-50 let. To jim umožňuje **roli prarodiče** (babičky + dědečka). U neandrtálců pravděpodobně prarodiče snad nebyli kvůli kratšímu věku populace, ale klidně mohli být.

Rozdíly mezi člověkem a šimpanzi

Lidské ženy mají **skrytou ovulaci** (to je zcela raritní mezi živočichy!!). Šimpanzí samice inzerují svoji ovulaci stejně jako **všichni** ostatní živočichové.

Jak a proč může existovat něco jako skrytá ovulace?

- Adaptací mužů na skrytou ovulaci žen (aby zajistili svoje otcovství, a tedy zúročili svůj *parental investment*) je patrně tzv. *mate guarding* – hlídání partnerky (Diamond, 2003), čili celoživotní soužití s jednou partnerkou (**monogamie**).
- *Mate guarding* existuje i u šimpanzů, ale v mnohem menší míře.

Evoluce lidského uspořádání rodiny

U raných homininů (*H. rudolfensis*, *H. habilis*) se ještě setkáváme s velkým pohlavním dimorfizmem (poměr 1,4), který je dokladem harémového uspořádání sociálního života.

Snížení pohlavního dimorfizmu (z 1,4 na 1,2) je dokladem posunu k párovému uspořádání společností a tedy ke stavu, který je podobný našemu stavu, kdy základ rodiny tvoří **dyáda** (nikoli harém).

Rozdíly mezi člověkem a ostatními primáty

Člověk (industriálních kultur) je jediným primátem, u kterého jsou matka s dítětem (před osamostatněním) separováni od sebe po delší časové úseky (jen u některých poloopic matky opouštějí děti, aby se nakrmily). U všech ostatních primátů se dítě drží matčiny srsti (srov. **úchopový reflex**) a nepouští se. U opic matka navíc dítě objímá rukou (přidrží ho). Nikoli u poloopic (tam se mládě jen drží).

Separace dětí u lidí vede mj. k většímu tlaku na rozvoj hlasové komunikace, která někdy v dávnověku musela nahradit tělesný kontakt (Dunbar a jeho *social grooming/gossiping theory*).

Lidská poloha na zádech je zcela ojedinělá mezi primáty a savci vůbec.



Schopnost učit se u člověka

Všichni živočichové jsou po odstavení samostatní (člověk nikoli).

Člověk se nejenom stará o potomky, ale zároveň je také **učí**. To je mezi živočichy zcela ojedinělé!

Rozdíly mezi člověkem a šimpanzi

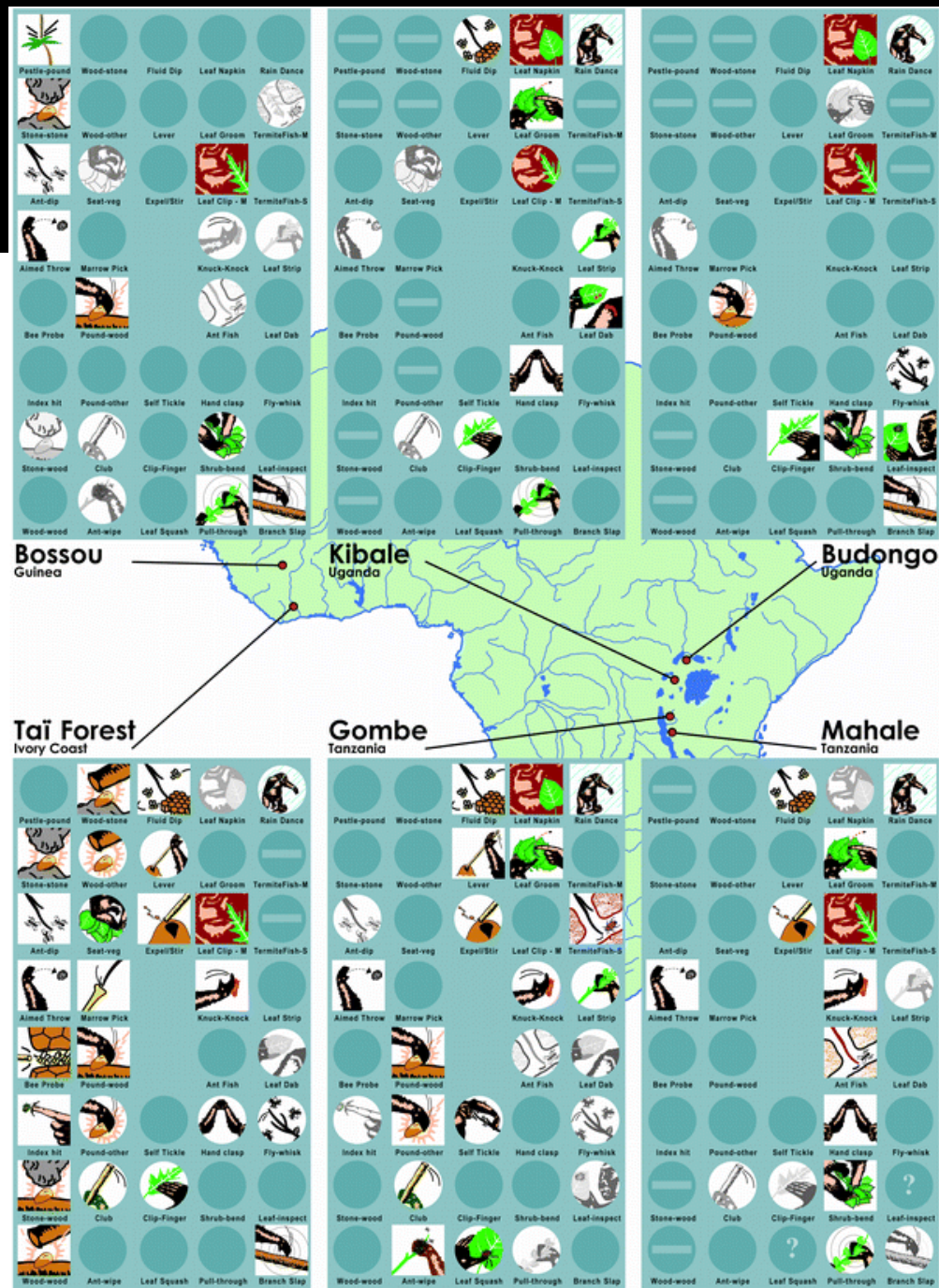
- Lidé vytvořili explicitní kumulativní **kolektivní paměť** na objevené technologie (= **kultura**).
- Šimpanzi znají jen hrstku technologií a kulturní transmise je u nich velmi pomalá a nejistá.
- My, **AMH** (*anatomically modern humans* = *anatomicky moderní lidé*) jsme mistry učeníivosti.

Rozdíly mezi člověkem a šimpanzi

Šimpanzi mají také různé *kultury*, které si předávají: např. šimpanzi z Gombe používají větvičky, aby s nimi lovili termity; šimpanzi z Bossou zase používají kameny k rozbíjení ořechů.

Meziskupinová transmise kultury je však u šimpanzů (oproti člověku) velmi omezená.

Přehled
 technologií u
 různých
 šimpazích
 komunit
 (z Whiten et al.
 1999)



Dospělí šimpanzi nevěnují pozornost mladým.

U šimpanzů se výchovy (cca 4-5 let) účastní pouze **matky**. Samci pouze zajišťují matkám s dětmi ochranu a přístup ke zdrojům potravy.

Děti se učí pouze **observačním učením** (tj. pozorováním). Matky nikdy svoje děti neučí: neukazují jim pohyby, aby to pochopily; nepodají jim vhodný kámen k louskání; nevytvarují jim ruku tak, aby dobře provedla pohyb. Pouze jim umožňují, aby se dívaly. Takto se šimpanzi naučí jakž takž louskat ořechy po třech až pěti letech!

Člověk a učení

U lidí je tomu zcela jinak! Základní lidskou adaptací je **vyučování (socializace) dětí.**

Člověk prodlužuje tzv. období **učení se** co do délky (ve 14-15 letech končí povinná školní docházka, což je nejdelší absolutní délka času dětství u mnohobuněčných organismů). Navíc přesahuje doba učení i z období dětství a adolescence i do dospělosti a stáří (srov. U3V).

Učitelé jsou profesní skupinou, která přejala část socializace od rodičů na svá bedra. Učitelé jsou profesionálové v socializaci dané věkové skupiny.

Rozdíly mezi člověkem a šimpanzí

Šimpanzí matky svoje děti nikdy neplísní, nebijí ani je nezanedbávají.

Ale (!) nepoužívají v takové míře jako člověk pozitivní ujištění (**pochvalu**). Lidské dítě je závislé na pochvale (srov. metoda manželů Kopřivových).

Šimpanzí děti (v noci) nepláčou. Šimpanzí děti to nepotřebují, protože jsou s matkou neustále (do 3 měsíců na ní stále visí).



Socializace

Socializace **primární** (raná, v rodině, cca do 3. roku) a **sekundární** (mezi vrstevníky, ve škole, v zaměstnání, od 3 let dále)

Socializace probíhá kvůli vrozenému pudu k **vazbě** (srov. **attachment theory; citová vazba** a **J. Bowlby**).

Ke zdárné socializaci může dojít v případě, že dítě během 1. roku získá ke svému okolí důvěru.

Dítě si pak osvojuje způsoby chování (návyky), mateřský jazyk, hodnoty, různé modely a obrazy světa a věcí v něm. Důvěru získává především skrze mateřský objekt. Již přístup ke kojenci (kojení, první hry a hračky, oblékání) má proto zásadní sociální rozměr!

Srov. rozvinutí **důvěry** (a další fáze vývoje) u **E. Eriksona**.

Základním sociálním činitelem jsou rodiče a jejich rodiny. V tradičních společnostech učí děti rodiče, celý kmen a specificky je učí (při iniciaci) stařešina/šaman.

V moderní společnosti neučí děti většinou rozvinutých poznatků rodiče (neumí ani?), ale učitelé! Dítě/člověk je ve škole (v ČR): 3+9+4+5 let.
Ergo: role učitelů v kultuře je zcela klíčová!
Srov. rozdílnost různých kultur a rolí a formu vzdělávání v nich!

Aktéři socializace

- **Rodina** – dává základy sociálního života
- **Škola** – předává další, většinou vědecké a nesamozřejmé znalosti o světě a dovednosti.
- **Vrstevníci** (resp. přátelé) – tvoří *centrum* sociálního světa jedince.
- **Tvůrci v masových médiích** – vytváří *kontext* sociálního světa jedince (písaři, spisovatelé, umělci, hvězdy, vládcí, státy, majitelé médií atd.).

Kanály socializace

- **Neverbální komunikace** (chování, jednání, projev) – první druh komunikace! Komunikace **činem**, resp. chováním.
- **Verbální komunikace** (plus moderní druhy komunikace: obrazová a textová).
- Komunikace **artefakty** (prestižní předměty, uniforma, snubní prsten, šperky...).
- **Masová média** (knihy, učebnice, televize, internetové stránky, oděv aj.).

Vliv genů a prostředí

Dítě v podnětném prostředí se naučí mnohem více než v nepodnětném.

Na druhou stranu tu jsou určité limity: např. dítě s DS má svoje limity i ve velmi podnětném prostředí.



635575038

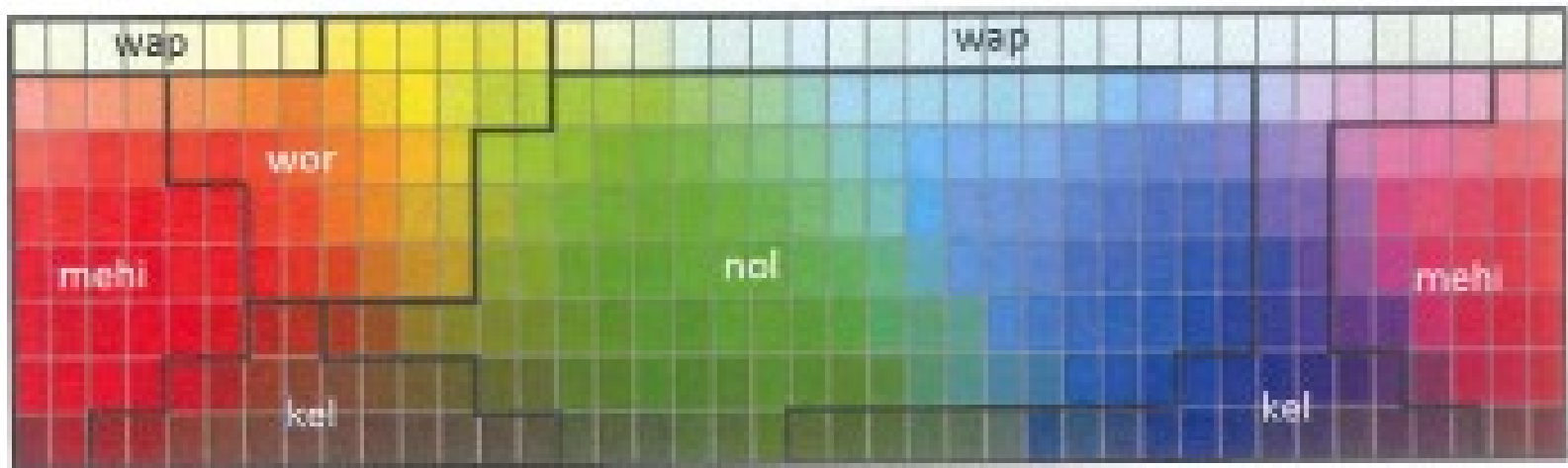
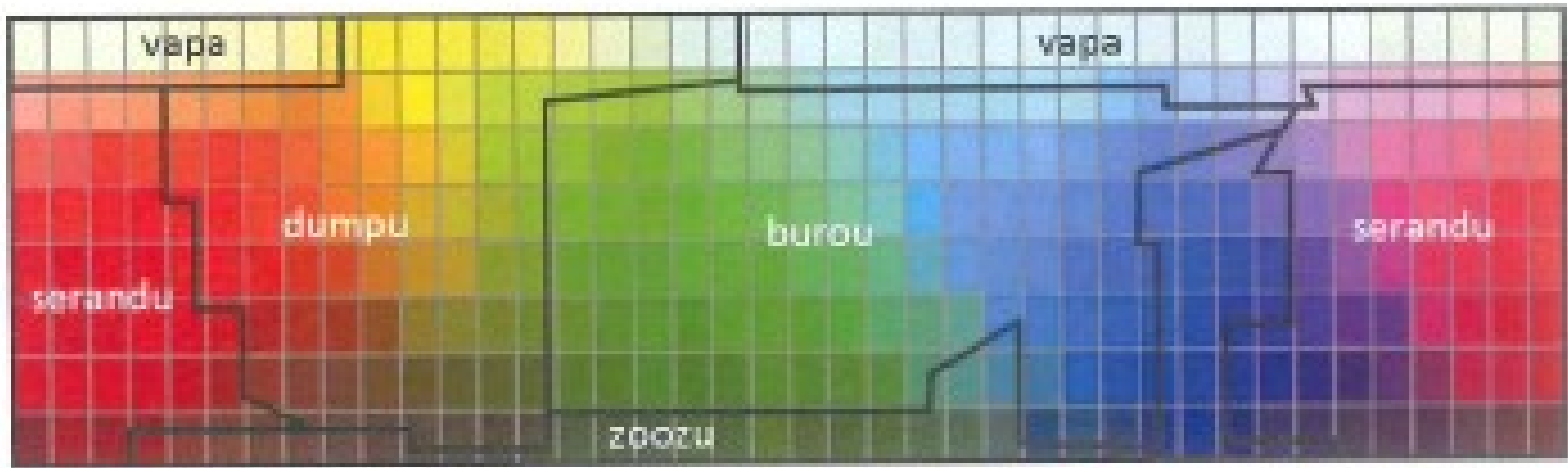
Sociálnost lidského vývoje

Všechny mezníky lidské ontogeneze mají svůj sociální rozměr (!):

- **početí**
- **narození**
- umí chodit, umí ... tisíc věcí (srov. lidské chválení)
- **umí mluvit**
- jde do **školky** (nároky instituce – různé nároky v různých zemích)
- jde do **školy** (nároky instituce)
- **puberta** – nově působí pohlavní pud; první veřejný partnerský svazek a někdy i první pohlavní styk; vývoj vztahu: zamilování, vztah, dlouhodobý vztah.
- **adolescence** – resp. právní dospělost, tj. zodpovědnost; ekonomická dospělost, tj. ekonomická nezávislost; aj.
- **dospělost** (od založení vlastní rodiny) - asi nejdelší období, tudíž obsahuje obrovské změny, které se uvnitř jednoho období odehrávají.
- **stáří** (od desintegrace těla?)
- I **smrt** je slavena velkolepou oslavou! A hrob je označen viditelně, často i s obrazem zemřelého. Drazí zesnulí žijí v našich pamětech a příbězích dál.

E. Sapir a B.L. Whorf

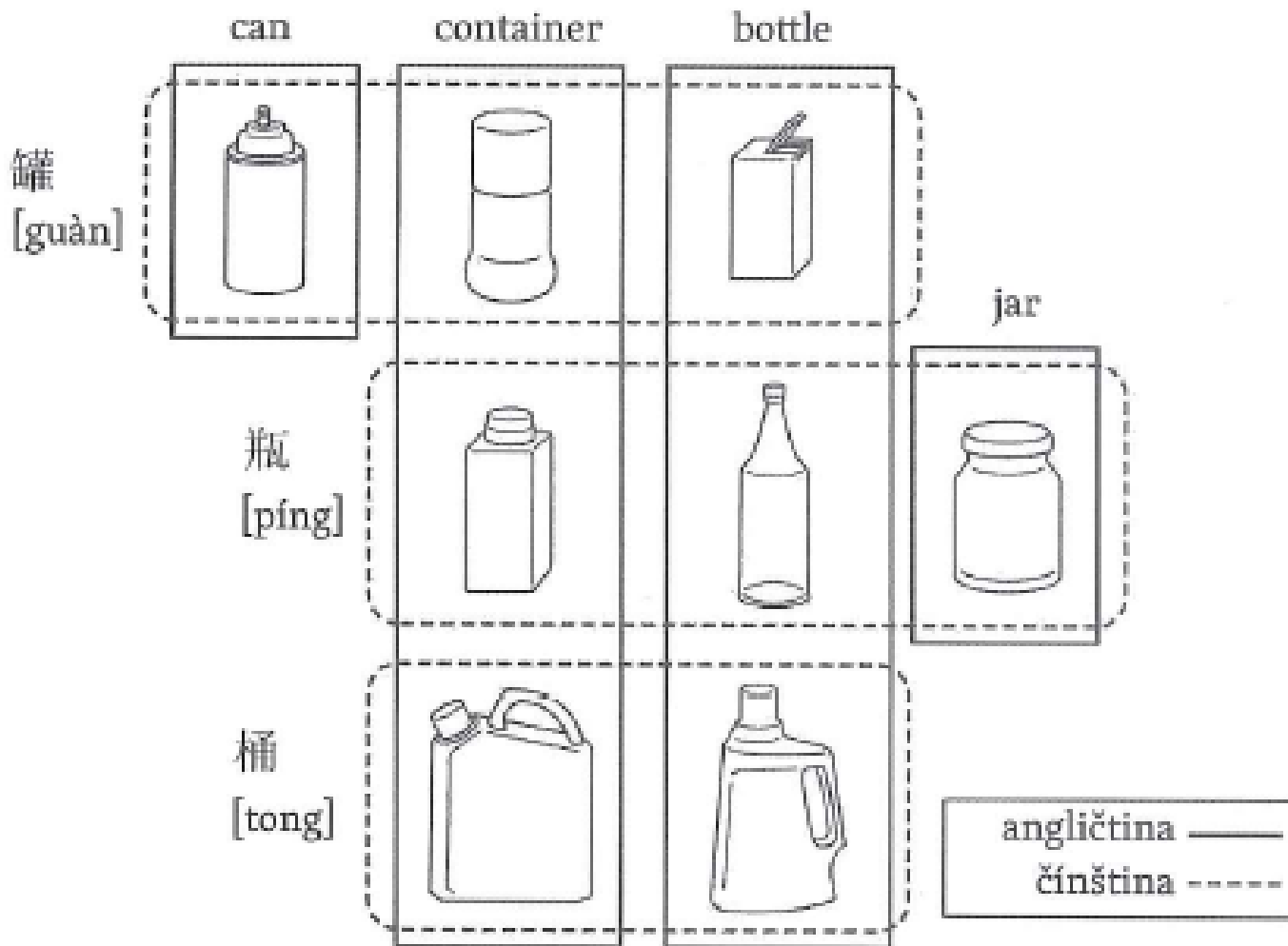
- Sapir-Whorfova hypotéza tvrdí, že jazyk a jazykové kategorie determinují/ovlivňují naše kognitivní procesy.



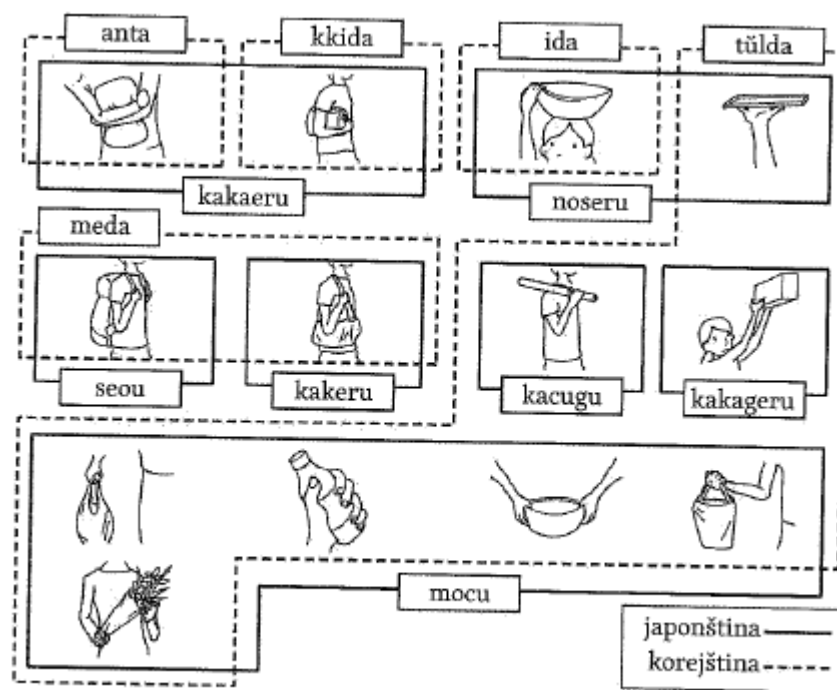
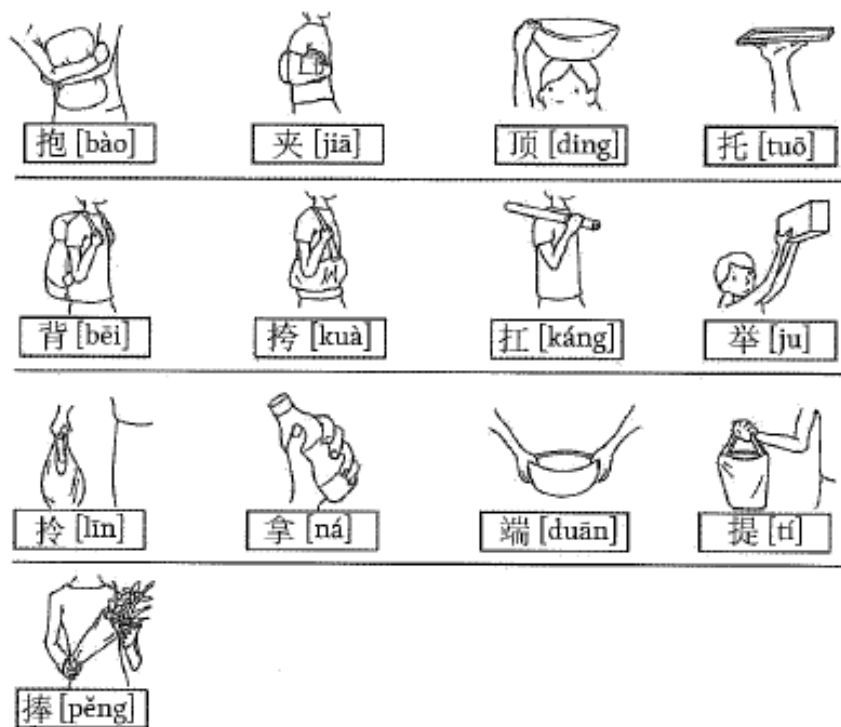
Obrázek 1 Pořadí sbora: Munsellův systém barev, názvy barev v jazyce himba (jihozápadní Afrika) a barev v jazyce berinmo (Papua Nová Guinea)

Převzato z knihy Imaiová, 2015.

Kategorizace v angličtině a čínštině: klasifikátory (předložky)



Slovesa



Obrázek 2b Slovesa s významem držet (japonština, korejština)

Čínská slovesa s významem *držet* (resp. *to hold*).

Japonská a korejská kategorizace slovesa *držet* (resp. *to hold*).

Převzato z knihy Imaiová, 2015.

L.S. Vygotskij a A.R. Lurija

- Hypotéza **kulturně historické školy psychologie** (Vygotskij, Lurija, Elkonin, Leont'ev ad.) je mnohem obecnější a je podpořena empirickým výzkumem (Lurija, 1976).
- Tvrdí, že celý **kulturně historický vývoj společnosti** (nejen jazyk; neboť jazyk je vždy spojen s praxí a děje se v určitých kontextech) **významně ovlivňuje všechny psychické procesy** (vnímání, kategorizaci, usuzování, sebepojetí).
- Srov. fenomenální mezikulturní výzkum A.R. Luriji (1976) ve 30. letech v Uzbekistánu, které ukázaly, jak zásadně se změnil průběh kognitivních procesů díky školní výuce (resp. při zavedení gramotnosti).

LITERATURA:

- Allport, G. W (1985). The Historical Background of Social Psychology. In G. Lindzey & E. Aronson (ed.). *The Handbook of Social Psychology*. New York: McGraw Hill. p. 5.
- Freud, 1991. *Vybrané spisy I*. Praha: Avicenum.
- Hunt, 2015
- Imaiová, 2015
- Lurija, 1976