

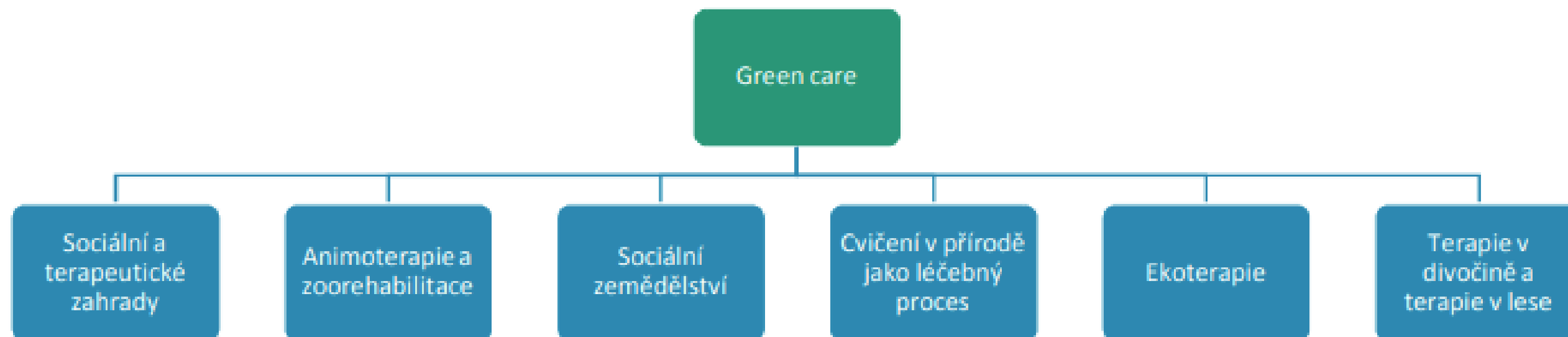


Zahradní terapie/Green care

Severské státy

Aneta Bednářová

GREEN CARE

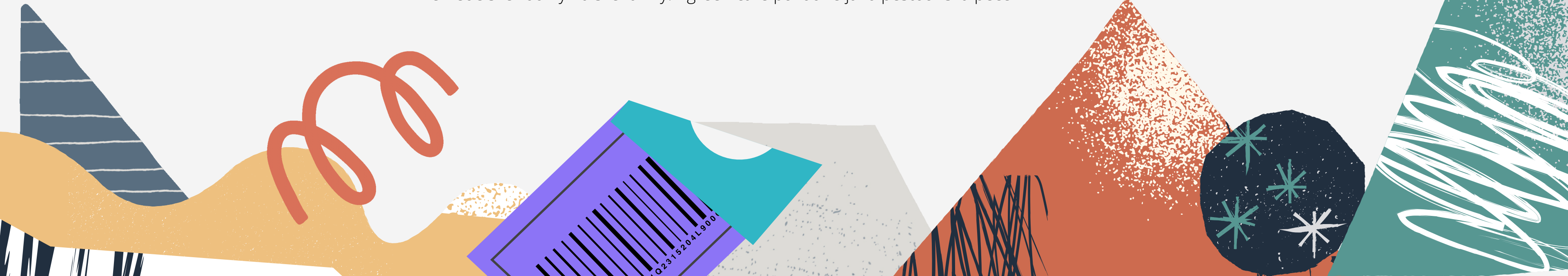


- spolupracují spolu a předávají si zkušenosti
- Norsko, Dánsko, Švédsko, Finsko, Island
- zdraví, vzdělání, práce a sociální služby, a také lékařským a pedagogickým personálem
- využití zemědělství pro terapeutické a pedagogické účely

Norsko

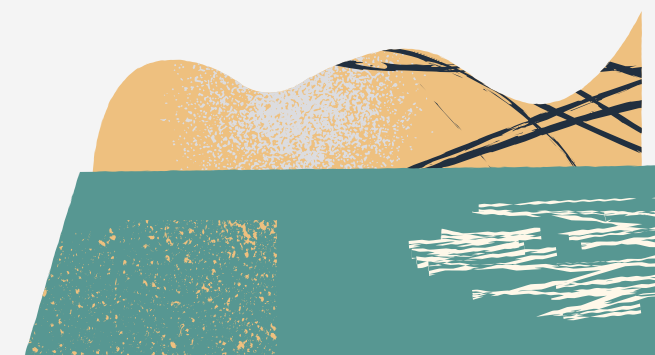
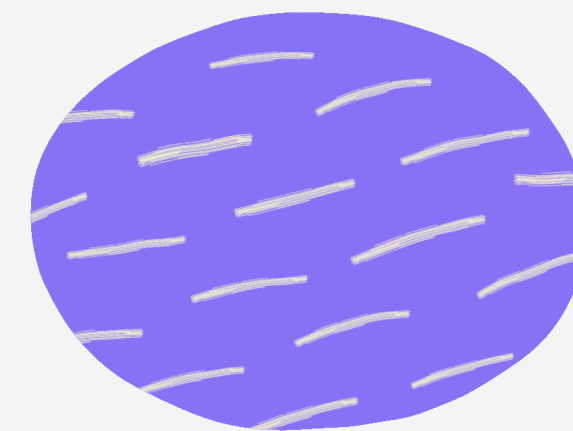
- green care
- programy a projekty pro všechny (školy, zdravotnickým a sociálním organizacím)
- pro všechny kategorie
- farmy
- zvyšovat svou kvalitu života
- 2002=550 farem..... 2007=1500 farem
- nejstarší farma poskytující péči má přes 100 let

"Co se však týká dětí z problémových rodin, které byly rodině odebrány do ústavní péče, má zde opravdu dlouhodobou tradici, že si tyto děti braly do péče právě zemědělské rodiny na své farmy. " green care původně jako pěstounská péče





- 6 komunit
- Velikost těchto komunit je 25-45 osob
- Camphill Vidaråsen (nejstarší komunita)
- nejmladší komunita je z roku 1989
- provozují velké množství činností, kterými se užíví – je to nejen chov hospodářských zvířat a pěstování plodin, zejména zeleniny, ale také rybolov, příprava dřeva na topení, truhlářství a další výrobky ze dřeva. Dále vlastní pekárny, ze kterých prodávají pečivo v okolí, vyrábějí kořeni, zpracovávají ovčí vlnu či tkají koberce. K tomu pořádají kulturní akce pro celé vesnice.

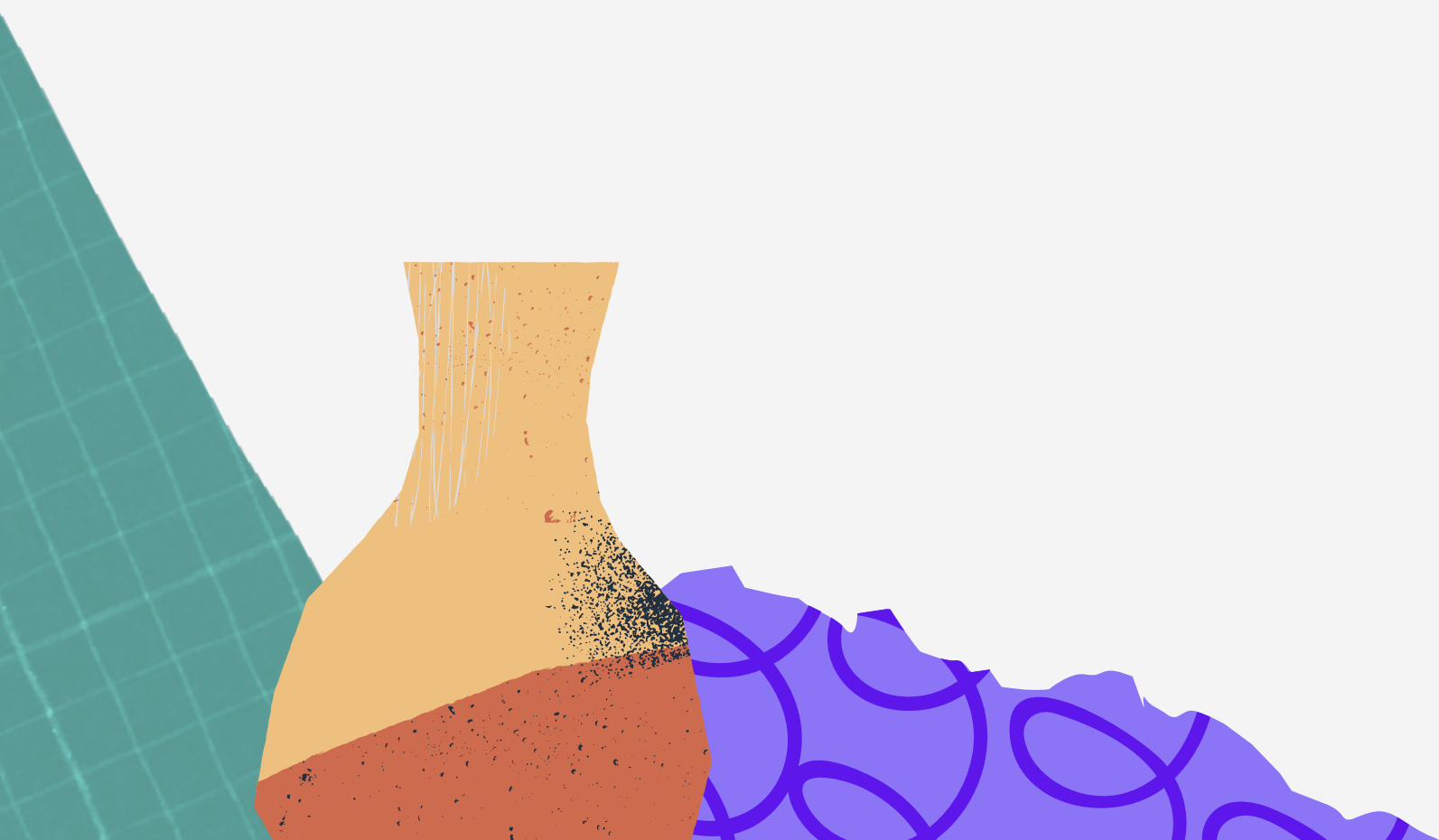






v norském camphillu Vallersund Gård, kde jsem žila a pracovala společně s lidmi se zdravotním postižením. Camphill byl obklopen zahradami a poli, na kterých jsme pěstovali byliny, ovoce a zeleninu. Zahrada také nabízela prostor pro setkávání a odpočinek. Pro mnohé obyvatele znamenala práce na zahradě a zpracovávání úrody hlavní náplň času v pobytovém zařízení. Camphillská hnutí jistě přispěla k rozvoji zahradní terapie v zahraničí.

„V prohlášení o záměru je hlavní cíl formulován jako zlepšení vědecky podložených znalostí o působení Green Care v zemědělství a zahradnictví, což přispěje ke zlepšení tělesného a duševního zdraví konkrétních cílových skupin, zvláště pak se zvýší jejich sociální pohoda a kvalita života.“



organizace a programy

program Cost Action 866 (dotovaný z EU)
Farming For Health (pořádají konference)

Camphill Northern Region Association

Camphill Village STAFFANSGÅRDEN

Camphill Vallersund Gård

vidaråsen camphill (Steinerhøyskolen- Waldorf Education)

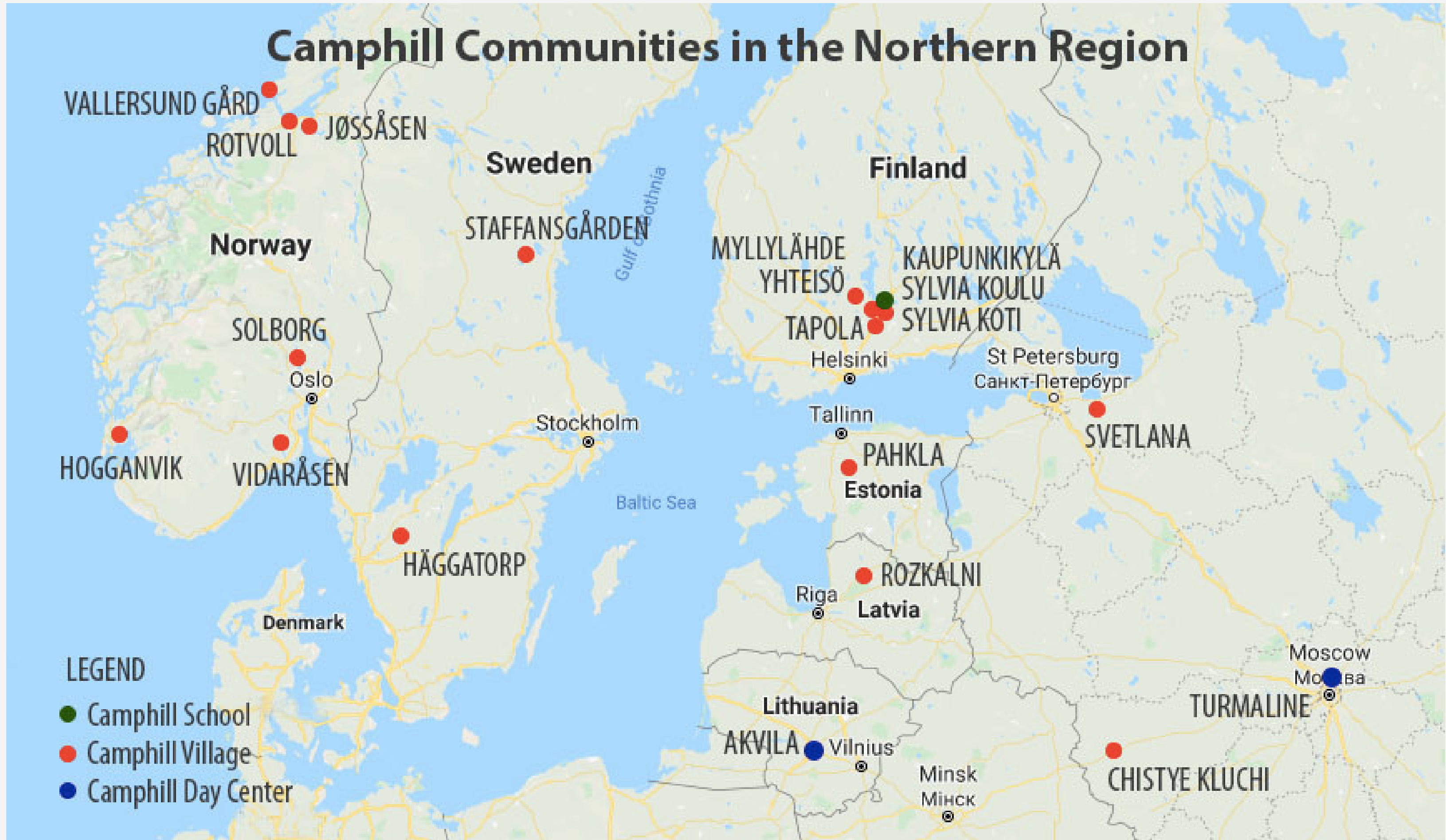
Jøssåsen Village

Vallersund Gaar

Camphill Solbog



Camphill Communities in the Northern Region



"Přesto se jedná o mnoho praktických zkušeností s využíváním zemědělství farmy a jejich přírodní prostředí jako základ pro podporu lidského zdraví, výzkum stále probíhá vzácný."

"Zelená péče jako využívání přírody a přírodního prostředí k poskytování zdravotních, sociálních a vzdělávací výhody pro různé skupiny zranitelných nebo sociálně vyloučených osob"

"běžné farmy mohou nabízet kvalitní zajištěné sociální služby pro účastníky s problémy duševního zdraví, závislostí, záškoláctvím, demencí, integračními obtížemi atd . "

**pobřeží, v lesích a lesích,
botanické zahrady, přidělené zahrady,
koňské farmy, obecné zemědělské
prostředí, hory, pohoří..**

"skupiny byly rozděleny do následujících oblastí výzkumu: 1) Člověk-zvíře interakce 2) Zahradnictví a krajina 3) Zelená péče a veřejné zdraví a 4) Plánování, regionální rozvoj a ekonomika."

https://www.matmerk.no/cms/files/776/rapport_green_care

<https://solborg.camphill.no/english/category1086.html>

<https://is.muni.cz/th/gsm2/diplo.tisk-pdf.pdf>

<https://vidarasen.camphill.no/>

<http://camphillnorthernregion.org/>

<https://www.bondproject.eu/portfolio/green-care-inn-pa-tunet-norge/>

Přidat https://www.matmerk.no/cms/files/776/rapport_green_care kousek hlavního textu