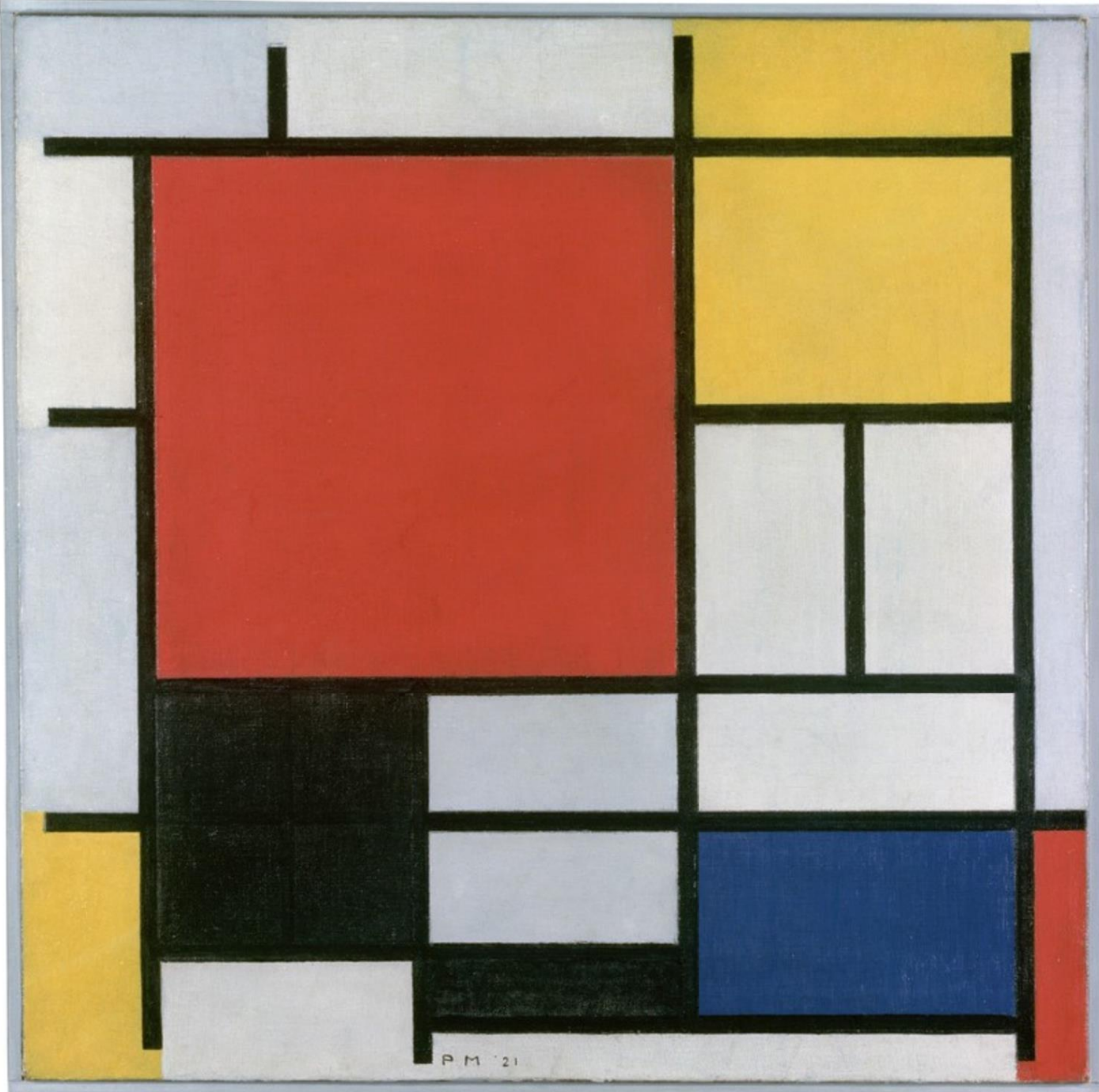




BAREVNO

Mgr. Bc. Jitka Novotná



Piet Mondrian
1921

3 ZÁKLADNÍ
BARVY

KTERÉ TO JSOU?



Substraktivní míchání barev

- Využití pro malbu (základy malby-žlutá barva)
- Využití v tiskárnách

DÍVKA SEDÍCÍ BOKEM

DAVID CARR

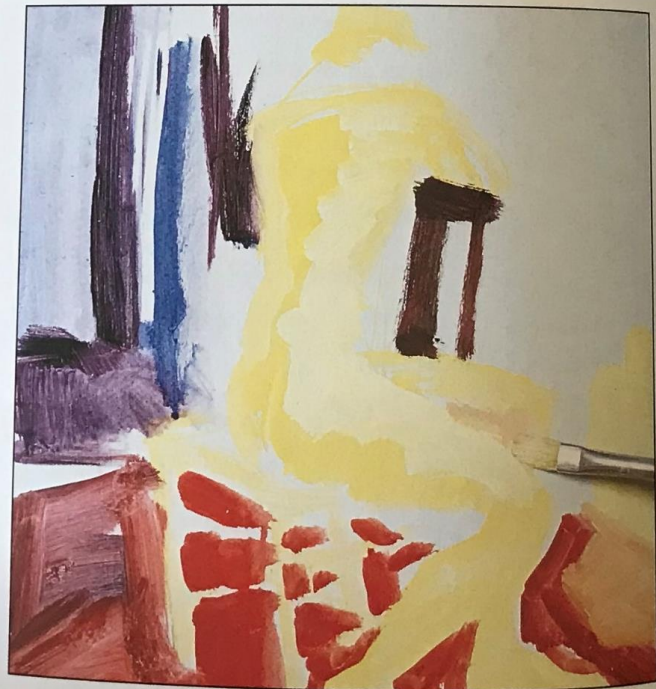
Dvě rychlé olejové studie byly namalovány na malé kousky kartonu a s minimální paletou barev. Byly použity tyto barvy: francouzský ultramarín, blankytná modř, chromová zeleň, citronová kadmiová žlut, kadmiová žlut, kadmiová červen, alizarinový karmín a titanová běloba, které byly na počátku práce ředěny terpentýnem. Ze štětců se uplatnil oříšek č. 5 a kulatý štětec č. 2 z prasečích štětín. Kartonové desky měly rozměr 25 x 27,5 cm a byly opatřeny komerčně zhotoveným základním nátěrem.



1 Model sedí bokem s rukama složenýma na opěradle křesla.

2 Malíř používá k zachycení postavy trochu kadmiové žlutí, dost naředěné, a štětec č. 5. Nenakreslil žádné předběžné čáry. Místo toho vidí postavu jako plochý tvar. I židle je vyznačena plochými tahy provedenými kadmiovou červení.

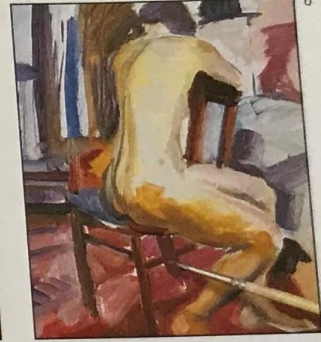
3 Kolem postavy jsou rozmístěny další předměty, namalované ultramarínem a alizarinem. Celá malba teď vypadá jako plochá skládačka puzzle tvořená tvary, které do sebe navzájem zapadají. V této fázi malování dostává postava zjednodušený tvar namalovaný kadmiovou žlutí smíchanou s bělobou.



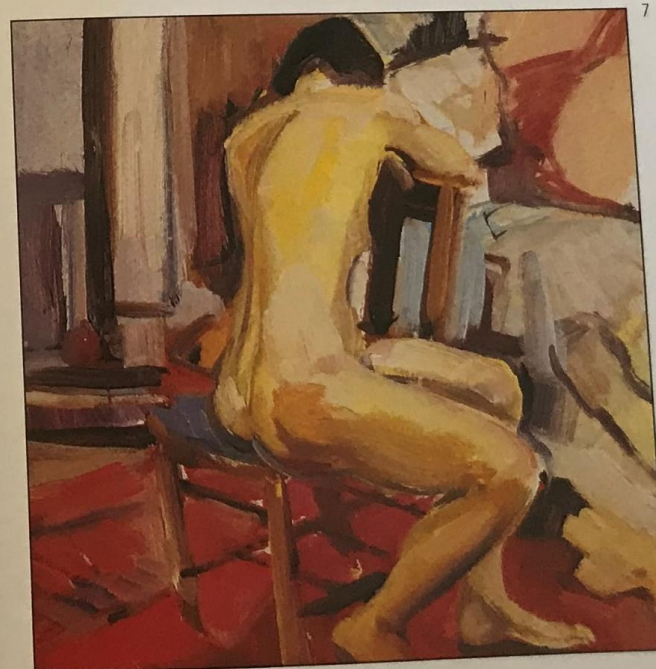
4 Nyní jsou na postavě namalovány některé tmavší odstíny velice lehkými doteky světle zelené a modré barvy, která byla nanášena na vlhkou žlut. Všimněte si, že ohraničující linie, namalovaná podél přední strany těla, byla doplněna až poté, co byl zachycen tvar postavy. Nebyla předem nakreslena a vyplněna barvou.



5 Díky proměně odstínů teď dostal prostor kolem postavy hloubku a na postavě se objevily teplejší stíny, a to hlavně na spodní části stehen.

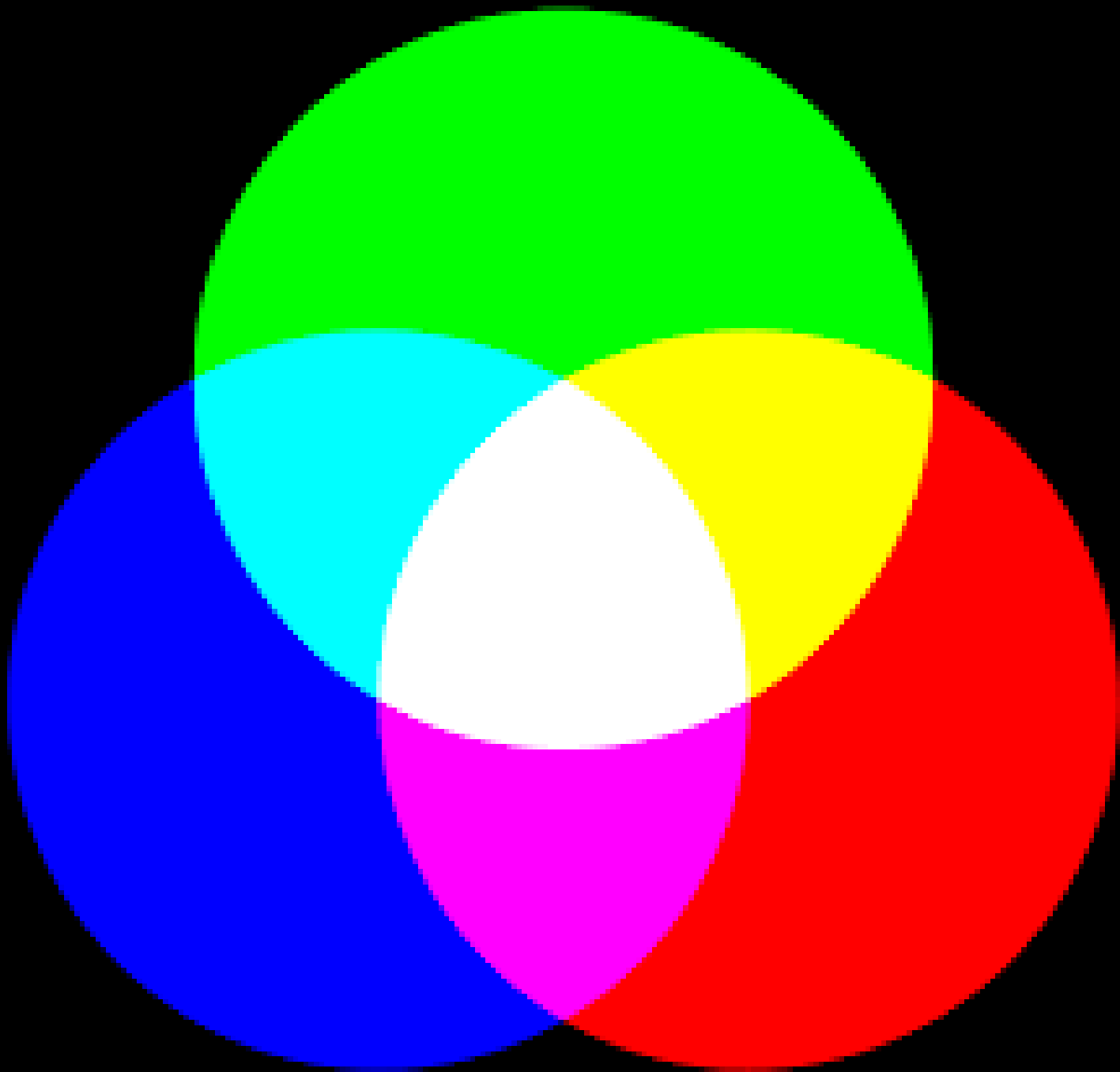


6 Prostor je pomocí studených a teplých barev jednak ztlačen dozadu a jednak vysunut vpřed. V karmínu koberce se objevil ultramarín a byly jasně vyznačeny tvary kolem postavy. Výsledkem je jasná, prostá výpověď.



7 Každá část povrchu obrazu byla provedena tak, aby plnila nějakou funkci a jednoduše pojatá postava zaujímá dostatečně velký prostor.





Aditivní míchání barev

- Použití pro monitory a obrazovky
- Světlo větší intenzity

Barevná kompozice

Při barevné kompozici musíme řešit tyto aspekty:

- Harmonie barev
- Kontrast
- Poměr velikosti barevných ploch
- Vzájemný účinek více barev
- Umístění v ploše snímku
- Vyjádření tvaru, zdůraznění linií
- Objektivní zobrazení barev


Poruchy očí spojené s viděním barev

- **Barvoslepost (daltonismus)**

- porucha barevného vidění lidského oka
- celkem v populaci trpí daltonismem 9 % mužů a 0,4 % žen
- **Protanopie** je porucha barvocitu, při které jedinec nevnímá červenou barvu.
- **Deuteranopie** – osoba nevnímá zelenou barvu.
- **Tritanopie** znamená, že jedinec nevnímá modrou barvu.

- **Šeroslepost**


- zhoršené nebo zaniklé vidění za šera



Moderní umělecké směry 20. století

- Jejich barevné kompozice
- Výběr obrazů s čistými barevnými plochami
- Široká pestrost směrů a stylů
- Všimněte si **PLOCH** a **KOMPOZIC**

- **Kubismus**
- **Neoplasticismus (De Stijl)**
- **Fauvismus**
- **Pop Art**



Naivní umění
Art Deco
Expresionismus
Futurismus
Vorticismus
Rayonismus
Precisionismus
Dadaismus
Surrealismus
Orfismus
Kinetické umění
Suprematismus
Konstruktivismus
Akční malba
Informel (Art Brut)
Konstruktivismus
Tachismus
Op Art
Abstraktní expresionismus
Lyrická abstrakce
Color Field Painting
Neoexpresionismus
Minimalismus
Konceptuální umění
Land Art
Hyperrealismus (Fotorealismus)
Nová figurace



Kubismus

- Prostorová koncepce díla, předmět nezobrazuje jen z jednoho úhlu, ale z mnoha úhlů současně.
- Zobrazovaný předmět byl rozkládán až na nejjednodušší geometrické tvary, které byly pak pomocí fantazie skládány do obrazu, proto zobrazené předměty působí dojmem, že jsou deformované a objevují se zároveň z několika pohledů.



Emil Filla

Zátiší s mandolínou a lahví

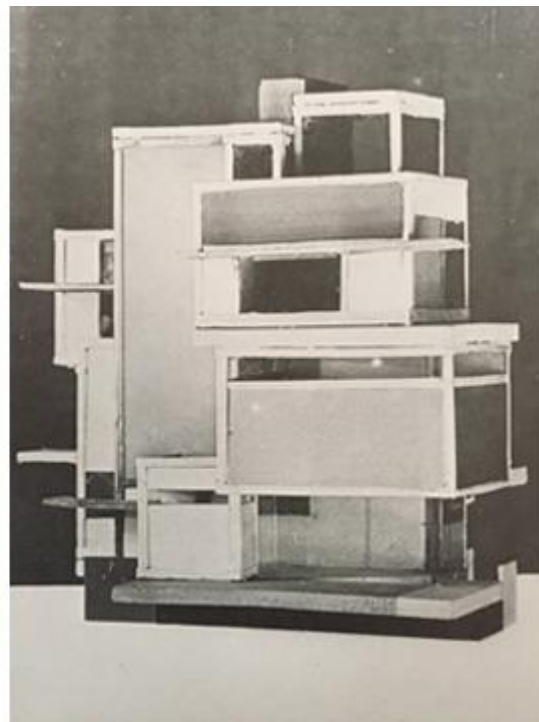


Pablo Picasso

Avignonské slečny

Neoplasticismus (De Stijl)

- Neoplasticismus byl definován **čistou geometričností**, schopnou vyjádřit podstatu reality, jeho učením byla úplná abstrakce (vyloučení jakýchkoliv odkazů na vnímatelnou realitu) a omezení výtvarného slovníku **na přímku, pravý úhel a tři základní barvy** – červenou, modrou a žlutou, které představovaly předmět; a bílou, černou a šedou, které jako nebarvy definovaly prázdný prostor.
- V pravoúhlé harmonii se střídaly **základní horizontály a vertikální linie**, jejich rovnovážné členění svou jednoduchostí seznamovalo s čistou realitou bez jakéhokoliv subjektu. Všechny nedokonalé křivky byly eliminovány, vznikla harmonická síť a díla tak představovala samou podstatu skutečnosti. Nahodilost přírody byla redukována až na čisté a neměnné poměry a každá linie sama o sobě získala maximální důležitost.



Theo van Doesburg

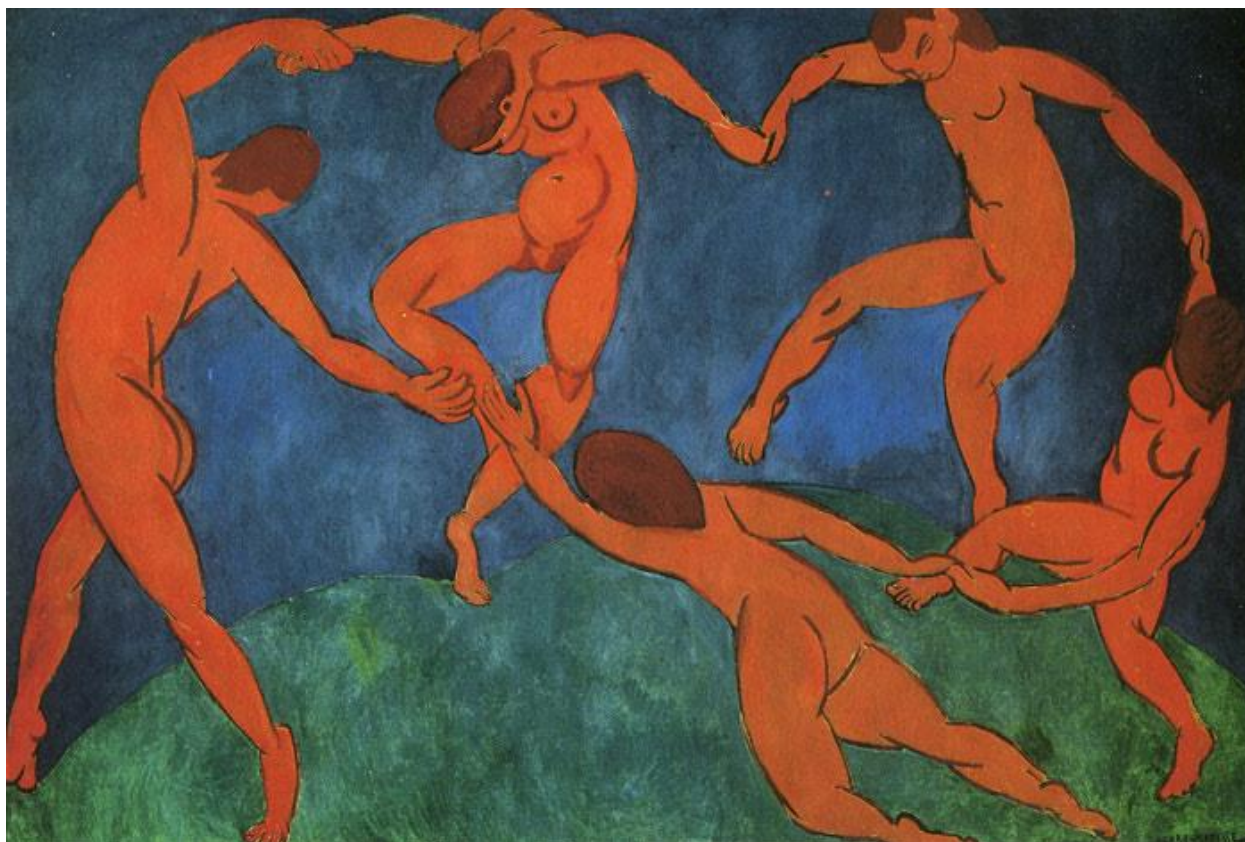


Reprodukcce obrazu
Pier Mondrian



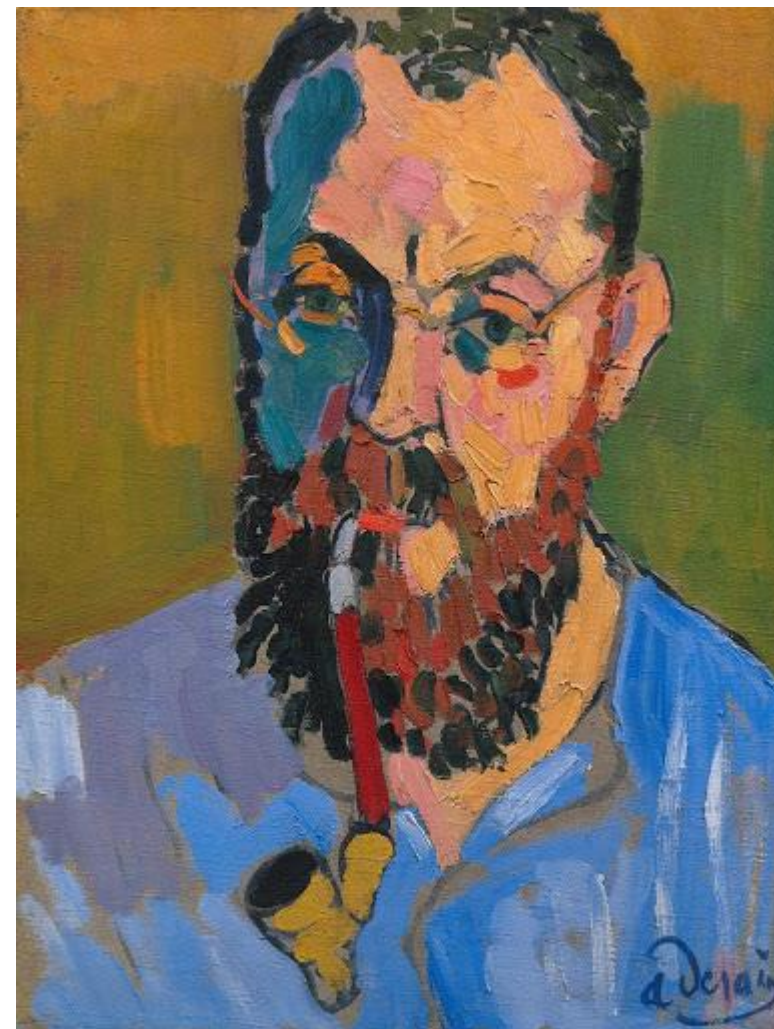
Fauvismus

- Umělci fauvismu neměli žádný přesně formulovaný společný program – byli **rozdílní** svým **temperamentem i výrazovou silou a energií obrazu**. Svou nespoutatelnou svobodu prohlašovali **sytností barev, hlubokou dynamikou barevných ploch a silou konstrukcí obrazových prostorů**. Fauvisté **zjednodušovali linie, měnili perspektivy a pojetí barev, osvobozovali se od tlumených barev akademických tradic**.



Henri Matisse

Tanec



André Derain
Portrait Matisse



Pop Art

- Byl ovlivněn populární hudbou a komerčním uměním. Charakteristické pro něj je přejímání motivů i techniky z předmětů **denní potřeby**, **inspirace** velkoměstskou kulturou a jejími vizuálními projevy (fotografie, film, reklama a komiksy).



Andy Warhol



Petr Kolař







mywo.cz

ÚKOL

- Vyberte si svou oblíbenou barvu a napište ji na papír

Barevná výtvarná etuda

- Rozhlédněte se kolem sebe a zkuste nalézt co nejvíce věcí ve vámi vybrané barvě
- Objekty poskládejte k sobě a pracujte s *kompozicí, detailem, s podkladem, se světlem*
- Vytvořte objekt, 3D obraz

- Fotografii vložte do odevzdávárny do složky „Barvy“
- Nazvěte ji: „*jméno, barva*“ (př. „*Novotná, červená*“)
- 30-40 min

Daniel Firman
Simply Red



