

Pozdní romantismus I.: Rusko, Polsko, Anglie

9. hodina

1. RUSKO

Absolventi moskevské konzervatoře

- Rachmaninov, Skrjabin
- Ljapunov, Rebikov, Metner

Žáci N. A. R.-Korsakova v Petrohradě

- Glazunov
- Ljadov, Čerepnin, Asafjev, Ďagilev, Arenskij, Grečaninov, Ippolitov-Ivanov, Mjaskovskij

Interpreti

- Šaljapin

Сергей Васильевич Рахманинов

(1. 4. 1873 Starorussky Uyezd - 28. 3. 1943 Beverly Hills)

- poslední komponující klavírní virtuóz a dirigent
- absolvent moskevské konzervatoře (A. Siloti a N. Zvěrev - klavír, A. Arenskij a S. Tanějev - kompozice)
- nevydařená premiéra 1. symfonie 1897 → 3 roky hluboké deprese, pomoc až hypnóza
 - dirigentem moskevské soukromé operní společnosti → známost se Šaljapinem
- poté vrcholné životní i tvůrčí období:
 - 2. klavírní koncert *c-moll*, op. 18 (1901)
 - 1902 svatba se sestřenicí Natašou
 - 1904 - 1906 angažmá v moskevském Velkém divadle, poté Drážďany
 - 1909 první cesta do USA, zde premiéra jeho 3. klavírního koncertu *d-moll*, op. 30
- zdravotní problémy z přepracování + pochybnosti o svých schopnostech → útočiště v pravoslaví
- po bolševické revoluci 1917 emigrace přes Švédsko a Dánsko do USA (1918)
 - koncertující klavírista, nahrávky svých děl na LP, dirigent, téměř nekomponoval
 - neustále aktivní (i finanční) podpora umělců v Rusku: zakladatel vydavatelství TAIR

- přelom 20. a 30. let pobyty nedaleko Paříže a ve Švýcarsku (vila SeNaR)
- 30. léta - veřejná kritika sovětské kulturní politiky → v Rusku dočasně zakázáno provozovat jeho díla

před začátkem 2. světové války zpět do USA

Dílo

- nejtypičtější představitel ruského pozdního romantismu - eklekticismu:
 - klavírní virtuozita - připomíná Liszta
 - stylový konzervatismus - blízký Brahmsovi
 - v klavírní tvorbě typické malé formy (preludia, etudy) - podobné s Chopinem
 - (nad)užívání chromatických postupů v harmonii - typické pro Wagnera
 - přesto výrazná originalita: temné nálady, heroické momenty, inspirace ruskou lidovou hudbou a pravoslávím
 - velmi silné vazby na rodnou zemi, vždy se ve své tvorbě odkazuje na Rusko, po emigraci takřka přestal komponovat

- do r. 1897 (do duševní krize)
 - opera *Aleko* - absolventská práce
 - *Preludium cis-moll*, op. 3, č. 2 (1892) - jeho z nejproslulejších kompozic
 - *1. symfonie d-moll*, op. 13 (1895)
 - klavírní *Moments musicaux*, op. 16 (1896)

- období do emigrace (do bolševické revoluce 1917)

- *2. a 3. klavírní koncert, c-moll*, op. 18, a *d-moll*, op. 30 - oba světově známé, 3. premiérován v USA
- *2. symfonie*
- *Ostrov mrtvých* - symfonická báseň
- *Zvony* - chorální symfonie pro sólisty, sbor a orchestr na slova E. A. Poea
- duchovní: *Liturgie Jana Zlatoústého* (1910), *Vigilie* (1915)
- klavírní: 2 cykly *Preludií*, op. 23 a 32
2 cykly *Etud*, op. 33 a 39
2 *Sonáty*

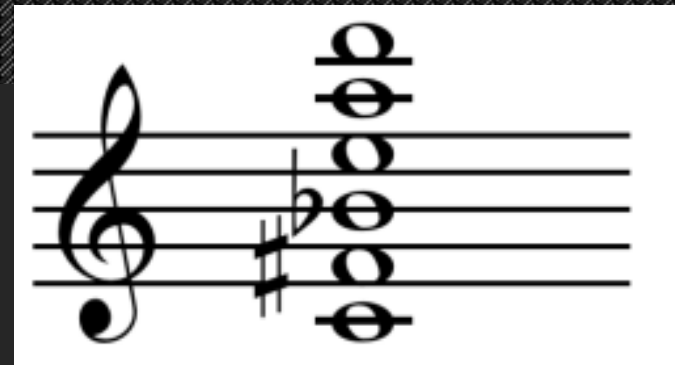
- období v emigraci (USA, Francie, Švýcarsko)

- nejvýznamnější: *Rapsodie na Paganiniho téma*, op. 43 pro klavír a orchestr (citace sekvence *Dies Irae*)
- *3. symfonie*
- *Symfonické tance*



Александр Николаевич Скрябин

(25. 12. 1872 Moskva - 14. 4. 1915 Moskva)



skladatel a vynikající pianista (také hrál po matce), osobnost křehká a extrémně citlivá, psychicky labilní, roztržitý, trpěl halucinacemi

- studia na moskevské konzervatoři s Rachmaninovem → stejná kompoziční východiska, ale ve vrcholných dílech diametrálně odlišné přístupy, poté koncertní cesty (organizoval Běljajev)
- 1898 - 1904 profesorem moskevské konzervatoře, poté jen kompozice a koncerty (klavírista i dirigent)
- ve vrcholných dílech (3. kompoziční období) specifické pojetí hudebního díla:
 - vliv filozofie F. Nietzscheho a V. S. Solovjona
 - inklinace k mysticismu: negativní životní smýšlení, vlastní vysněný svět idejí a tónů, ve kterém sám je tvůrcem nového pořádku (sympatie k revoluci v r. 1905) - „mystérium“ → projevy v hudební tvorbě:
 - uvolnění tradiční tonality: používal vlastní melodicko-harmonický systém, který vytvořil používáním tzv. mystického/prométheovského akordu (používal zvl. v symfonické hudbě)
 - uvolnění vnitřní hudební formy skladby (tendence spojovat věty v jeden celek)
 - výrazná a ostrá dynamika a zvuková barva („barevný klavír“) → expresivita
 - bez tonálního zakotvení (bez označení tónin), ale ne atonalita, jen rozšířená tonalita

Dílo: celkem 74 op., z toho 68 pro klavír

- postupný odklon od romantismu je nejlépe patrný v deseti klavírních sonátách

- 1. období - cca do r. 1904 / do op. 25

- klavírní skladby (vycházel z Chopina, v tisku označován jako jeho následovník)

- 24 preludií, op. 11, taneční žánry

- první 3 sonáty

- klavírní koncert *fis-moll*, op. 20

- klavírní kusy *Tragická* a *Ďábelská báseň* (obě 1903)

- symfonie č. 1 E-dur (1900, vokální, 6větá), č. 2 c-moll (1901, 5větá)

- 2. období - cca 1904 - 1909

- pobyt v zahraničí, zralá díla

- symfonie č. 3 C-dur *Božská báseň* (1904), č. 4 *Extatická báseň* (*Poema extasa*, op. 54, 1907)

- 3. období - od r. 1909

- návrat do Ruska, idea „mystéria“

- symfonie č. 5 *Báseň ohně / Prométheus* (1910)

- klavírní sonáty č. 7 *Bílá mše* (1912), č. 9 *Černá mše* (1913)

- vokálně-instrumentální *Mysterium* - nedokončil, napsal jen text

- *Prométheovské fantazie* (1924) - vykládá ideový smysl svých děl, dává jim charakteristické názvy

- význam pro ruskou hudbu: zakladatel expresionistické linie, považován za prvního modernistu

Александр Константинович Глазунов

(10. 8. 1865 Petrohrad - 21. 3. 1936 Paříž)

Zak Kozsaková, od 1877 pedagog na konzervatoři v Petrohradě

- od 1928 trvale v Paříži + koncertní cesty po Evropě (dirigent), často USA, 1930 také v Praze
- kompozičně nevyhraněný charakter (vliv Wagnera, Liszta a ruské školy)
- podílel se na dokončení několika děl členů Mocné hrstky (zejm. Borodinova *Knížete Igora*)

Dílo

- považován zvl. za symfonika (8 dokončených), „ruský Brahms“
- instrumentální koncerty (houslový, klavírní, saxofonový, pro lesní roh)
- komorní hudba (smyčc. kvartety, kvartet pro 4 saxofony aj.)
- nejznámější: *houslový koncert a-moll* (1904, vliv Čajkovského *koncertu pro housle a orchestr*), orchestrální *Roční doby* a balet *Rajmonda*

Další ruští skladatelé, vycházející z romantismu

DALŠÍ ABSOLVENTI MOSKEVSKÉ KONZERVATOŘE

1. Александр Михайлович Ляпунов (1859 Jaroslav - 1924 Paříž)

- skladatel a klavírista, profesor klavíru na konzervatoři
- kompozičně vyšel z Balakireva, jehož díla připravil k vydání

2. Владимир Иванович Ребиков (1866 Krasnoyarsk - 1920 Jalta)

- skladatel (jeho učitel: P. I. Čajkovskij) a klavírista
- v kompozici vyšel z Čajkovského, později experimenty s kvartovými a kvintovými souzvuky a pentatonikou
- dílo: opera *Jolka* (1906) - hraná v Praze i Brně

3. Николай Карлович Метнер (1880 Moskva - 1951 Londýn)

- skladatel, klavírista (→ zvl. klavírní dílo), jeho význam zastíněn Rachmaninovem a Skrjabinem
- na moskevské konzervatoři spolužák s oběma, společní pedagogové: Vasilij Iljič Safonov, Sergej Ivanovič Tanějev, Nikolaj Sergejevič Zvěrev
- 1917 emigrace, díky podpoře Rachmaninovova do USA a Kanady

DALŠÍ ŽÁCI RIMSKÉHO-KORSAKOVA

1. Анатолий Константинович Лядов (1855 Petrohrad - 1914 Poljanovka)

- skladatel, dirigent, pedagog, z hudební rodiny, dlouhá tradice
- po Korsakovovi profesor (hudební teorie a kompozice) na petrohradské konzervatoři → žáci: mj. N. J. Mjaskovskij, B. V. Asafjev a S. S. Prokofjev

Исла-Имлати (отнесённый Ваба-Вага, закартованное jezero aj.)

- spolupráce s Москвою hrstkou
- v pozdních dílech experimenty s tonalitou, blíží se impresionismu

2. Михаил Михайлович Ипполитов-Иванов (1859 - 1928)

- výzkum kavkazského folkloru, hudebně organizační činnost v Tbilisi (Gruzie)
- pedagog a ředitel moskevské konzervatoře (1893/1905 - 1922)
- v kompozici pod vlivem Čajkovského + zakavkazského folkloru

3. Антон Степанович Аренский (1861 - 1906)

- učitel Skrjabina a Rachmaninova
- autor vyhledávané nauky o harmonii (1891) a nauky o hudebních formách (1894)
- kompozičně blízký Čajkovskému

4. Александр Тихонович Гречанинов (1864 - 1956)

- plodný skladatel (přes 200 děl)
- „ruský charakter“ jeho děl i po emigraci (Paříž, poté USA)

5. Сергей Павлович Дягилев (1872 - 1929)

- baletní impresárió, vlastnil baletní soubor, ve Francii spolupráce se Stravinským
- 1890 v Rusku založil časopis Svět umění

6. Николай Николаевич Черепнин (1873 Petrohrad - 1945 Paříž) - viz 8. hod.

7. Борис Владимирович Асафьев / Игор Глебов (1884 - 1949)

- zvl. hudební teoretik a historik, také skladatel
- autor řady biografii o ruských skladatelích (Glinka, Musorgskij, Čajkovskij, Glazunov)
- politicky angažovaný (předseda Svazu sovětských skladatelů aj.)

8. Николай Яковлевич Мясковский (1881 - 1950)

- v Petrohradě žák Korsakova a Ljadova, sám v Moskvě (1921 - 1949) učil Chačaturjana a Kabalevského
- v hudebních kruzích uznávaná autorita i mimo Rusko
- jeden ze zakladatelů ruské Mezinárodní společnosti pro soudobou hudbu, ve svých kompozicích ale romantické tendence (výraz: Čajkovský, formální výstavba: Beethoven)
- hudební kritik (příspěvky do moskevského časopisu Muzyka)
- během 2. světové války pobyt na Kavkaze (→ motivy místního folkloru)
- po válce obviněný z formalismu → jeho díla zakázána, přesto mnoho státních vyznamenání
- 1948 veřejně vystupoval na obhajobu Prokofjeva, Šostakoviče a Chačaturjana

Dílo

- převážně instrumentální tvorba: 9 sonát pro klavír, 13 smyčcových kvartetů, 27 symfonií, symfonické básně
- počáteční skladatelské období: pesimistické vize a mystické vidění světa
 - nejzřetelnější: 6. *symfonie* (1923, se sborem ad libitum ve 4. větě) - vrcholné dílo ruské symfonie
- období experimentů s moderními skladebnými technikami
 - 7. *symfonie* - impresionismus
 - 8. *symfonie* - atonalita
 - pod tlakem kulturní politiky SSSR ve 30. letech nucen zjednodušovat kompoziční styl
- odkazy a dedikace symfonií:
 - Říjnová revoluce 1917: *Symfonie* č. 12 (1932) a č. 18 (1937), ruským letcům: *Symfonie* č. 16 (1936), vpád hitlerovských vojsk: *Symfonie* č. 22 (1941)
- prvky lidových písní:
 - *Symfonie* č. 8 (1925) a č. 26 (1948)
- motivy kavkazského folklóru: *Symfonie* č. 22 a č. 23 (obě 1941)

Interpreti



Федор Иванович Шаляпин (1873 - 1938)

- operní pěvec (basista), představitel postav z oper zvl. ruských autorů (*Ivan Susanin*, *Boris Godunov* aj.)
- od 1893 v Moskvě, během 1. svět. války v Petrohradě (Mariinské divadlo), od 20. let trvale v emigraci (Francie), podporoval ruské umělce během války
- pravidelné pobyty v Mariánských Lázních, ve 30. letech vystoupení v Praze
- světový význam, gramofonové nahrávky

2. Polsko

1. Sygmund Prokofewski (1873 - 1959)

- žák S. Moniuszka na varšavské konzervatoři, jejím ředitelem 1881 - 1902 (jeho žák: Karol Szymanowski)
- skladatel, klavírista, dirigent, kritik (Kurier Warszawski, Echo Muzyczne)
- velké množství scénických a vokálních děl, 3 symfonie

2. Mieczysław Karłowicz (1876 - 1909)

- studia ve Varšavě a Berlíně
- také horolezec a lyžař → fotograf a publicista, zemřel pod lavinou
- dílo: 1 symfonie, 6 symfonických básní, houslový koncert, písně

3. ANGLIE

1. Edward Elgar (1857 - 1934) - viz 8. hod.

2. Frederick Theodore Albert Delius (1862 - 1934)

- studia v Lipsku
- zvl. operní skladatel (*Romeo a Julie na vsi*, 1901)

3. Gustav Holst (1874 - 1934) - viz 8. hod.

Literatura

- <http://senar.ru>