

Pozdní romantismus III.: Bruckner, R. Strauss, Mahler

10. hodina

Anton Bruckner

4. 9. 1824 Ansfelden - 11. 10. 1896 Vídeň



Život

- ~~hluboce věřící, prostoduchý (?) vlastní svět, působil zdrženlivě a bezradně X~~
• velkolepý a obdivovaný skladatel → žádná souvislost mezi životem a dílem
- z učitelské rodiny, sám dlouho pedagog
 - hluboce věřící, výchova v klášteře sv. Floriana nedaleko Lince, poté tu působil jako pedagog, od 1850 varhaník → 3 *mše*, *Te Deum*, 150. *žalm*
 - od 1855 varhaníkem v Linci - velmi důstojné místo
 - hudební vzdělání získával neustálým samostudiem, pocíťoval své nedostatky → bezmála 6leté studium ve Vídni u Simona Sechtera (hudební teorie), dokonalé osvojení kompoziční techniky
 - poté vzdělávání u Otto Kitzlera, pozdějšího pedagoga brněnského Musikvereinu (formy, instrumentace, kompozice) → seznámení s moderními hudebními proudy (Wagner, Berlioz, Liszt)

- ke skladatelské dráze se rozhodl poměrně pozdě, zásadní zkušenost: 1863 uvedení *Tannhäusera* v Linci (dirigoval Otto Kitzler) → nový tvůrčí impuls, doživotní nadšenec Wagnera
- od 1868 ve Vídni
 - varhaník Vídeňské dvorní kapely - čestný neuhonorovaný úřad
 - od 1878 dvorním varhaníkem → finanční zabezpečení
- ve Vídni zaměřením na symfonickou tvorbu (všechny zkomponoval mezi 1871 - 1896)
- střídání období tvůrčí euforie a nervového zhroucení (zvl. 1867, léčen ve zdravotnickém zařízení v Bad Kreutzenu)
- velmi vyhraněný smysl pro naplnění vlastních snah
- neúspěchy u žen, vždy odmítnut
- díky mnichovskému úspěchu *7. symfonie* 1885 se jeho díla provozovala v zahraničí (vč. USA) → společenské pocty: Rytířský řád Františka Josefa (+ peněžitý dar), čestná členství v zahraničních hudebních institucích, udělení čestného ročního stipendia
- poslední dílo, 9. symfonii, komponoval v předtuše smrti, těžce nemocný

wagnerián Bruckner kontra antiwagnerián Brahms



... a kritiků (Eduard Hanslick, Gustav Dömpke) než obou skladatelů

- základní protipóly: Bruckner + Wagner X Hanslick + Brahms
- Brucknerovy symfonie se do počátku 90. let ve Vídni neprovozovaly
- v seriózních hudebních kruzích nebylo „téma Bruckner“ hodné debaty: považován za ubohého a pomateného pánbíčkáře, apoštola Wagnerovy hudby v Rakousku, odsuzován za obludnost svých symfonií, neforemnost, nedostatek logiky (v porovnání s Brahmssem pochopitelně)
- Brucknerova tvorba nespádala do Hanslickových škatulek „znějících pohybových forem“, přesto Hanslick chápal její emocionální sílu
- spor ukončil až Arnold Schönberg v článku *Pokrokový Brahms (Brahms, the progressive, 1933)*
- nesporný význam: Bruckner = velký symfonik 2. poloviny 19. století

Tvorba

- uznávání až na sklonku života (zvl. provedení 7. symfonie v Mnichově 1885), význam jeho odkazu objeven až po smrti
- ve své době jeho skladby patřily k avantgardě
 - přestože vrcholná osobnost pozdního romantismu, bez národnostního akcentu, stejně jako Mahler a R. Strauss
 - jeho dílo výhradně orchestrální (+ duchovní hudba + několik světských sborových děl)
 - v podstatě ignoruje klavírní tvorbu
 - přestože dlouholetý varhaník a světový varhanní improvizátor, napsal pro varhany jen málo významných děl
 - zvukovou představu varhan stylizoval do symfonického orchestru, v jeho orchestrálním slohu je slyšitelná varhanní stylistika
 - nadšený obdivovatel Wagnera, přesto nenapsal operu, hudební dramata ani písně

Dílo mimo symfonie

• *Requiem d-moll*
• *Missa solemnis b-moll*

• *Requiem d-moll*

• *Missa solemnis b-moll*

• z období po studiích u Kitzlera

• orchestrální skladby, předehra

• *Smyčcový kvartet c-moll* (1862)

• *Symfonie f-moll* - později označil *Ze studijních dob* (*Studiensymphonie*)

• 3 mše

• slavný skladatel duchovní hudby

• ve *Mši d-moll* (1864) se poprvé dopracoval vlastního kompozičního stylu

• ve *Mši f-moll* (1867 - 1868) se objevují ostinatní motivy, které získávají význam leitmotivů

• syntéza archaických a moderních prvků, přísná polyfonní technika + moderní výraz

• některé motivy cituje ve svých symfoniích (č. 2, 3 a 9)

• *Symfonie d-moll* (1869) - později označil za „*nultou*“

- *Smyčcový kvintet F-dur (1879)*

- psal mezi 5. a 6. *symfonií* → velmi hustá sazba
- pro houslistu Josepha Hellmesbergera

- *Te Deum (1881 - 1884)*

- jeho nejznámější duchovní dílo
- věnoval Bohu „z vděčnosti za zvládnutí nesmírného utrpení ve Vídni“
- některé chorální myšlenky přejímá do 7. *symfonie*

- *150. žalm Laudate Dominum (1892)*

- komponoval mezi 8. a 9. *symfonií*
- barevný a jásavý charakter
- podle barokního vzoru obsahuje 5dílnou větu a fugu

- *Helgoland* - pro mužský sbor a orchestr (1893)

- duchovní a světská sborová díla

Symfonická tvorba

~~jeden z největších skladatelů symfoniků mezi Beethovenem a Mahlerem~~

- nemá přímé následovníky
- je zakotvena v náboženské výrazovosti, jeho symfonie = „symfonické mše“
- dedikace těm, kterým se cítil být zavázán: Richard Wagner (č. 3), Ludvík II. (č. 7), Františku Josefovi (č. 8), „milovanému Bohu“ (č. 9)
- několik (často rozdílných) verzí symfonií, dnes dostupné všechny

Symfonie f-moll (1863)

- raná, nečíslovaná
- předpovídá Brucknerovu pozdější hudební řeč: hra smyčců a dřev na způsob reistříkování varhan

Symfonie č. 1 c-moll (1865 - 1866, 2. verze 1890 - 1891)

- originální a odvážné dílo
- začíná se projevovat nové zacházení s tematickým materiálem: variace a mutace témat spíše než tematická práce, pojem téma začíná ztrácet na významu
- vyskytují se pro Brucknera typické gradační vlny a hustá polyfonní sazba

Symfonie d-moll (1869)

- nečíslovaná, „nultá“ (v pořadí třetí), už skladatelsky originální
- psal po těžké duševní krizi

Symfonie č. 2 c-moll (1871 - 1872, 2. verze 1873 a 1876 - 1877, 3. verze 1892)

- blízká *Mši f-moll*
- první obrat k duchovnímu námětu v jeho symfonickém díle
- protipól k předchozí *Symfonii č. 1*: hladší, klasicistnější, srozumitelnější, jasné formální členění
- časově delší než předchozí, témata se spojují do celků
- v *Adagiu* (2. věta) chorálové prvky

Symfonie č. 3 d-moll (1872 - 1873, 2. verze 1876 - 1877, 3. verze 1892)

- kontrastní: dynamické *Scherzo*, *länderovské Trio*, ve *Finále* kontrapunktické zpracování polky ve smyčcích a chorálu v dechových nástrojích: „*radost - a utrpení světa*“
- v 2. větě (*Adagio*) citace jím zhudebněného moteta *Ave Maria*
- cituje části *Valkýry* a *Tristana* (v dalších verzích částečně odstranil)
- dedikována R. Wagnerovi (setkání v Bayreuthu 1873) → *Wagnerovská symfonie* (*Wagner-Symphonie*)
- na premiéře potupný propad

Symfonie č. 4 Es-dur Romantická (1874, 2. verze 1878 - 1880, revize 1886)

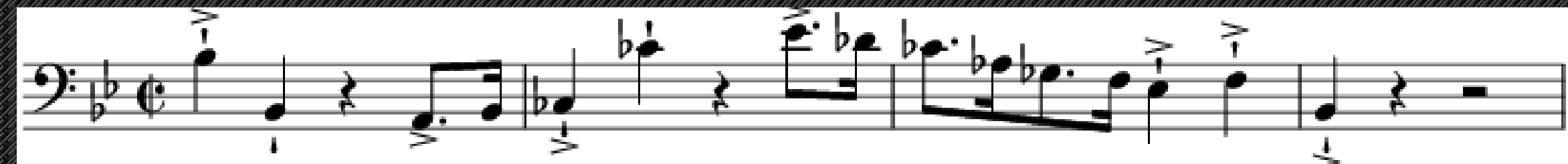
- s jeho 7. symfonií jeho nejpopulárnější dílo
- nemá předepsaný program, evokuje Brucknerovo vnímání přírody → připomíná opět Wagnerovy poznámky (k *Lohengrinovi* a *Siegfriedovi*)
- velké množství hudebních myšlenek, často protikladných
- 2. věta (*Allegretto*) = noční pochod poutníků
- 3. věta (*Scherzo*) má být „*Taneční melodie během stolování na lovu*“ (Bruckner)
- závěr je vystupňovaný do téměř mystické atmosféry
- různé verze mají odlišná vyznění, zvl. *Finale* - původní veselé vyznění se mění na dramatické

Symfonie č. 5 B-dur Katolická / Symfonie víry / Středověká / Chorálová (1875 - 1876, přeprac. 1887)

- premiéroval Franz Schalk

• jako jediná z jeho symfonií začíná nemalou introdukcí

- všechny věty kontrapunkticky propracované (nejvíce ve 3. větě, Scherzo) → „mistrovský kus kontrapunktu“ (Bruckner)
- v poslední 4. větě fuga a dvojitá fuga



Symfonie č. 6 A-dur Pastorální (1879 - 1881)

- nabývá obrovských rozměrů (cca 1 hod.)
- začátek poslední tvůrčí etapy

„ostinné světlo“ (Erich Karth) - zvukově pestrá

- Brucknerův komentář: „přes překážky ke hvězdám“

Symfonie č. 7 E-dur (1881 - 1883)

- jeho nejznámější skladba, přijatá nadšeně už na premiéře - poprvé v jeho životě
- 2. věta (*Adagio*) vznikala v předtuše Wagnerovy smrti (psal ji v blízkosti *Te Dea*), *Codu* psal pod dojmem této zprávy → *Smuteční*
- použil tu 4 Wagnerovy tuby
- dedikována jeho mecenáši Ludvíku II. Bavorskému
- provedena 1884 v Lipsku (Artur Nikisch) a 1885 v Mnichově (Herman Levi) - nesmírný úspěch, zvýšená pozornost o jeho dílo v zahraničí

Symfonie č. 8 c-moll (1884 - 1887, 2. verze 1887 - 1890)

- jeho nejrozlehlejší symfonie (cca 1:30 hod.)
- bohatá instrumentace: trojnásobné obsazení dřev, 8 lesních rohů / Wagnerových tub, 2 barfy, triangel, činely aj.
- vrchol v poslední 4. větě (*Finale*) - zpracovává témata všech předchozích vět
- dedikace Františku Josefovi
- Hermann Levi se v Mnichově obával provést → Brucknerova duševní krize → provedena v přepracované verzi
- obsahuje dlouhý programový komentář → pramen k poznání jeho symfonických děl
- 1. věta: vrchol reprízy: „zvěstování smrti“, coda: „hodiny smrti“
- *Scherzo*: portrét postavy „deutscher Michael“
- *Finale*: mnoho mimohudebních odkazů
- premiéra obrovsky úspěšná, oslavovaný skladatel, Hanslick znechucen



Symfonie c. 9 a moll (1897 - 1899)

- věnoval „milovanému Bohu“
- opět rozšířené obsazení orchestru
- už raně expresionistická (větší intervaly v melodice aj.)
- *Scherzo* - nejoriginálnější část v Brucknerově tvorbě, vliv impresionismu
- ve 3. větě (*Adagio*) přebírá chorální motivy z *Miserere* ze své *Mše d-moll*, komponoval s předtuchou smrti
- nedokončená poslední věta, podle jeho přání se na závěr hraje *Te Deum*

Žáci

- Ciprian Porumbescu (vl. jm. Gołembowski, 1853 - 1883)
 - rumunský skladatel, žák Brucknera na vídeňské konzervatoři
 - autor rumunské státní hymny 1977 - 1990 (skladba *Pe-al nostru steag e scris Unire*)
 - autor rumunské státní hymny 1977 - 1990 (skladba *Trei culori*)
 - nejpopulárnější dílo: opereta *Crai nou*
- Joseph Schalk (1857 - 1900)
 - Brucknerův oblíbený žák, také spolupráce s Wagnerem a Wolfem
- Franz Schalk (1863 - 1931, bratr Josepha)
 - od 1900 první kapelník Vídeňské dvorní opery, od 1918 zde ředitel (od 1919 spolu s R. Straussem) (1918 přejmenovaná *Vídeňská dvorní opera / Wiener Hofoper* na *Vídeňskou státní operu / Wiener Staatsoper*)

Badatelé

- Ernst Kurth (1886 - 1946)
 - monografie *Bruckner* (1925)

Tristanovská generace

– skladatele, kteří se narodili okolo premiéry Wagnerova *Tristana a Isoldy* (1865).
Gustav Mahler (1860), Hugo Wolf (1860), Richard Strauss (1864), Max Reger (1873)



Richard Strauss

11. 6. 1864 Mnichov -

8. 9. 1949 Garmisch-Partenkirchen

~~poslední skladatel „romantické“ hudby, jehož díla jsou trvale součástí světového repertoáru~~

- největší německý skladatel po Wagnerovi?
- ve své době úspěšnější skladatel než Mahler nebo Debussy
- na poč. 20. stol. považován za hlavního představitele hudebního modernismu X dnes představitel konečného článku romantické tradice
- většina jeho tvůrčího života spadá do 20. stol.

Život

1. dětství, klavírní a houslové hráčství

- studia klavíru, houslí a skladby v Mnichově
- rychlý kariéerní vzestup: ve 20 letech úspěšný houslista, dirigent i skladatel
- Berlín → seznámení s vlivnými osobnostmi → pomocným dirigentem H. von Bülowa v Meiningenu, zanedlouho hlavním dirigentem (do 1885)
 - spolupráce s J. Brahmem
 - provedena první díla (*Koncert pro lesní roh a orchestr*)
 - vliv Alexandra Rittera
- na přelomu století uznávaná autorita, „moderní“ hudbu propagoval svým dílem, dirigentskou činností i coby koncertní a operní dramaturg
- v Berlíně učitel kompozice na akademii
- 1889 - 1919 dvorní kapelník v Berlíně
 - vystupoval proti konzervativnímu mecenáši Vilémovi II.
 - prováděl zvl. díla soudobých skladatelů (mj. Wagnerova *Tristana a Isoldu*), založil Berlínský orchestr zvukových umělců (Berliner Tonkünstler-Orchester)

1904 sňatek se sopranistkou Paulinou de Abna - zdroj inspirace (→ písně)

- 1900 navázání kontaktu s Hugo von Hofmannsthaelem → libreta k operám *Salome*, *Elektra*, *Růžový kavalír*, *Ariadna na Naxu*, *Žena beze stínu*, *Egyptská Helena*, *Arabella*
- 1901 předseda Hudebního spolku (ADM, Allgemeiner deutscher Musikverein) - propagace soudobé tvorby
- 1905 nauka o instrumentaci
 - přepracování a doplnění Berliozovy nauky z r. 1843/4
 - za východisko moderní instrumentace považuje Wagnerova *Lohengrina*
- během působení v Berlíně četné koncertní cesty (USA, Řecko, Itálie aj.)
- 1919 - 1924 dirigent Vídeňské státní opery
- po 1945 nucený exil (→ Švýcarsko), poté návrat
- zemřel vážený a uctíváný ve vile nedaleko Mnichova

Politická angažovanost?

- 1919 šéf Vídeňské státní opery, upřednostňování vlastní tvorby → konflikty s ředitelem opery (Franz Schalk) → 1924 odchází (dále jen jako hostující dirigent)
- v Rakousku a Německu aktivní umelec, organizační činnosti
 - v přípravném výboru Salzburžského festivalu
 - v ADM 1901 - 1909 předseda, do 30. let čestný prezident
 - přispěl ke zdokonalení autorského práva a práva skladatelů k uvádění jejich děl
- v německé kulturní oblasti se mu dostávalo nejvyšších poct, výsadní postavení (pořádání slavnostních týdnů z jeho děl po 20. léta ve všech evropských metropolích)
- 1933 podlehl nacistickým náladám, víra ve větší podporu německého umění
- do r. 1939 ve vysokých státních funkcích:
- 1933 - 1935 prezidentem Říšské hudební komory (Reichsmusikkammer)
 - jmenován bez předchozí dohody
 - funkce zbaven kvůli korespondenci s židovským spisovatelem Stefanem Zweigem (abdikoval?), přesto do konce války prohlášen za oficiálního skladatele Třetí říše
- psal oslavnou hudbu věnovanou spojenectví dvou největších agresorů, Německa a Japonska
- kvůli pronacistickým postojům vyloučen z Mezinárodní organizace pro soudobou hudbu (ISCM, vznik 1923, vyloučen 1946)
- 1945 - 1949 nucený exil ve Švýcarsku, poté svolení k návratu

Dílo - období

- komponování se věnoval od 6 let nepřetržitě celý život, celkem 88 opusů

Východiska:

1. zpočátku pod vlivem otce, konzervativní, wagnerovský odpůrce, stoupenec Schumanna a Brahmsa

- koncert pro lesní roh a orchestr *Es-dur* (1883)

- symfonie *f-moll* (1884)

2. od 2. pol. 80. let Wagnerův nadšený zastánce - v Meiningenu vliv Alexandra Rittera, studium spisů A. Schopenhauera

- symfonická báseň *Smrt a vykoupení* (1888 - 1889) - mystika, touha po nedosažitelném ideálu

3. 1. pol. 90. let vliv F. Nietzscheho, odklon od wagneriánství a Bayreuthu, ateista a agnostik, ironie vznešených romantických tradic i sebe sama

- symfonická báseň *Enšpíglova šibalství* (op. 28, 1894 - 1895) - humorné životní situace pouličního komedianta

- symfonická báseň *Život hrdinův* (1897 - 1898) - vymezení sebe sama ve vztahu k ostatní společnosti: vlastní vítězství nad karikovanými hudebními kritiky

- komická opera *Ohně zmar* (1901) - žák čaroděje (čaroděj = R. Strauss) ničí rukopisy svého učitele a prohlašuje se za jeho nástupce

- přesto i v tomto období na Wagnera v podstatě navazuje (chromatické harmonie, orchestr v roli komentáře) a dokonce ho překonává (orchestrální instrumentace) → Wagnerův nástupce?

Dílo - počáteční skladatelské období

klavírní skladby

- písně
- komorní hudba pro nejrůznější obsazení
- *klavírní koncert*
- *1. koncert pro lesní roh a orchestr (1883)* - psal pro svého otce
- první dvě symfonie

Programní skladby a symfonické básně

• *Programní skladby a symfonické básně* – výrazný výraz, bohatá paleta orchestrálních barev, velká námětová šíře, originální řešení vztahů hudební formy a mimohudebního programu

- *Z Itálie (Aus Italien, 1886)*
 - první programní skladba
 - „symfonická fantazie o čtyřech větách“

Devět symfonických básní

- zkomponoval 1888 - 1915
- ve své době jejich nejvýznamnější tvůrce
- přijímány s vlnami obdivů a nekompromisního odmítnutí
- vzor: F. Liszt a H. Berlioz
- pokud se objevuje nějaká forma (např. rondová v *Enšpiglových šibalstvích*), pak je použita vždy záměrně

1. Macbeth (1886 - 1888, 2. vydání 1889 - 1891)

- podle Shakespeara
- ponurý charakter

2. Don Juan (1887 - 1889)

- podle stejnojmenné básně Nikolause Lenaua
- první velký skladatelský úspěch
- narušování sonátové formy

3. Smrt a vykoupení (*Tod und Verklärung*, 1889 - 1891)

- vize smrti
- inspirováno Lisztovou *Dantovskou symfonií*

4. Veselé příhody Tilla Enšpígla. Podle starých šibalstev - v rondové formě - pro velký orchestr / Enšpíglova šibalství (Till Eulenspiegels lustige Streiche. Nach alter Schelmenweise - in Rondoform - für großes Orchester, 1894 - 1895)

- středověká německá pohádka o šaškovi a kejklíři Tillovi Enšpíglovi
- ostrá popisnost, ironie romantického hudebního výrazu, odlehčený charakter
- ne myslitelský a filozofický kontext
- děj končí Enšpíglovou smrtí
- používá klarinety in Re
- z jeho nejpopulárnějších orchestrálních děl
- motiv Enšpígla:

The image shows a musical score for the piece 'Veselé příhody Tilla Enšpígla'. The score is written for a large orchestra, with a piano accompaniment. The music is in 3/4 time and features a variety of dynamics and articulations. A specific musical motif, the 'Enšpíglov motiv', is highlighted with a red rectangular box. This motif is a short, rhythmic sequence of notes in the piano part, consisting of a quarter note, a quarter note, a quarter note, and a quarter note, followed by a half note. The score includes dynamic markings such as *mf*, *P*, and *CRISC.* (Crescendo). The page number '30' is visible in the top left corner.

Richard Strauss: *Also sprach Zarathustra*, 1896

- podle stejnojmenného díla F. Nietzscheho („volně podle Nietzscheho“)
- ve formě variační fantazie
- použito ve filmu *2001: Vesmírná odysea*
- jednotlivé části skladby jsou pojmenovány stejně jako kapitoly knihy:

Úvod / Einleitung

O zásvětí / Von den Hinterweltlern

O velké touze / Von der großen Sehnsucht

O radostech a vášních / Von den Freuden und Leidenschaften

Pohřební píseň / Das Grablied

O vědě / Von der Wissenschaft

Uzdravující se / Der Genesende

Taneční píseň / Das Tanzlied

Píseň nočního poutníka / Nachtwandlerlied

6. Don Quijote. Fantastické variace na téma rytířského charakteru (Phantastische Variationen über ein Thema litterlichen Charakters, 1898)

- námět: Miguel de Cervantes
- podobně realistický děj jako *Enšpiglova šibalství*
- dialog postav smutného rytíře Dona Quijota (sólové violoncello) a jeho sluhy Sancho Panzy (basklarinet)

7. Život hrdinův (Ein Heldenleben, 1899)

- autobiografické
- alegorie svobodně tvořícího umělce, který navzdory překážkám dosahuje uspokojení

Dve jednověťe symfonie – přestože „symfonie“, jde o jednověťá programní díla → symfonické básně:

8. Domácí symfonie (*Sinfonia Domestica*, 1904)

- čtyři části (nikoliv věty): návštěva příbuzných, výchova dítěte, rodinné spory, idyla rodinného života

9. Alpská symfonie (*Eine Alpensymphonie*, 1899 - 1915)

- popis 23 přírodních jevů, které se odehrávají chronologicky od svítání po soumrak
- silný vliv Nietzscheho
- používá Wagnerovy tuby
- „filmová hudba“

Operní tvorba

- celkem 15 oper, počátkem století se stávají těžištěm jeho tvorby

Časné období (1897–1902)

- počáteční, pod vlivem Wagnera, náročný kompoziční proces, vlastní libreto
- při prvním uvedení střízlivé přijetí
- později vlastní sloh:
- Ohně zmar (*Feuersnot*, 1901)
 - komická, lyricko-satirická, libreto Ernst von Wolzogen
- jednoaktová hudební dramata: Salome (1905) a Elektra (1908)
 - zlomové v jeho operní tvorbě
 - vrcholy scénické tvorby v oboru vážná opera
 - obě expresionistická obrovitost, ve své době symboly modernismu, v dějinách hudby spadají do hudebního myšlení 20. století
 - obě libreta podle činoherních textů H. von Hofmannsthala - podle dramata Oscara Wilda (*Elektra* podle Sofoklovy tragédie, *Salome* podle biblického příběhu (Matouš 14:11))
 - ostré balancování mezi tradicí a šokujícím modernismem

Salome

Operní baletní inscenace činehru Oscara Wilda, jedno dějství,

premiéra 1905 v Drážďanech

- 110 hráčů orchestru, instrumentace ve wagnerovském duchu
- v orchestru psychologická drobnokresba i komentář děje na scéně
- často na hranici tonality
- bez přede hry, expozice, úvodu..., jde od začátku přímo k jádru děje
- hlavní postava Salome
 - silné kontrastní prvky: pohádková princezna X dekadentní postava, „estetizace zla“
 - Jan Křtitel (v opeře Jochanan) vyčítá králi Herodovi hříšný život se švagrovou Herodias, matkou Salome. Herodes dal Jana Křtitele za jeho otevřenost vsadit do vězení. Salome při večeři tančí tak půvabně (= tanec sedmi šátků / závojů), že jí okouzlený Herodes slíbí splnit jakékoliv přání. Na naléhání své cizoložné matky Salome žádá hlavu Jana Křtitele, kterou jí sám Herodes podá na míse.



Elektra

premiéra 1909 v Drážďanech

- 115 hráčů v orchestru
- po *Salome* další vystupňování exprese
- Elektra s Orestem pomstí smrt svého otce Agamemnona, kterého zavraždila manželka Klytaimnestra s milencem Aigistem. Vražda matky = uspokojení touhy, extáze, závěrečný tanec Elektry - tanec smrti
 - antika: v popředí děj, uskutečnění odplaty X Hofmannsthal: postavy pod Freudovým vlivem - síla podvědomí, chtíč, uspokojení touhy, dekadence, šílenost Elektry i Klytaimnistry
- důležitá symbolika tónin
 - Klytaimnestra - f-moll a h-moll (akordy se bijí → její šílenství)
 - Agamemnon a Orestes - d-moll (= tradiční tónina smrti)

Primitivně rafinované

valčíky na banální operetní styl?

- obě libreto H. von Hofmannsthal - jeho snaha zabránit Straussovi v další hutné „symfonické“ opeře?
- pokračování moderny jinými prostředky
- renesance komedie dell'arte
- Kavalír s růží / Růžový kavalír, vídeňská hudební komedie (Der Rosenkavalier, wiener Komödie für Musik, 1910, prem. 1911 v Drážďanech, stejného roku i v Praze)
 - stále věrný wagnerovskému symfonismu (116 hráčů v orchestru)
 - zvukově požitkářský: mozartovská melodika + sentimentální vídeňské valčíky a vídeňský kolorit (blízké operetě) + straussovská rafinovaná harmonie
 - časté užití valčíku, italismy ve vokálních partech
 - komická - předjímá *Arbellu* (1932), *Mlčenlivou ženu (Die schweigsame Frau, 1935)*, *Capriccio* (jednoaktovka, 1941) a *Danainu lásku*
- Ariadna na Naxu (Ariadne auf Naxos, 1912, 1916)
 - pro 36 instrumentalistů
 - neoklasicismus? Harmonie, vedení hlasů, homofonie - v ostrém protikladu k jeho předešlé tvorbě
 - až banální melodika popěvek + odvážná chromatická vybočení

Další

- *Zena bez stínu* (*Die Frau ohne Schatten*, libreto H. von Hofmannsthal, prem. 1919)
 - „poslední romantická opera“ (Strauss)
 - nadpřirozený svět, hudební barevnost, návrat k velkému orchestru
 - připomíná Petera Schlemihla
- *Intemezzo* (libreto Strauss, prem. 1924)
 - z domácího manželského života
- *Egyptská Helena* (*Die ägyptische Helena*, libreto H. von Hofmannsthal, prem. 1928)
 - mytologický příběh v současném prostředí
 - Helena a Melanos jsou odloučeni, poté k sobě znovu hledají cestu
- *Arabella* (libreto H. von Hofmannsthal, prem. 1933)
 - námět z vídeňské společnosti počátku 20. stol.
 - prvky sentimentality a snění o štěstí - blízké současným operetám

Pozdní období

• syntéza, dokonalé zvládnutí skladatelských technik

- 1929 zemřel H. von Hofmannsthal → jiní libretisté
- Mlčenlivá žena (*Die schweigsame Frau*, libreto Stefan Zweig, prem. 1935)
 - hrdina Morosus osciluje mezi mladickými touhami a dospělou moudrostí a rezignací
- Den míru (*Friedenstag*, libreto Joseph Gregor, prem. 1938)
 - kritika nacistického režimu
- Daphne (libreto J. Gregor, prem. 1938)
 - zpěvná, kantilénová opera
 - děj: mytologický příběh Apollóna a Dafné
- Danaina láska (*Die Liebe der Danae*, námět H. von Hofmannsthala, komp. 1938-40)
 - patos a vážnost
 - hlavní postava (bůh Jupiter) se z mladického sukničkáře změní na starého dobráka
- Capriccio (libreto Clemens Krauss a R. Strauss, prem. 1942)
 - děj z 2. poloviny 18. století na zámku u Paříže, debatní komedie o opeře

Baletní tvorba

- veďte ostatního Stravského díla (zvl. oper a symfonických básní) význam zanedbatelný
- Legenda o Josefovi (prem. 1924 v Paříži)
 - psáno na námět H. von Hofmansthal
 - objednávka Ďagileva pro svoji baletní společnosti, choreografie: Michail Fokin
- Šlehačka (prem. 1924 ve Vídni)
 - ironie poválečného období

Dílo posledního období

jeho poválečná díla nedosahovala takových úspěchů

- *Čtyři poslední písně* (1948)
 - nejznámější z celkových cca 200 písní (nejvíce s klavírním doprovodem), vrchol jeho tvorby
 - pro soprán a orchestr
 - do celku sestavil vydavatel
 - téma smrti
- *2. koncert pro lesní roh a orchestr Es-dur* (1942)
- *Metamorfózy pro 23 sólových smyčců* (1945)
 - připomenutí válečných obětí, obsahuje citaci smutečního pochodu z Beethovenovy *Eroiky*
 - člověk = bytost nikoliv vyšší, božská, ale nízká, zvířecí a pudová

Význam

- jeden z nejpopulárnějších a nejvlivnějších skladatelů své doby
- s jeho tvorbou se museli vyrovnat všichni jeho současníci:
 - odklonili se: Arnold Schönberg, Alban Berg, Béla Bartók...
 - navázali: Ján Cikker
- svým dílem naplňuje ideu estetické hloubky německé hudební tradice
- velikášství, teatrálnost, iluzivnost (jako Wagner) X zdání je realitou, odkrytí karet - paradoxně v tomto je nejhlubší
- nejvýznamnější dirigentská činnost v Mnichově, Vídni, Berlíně

Musí být člověk vždy nejprve mrtvý, aby ho lidé nechali žít?

Jsem trojnásobně bez domova: jako Čech mezi Rakušany, jako Rakušan mezi Němci a jako Žid na celém světě.

Gustav Mahler

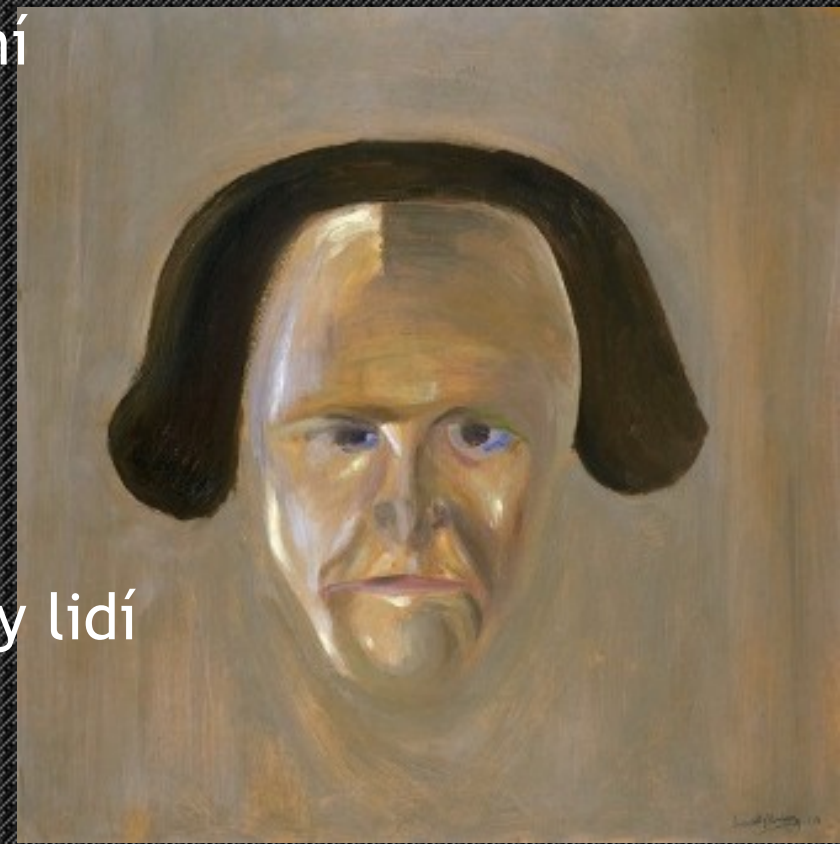
7. 7. 1860 Kaliste u Humpolce - 18. 5. 1911 Vídeň

Život

- žid, český původ, české příbuzenstvo, intenzivní slovanské cítění, přesto splýnul s německy mluvícím prostředím
- studia v Jihlavě (Iglau, gymnázium), poté v Praze
- trvale ve Vídni
 - v 15 letech na konzervatoř (klavír, hudební teorie, kompozice), harmonii studoval u Brucknera (1877 - 1879)
 - také nakrátko posluchač vídeňské univerzity (filozofie, historie a dějiny hudby)
- po absolvování konzervatoře náročná dirigentská dráha (nutnost zabezpečení sourozenců)
 - Lublaň, Olomouc, Vídeň (u italské operní společnosti), Kassel, Praha (Královské německé divadlo, 1885), Lipsko (s A. Nikischem)
 - významné angažmá: 1888 - 1891 v Budapešti
 - pozvednutí úrovně tamní opery
 - zde uvedl svoji 1. symfonii a písňové cykly *Písně potulného tovaryše* a *Chlapcův kouzelný roh*, ale bez ohlasu
 - kvůli antisemitským útokům donucený se místa vzdát

- 1891 - 1897 první dirigent v Hamburku
 - světové renomé, uznávaný umělec
 - seznámení s H. von Bülowem - Bülow odmítl Mahlerovu 2. *symfonii*, aby dirigenta si Mahlera cenil
 - po smrti Bülowa Mahler převzal i jeho dirigentské závazky
 - seznámení s Brunem Walterem - korepetitor, blízký spolupracovník, zásluha na recepci Mahlerových děl
 - 1881 uvedl 1. zahraniční provedení Smetanových *Dvou vdov*, *Prodané nevěsty*, *Dalibora* a *Hubičky*
 - od 1893 kontakty s Josefem Bohuslavem Foersterem
- 1897 - 1907 dirigent a umělecký ředitel Vídeňské dvorní opery
 - uvedl se tu Smetanovým *Daliborem*
 - konvertoval na katolickou víru
 - dirigent, korepetice, vedení zkoušek, spolupráce s režii atd. → nesmírně vyčerpávající
- 1902 svatba s Almou Marií Schindlerovou (2 dcery, nar. 1902 a 1904)
- hektický umělecký život, časté cestování
- důležitá vídeňská uvedení: *Fidelio* (1904), *Don Giovanni* (1905) a další nové mozartovské inscenace, *Tristan a Isolda* a části *Prstenu*
- 1907 se místa ve Vídni vzdal: vyvrcholení antisemitských nálad + smrt dcery + přepracování → nervové zhroucení → projevy srdeční choroby

- 1907 odjezd do USA
 - 1907 - 1909 šéfdirigent MET NYC (jednání o angažmá probíhala už dříve)
 - uvedl se tu *Tristanem* → nadšeně přijatý, hvězdná dirigentská kariéra
 - provedl tu *Prodanou nevěstu!* (v hlavní roli Ema Destinnová)
 - 1909 změna ředitele → nový dirigent Arthur Toscanini
 - 1909 šéfdirigent Filharmonického orchestru v NYC
- během působení v USA krátké cesty do Evropy po ukončení sezóny, zvl. Toblach - letní sídlo v jižním Tyrolsku
- stupňování zdravotních komplikací (horečnaté stavy), pod dohledem lékaře a přítele Sigmunda Freuda
- 1911 poslední koncertní sezóna v USA, předčasný návrat do Evropy, po neúspěšné léčbě zemřel ve Vídni
- za života z Vídně vyštván X jeho pohřbu se zúčastnily davy lidí



Osobnost

- podle současníků rozporuplný:
 - náladový, egoistický, despotický, neoblomný, neschopen ústupků - jeho role dirigenta
 - zamyšlený, vizionářské sklony, odtržený od reality, schopnost snášet křivdy - jeho role skladatele
- od světa odloučený asketa
- pocit vyvolenosti
- židovský původ → podnet k dosahování vyšších výkonů
- znechucen z bídného světa → propadal nihilismu
- nespokojenost se světem, snaha najít útočiště
(viz píseň *Ztratil jsem se světu*)

Metropolitní opera NYC



Giorgione: *Koncert*

Dirigent

- světově uznávaný dirigent zvl. děl svých, W. A. Mozarta a oper R. Wagnera
- neivýznamnější působení: Vídeňská dvorní opera, dirigentské angažmá v Budapešti, NYC
- fanatický perfekcionista, silná sugestivní osobnost
- vzor: Hans von Bülow, díky němu si oblíbil dílo J. Brahmse
- sebevědomé úpravy jiných oper:
 - W. A. Mozart: *Idomeneo* - nestylová
 - C. M. von Weber: *Tři pintové (Drei Pintos)* a *Oberon* aj.
 - sám ale pro hudební divadlo netvořil
- další dirigenti - Mahlerovi současníci:
 - Hans von Bülow (1830 - 1894)
 - Otto Kitzler (1834 - 1915)
 - Hans Richter (1843 - 1916) - největší Bülowův konkurent, vynikající interpret díla R. Wagnera a A. Brucknera
 - Arthur Nikisch (1855 - 1922) - jeho žák: Václav Talich
 - Franz Schalk (1863 - 1931)
- největší dirigent Mahlerových děl: Giuseppe Sinopoli (1946 - 2001, zemřel paradoxně při dirigování *Aidy*)

Tvorba

~~nikdy se nepokoušel komponovat českou nebo německou hudbu~~

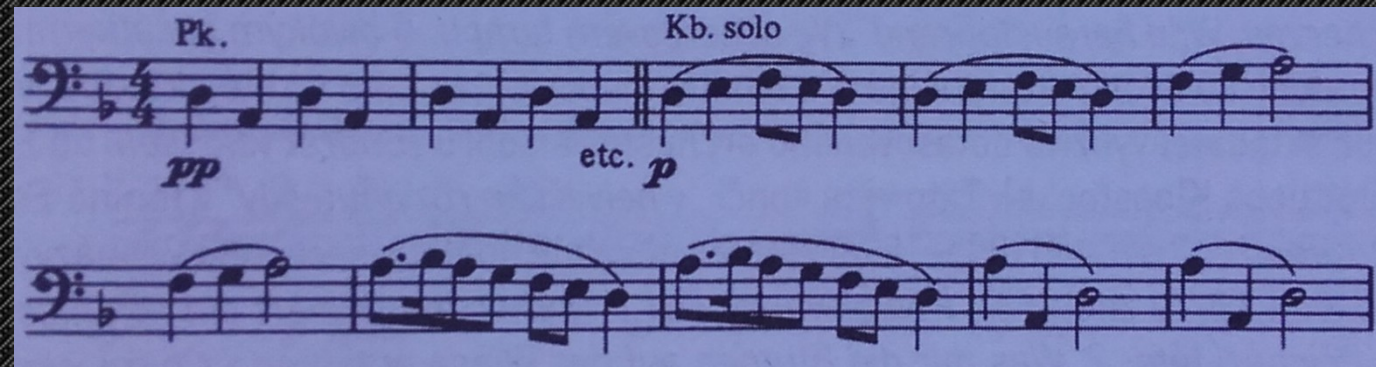
- hudba má promlouvat k celému člověku, je výrazem celé bytosti - stejný názor jako Brahms
- přesvědčení, že umění, příroda, život a svět k sobě neodmyslitelně patří (symfonie by „*musela být jako svět a obsahovat všechno*“ - psal Sibeliovi, se kterým se 1907 poznal v Helsinkách)
- Mahlerova obhajoba obrovských aparátů: do hudby se od začátku dějin zahrnovaly stále složitější a hlubší stránky citového života, až se Beethoven zasloužil o novou éru hudby: vyjadřoval např. jednoznačná radost, jednoznačný smutek aj. Nyní to už nestojí v protikladu, ale prolíná se (dopis Gisele Tolnayové-Wittové z r. 1893)
- skladatelskou činnost chápal jako svůj úkol, povinnost
- vytížení v divadlech → málo času na tvorbu, komponoval nejvíce mimo sezónu, tj. v létě → „letní skladatel“

Dílo - symfonie

- kvůli pracovnímu vytížení psal jen písně a symfonie
- každá jiný charakter, každá jedinečná, různorodé a vzájemně se odlišující nálady, mnoho prolínajících tváří
- dalece přesahuje rámec 4větého cyklu
- prolínání několika hudebních druhů: píseň (viz dále *Píseň o zemi*), symfonická báseň, beethovenovská symfonie
- mnohdy gigantický provozovací aparát (zvl. č. 2, 3 a 8)
- netypická nástrojová obsazení (zvl. č. 6 a 8)
- časová náročnost (č. 1, č. 4 a *Píseň o zemi* cca 1 hod., č. 5 cca 1:15 hod., č. 7 cca 1:20 hod., č. 2, č. 6, č. 8 a č. 9 cca 1:30 hod., č. 3 cca 1:45 hod.)
- technicky obtížná interpretace (zvl. některá pěvecká sóla)
- č. 1, 2, 3 a 4
 - tvoří uzavřený celek - „uzavřená tetralogie“ (Mahler)
 - texty 2., 3. a 4. symfonie vycházejí ze sbírky *Chlapcův kouzelný roh* → „symfonie Kouzelného rohu“
 - symbolické překročení 19. a 20. století
- č. 5, 6 a 7 - výhradně instrumentální, bez programních odkazů, nové cyklické formy
- č. 8 - vokální, naprosto výsostní postavení v dějinách symfonické tvorby
- č. 9 - poslední dokončená, není vokální

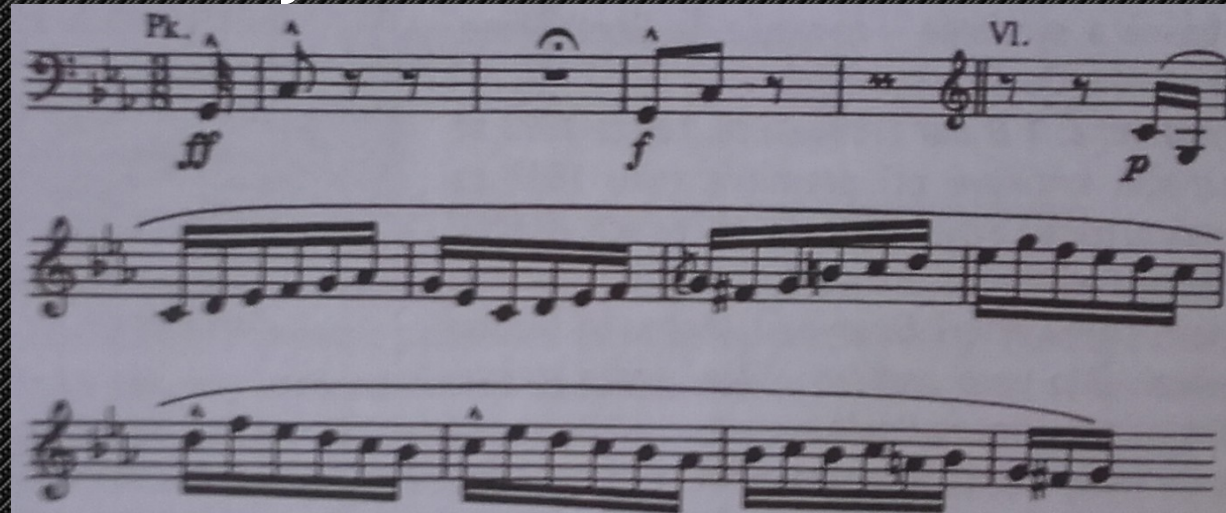
č. 1 D-dur, Titan (1884 - 1888, rev. 1893 - 1896, prem. 1889)

- název podle románu Jeana Paula, Mahler později zrušil
- jako jediná z první čtveřice symfonií není vokální
- s programními poznámkami
- „symfonická báseň o dvou částech“
- 4větá, mezi 1. a 2. větou dodatečně vložil pátou (*Blumine*)
- charakteristické: sestupný kvartový postup (zvuk přírody)
- závěrečné téma v poslední větě - odvolání se na Beethovenovu 9. symfonii



č. 2 *c-moll* (1888 - 1894), někdy nazývaná *Vzkříšení*

- 5 vět, ale koncipované jako symfonická báseň
- námět: moment smrti až po vzkříšení
- 2. věta: *Länder*
- 3. věta: *Scherzo*, instrumentální přepracování písně *Antonín Paduánský káže rybám* (ze sbírky *Chlapcův kouzelný roh*), *perpetuum mobile* → nesmyslnost lidského bytí
- attacca 4. věta: *Urlicht (Prasvětlo)* - pro alt a orchestr, ze stejné písňové sbírky
- využívá samostatného orchestru a sboru: *Chorál vzkříšení* (text Friedrich Gottlieb Klopstock) - v závěru symfonie. Pro sborové finále se rozhodl pod vlivem pohřbu H. von Bülowa 1894 v Hamburku - má podobnou funkci jako Schillerova *Óda na radost: credo posmrtné existence*
- končí v monumentální paralelní dur



č. 3 d-moll (1895 - 1896)

- vystupňování výrazu 2. *symfonie*: pohled na celý svět
- není to pravá forma symfonie, Mahler se jí v ničem nedrží: „*svou formu si určuje sám vždy nový a měnící se obsah*“
- Mahlerův požadavek: na vyvýšeném místě jsou umístěné zvony a chlapecký sbor
- pevecké obsazení: ženský a chlapecký sbor, sólový alt
- 6 vět, 2 celky (1. věta a zbytek vět), programní názvy (v některých redakcích chybí):
 1. *Pan se probouzí. Přichází léto / Pan erwacht. Der Sommer marschiert ein*
 2. *menuet, Co mi vyprávějí květiny na louce / Was mir die Blumen auf der Wiese erzählen*
 3. *Co mi vyprávějí zvířata v lese / Was mir die Tiere im Walde erzählen*
 4. *scherzando, Co mi vypráví člověk / Was mir der Mensch erzählt* - obsahuje *Pijáckou píseň* pro sólový alt (text: část z Nietzscheho *Tak pravil Zarathustra*)
 5. *Co mi vypráví andělé / Was mir die Engel erzählen* - text ze sbírky *Chlapcův kouzelný roh* (ženský a chlapecký sbor, alt a orchestr)
 6. *adagio, Co mi vypráví láska / Was mir die Liebe erzählt*
 7. věta → stala se závěrečnou částí 4. *symfonie*

1. Symfonie Mahlerův (1899 – 1901)

- protiklad oproti předchozím patetickým symfoniím
- „*musí mít v sobě něco kosmického, musí být nevyčerpatelná, jako jsou svět a život*“
- meditace o životě po smrti (text básně *Nebeský život* ze sbírky *Chlapcův kouzelný roh*)
- 4větá, ale věty tematicky propojené, vyvrcholení v závěrečném *Finale* se sopránovým sólem
- zvukově odlehčená
- nevšední osobitost
- časté změny charakterů
- jedno z nejpopulárnějších Mahlerových děl

č. 5 *cis-moll* (1901 - 1903,
rev. 1905 - tato se hraje nejčastěji)

• 3 celky:

- *Smuteční pochod* (jako poměrně průvod) / *Trauermarsch* (*Wie ein Kondukt*)
- *Scherzo*
- *Adagietto* - režisér Luchino Visconti použil 1971 jako hudbu k filmu *Smrt v Benátkách* (podle novely Thomase Manna)
obsazení: harfa a smyčce



č. 6 a-moll tragická (1903 - 1904, dvě další verze)

- 4větá (všechny ve stejné tónině)
- mimořádně velké obsazení
- netypické bicí nástroje: kravské zvonce, celesta, kladivo (toto ve *Finále* - „osudové údery“)

č. 7 (1904 - 1905)

- 5větá, bez určení tóniny, rozšířená tonalita
- premiéroval v Praze 1908 s Českou filharmonií

8. *Symfonie tisíců / Symphonie der Tausend*

- Es-dur, 1906 - 1907
- 2větá / o 2 částech (lze pozorovat 4větost)
- vokální od začátku do konce
- název přidělita koncertní agentura, která organizovala premiéru 1910 v Mnichově, dirigoval Mahler, 1031 interpretů
- obsazení:
 - orchestr:
 - 2 pikoly, 4 flétny, 4 hoboje, 1 anglický roh, 3 klarinety, 1 basklarinet, 1 klarinet in Es, 4 fagoty, 1 kontrafagot, 8 lesních rohů, 4 trubky, 4 trombony, 1 tuba
 - 2 tympány, velký buben, talíře, tamtam, triangl, zvony, zvonkohra
 - celesta, harmonium, klavír, varhany, 2 harfy (několikanásobně obsazené), mandolína
 - smyčce, včetně kontrabasů s kontra C strunou
 - izolované umístění: 4 trubky, 3 trombony
 - sóla:
 - I. soprán (Magna Peccatrix), II. soprán (Una poenitentium), I. alt (Mulier Samaritana), II. alt (Maria Aegyptiaca), tenor (Doctor Marianus), baryton (Paterecstaticus), bas (Pater profundus)
 - izolované umístění: soprán (Mater gloriosa)
 - sbory
 - chlapecký sbor
 - I. a II. smíšený sbor
 - při velkém obsazení sborů a smyčců se doporučuje zdvojení dřevěných dechových nástrojů

• 1. věta / část: text *Veni, creator spiritus*

vyjádření lásky k bohu

fuga v orchestru!

Duchu Tvůrce, přijď, navštiv nás,
přijď do srdce všech věrných svých
a naplň je svou milostí,
vždyť ty sám jsi nás utvořil.

Ty se nazýváš Těšitel,
Bůh nejvyšší nám tebe dal,
tys pramen živý, lásky žár,
pomazání jsi duchovní.

Dárce darů jsi sedmera,
prst pravice jsi Otcovy,
ty jsi ten Otcem slíbený,
správně dáváš nám promlouvat.

V duši světlo nám rozžehni
a do srdce nám lásku vlej
a naše tělo ubohé
stále silou svou posiluj.

Nepřítele pryč odežeň
a ve světě svůj nastol mír,
nás cestou správnou vždycky ved',
ať nás mine vše škodlivé.

Boha Otce nás nauč znát,
dej vyznávat nám Ježíše
a tobě, Otci i Synu
vírou se vždy víc otvírat.

I

Hymnus: Veni, creator spiritus

Text

Veni, creator spiritus,
Mentes tuorum visita;
Imple superna gratia,
Quae tu creasti pectora.

Qui Paraclitus diceris,
Donum Dei altissimi,
Fons vivus, ignis, caritas,
Et spiritalis unctio.

Infirma nostri corporis
Virtute firmans perpeti;
Accende lumen sensibus,
Infunde amorem cordibus.

Hostem repellas longius,
Pacemque dones protinus;
Ductore sic te praevio
Vitemus omne pessimum.

Tu septiformis munere,
Dexteræ paternae digitus.

Per te sciamus da Patrem,
Noscamus (atque) Filium,
(Te utriusque) spiritum
Credamus omni tempore.

Veni, creator spiritus,
Mentes tuorum visita;
Imple superna gratia,
Quae tu creasti pectora.

Qui Paraclitus diceris,
Donum Dei altissimi,

Da gaudiorum praemia,
Da gratiarum munera;
Dissolve litis vincula,
Adstringe pacis foedera.

Ductore sic te praevio,
Vitemus omne pessimum.

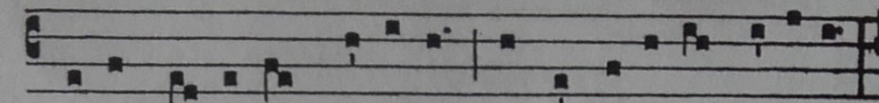
Gloria Patri Domino,
Natoque, qui a mortuis
Surrexit, ac Paraclito
In saeculorum saecula.

Mahler nepoužil text v závorkách.

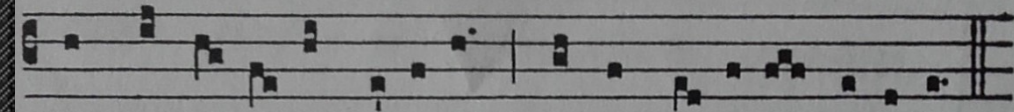
HYMNUS DE SPIRITU SANCTO

VIII

V



E-ni, cre- á-tor Spí-ri-tus, mentes tu-ó-rum ví-si-ta,



imple su-pérna grá-ti-a quæ tu cre- ásti, pécto-ra.

• 2. věta / část (*Adagio, Scherzo, Finale*): text Goethova *Fausta* vyjádření lásky k ženě

II

Letzte Szene aus dem zweiten Teil von
Goethes *Faust*

Text

BERGSCHLUCHTEN, WALD, FELS,
EINÖDE.
HEILIGE ANACHORETEN
(*gebirgauf verteilt, gelagert zwischen
Klütten*)

Waldung, sie schwankt heran,
Felsen, sie lasten dran,
Wurzeln, sie klammern an,
Stamm dicht an Stamm hinan.
Woge nach Woge spritzt,
Höhle, die tiefste, schützt.
Löwen, sie schleichen stumm,
Freundlich um uns herum,
Ehren geweihten Ort,
Heiligen Liebeshort.

PATER ECSTATICUS
(*auf- und abschwebend*)

Ewiger Wonnebrand
Glühendes Lieband,
Siedender Schmerz der Brust,
Schäumende Gotteslust!
Pfeile, durchdringet mich,
Lanzen, bezwinget mich,
Keulen, zerschmettert mich,
Blitze, durchwettert mich!
Daß ja das Nichtige
Alles verflüchtige,
Glänze der Dauerstern,
Ewiger Liebe Kern!

PATER PROFUNDUS
(*tiefe Region*)

Wie Felsenabgrund mir zu Füßen
Auf tiefem Abgrund lastend ruht,
Wie tausend Bäche strahlend fließen
Zum grausen Sturz des Schaums der Flut
Wie strack, mit eig'nem kräft'gen Triebe,
Der Stamm sich in die Lüfte trägt;
So ist es die allmächt'ge Liebe,
Die alies bildet, alles hegt.
Ist um mich her ein wildes Brausen,
Als wogte Wald und Felsengrund,
Und doch stürzt, liebevoll im Sausen,
Die Wasserfülle sich zum Schlund,

překlad: Jaroslav Vrchlický

Skalní sluje,
les, skála, poušť.

Svatí anachoreti jsou rozděleni stupňovitě a rozloženi
v slujích skalních.

Sbor i ohlas. Hvozdy se vlní výš,
nad nimi skal je tíž,
kořenů spleť je níž,
kmen lne ku kmeni blíž;
za vlnou vlny val
sluj tají v hloubi skal,
lvi v bázni tlumí hlas,
plíží se kolem nás,
hrůzy je nutí cit,
týn božské lásky cítit.

Pater ecstaticus (*vznáše se nahoru a dolů*).

Rozkoše věčný znoj,
plamený lásky spoj,
hlod nader vířící,
božství ples kypící.
Šípy, mne protkněte,
kopí, mne zbodněte,
kyje, mne rozdrťte,
blesky, mne usmrťte;
zmiz, co je nicotné,
a z tůně mrákotuě,

věčná ty lásko, vstaň,
stálicí v lesku vzplaň!

Pater profundus (*v okruhu hlubším*).

Jak skalná strž mně pod nohami
tkví na propasti bezedné,
jak tisíc zdrojů skalinami
hřmí v špády vody průhledné,
jak silným pudem výš se pnoucí
kmen rozkládá se do vzduchu:
jest věčná láska všemohoucí
v svém klidu, v tvůrčím rozruchu.

Kol divoké hřmí burácení,
jakby se vlnil tes i les,
to řítí v láskyplném vření
se vodopád přes kolmý tes,
by zvlhčil údol v každém směru
i blesk, jenž ohněm s mraků sjel,
hřmí vyčistiti atmosféru,
jíž v ňadrech jed a výpar dlel:
Toť lásky posli jsou, ti jeví,
co kol nás tká zde tvůrčí ruch.
Kéž nitro mé by vzplálo, v hněvy
kde v blud a led je chycen duch,
mře, hyne v smyslu tupých svoru
a v bolu těsně spjatých pout.
Dej úkoj myšlének mých sboru,
vzněť v plápol, bože! srdce troudu.

Píseň o zemi / Lied von der Erde

- „symfonie pro tenor, alt (baryton) a orchestr“
- chápána jako symfonie, přestože v pořadí symfonií není číslovaná
- jednoznačně patří mezi symfonickou, nikoliv písňovou Mahlerovu tvorbu

~~komponovat 1907-1908, tj. chronologicky mezi 8. a 9. symfonií~~

- premiéru dirigoval 1911 Bruno Walter
- monumentální vokálně-instrumentální cyklus: 6 vět, každá koncipovaná jako orchestrální píseň
- člověk = součást země, Mahlerův nejniternější odkaz, rozloučení se životem
- pocit všeobecné beznaděje počátku století, pocit osamělosti, rezignace, touhy po domovu
- na německé překlady staré čínské poezie (*Die chinesische Flöte / Čínská flétna*)

1. *Pijácká píseň o bídě země / Das Trinklied vom Jammer der Erde*
2. *Osamělý na podzim / Der Einsame im Herbst*
3. *O mládí / Von der Jugend*
4. *O kráse / Von der Schönheit*
5. *Opilý na jaře / Der Trunkene im Frühling*
6. *Rozloučení / Der Abschied*

č. 9 D-dur / Des-dur (1908 - 1910)

- 4větá, krajní věty pomalé, vnitřní rychlé
- není vokální
- končí v Des-dur = Wagnerova tónina vykoupení
- Th. W. Adorno: „*první dílo Nové hudby*“
- hlavní myšlenka: transcendence lidské smrti prostřednictvím lásky

č. 10 (1910)

- nedokončená, zachováno jen *Adagio*
- kompozičně navazuje na závěr 9. *symfonie* a *Píseň o zemi*
- kvalita (kvazi)vědeckých pokusů o interpretaci a dokončení symfonie je sporná (vydal Franz Schalk)

Písňová tvorba

~~Písňová tvorba Schuberta, a to nejen v písňových cyklech, ale také v písňových charakterech symfonií~~

- raná: kantáta *Das klinge Lied* (Žalobná píseň, po úpravě dokončil 1898), zbytek raných děl zničil
- *Písně potulného tovaryše* (*Lieder eines fahrenden Gesellen*, 1883 - 1885) - 4 písně
 - původně pro hlas s klavírem, později přepracoval na orchestr
 - texty částečně sám, částečně *Chlapcův kouzelný roh*
- *Chlapcův kouzelný roh* (*Des Knaben Wunderhorn*, 1888 - 1896)
 - 1. část: 9 písní, 2. část: 15 písní
- během vedení Vídeňské dvorní opery
 - *Sedm písní na básně Friedricha Rückerta* - jednoduchost a líbivost
 - *Písně o mrtvých dětech* (*Kindertotenliedern*, dokončil 1904) - 5 písní
 - také na Rückertovy texty, pro mezzosoprán nebo baryton s orchestrem
 - tristanovská chromatika

Odkaz

- od 1955 Medaile Gustava Mahlera
- renesance jeho díla ve 20. stol.: Leonard Bernstein
- od 1955 ve Vídni Společnost Gustava Mahlera
- u nás jeho dílo nahráli Rafael Kubelík a Václav Neumann
- obnova rodného domu v Kalištích u Humpolce
- festival *Hudba tisíců* (<https://www.mahler2000.cz/>)

Filmová zpracování Mahlerova života

- Ken Russell: *Mahler* (1974)
- Bruce Beresford: *Bridge of the Wind* (2001)
- Tomislav Zaja: *Alma Mahler* (2001)



Literatura

R. Strauss - Instrumentationstechnik.

<https://archive.org/details/instrumentations01berl/page/n3>

- <https://www.salzburgerfestspiele.at/>
- <http://www.bruckner-online.at/>
- <https://gustav-mahler.org/>
- <https://www.mahler2000.cz/>
- FLOROS, Constantin: *Brahms und Bruckner. Studien zur musikalischen Exegetik.* Wiesbaden, 1980