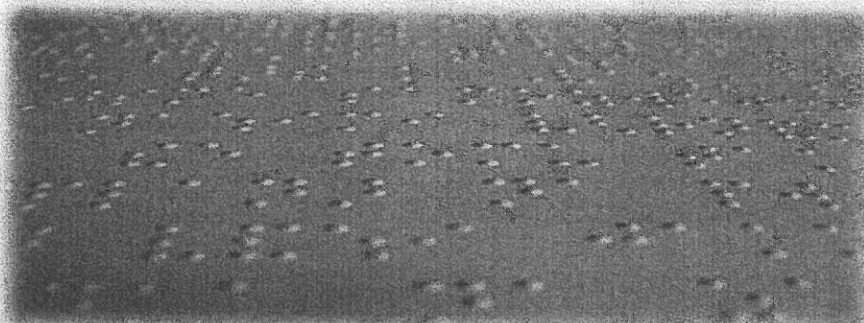
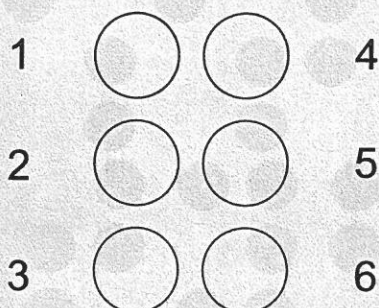


JAK ČTOU A PÍŠÍ NEVIDOMÍ

Braillovo bodové písmo, jako možnost číst a psát, je pro nevidomé jedinečným vynálezem. Ve dvacátých letech 19. století ho sestavil, od dětství nevidomý Francouz, Louis Braille (1809 1852). Zajímavou inspirací při vzniku písma pro nevidomé bylo tajné písmo, určené pro vojenské účely.

Soustavu braillské abecedy tvoří systém šesti bodů, tzv. šestibod. Každé písmeno je tvořeno jinou kombinací několika z těchto bodů, které mají určený tvar a definovanou velikost, vzájemnou vzdálenost a polohu tak, aby vše odpovídalo fyziologii hmatového vnímání.



Písmo je tištěno reliéfně a je tedy čitelné hmatem. Hmatové vnímání, jako jednu z cest kompenzace zrakového hendikepu, musí ale uživatel písma k tomuto účelu speciálně a dlouhodobě nacvičovat.

Bodovým písmem jsou tištěny knihy a časopisy. Píše se pomocí Pichtova psacího stroje nebo bodátkem na speciální tabulce.

Písmo je dnes rozšířeno po celém světě a jeho využití je všestranné. Speciální znaky různých světových abeced mají své braillské ekvivalenty. Vedle písmen a číslic je možné zaznamenat interpunkční znaménka, značky matematické, fyzikální, chemické a astronomické, ale také celý systém notového zápisu nebo šachovou notaci. Bodové písmo je využíváno i při práci s počítačem, kdy se na tzv. braillském řádku objevují informace z monitoru. Větší potřeba speciálních znaků si tu ale vynutila přidání dalších dvou bodů k základnímu šestibodu.

V minulosti byly a někdy ještě jsou užívány i jiné systémy reliéfního písma, jako např. písmo Kleinovo nebo Moonovo.

Braillovo bodové písmo zůstává ale základním prostředkem gramotnosti nevidomých, a to i při konfrontaci se zvukovými záznamy. Hraje významnou roli při vzdělávání, zaměstnávání, trávení volného času a při řešení mnoha každodenních problémů lidí s vážným postižením zraku.

