

# DIAGNOSTICKÉ METODY A TECHNIKY

1. **Ústní zkoušky:** orientační – formativní X klasifikační – sumativní
2. **Písemné zkoušky:** orientační (formativní) x klasifikační (sumativní) // individuální x skupinové // krátkodobé x dlouhodobé práce (projekty, čtenářské záznamy, deníky, záznamy pozorování...)
3. **Analýza produktů činnosti**
4. **Pozorování**
5. **Diagnostický rozhovor**
6. **Testy**
7. **Dotazník**
8. **Škálování**
9. **Sociometrie**
10. **Anamnéza**
11. **Studium pedagogické dokumentace**

# KLINICKÉ DIAGNOSTICKÉ METODY

- Nejsou psychometricky podloženy, nestandardní postupy
- Údaje mají kvalitativní charakter
- Idiografické – poznání konkrétního jedince v jeho celistvosti, komplexnosti, jedinečnosti
- Případová práce s žákem, ...
- Zachycují jedince v jeho nejširším kontextu a v dynamice vývoje

- Pozorování
- Rozhovor
- Anamnéza
- Analýza produktů

# TESTOVÉ DIAGNOSTICKÉ METODY

- Odpovídají spíše na otázky týkající se dílčích stránek osobnosti
- Celkový obraz si utváříme na základě klinických metod
- Mezi oběma typy metod není ostrá hranice
- Posuzovací stupnice spojují výhody obojího
- Optimální postup = kombinace obou typů metod
  - Např. pozorování chování při administraci testu

- **Testy** – inteligence, speciálních schopností, osobnosti, znalostní testy
- **Projektivní metody** (verbální, grafické, metody volby)
- **Kresebné metody** (úr. rozumových schopností, senzomotorických dovedností, kreativity,..)
- **Dotazníky**
- **Posuzovací škály**

# **DIAGNOSTICKÝ ROZHOVOR**

**ZÁKLADY PEDAGOGICKO-PSYCHOLOGICKÉ  
DIAGNOSTIKY**

# OPAKOVÁNÍ: ROZHOVOR

- **Co si pamatujete ze semináře k Výzkumu?**
  - Kdy je rozhovor vhodný? K čemu slouží?
  - Jak se připravuje (tazatelské schéma, otázky, podmínky)?
  - Jak se správně vede?
  - Jak se zaznamenává?
  - Jak se analyzuje?

# DIAGNOSTICKÝ ROZHOVOR

- Jedna z nejpoužívanějších diagnostických metod
  - Ve škole je mnoho příležitostí i prostoru k vedení rozhovoru se žákem
- Je dostupný každému
- Je zbytečně namáhavé získat informace jinak, když se lze přímo zeptat
  - I když žák může informace zkreslit, ale to i u jiných metod (nevýhoda)
- Umožňuje získávat informace na základě bezprostředního verbálního kontaktu s diagnostikovanou osobou (žák, rodič)
- Není to běžná rozmluva, správně vedený diagnostický rozhovor je náročný na přípravu i způsob provedení

# CO LZE DIAGNOSTIKOVAT ROZHOVOREM?

- Sledujeme stránky žákovy osobnosti, které **nejsou dostupné přímému pozorování nebo jiným metodám**
- Umožní zachytit fakta, **hlouběji proniknout do motivů a postojů žáka** (vnitřního světa)
- Sledujeme implicitní stránky osobnosti žáka
  - Zájmy, postoje, hodnoty, přesvědčení, přání, obavy, názory, myšlenkové pochody, prekoncepty, příčiny jednání, způsob učení, podmínky pro učení, znalosti, vztahy ke spolužákům, dospělým,...

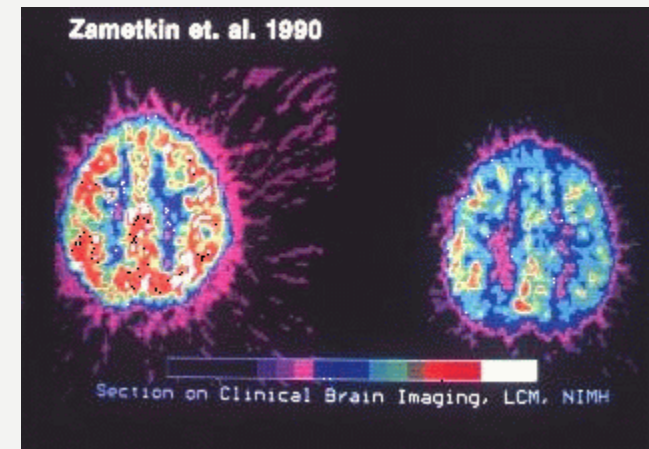
# DIAGNOSTICKÝ ROZHOVOR

- *diagnostický* (poznávací) – zaměřuje se na osobní motivy, přesvědčení, prožitky jedince; odhaluje skutečnosti týkající se jeho osobní, zdravotní, rodinné či sociální anamnézy, výsledků a průběhu učení
- *výzkumný* – přispívá k řešení nějaké širšího problému, kontextualizuje subjektivní pohled jedince na daný jev/proces/fenomén
- hranice mezi jednotlivými typy rozhovorů je prostupná
  - např. diagnostický rozhovor je často veden s úmyslem následně **intervenovat**;
  - do diagnostického rozhovoru často zařazujeme prvky **anamnestické**



# UKÁZKA: VEDENÍ ROZHOVORU S DÍTĚTEM

- ADHD - Attention Deficit Hyperactivity Disorder
- hyperkinetická porucha (HKP), *porucha pozornosti s hyperaktivitou*
- <https://www.youtube.com/watch?v=-IO6zqlm88s>



# REFLEXE VEDENÍ ROZHOVORU

# REFLEXE VEDENÍ ROZHOVORU

- Jaké typy otázek žena kladla?
- Jaké rozvíjející otázky používala?
- Jakým způsobem reagovaly děti?
- Poznali jste, které z nich má ADHD? Podle čeho?

# UKÁZKA: DIAGNOSTICKÝ ROZHOVOR S DÍTĚTEM

Ukážka psychologickéj diagnostiky žiaka zo sociálne znevýhodňujúceho prostredia, ktorý komunikuje rómskym dialektom. Vyšetrenie je vedené v slovenskom jazyku.

[https://www.youtube.com/watch?v=bywy\\_R2empw](https://www.youtube.com/watch?v=bywy_R2empw)

8 let Martin

5 let Valentýna

Centrum špeciálno-pedagogického poradenstva, 2015

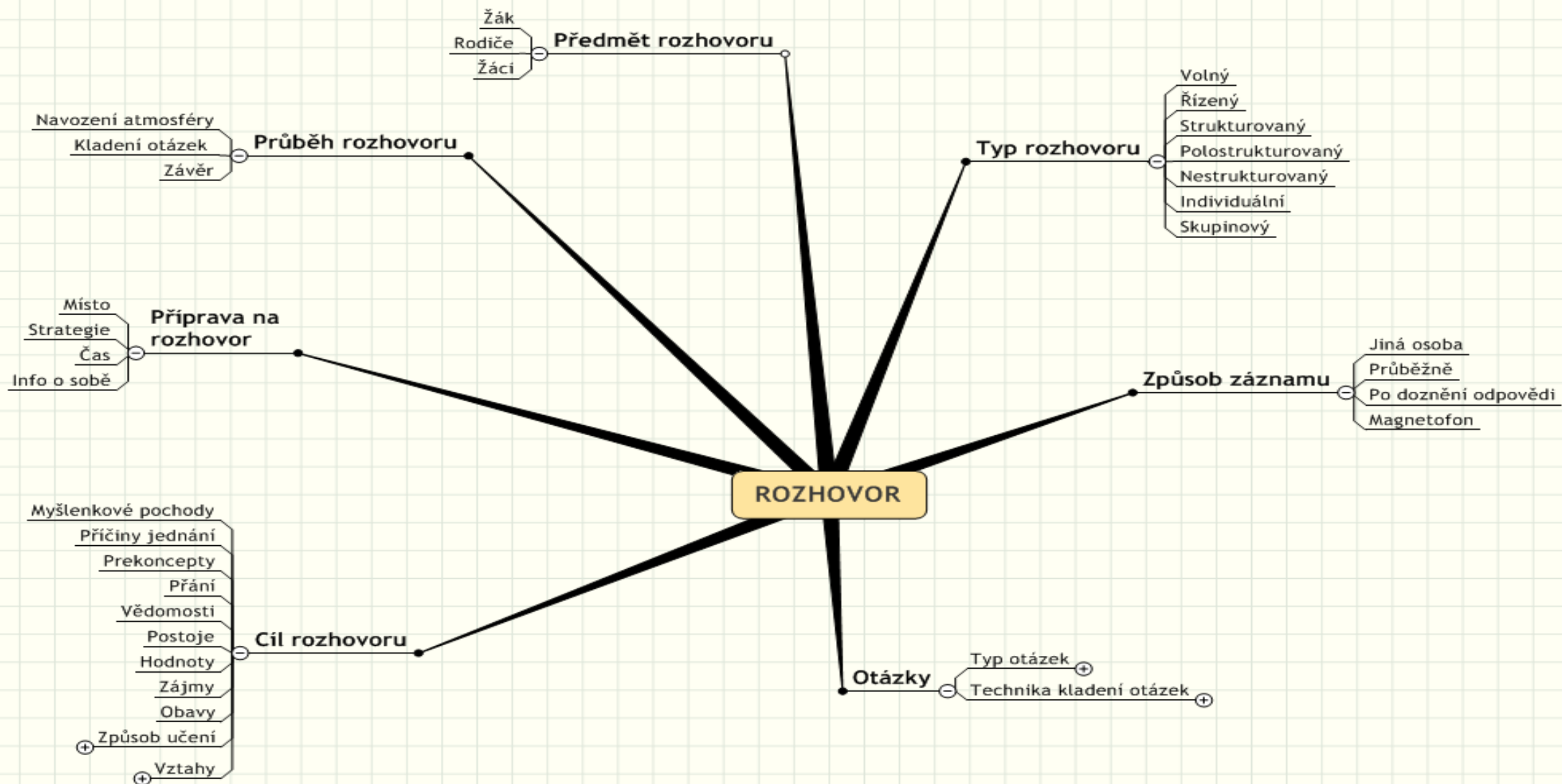
# REFLEXE VEDENÍ ROZHOVORU

# UKÁZKA: DIAGNOSTICKÝ ROZHOVOR S ŽÁKEM

Diagnostika dyslexie

<https://www.youtube.com/watch?v=0OwIHcCkEI8>

# REFLEXE VEDENÍ ROZHOVORU





# DRUHY ROZHOVORU

- **Diagnostický** X terapeutický X **anamnestický** X **výzkumný** X poradenský X výběrový
- Přímý X nepřímý
- Neřízený X řízený
- Standardizovaný X částečně standardizovaný X volný
  - Strukturovaný X polostrukturovaný X nestrukturovaný
- Individuální X skupinový
- Larvovaný (neuvědomovaný)
- Stresový (forenzní psychologie)

# DRUHY ROZHOVORU

## Neřízený

- není připraven předem
- dává **volbu výběru témat** žákovi
- učitel využívá většinou spontánních situací mimo vyučování
- žák má většinou pocit, že „není zkoušen“

## Řízený

- zaměřenýma organizovaným způsobem získáváme informace
- učitel má **připravenou baterii otázek**

# DRUHY ŘÍZENÉHO ROZHOVORU

## Standardizovaný (strukturovaný)

- Postupujeme přesně podle předem vypracovaného schématu
- Musíme se dotknout jistého počtu otázek ve stejné formě a sledu
- Blízké dotazníku
- U problémů, kde by se lidé neradi vyjadřovali písemně (př. motivace suicidálního pokusu)

## Částečně standardizovaný (polostrukturovaný)

- Cíl a záměr je pevně stanoven
- Je nezbytné dotknout se všech předem stanovených oblastí
- Uvolňuje se taktika vedení – není nutné dodržovat pořadí a formulaci otázek

## Volný

- Směřuje ke konkrétnímu cíli
- Cesty a prostředky nejsou předem stanoveny

# FÁZE VEDENÍ ROZHOVORU UČITELE S ŽÁKEM/RODIČEM

1. Přípravná
2. Úvodní
3. Rozvíjení rozhovoru
4. Rozuzlení
5. Závěr

# 1. PŘÍPRAVNÁ FÁZE ROZHOVORU

- Rozmyslíme si **cíl rozhovoru**
  - i když je z iniciativy žáka/žáka
  - Co se chceme dozvědět, na které otázky má respondent odpovědět, v jakých okolnostech se potřebujeme zorientovat
  - Cíli odpovídá způsob vedení, otázky, délka rozhovoru
  - Příklad: zorientovat se – cíl co nejvíc se dozvědět a zatím nic neřešit, nevyhlašovat unáhleně stanoviska, potřebujeme víc času, hodně mluví žák, klademe otevřené otázky, častěji se odmlčíme
  - Příklad: když máme výchozí informace, klademe cílenější konkrétní otázky, víc uzavřené otázky, asi bude třeba sdělit i návrh opatření
- Druh rozhovoru
- Strategie rozhovoru (pokud je řízený)
- Čas

# 1. PŘÍPRAVNÁ FÁZE ROZHOVORU

- před realizací rozhovoru se **seznámit se základními informacemi** (tj. **anamnézou**) žáka (např. rodinné podmínky, prospěch, zdravotní stav, mimoškolní aktivity atd.);
- najít vhodné, pro informanta příjemné **prostředí** s dostatkem soukromí k realizaci rozhovoru
  - Rozhovor po úspěšném zkoušení může probíhat jinak než rozhovor před zkoušením, na které žák není připravený

## 2. ÚVODNÍ FÁZE ROZHOVORU

- **Navázání kontaktu**, dobrý vztah
  - případné chyby ve vedení rozhovoru žák promine
- Navodit příjemnou **atmosféru**
  - bez pocitu, že bude žák/rodič kritizován či souzen za to, co řekne
  - Odstranit nedůvěru a trému, aby se dotazovaný uvolnil

## 2. ÚVODNÍ FÁZE ROZHOVORU

- Je dobré žáka ujistit o:
  - důvěrnosti informací (popřípadě s ním vyjednat možnosti zveřejnění),
  - možnost neodpovídat
  - neexistují dobré nebo špatné odpovědi.
- Cíl rozhovoru
- Informace o diagnostikované osobě
- není vhodné začínat rozhovor o věcech, které připomenou nezdary žáka (např. neúspěchy ve škole, přestupky).
  - u všech problémových situací je lepší postupovat od relativně kladných charakteristik k méně příznivým.



# 3. FÁZE ROZVÍJENÍ ROZHOVORU

- Na začátku rozhovoru by měl dotazovaný dostat možnost se vyjádřit, povídat o svých problémech, vybit negativní emoce, tazatel mu musí dát dostatek prostoru
- Kladení otázek, získávání informací

# 4. FÁZE ROZUZLENÍ

- můžeme se dozvědět o příčinách konfliktu či zdrojích problému

# 5. ZÁVĚR ROZHOVORU

- usilovat o **emoční uzavření rozhovoru**
- každý rozhovor by měl být ukončen tak, aby mohly později pokračovat další kontakty, bude-li to zapotřebí

# TECHNIKY VEDENÍ ROZHOVORU

1. Kladení otázek
2. Jednoduchá akceptace
3. Zachycení a objasnění
4. Parafrázování
5. Interpretace
6. Ujistění
7. Pomlky

Slouží k:

- Navázání a udržení kontaktu
- Získání důvěry
- Udržení správného průběhu rozhovoru

# TECHNIKY VEDENÍ ROZHOVORU

- Akceptace: hm, ano, mimika
- Zachycení: Ten náš chlapec je nešikovný. => Myslíte si, že je spíše studijní typ?
- Parafrázování: Hádáme se s bratrem každý den. => U vás doma asi moc klidu není, co myslíš?
- Interpretace: Moje sestra se hádá s mým bratrem, mám sestru rád, ale nerad vidím, když ubližuje mému bratrovi => Domnívám se, že máš silnější vztah k bratrovi.
- Ujištění: Není tvou vinou, že ses dostal do této situace, zkus mi však o tom povědět více.

# TECHNIKA KLADENÍ OTÁZEK

- **Jednoduché** formulace
- Jasně, srozumitelné otázky (ne dvojí zápor)
- Postupné kladení otázek (neptat se na 2 věci současně)
- Dobře zvážit **pořadí otázek**
  - na začátku volit spíše zahřívací, obecnější a méně osobní otázky
  - Otázka položená na začátku nebo na konci může přinést úplně jiné informace
- Na stejnou otázku odpoví dítě jinak učiteli, rodiči, psychologovi
- Zohlednit věk, vzdělání, kg. vyspělost
  - Nemluvit s rodičem jako dítětem (rychlé sdělení názoru, poučování bez žádosti, protektorské, vyčítání, stěžování si, kritizování)
  - Nemluvit s dítětem jako s dospělým (náročné pro mladší dítě, nesrozumitelné, jen slova) => proto někdy odpovídají zdánlivě nesmyslně i na jednoduché otázky, mlčí
- **Přizpůsobit slovník**, složitost hovoru úrovni a zaměření respondenta
  - Nemusí být zběhlý v odborné terminologii, o některých souvislostech ještě nepřemýšlel  
=> trvá déle odpověď než pochopí, co chceme
  - => **nespěchat**, zejm. na menší děti

# DRUHY OTÁZEK

## OTEVŘENÉ

- Ptáme se **Jak, Co?**
- Vyvarovat se otázky **Proč?**: Příklad: **Proč jsi to ne/udělal?**
  - Málokdy se dozvíme něco rozumného, posílíme komunikační bariéru (Mertin)
  - **Směřuje již k interpretaci** X zjišťujeme co nejvíce faktů, jejich interpretaci děláme sami => proto interpretace klienta nejsou pro nás tak důležité (Svoboda)
- Dobré pro zorientování se v problému
- Respondent může odpověď naplnit dle svého uvážení, častěji odbočí
- „**Co si myslíte o přínosu doučování?**“

## UZAVŘENÉ

- směřují k jednoznačným faktickým odpovědím, ano x ne
- Neumožňují, aby respondent odbočil od tématu
- „**Učil ses včera matematiku?**“

- Ptáme se tak, abychom dostávali souvislejší odpovědi, ne jen ano/ne
- Pokud tazatel hovoří více než 30 % času = obvykle si počíná nesprávně
- Interview slouží k získání co nejvíce informací od klienta

# DRUHY OTÁZEK

## Přímé

- Dotazujeme se přímo na konkrétní věc

*Utrácíš zbytečně a často?*

*Unavuje Tě vyučování?*

## Nepřímé (nedirektivní)

- opis
- k jádru věci se přibližujeme oklikou

*Máš dojem, že někdy neodoláš a koupíš sice pěknou, ale méně potřebnou věc?*

*Jak se cítíš na konci vyučování?*

## Projektivní

- Vycházejí z principu identifikace s jinými lidmi, do nichž tázaný projikuje své postoje, názory

*Co soudíš o dětech, které něco koupí a neuvažují moc o tom, zda věc potřebují?*

*Jak se asi cítí většina dětí na konci vyučování?*



# NÁVODNÉ OTÁZKY

- na ně velký pozor, navádějí k odpovědi bez ohledu na skutečnost
- Vyhýbáme se **sugestivním** otázkám, **projektivní** (děti většinou...co ty?)
- „Myslíš, že ti paní učitelka nepřeje?“
- „Neudělals to schválně, že ne? Možná to mohl udělat Petr?“
- Pokud respondent nemá zcela jasno nebo odpověď obsažená v otázce zcela neodporuje jeho pohledu, zvyšuje se výrazně pravděpodobnost, že odpoví tím směrem.

# EUFEMIZACE, LARVOVÁNÍ

~~Je tvůj tatínek přísný?~~

Pověz mi, jaký je tvůj tatínek?

~~Chceš jet o prázdninách k moři?~~

Jak bys chtěl strávit prázdniny?

# DRUHY OTÁZEK

## PRIMÁRNÍ

- Před začátkem rozhovoru
- Cíl získat požadované konkrétní informace

## SEKUNDÁRNÍ

- Vyplynou přímo z interview
- Bezprostředně reagují na sdělené informace

# PRINCIPY SPRÁVNÉHO VEDENÍ ROZHOVORU (1)

- stanovit si cíl rozhovoru
- reflektovat kontext, ve kterém rozhovor probíhá, a vztah mezi mluvčími
  - např. není žák rozrušený nezdařenou písemkou?
  - Přizpůsobovat vedení rozhovoru podmínkám
- usilovat o navázání vztahu důvěry
  - např. nemluvíme s žákem nadřazeným tónem
- dávat pozitivní zpětnou vazbu
  - „tvoje odpovědi mi pomáhají poznat, co se u vás děje....“
  - „myslím, že jsem se od tebe dozvěděl mnoho užitečného...“

# PRINCIPY SPRÁVNÉHO ROZHOVORU: ODLIŠOVAT FAKTA A OD NÁZORŮ, HODNOCENÍ

- **Fakta:** Kolik má neomluvených hodin?
- **Názor, přesvědčení, hodnocení:** Já nevěřím, že by to Franta mohl udělat. Co si o těch krádežích myslíte vy?
- Pokud rodiče stále přecházejí k vlastnímu hodnocení i tam, kde žádáte fakta, sdělte jim to přímo.
- Není vhodné soustředit se pouze na jedno (fakta nebo názory)
  - Dát přednost faktům, pokud nutné,
  - Na základě hodnocení nejde fakta zrekonstruovat a jsme tak závislí na pohledu 1 člověka

Pro rodiče je těžké si přiznat, že si řadu věcí z minulosti dítěte nepamatují přesně  
Neznají i některé věci z přítomnosti  
=>

**Bereme vše s rezervou**

Respondent upravuje své odpovědi ve směru **sociální žádoucnosti**, tak jak si myslí, že je správné, co chceme slyšet

# PRINCIPY SPRÁVNÉHO VEDENÍ ROZHOVORU: NEUŠKODIT

- **Nesmíme respondentovi uškodit**
  - mluvení s despektem, zvyšování hlasu, ironické poznámky
  - poučujeme a hodnotíme opatrně a obvykle jen když jsme vyzváni
- Dotazy na **příliš osobní věci**, dovolíme se a připomeneme, že může neodpovědět
- Neodhadneme situaci a zvolíme nevhodné, **nepříjemné otázky pro respondenta** => omluvíme se a vysvětlíme, proč jsme se ptali

# PRINCIPY SPRÁVNÉHO VEDENÍ ROZHOVORU: RESPEKTOVAT SOUKROMÍ

- Sami nerozhodujeme, které údaje jsou nezveřejnitelné a které ne
- Chráníme údaje získané rozhovorem
- Domlouváme se přímo se žákem/rodiči – možnosti a limity zveřejnění
  - Ostatní učitelé také mohou informaci potřebovat

# PRINCIPY SPRÁVNÉHO VEDENÍ ROZHOVORU: POZORNĚ NASLOUCHÁME

- V průběhu celého rozhovoru musí být zřejmé, že pozorně nasloucháme
- Dáváme to najevo
  - Pohledem, nakloněním těla, pokyvováním, slovy (hmm, ano), občasným zopakováním některé informace, dílčím dotazem

Když položíme stejnou otázku dvakrát, respondent to sdělí „Na to už jste se ptal“

– můžeme se přiznat, max. 1x za rozhovor

s úsměvem řekneme, že nás zajímá ještě nějaký detail



# PRINCIPY SPRÁVNÉHO VEDENÍ ROZHOVORU: DÍVÁME SE

- všímat si neverbální komunikace – **díváme se** na žáka
  - Vyjadřujeme tak zájem, současně sledujeme změny výrazu, gestikulaci, intonace hlasu, přízvuk, tempo, veškeré změny ve výrazu obličeje, červenání, pohled, pocení, plačtivost, ruce zkřížené na hrudi, pokašlávání....
  - důležité jsou **změny** – např. žák začne žmoulat kapesník
  - Význam a smysl odpovědi je pak lépe srozumitelný
- Pozor na chyby: **reflektovat vlastní přesvědčení a stereotypy o žákovi** a vyvarovat se haló efektu (tzv. chyba prvního dojmu)
- Pozor na stereotypy ve vnímání a při hodnocení

# CHYBY: PŘEDČASNÉ A NEPŘIMĚŘENÉ VYHODNOCENÍ

- **Výrazu tváře**
  - Tváří se nepřátelsky X bolí ho zub
- **Mimiky**
  - vysmívá se nám X smích vyjadřuje rozpaky, nejistotu
- Nesprávné pochopení **očekávání**, se kterým žák přichází
  - způsobil problém X přichází zkroušený, necítí vinu, připraven se bránit, či zaútočit
- Aktuálního **rozpoložení**
  - zrovna zjistil, že ztratil mobil
- **Mlčení**
  - Skrytá agrese, dotkli jsme se citlivého tématu
- **Zvyklosti z rodiny**
  - Nesprávně je pochopíme
- **Věkové, mezipohlavní, kulturní rozdíly**

Při delší rozhovoru poznáváme žáka a nesrozumitelné věci získávají význam

# CHYBY PŘI VEDENÍ ROZHOVORU

- Nepřípravenost
- Autoritativní X důvěrné zacházení
- Rychlé střídání otázek a odpovědí
- Usměrnování odpovědí
- Délka rozhovoru
- Předčasné závěry
- Subjektivně zabarvené závěry
- Klást si vždy otázku, zda odpověď zachycuje realitu, nakolik je ovlivněna situačně, nebo zda vyjadřuje trvalejší skutečnost

Pozor:  
Východiskem pro  
hodnocení jsou  
vždy naše vlastní  
zvyklosti

# KDYŽ UČITEL NEVEDE ROZHOVOR DOBŘE

- Častěji dítě/rodič mlčí
- Odpovídají jednoslovně
- Často unikají pomocí „nevím“
- V extrémním případě si vypomohou nepravdou

Nezjišťujeme jen fakta,  
snažíme se porozumět souvislostem, proto nemůžeme spěchat

# ZPŮSOB ZÁZNAMU ROZHOVORU

- Průběžný záznam
- Po doznění odpovědi
- Diktafon, telefon
- Záznam pořizuje jiná osoba

# VYHODNOCOVÁNÍ DAT Z ROZHOVORU

- Systematická analýza odpovědí
- Kategorizace
- Hledání hlubších souvislostí
- Zobecnění

# UKÁZKA 2: DIAGNOSTICKÉ ROZHOVORY Z PORTFOLIOVÉHO ÚKOLU

- Podívejte se na ukázky rozhovorů
- Diskutujte ve skupině:
  - Byly otázky směřovány dle cíle? Pomohly k realizaci cíle?
  - Co se při vedení rozhovoru povedlo?
  - Jaké chyby se vyskytly při vedení rozhovoru a při přepisu?
  - Jaké jsou principy správného vedení rozhovoru?

# **PRINCIPY SPRÁVNÉHO VEDENÍ ROZHOVORU**



# **CO LZE DIAGNOSTIKOVAT ROZHOVOREM?**

# VEĎTE DIAGNOSTICKÝ ROZHOVOR SE SPOLUŽÁKEM

– Cílem je zjistit, jak řeší **seminární práce**

- Jak si je vybírá?
- Kolik jich tento semestr má?
- Jak si je plánuje?
- Zda je odevzdává v termínu?
- Jak postupuje při psaní?
- Kolik mu zabere seminární práce času? Je to srovnatelné s kolegy?
- Vyhovuje mu psát práci sám nebo s někým?
- Jaké má tipy? Co se mu osvědčilo?
- Zda je spokojen s kvalitou?
- Jak je hodnotí učitelé?
- Co mu jde a co chce ještě zlepšit?

Domluvte si prioritní oblast pro zlepšení a navrhněte postup

# REFLEXE ROZHOVORU

- Sdělte si ve dvojici, jaké bylo rozhovor vést a poskytovat?
- Promyslete, na co je dobré při vedení rozhovoru dbát?


# PORTFOLIOVÝ ÚKOL

## DIAGNOSTIKA ŽÁKA


- Sudý týden do 14.4.
- Lichý týden do 22.4.
- Do isu

Promyslete:

1. Co budete vzhledem k vaší otázce/cíli zjišťovat rozhovorem?
2. Navrhněte okruhy rozhovoru
3. Navrhněte tazatelské otázky do daných okruhů
4. Na co budete dbát při přípravě a realizaci a analýze rozhovoru?
5. Na které chyby rozhovoru je třeba ve Vaší situaci dát pozor? Jak se jim budete snažit předejít?



Sdělte to kolegům  
ve skupince.



**Poskytněte si zpětnou vazbu:**

- Pomůže daný rozhovor cíli?
- O který druh rozhovoru se jedná?

# DIAGNOSTIKA UČENÍ ŽÁKA

- Vyplňte tabulku, jak si myslíte, že se učí žák, kterého diagnostikujete v portfoliovém úkolu
- Na praxi se žáka zeptejte nebo požádejte ho, aby tabulku vyplnil
- Srovnajte si, zda jste viděli silné stránky a výzvy k rozvoji podobně

	Silné stránky, zájmy	Výzvy (podněty k rozvoji)
<b>Přístup k informacím:</b> Jak žák nejraději získává informace? V čem je dobrý?		
<b>Proces učení:</b> Jak se žák učí? Co dělá rád? Co ho baví?		
<b>Prezentování výsledků:</b> Jak rád prezentuje výsledky? Dává nejvo		

# VTIPY

- Testování: One minute please

[https://www.youtube.com/watch?v=YDI\\_aka-pck](https://www.youtube.com/watch?v=YDI_aka-pck)

- Dva v jednom

<https://www.youtube.com/watch?v=LB2RxVXkxBM>

- Pavel Hořejší – Učitel: Mám svý fáro, o přestávce jdu na cigáro

<https://www.youtube.com/watch?v=dKetPHAgbi4>

# **ANAMNÉZA**

**ZÁKLADY PEDAGOGICKO-PSYCHOLOGICKÉ  
DIAGNOSTIKY**

# POJMY

ANAMNÉZA – CO PŘEDCHÁZELO SOUČASNÉ SITUACI

DIAGNÓZA – VYJÁDŘENÍ SOUČASNÉHO STAVU

RETROGNÓZA – CO MĚLO VLIV A S JAKÝM EFEKTEM NA ROZVOJ DÍTĚTE, JAK REAGOVALO (PEDAGOGICKÉ PŮSOBENÍ)

PROGNÓZA – VYJÁDŘENÍ PŘEDPOKLADŮ K DALŠÍMU VÝVOJI (ROZVOJI DÍTĚTE)



# ANAMNÉZA

anamnésis – řec. rozpomínání

- pediatr, psycholog
- učitel: záměr nastavit adekvátní podmínky pro dítě při adaptaci na nové školní prostředí

„anamnéza je jednou z metod, jejíž pomocí získáváme takové informace z uplynulého života žáka, které mohou přispět k objasnění současného stavu” (O. Zelinková, 2003).

anamnéza (podle zaměření):

- ❖ osobní (vývojová)
- ❖ rodinná (výchovná)
- ❖ školní
- ❖ sociální

# ANAMNÉZA OSOBNÍ (VÝVOJOVÁ)

z odborného vyšetření:

- data o prenatálním a perinatálním vývoji
  - průběh těhotenství, porod, poporodní vývoj -10 dní po porodu
- průběh vývoje v prvních letech života
  - psychomotorika, řeč, grafomotorika, vývoj hry, kresba, nápadné projevy...
- zdravotní hledisko: nemoci, úrazy, hospitalizace, postižení, spánek, únava, nechutenství, alergie, léky

## Osobní anamnéza

- dítě z 2 těhotenství, porod v 39. týdnu, spontánní, záhlavím, porodní hmotnost 3400g/50cm
- vývoj probíhal optimálně
- zatím neprodělala žádné závažné onemocnění, ani operaci, netrpí alergií
- nástup do MŠ ve 3 letech, adaptace bez větších problémů
- psychomotorický vývoj v normě
- nástup do ZŠ v 6 letech a 8 měsících

### Vývoj dítěte

- kyčle v pořádku
- dítě začalo sedět přibližně v šestém měsíci života, chodit začalo ve 14 měsících
- první slova přibližně ve 20 měsících
- sluchová vada není
- zraková: krátkozrakost (1 dioptrie na levém oku, 0,5 dioptrie na pravém oku)

### Celkový zdravotní stav dítěte

- vážnější operace, onemocnění ani úrazy neprodělala
- navštěvuje pouze dětskou lékařku a očního lékaře

### Sociabilita

- emočně dítě působí jako poměrně jisté
- s navazováním kontaktů nemá problémy (jak s dětmi, tak s dospělou osobou)
- hůře akceptuje opačné názory
- velmi aktivní, nevydrží dlouho sedět (ve vyučovacích hodinách se jí to již daří)
- vyžaduje stálý zájem o svou osobu, často na sebe upozorňuje
- pokud se dostává do konfliktu, snaží se vinu přesunout na jinou osobu i pomocí lži
- očekává pouze pozitivní hodnocení své osoby
- pokud je hodnocena velmi negativně, nebo je usvědčena ze lži tak se rozpláče, nebo vzteká (postupem času je však zřejmý posun, tyto situace nastávají již pouze ojediněle)

# ANAMNÉZA RODINNÁ

- základní údaje o rodině (velikost, stáří rodičů, sourozenci)
- styl a způsob výchovy
- struktura rodiny
- vztahy v rodině (mezi rodiči, k dítěti, k dalším členům rodiny)
- vlivní jedinci v rodině
- obtíže s výchovou
- projevy dítěte v rodině
- rodinné podmínky

## Rodinná anamnéza:

Michal je z početné rodiny, dva vlastní sourozenci a nevlastní sestra, která je jeho vrstevnicí a již adoptovali již v dětství ( vlastní dcera Michalova otce ). Na rozdíl od Míši velmi šikovná, snaživá, poměrně pečlivá, ale také často nemá pomůcky, které jí ovšem musí např. poskytnout rodiče.

Rodina výrazně konfliktní, nepodnětná, při rozhovorech se snaží vždy hledat chyby jinde než jsou, zejména ne na straně jejich nebo dětí. Asi též sociálně slabá. Starší bratr měl obdobné problémy jako Michal, ale v té době byly v rodině pouze dvě děti, tak se mu rodiče, zejména matka, více věnovali. Potíže tak byly méně patrné.

Děti jsou doma často ponechány samy sobě, starší mají dohlížet na mladší. Mateřskou školu navštěvoval společně se svojí sestrou v místě bydliště, výchovné problémy byly časté už v té době. Školka doporučovala odklad školní docházky, podmínkou byl odklad i pro nevlastní sestru, který rodina vyžadovala. Ta šla také o rok později, aby na něj dohlížela, přestože mohla jít v řádném roce a k odkladu nebyl důvod.

Chlapec je zvyklý, že na něj nejsou kladeny větší nároky a vše za něj někdo udělá ( matka, starší sestra a v největší míře jeho nevlastní sestra ). To výrazně ovlivňuje vztah mezi nimi. Podle mého názoru je Michal doma protěžován na úkor Kačky. Je celkově nepořádný, má sebeobslužné problémy.

# ANAMNÉZA ŠKOLNÍ

- sleduje otázky vývoje dítěte v podmínkách institucionální výchovy
- vstup dítěte do MŠ, ZŠ, věk, adaptace
- projevy chování vůči dětem, učitelkám
- reakce na režim ve škole
- výčet navštěvovaných škol

# ANAMNÉZA SOCIÁLNÍ

- sleduje vývoj jedince z hlediska začlenění do vrstevnických skupin, jeho zájmy, volnočasové aktivity

# PORTFOLIOVÝ ÚKOL: ANAMNÉZA

- Promyslete, co již víte o dítěti, které budete diagnostikovat v rámci svého portfoliového úkolu
- Z hlediska všech čtyř oblastí anamnézy
  1. Osobní (vývojová)
  2. Rodinná
  3. Školní
  4. Sociální
- Sdělte si ve trojici se spolužákem
- Poskytněte si zpětnou vazbu, zda jsou vybírány zásadní informace z hlediska diagnostických cílů



# ZPRACOVÁNO PODLE

- Mertin, V. , & Krejčová, L. (2016). *Metody a postupy poznávání žáka*. Praha: Wolters Kluwer ČR, s. 80–89.
- Svoboda, M., Krejčířová, D., & Vágnerová, M. (2001). *Diagnostika dětí a dospívajících*. Praha: Portál, s.32–47.

- 
- Kohoutek, R. (2005). Rozhovor jako metoda poznávání osobnosti a duševního zdraví. *Pedagogická orientace*, 3, 37–61.
  - Svatoš, T. (2011). Pedagogická komunikace a interakce pohledem kategoriálního systému. *Studia paedagogica*, 16(1), 175–190.
  - Švaříček, r., šed'ová, K. (a kol.). 2014. *kvalitativní výzkum v pedagogických vědách*. Praha: portál.
  - Gavora, P. (1996). *Výzkumné metody v pedagogice*. Brno: Paido, s. 65–71.
  - Spáčilová, H. (2003). *Pedagogická diagnostika v primární škole*. Olomouc : UP, s. 41–44.



**ZÁKLADY PEDAGOGICKO-PSYCHOLOGICKÉ  
DIAGNOSTIKY**

# **DIAGNOSTIKA A VÝUKA ŽÁKŮ S ODLIŠNÝM MATEŘSKÝM JAZYKEM**

<https://www.youtube.com/watch?v=zXf8TD4ooDo>

# CVIČENÍ: ROZHOVOR

- **Rozdělte se do dvojic.**
- **Realizujte diagnostický rozhovor** jeden v roli žáka a druhý v roli učitele. Cílem rozhovoru je získat zpětnou vazbu na zvolené výukové strategie, které použili vyučující ve výuce přírodopisu (viz seminář č. 3, pozorování)
- Pořizujte si poznámky – „učitel“ si zaznamenává otázky, „žák“ si zaznamenává stručně odpovědi
  
- Reflexe po rozhovoru: Jak jste se cítili v roli žáka a jak v roli učitele?
- Dařilo se vám používat nehodnotící jazyk? Jaké typy otázek jste kladli? Nebyly otázky manipulativní/sugestivní?
- Jak byste získané informace využili intervenčně?

# ROLOVÁ HRA

- Dobrovolníci předvedou realizovaný rozhovor před celou skupinou znovu.
- Skupina dává dvojici zpětnou vazbu.