



KOMUNIKACE A SPOLUPRÁCE SE ZÁKONNÝM ZÁSTUPCEM A DALŠÍMI INSTITUCEMI PEČUJÍCÍMI O DĚTI

Lekce I (18.2. 2022)

Kontakt

□ Mgr. et Mgr. David Havelka, Ph.D.

□ havelka@ped.muni.cz

■ **Prosím uvádět v předmětu zprávy kód předmětu!**

■ diskusní fórum předmětu

□ Termíny setkání:

■ Pá 18.2. 14:00 – 17:50

■ Pá 22. 4. 10:00–13:50

■ Podrobnosti o průběhu budou oznámeny v mailu s týdenním předstihem

□ konzultační hodiny: pátek (po předchozí e-mailové domluvě)

■ po předchozí domluvě možné i v jiné dny odpoledne

Témata

- Specifika a úkoly institucí pracujících s dítětem (OSPOD, ZŠ, PČR, PPP, SPC, klinický a poradenský psycholog, pedopsychiatr, atd)
- Teoretické základy vedení rozhovoru (proces, setting, obsahové a formální stránky komunikace)
- Vedení motivačního rozhovoru
- Vedení edukačního a psychoedukačního rozhovoru
- Oznamování náročných informací, probírání náročných témat
- Specifika komunikace s dalšími institucemi pracujícími s dítětem

Literatura - základní studijní text

ČAPEK, Robert. *Učitel a rodič : spolupráce, třídní schůzka, komunikace*. Vyd. 1. Praha: Grada, 2013.



Doporučená literatura

- NELEŠOVSKÁ, Alena. *Pedagogická komunikace v teorii a praxi : význam komunikace, vztah učitele k žákovi, komunikace ve škole, ukázky*. Vydání 1. Praha: Grada, 2005.
- SOUKUP, Jan. *Motivační rozhovory v praxi*. Vydání první. Praha: Portál, 2014. 150 stran. ISBN 9788026206071.
- TIMUĽÁK, Ladislav. *Základy vedení psychoterapeutického rozhovoru : integrativní rámec*. Translated by Jana Křížová. Vyd. 2. Praha: Portál, 2014. 181 s. ISBN 9788026206460.
- PLEVOVÁ, Ilona a Regina SLOWIK. *Komunikace s dětským pacientem*. 1. vydání. Praha: Grada, 2010. 247 stran. ISBN 9788024729688.



Požadavky k zakončení kurzu

Požadavky ze sylabu a jejich úprava v rámci aktuálního semestru ovlivněného pandemií COVID-19

- 60% docházka

Vzhledem ke komplikacím, které mohou nastat v rámci koronavirové pandemie, **nejsou setkání povinná**, nicméně účast je silně doporučena, alespoň online

- písemný test (50% správných odpovědí)

Toto kritérium zůstává beze změny – viz o 2 slidy níže

- úspěšné sehrání modelové situace

V situaci potenciální online výuky velmi obtížně naplnitelné kritérium – **doplníme alternativní možnosti eseje** – viz slide níže

Požadavky k zakončení kurzu

Esej

- Témata (je možné vybrat si jedno, či klidně všechna, cílem je zamyšlení a zdokonalení se v budoucí profesi – proto rád zkontroluji i více esejí):
 - A) Jakým způsobem a jakými kanály komunikujeme se zákonnými zástupci v naší mateřské škole** (jak v naší MŠ s rodiči komunikujeme, co je dobré, co je možné zlepšit, co bychom mohli doplnit, co by k tomu bylo třeba atd.)
 - B) Vzorová zpráva pro spolupracující instituci** (zápis komplexní pedagogické diagnostiky pro klinického psychologa/pedopsychiatra)
- Termín odevzdání: **22.4.** (jedná se o nejzažší termín, doporučit odevzdat dříve – nabízí prostor pro možné přepracování nedostatků)
- Rozsah: 3-10 normostran
- Další požadavky:
 - ▣ Ad A) užití alespoň 3 odborných zdrojů
 - ▣ Ad B) Zpráva by měla obsahovat pozorování, anamnézu, informace z rozhovoru
- Student, který neodevzdá esej (resp. odevzdá a učitel ji neschválí) studenti 22.4. budou muset úspěšně sehrát modelovou situaci (cca 13:00-15:00), pokud toto úspěšně neabsolvují, nebudou připuštěni ke zkoušce

Požadavky k zakončení kurzu

- písemný zápočet (online test)
 - ▣ 16 otázek s možností volby, jedna správná odpověď
 - ▣ Student bude mít 60 vteřin na zodpovězení každé otázky
 - ▣ Otázky budou vycházet z prezentací a materiálů v interaktivní osnově
 - ▣ Pro udělení zápočtu je třeba mít 50% (8) správných odpovědí
 - ▣ Termíny testu: 27.5. a 10.6.



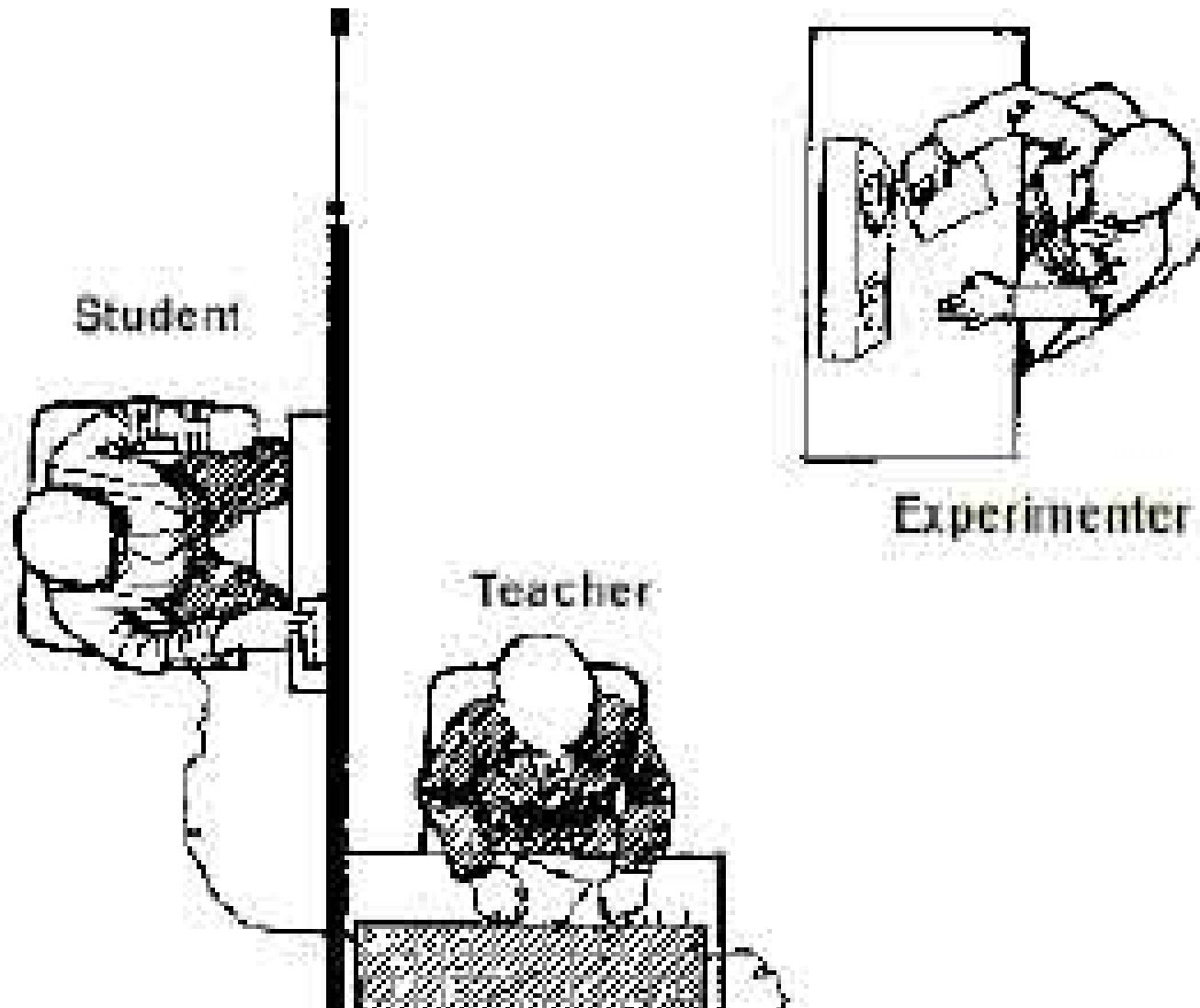
Učitel jako autorita

„Od prvního jednání s rodiči je vhodné vystupovat s respektem a úctou a jako profesionál.“

Učitel = autorita

Autorita a její vliv

Milgramův experiment



Milgramův experiment

- 1962 realizován psychologem z Yaleské univerzity Stanley Milgramem
- Ochota poslouchat autoritu i přes jasný vnitřní konflikt
- Poslouchání příkazů navzdory narušení vnitřních morálních přesvědčení

Průběh experimentu

- 3 účastníci: Učitel, student, experimentátor (profesor)
- Učitel a student byli v jiných místnostech → mohli spolu komunikovat, ale neviděli se
- Učitel četl seznam slov, student si je měl zapamatovat
- Špatná odpověď → učitel administroval elektrický šok
- Učitel si myslel, že žák dostal šok ALE ve skutečnosti: Nebyly šoky podány → ve vedlejší místnosti byla puštěna audionahrávka
- Různé reakce učitelů: Od “Touhy přestat” po smích
- Experiment se zastavil jen v případě, a) Učitel si přál přestat
b) Poté co bylo uděleno 450 V (3x)



Otázky a odpovědi

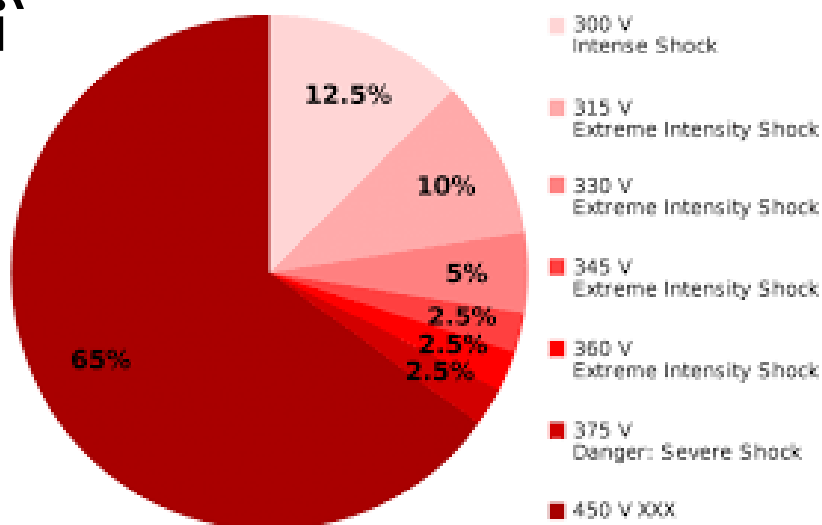
- Jak probíhal experiment?
- Kolik % osob bylo ochotných udělit finální 450V šok ?
- Co mohlo osoby vést k tomu, že šok udělily?
- Jaké byly charakteristiky osob, které šok udělily?

<https://www.youtube.com/watch?v=Kzd6Ew3TraA>



Výsledky

- 65% účastníků udělilo finální šok (450 V)
- Autorita může ovlivnit lidi natolik, že jednají i proti svému svědomí a často dělají i amorální věci
- I přesto, že řada „učitelů“ chtěla přestat, jen pár jich mělo dostatek síly vzdorovat autoritě (experimntátorovi)



Jakou lekcí nám dává tento experiment do učitelské praxe?



Cíle interakce s rodiči

PARENT ↔ TEACHER
COMMUNICATION

Cíle interakce s rodiči

- Posílení partnerského vztahu
- Předání informací o dítěti
- Zisk informací o dítěti
- Domluva na dalším postupu společné výchovy
- Edukace rodiče

Očekávání rodič od učitele

- Odbornost (poskytnutí rady v případě, že s dítětem není něco v pořádku)
- Pozitivní přístup (učitel má moje dítě rád)
- Spravedlivost (učitel měří všem stejným metrem)
- Problémy z MŠ by se měly vyřešit v MŠ (ať MŠ neobtěžuje a nezatěžuje rodiče)

Očekávání učitel od rodiče

- ochota řešit společné problémy
- Vytváření a udržování pozitivního rodinného prostředí
- péče o děti
- zajištění toho, aby děti nosily do MŠ pomůcky a potřebné materiály
- zájem o komunikaci s učitelem
- plnění požadavků učitele

Význam spolupráce učitele a rodičů

- Pozitivní příklad spolupráce dítěti
- Rodič vysílá dítěti signál, že ho uznává a schvaluje svět školy, velkou část dne tráví
- Rodič se učí komunikovat se školskou institucí
- Dítě lépe přijímá autoritu dalších dospělých
- Rodiči pomáhá v rozvoji jeho kompetencí
- Učitel může vlastní pozorování v konfrontaci s údaji od rodičů užít jako prostředek adaptace podmínek třídy, aby co nejvíce vyhovovaly potřebám dětí.



Efektivní komunikace

Klíčové body

- Efektivní komunikace = klíč ke kvalitní spolupráci s rodiči.
- Efektivní komunikace buduje porozumění, důvěru a partnerství
- Efektivní komunikace sestává nejen z jasného a citlivého předání informací ale i aktivního naslouchání
- Když učitel a rodiče sdílejí znalosti a zkušenosti, je to dobré pro blaho a rozvoj dětí

Aktivní naslouchání



K čemu je to užitečné ?

- Aktivní naslouchání =
 - ▣ získání většího množství informací o dětech a jejich rodinách
 - ▣ Získání hlubokých znalostí rodičů o jejich dětech
 - ▣ Rodiče ucítí, že si vážíte jejich zkušeností, nápadů a názorů a berete jejich obavy vážně.

Co pomáhá aktivnímu naslouchání ?

- Naladění se na rodiče
- Pozorné naslouchání
- Zdržení se předčasných soudů
- Pokládání otevřených otázek
- Reflektování (řečeného i pocitů)
- Ověřování
- Shrnování



Předáváníí informací



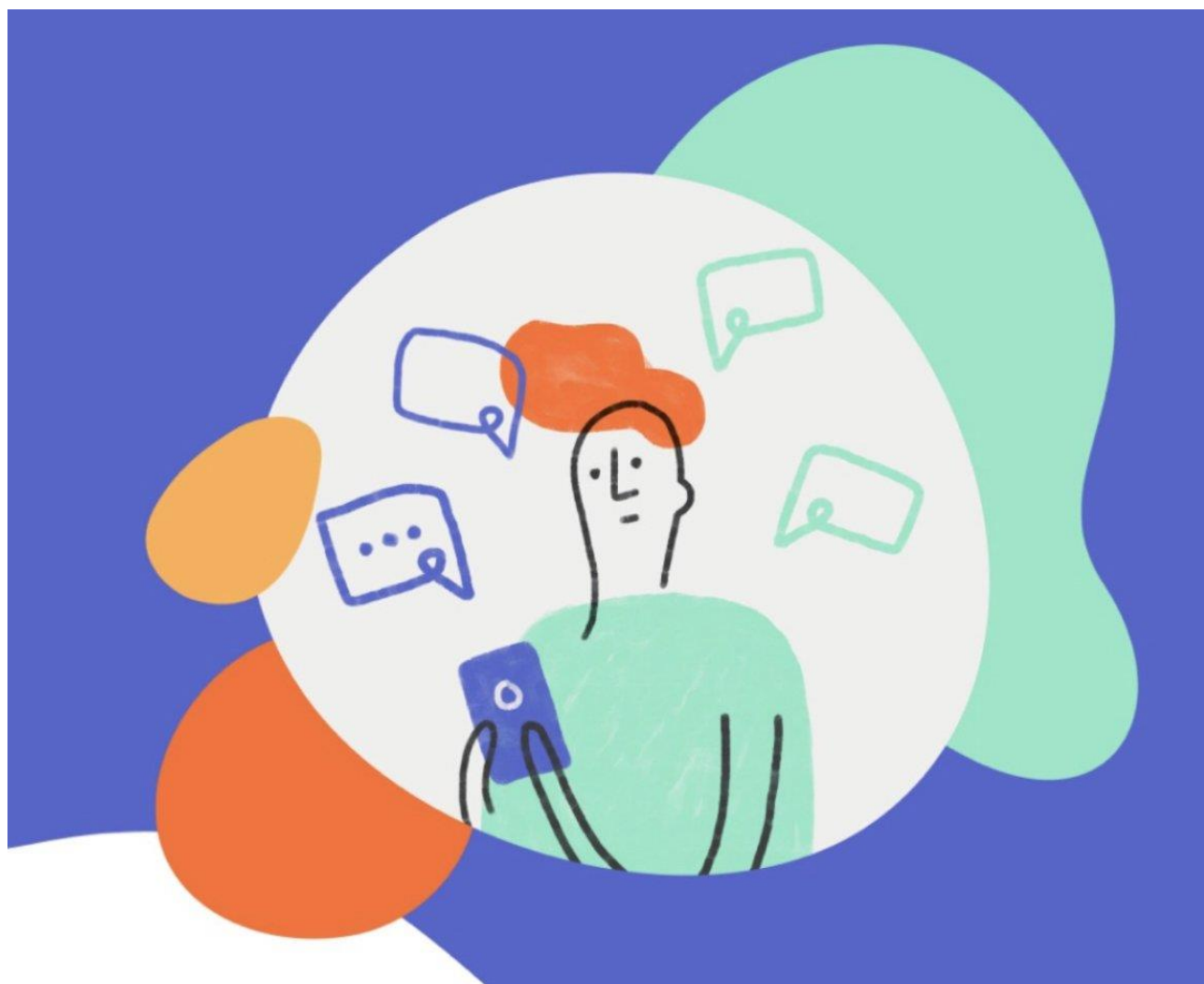
Jasný, uctivý a ohleduplný způsob komunikace

- Otevřenost a upřímnost
- Běžný každodenní jazyk, kterému rodiče rozumějí
- Sdílení pozitiv (učení, chování a zkušenosti dítěte)
- Ptát se na názory a zkušenosti rodičů
- Poskytnutí kompetence k rozhodnutí (nápady na intervenci můžeme navrhnout, nikoli přikázat)
- Pokud si učitel není jist, nemusí ihned reagovat
- Citlivá a obtížná témata je vhodné předem promyslet a citlivě zformulovat

Jasný, uctivý a ohleduplný způsob komunikace

- Být připraven, mít podklady a informace (příp. vědět, kdo v MŠ je k daným věcem a dotazům kompetentní a kam odkázat, nebo vědět, kde informace získat a následně je sdělit)
 - o žácích
 - o škole
 - o akcích

Citlivá a obtížná témata



S jakými náročnými tématy se v praxi setkáváme?

- Chování dítěte
- Vývoj dítěte
- Prospívání, duševní pohoda, bezpečí

- Otevřená učitelem
- Otevřená rodičem

Obecný přístup

- Postup zaměřený na řešení problému:
- identifikace problému
- brainstorming řešení
- společné vyhodnocení kladů a záporů
- rozhodování o řešení, které se má vyzkoušet
- uvedení řešení do praxe
- přezkoumání řešení po určité době

Obecný přístup

□ Zlaté pravidlo:

„O problému se hovoří ve chvíli, kdy se objeví“

Problémy totiž obvykle samy nezmizí. Naopak, pokud je budeme přehlížet, bagatelizovat či zanedbávat, mohou se zhoršit a může být později obtížnější je vyřešit.

Obecný přístup

□ Zlaté pravidlo II:

Projednávání a řešení problémů či osobních citlivých věcí neprobíhá mezi dveřmi nebo na chodbě.

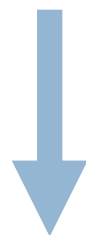
Náročná témata otevřená učitelem

- Příprava předem
- Naplánování vhodného času (pro učitele i rodiče)
 - ▣ přivedení/vyzvednutí dítěte
 - ▣ Speciální schůzka
 - ▣ Telefonát
- Problém probírat bez posuzování, předložit fakta
- Neztotožňovat špatné chování s osobností dítěte
- Zaměřit se na hledání příčin
- Zjistit názor rodičů na problém
- Nabídnout realistické strategie řešení

Náročná témata otevřená rodičem

Rodič = partner

(společný cíl je zdárný vývoj a prospívání dítěte)



Pomáhá vyhnout se snaze ospravedlňovat, být v defenzivě.

Náročná témata otevřená rodičem

Řešení není vždy třeba hledat okamžitě.
Někdy jednoduše stačí rodiče vyslechnout
(aby cítili, že jejich obavy jsou vyslyšeny).



Náročná témata otevřená rodičem

Arogance a nedostatek respektu ze strany rodičů:

- ❑ Málokdy spojeno přímo s osobou učitele/ častěji s jeho rolí
- ❑ je v pořádku:
 - ❑ požádat o pomoc kolegu nebo nadřízeného
 - ❑ odkázat rodiče na proces zpětné vazby a stížnosti vaší organizace
 - ❑ Řešit situaci v rámci intervize/supervize

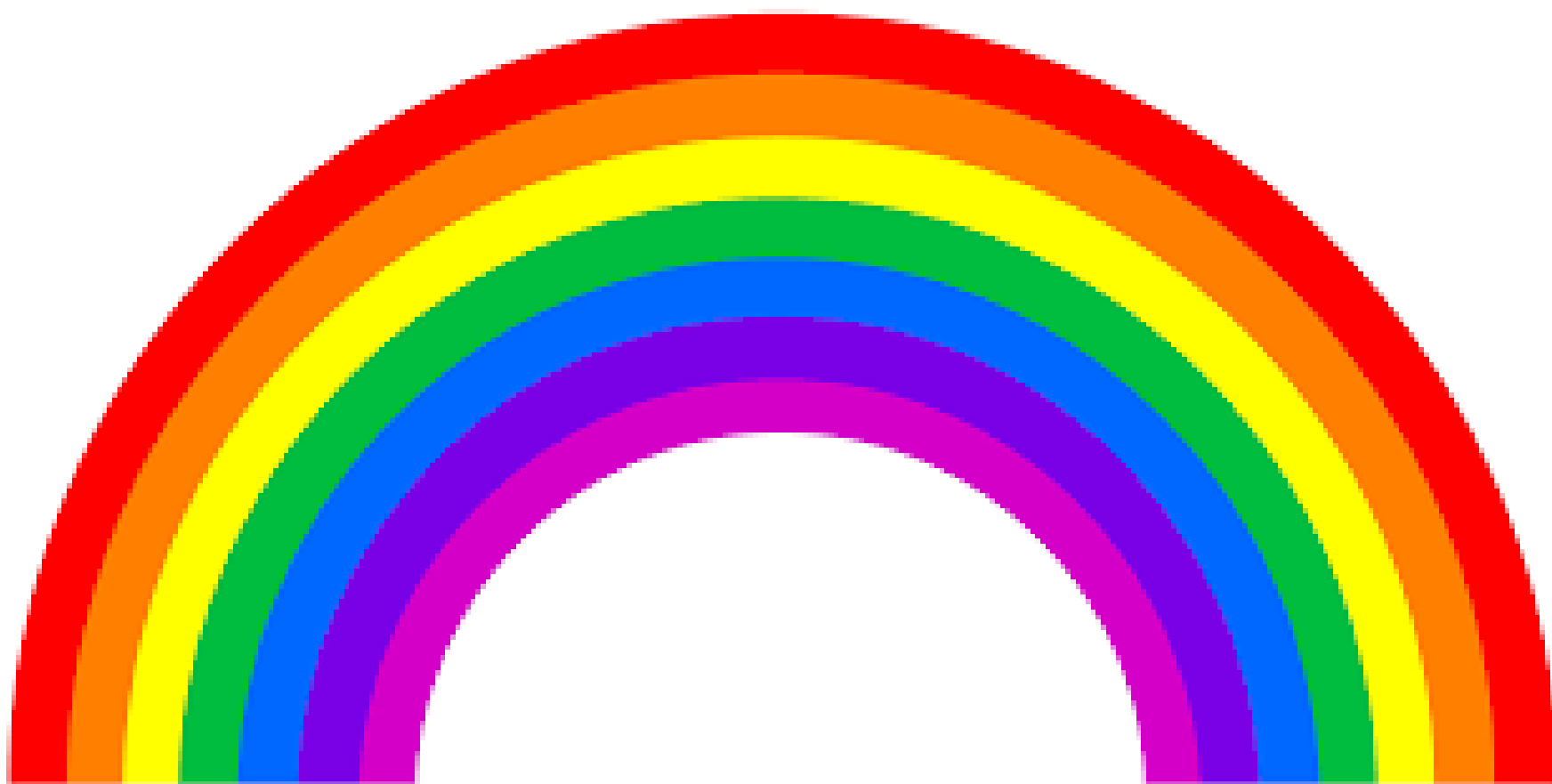
Náročná témata otevřená rodičem

Všechny výše zmíněné zásady jsou platné i v případě, že si rodič stěžuje





- <https://www.youtube.com/watch?v=kOlfwglGA5Q>



Různorodost rodin a rodičů

Typy rodin/rodičů (pár příkladů)

- Úplná/ neúplná rodina
- Početná/tříčlenná rodina
- Patchworková rodina
- Duhová rodina
- Sociálně slabá rodina
- Kulturně odlišná rodina
- Jazykově odlišná rodina
- Rodič samoživitel
- Vdova/vdovec

Typy rodin/rodičů (pár příkladů)

- Vzdělání
- Rodičovské kompetence
- Psychické zdraví
- Zkušenosti se školními zařízeními

Závěr

Žádná rodina není stejná

Různé rodiny budou v komunikaci reagovat různými způsoby.
Pro efektivní komunikaci pomáhá uvědomit si, jak člověk komunikuje verbálně i neverbálně.

Příklad:

Budete-li mít ve školce holčičku z čerstvě přistěhované vietnamské rodiny, možná budete muset více používat neverbální komunikaci, předávat věci v písemné formě...
Někdy může být úsměv při budování důvěryhodného vztahu s rodiči silnější než verbální komunikace.

Závěr

Základní recept = na rodinu zaměřený přístup

Pomůže lépe pochopit, co různé rodiny potřebují.

Pokud je pro vás koncept dané rodiny nový (např. duhová rodina), nebo si nejste jisti, jak komunikovat (rodina z jiné kultury), porad'te se s ostatními, podívejte se na internetu, hledejte v odborných knihách/článcích.



Možnosti spolupráce MŠ a rodičů

Možnosti spolupráce MŠ a rodičů

Osobní kontakt

- První návštěva v MŠ (dny otevřených dveří)
- Telefonické rozhovory
- Konzultace
- Orientační setkání
- Čas příchodu a odchodu dítěte ze školy
- Společná setkání (společné schůzky a akce)
- Vzdělávací akce pro rodiče
- Návštěva pedagoga v rodině

Možnosti spolupráce MŠ a rodičů

Písemné formy komunikace

- ❑ Letáčky, brožury, příručky, webové stránky školy
- ❑ Zpravodaj/školní časopis
- ❑ Neformální zprávy o dítěti i dění ve škole
- ❑ Informační nástěnka pro rodiče
- ❑ Schránka pro návrhy
- ❑ E-mailové služby a SMS zprávy

Možnosti spolupráce MŠ a rodičů

Další formy komunikace

- ❑ Účast rodičů ve třídě / škole
- ❑ Rodič pozorovatel/návštěvník
- ❑ Rodič asistent

Další instituce pečující o děti

Profese



Pediatr

- **dětský obvodní lékař**
- zná dítě zpravidla dlouhou dobu
- Je s ním v nejužším kontaktu z hlediska jeho fyzického zdraví

Pokud máte podezření, že v psychice, chování, či vývoji vašeho žáka není něco v pořádku, motivujte rodiče, aby to lékaři sdělili.

Dobrý pediatr má vytvořenou síť ověřených kolegů z různých oblastí, na které vás v případě potřeby odkáže.



Pedopsychiatr

- vystudovaný lékař
- další přípravou a praxí se specializoval na oblast duševních poruch u dětí a dospívajících
- Je možné se k němu objednat i bez doporučení obvodního lékaře
- Poskytnutá péče je většinou hrazena pojišťovnou
- Seznam dětských psychiatrů naleznete na stránkách České psychiatrické společnosti (www.psychiatrie.cz) v sekci Dětské a dorostové psychiatrie
- Specializované psychiatrické vyšetření:
 - tělesná prohlídka
 - rozhovor s dítětem a zákonným zástupcem
 - dotazníky



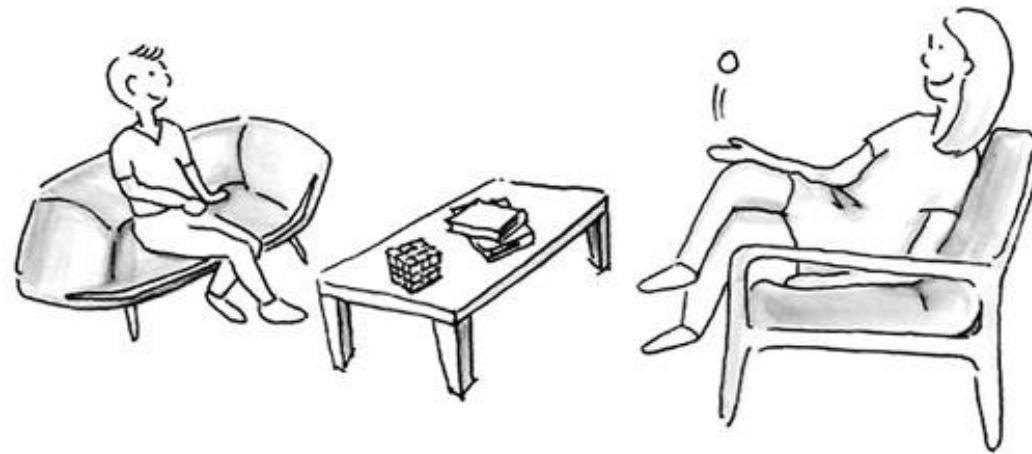
□ Medikace

- ▣ psychické problémy mívají často podklad ve fungování těla (zejména mozku). Lékař se tedy může rozhodnout, že dítěti předepíše medikaci, která mu pomůže lépe zvládat aktuální obtíže a usnadní jeho znovuzapojení do běžného života (škola, vrstevníci, volný čas)
- ▣ V předškolním věku se medikace předepisuje zřídka
- ▣ Dobrý lékař předepsání medikace vždy velmi pečlivě zvažuje a ordinuje ji dítěti za účelem překonání jeho obtíží, nikoli „utlumení“ nebo „zblbnutí“, jak můžeme slyšet v názorech některých „rádobyodborníků“, kteří v rodičích vyvolávají zbytečný strach.
- ▣ Mají-li rodiče nějaké obavy spojené s léky, ať se nebojí se lékařů zeptat, často se potom rozplynou.

- Další léčebné postupy:
 - ▣ Poradenský rozhovor
 - ▣ Psychoterapeutický rozhovor
- Psychiatři často úzce spolupracují s psychology (zejména klinickými)

PSYCHOLOG

05 CHILD PSYCHOLOGICAL SERVICES



Kdo je psycholog?

- absolvent pětiletého studia psychologie na vysoké škole.
- Náplň práce:
 - ▣ poradenství (případně psychoterapie)
 - ▣ psychologická diagnostika.
- Po absolvování vysoké školy se psychologové pracující s dětmi mohou specializovat v několika oblastech:
 - ▣ klinická
 - ▣ školní
 - ▣ poradenská

Dětský klinický psycholog

Po ukončení studia absolvoval sedmiletou specializační přípravu (**5+2 roky**) pro práci ve zdravotnictví (podobně jako je tomu u lékařů)

odborník na duševní nemoci a duševní zdraví

▣ Popis práce:

- ▣ psychologická diagnostika
- ▣ psychoterapie poradenství a krizová intervence

▣ Úzká spolupráce s dalšími odborníky

- ▣ psychiatři, sociální pracovníci, poradenští psychologové, pedagogové

Je možné se objednat bez doporučení lékaře

Podobně jako lékaři, mohou kliničtí psychologové spolupracovat s pojišťovnami. Naleznete je v nemocnicích či ambulancích

seznam klinických psychologů je zde:

<http://nrpzs.uzis.cz/index.php?pg=vyhledavani-poskytovatele--pro-verejnost>

Poradenský psycholog

□ **Popis práce:**

- ▣ Konzultace a psychologická diagnostika v oblasti školního, výchovného a profesního poradenství

Má-li dítě problém v některé ze tří výše zmíněných oblastí, je tento pracovník velmi kompetentním odborníkem.

Poradenské psychology je možno najít v pedagogicko-psychologických poradnách, diagnostických ústavech, střediscích výchovné péče či speciálně pedagogických centrech.

Školní psycholog

- Pracuje na škole
- Popis práce:
 - ▣ prevence výukových obtíží
 - ▣ konzultace, poradenství, školní diagnostika
 - ▣ péče o žáky se speciálními potřebami
 - ▣ spolupráce se školními poradenskými zařízeními (Pedagogicko-psychologická poradna, Speciálně-pedagogické centrum, Středisko výchovné péče)

Hraje také významnou roli při rozpoznávání psychických obtíží u žáků. Školní psycholog není primárně terapeutický či výchovný pracovník, objeví-li se psychické či výchovné problémy závažnějšího rázu, doporučuje rodičům klinického psychologa, případně jiné specializované pracoviště (např. Středisko výchovné péče).

Speciální pedagog

Je pedagogický odborník, který se specializuje na pomoc lidem s fyzickým a psychickým postižením. Většinou funguje jako součást školního, klinického nebo poradenského systému.

- **Psychopedie** - pedagogika osob s mentálním postižením
- **Somatopedie** - pedagogika osob s tělesným postižením, zdravotním oslabením nebo onemocněním
- **Tyflopedie** - pedagogika osob se zrakovým postižením
- **Surdopedie** - pedagogika osob se sluchovým postižením
- **Etopedie** - pedagogika osob s poruchami chování
- **Logopedie** - se zabývá problematikou narušené komunikační schopnosti

Sociální pracovník

- ▣ **Absolvent VOŠ či VŠ v některém z daných oborů**
(sociální práce a sociální pedagogika, sociální pedagogika, sociální a humanitární práci, sociální práci, sociálně právní činnost, charitní a sociální činnost, speciální pedagogika)
- ▣ **Pracuje:**
 - s jednotlivými rizikovými skupinami
 - ve stacionářích
 - Ve zdravotnických zařízeních
 - rodinou (často s prostředky používajícími psychoterapii)

Psychoterapeut

Samotné studium vysoké školy neopravňuje absolventa k poskytování psychoterapeutických služeb.

Psychoterapie je velmi náročnou disciplínou a k vysokoškolskému vzdělání vyžaduje ještě další (obvykle pětiletý) výcvikový kurz.

V České republice existuje řada psychoterapeutických směrů a škol, jejichž kvalita se různí. Vodítkem k rozpoznání kvality kurzu je akreditace buď Ministerstvem zdravotnictví, nebo Ministerstvem práce a sociálních věcí.

Legislativně není zatím toto povolání v ČR uspokojivě uchopeno, takže se za terapeuty vydávají i lidé bez patřičného vzdělání a odbornosti.

Při výběru a doporučování terapeuta je tedy třeba dbát zvýšené ostražitosti.

Stejně jako v ostatních povoláních, jsou dobří a špatní psychoterapeuti. Neexistují žádná přesná kritéria „dobré“ terapie a každý terapeut dělá svou práci trochu jinak. Obecně však platí některá pravidla, která nás na kompetenci terapeuta upozorní

Jak poznat kompetentního terapeuta:

- Většinou má odpovídající vysokoškolské vzdělání (*psychologické, lékařské, speciálně-pedagogické či sociální*)
- Je absolventem akreditovaných psychoterapeutických kurzů (*ministerstvem zdravotnictví, ministerstvem práce a sociálních věcí, ministerstvem školství, mládeže a tělovýchovy*)
- Je otevřený spolupráci s dalšími odborníky (*nestaví svoji pozici nad jejich kritice a nabídce svého zázračného řešení*)
- Staví spolupráci na vzájemném respektu, naslouchá
- Má respekt ke klientovým obtížím a chápe, že jsou způsobeny řadou příčin (*nepřipisuje je zjednodušeně jednomu důvodu*)
- Vyjadřuje se pouze k tomu, v čem je kompetentní (*například nelékař neodrazuje od užívání medikace*)

- Nenabízí metody, které nelze vysvětlit na podkladě biologických či humanitních věd. Neslibuje automatický zaručený účinek a rychlé a trvalé působení. Nenabízí svůj přístup jako jediný skutečně účinný. Nestaví na kritice, nebo dokonce odmítání poznatků dnešních medicínských věd a neodrazuje od léčby, která je normální v dnešní medicíně.
- Většinou je členem profesní organizace, která má svůj etický kodex a etickou komisi, na kterou je možné se v případě pochybností obrátit (Česká psychoterapeutická společnost ČLS JEP, Česká asociace pro psychoterapii ČAP, případně asociace jednotlivých psychoterapeutických směrů – např. Česká společnost KBT)

Organizace



Ambulance

- Kam je možné dítě (resp. jeho rodiče) odkázat
 - ▣ Dětská klinická psychologie
 - ▣ Pedopsychiatrická



Středisko rané péče (SRP)



Definice

“Raná péče je terénní služba, popřípadě doplněná ambulantní formou služby, poskytovaná dítěti a rodičům dítěte ve věku do 7 let, které je zdravotně postižené, nebo jehož vývoj je ohrožen v důsledku nepříznivého zdravotního stavu. Služba je zaměřena na podporu rodiny a podporu vývoje dítěte s ohledem na jeho specifické potřeby.”

§54, Zákon o sociálních službách 108/2006Sb.

Popis SRP

- Sociální služba
- Terénní (zejména)
- Cílová klientela je dítě raného věku (0-7 let), mající postižení či je ohrožené ve vývoji
- Jedná se o službu PREVENTIVNÍ
- služba je ZDARMA
- Klientem je CELÁ RODINA

Cíle SRP

- Zvýšit vývojovou úroveň dítěte v oblastech, které jsou postiženy, nebo ohroženy, stimulovat celkový vývoj.
- Posílit kompetence rodiny a snížit její závislost na sociálních systémech.
- Snížit negativní vliv prostředí nebo ohrožení na rodinu dítěte a jeho vývoj.
- Podporovat sociální integraci dítěte v rámci rodiny. Dítě a rodinu pak integrovat v rámci komunity a regionu.
- Prosazovat a hájit ranou péči jako obor a službu.

Postup rané péče

- telefonát/ e-mail od klienta
- informační návštěva
- vstupní jednání s klientem + **vyšetření dítěte**
- přijetí X nepřijetí klienta
- poskytování služby (domácí konzultace v intervalu 1 X za 1-3 měsíce dle potřeb rodiny; fakultativní činnosti (přednášky, setkávání, pobyty)
- ukončení služby

Další nabízené služby

- půjčování speciálních pomůcek a hraček
- základní sociálně právní poradenství
- pomoc při uplatňování práv a oprávněných zájmů
- doprovod klientů k lékaři, na úřady
- instruktáž pracovníků zařízení, kam dochází klient
- pomoc při výběru návazného zařízení a předávání do následné péče speciálně pedagogického centra

Pedagogicko-psychologická poradna (PPP)



Služby PPP

- psychologické vyšetření a poradenství předškolních dětí s výchovnými problémy
- posouzení úrovně školní zralosti a doporučení k zlepšení školní připravenosti dětí před nástupem do 1. třídy
- orientační i komplexní vyšetření školní zralosti, posouzení vhodnosti odkladu školní docházky
- diagnostiku výchovných a výukových obtíží a doporučení vhodných metod k jejich zmírnění
- posouzení studijních předpokladů
- individuální konzultace s rodiči
- individuální konzultace s učiteli

Popis práce PPP

- **poskytování služeb** pedagogicko-psychologického a speciálně pedagogického poradenství a pedagogicko-psychologickou pomoc při výchově a vzdělávání žáků.
- **Činnost poradny** se uskutečňuje ambulantně na pracovišti poradny a návštěvami zaměstnanců ve školách a školských zařízeních.
- **Zjišťování** pedagogicko-psychologické připravenosti žáků na povinnou školní docházku a vydání odborného posudku
- **doporučení** (zákonným zástupcům a řediteli školy) zařazení žáka do příslušné školy a třídy a vhodné formy jeho vzdělávání
- **spolupráce** při přijímání žáků do škol; psychologická a speciálně pedagogická vyšetření pro zařazení žáků do škol, tříd, oddělení a studijních skupin s upravenými vzdělávacími programy pro žáky se zdravotním postižením
- **zjištění** speciální vzdělávací potřeby žáků ve školách, které nejsou samostatně zřízené pro žáky se zdravotním postižením, a **vypracování** odborného posudku a **návrhu opatření** pro školy a školská zařízení na základě výsledků psychologické a speciálně pedagogické diagnostiky,

Speciálně-pedagogické centrum (SPC)



SPC nabízí

- ▣ **poradenství** v oblasti vzdělávání žáků se zdravotním postižením a poskytování metodické podpory škole
- ▣ Klientela SPC:
 - ▣ žáci se **zdravotním znevýhodněním integrovaní** ve školách a školských zařízeních
 - ▣ žáci se **zdravotním postižením** a žáci se **zdravotním znevýhodněním** ve školách, třídách, odděleních nebo studijních skupinách s upravenými vzdělávacími programy
 - ▣ žáci se zdravotním postižením v základních školách speciálních a děti s **hlubokým mentálním postižením**.

Orgán sociálně-právní ochrany dětí



Co je to OSPOD ? Moje představa

- o OSPOD?



Orgán sociálně-právní ochrany dětí

Sociálně-právní ochranou dětí **se rozumí:**

- ochrana práva dítěte na příznivý vývoj a řádnou výchovu
- ochrana oprávněných zájmů dítěte
- působení směřující k obnovení narušených funkcí rodiny

- Jak zjistit pod který OSPOD dítě spadá?
 - ▣ Místní příslušnost OSPOD se řídí trvalým bydlištěm dítěte
- Oznamovací povinnost:
 - ▣ Každý občan i instituce (= i MŠ) má povinnost oznámit policii podezření na spáchání TČ na dítěti nebo dítětem, při nesplnění této povinnosti se může občan dopustit TČ – neoznámení TČ
 - ▣ Každý občan a instituce má povinnost oznámit OSPOD ohrožené dítě - nesplnění této povinnosti může být přestupkem
 - ▣ V rámci zajištěné účinné SPOD je vhodné obracet se na OSPOD se všemi informacemi, které by mohly naznačovat ohrožení dítěte a to i tehdy, není-li si oznamovatel jistý závažností své informace. Je na OSPOD posoudit a vyhodnotit dané sdělení!
- Odpovědná osoba k řešení sociálně - patologického jednání – metodik prevence, výchovný poradce, apod.

- Pracovníci SPOD:
 - ▣ Sociální pracovník
 - ▣ Sociální kurátor



□ Sociální pracovník:

- Rozchod a rozvod rodičů, neshody rodičů
- Styk dítěte s druhým rodičem
- Nedostatečná péče rodičů a jiných osob zodpovědných za výchovu
- Syndrom týraného, zanedbávaného a zneužívaného dítěte (CAN)
- Kolizní opatrovnictví včetně majetkových otázek, dědictví apod.
- Určování a popírání otcovství
- Náhradní rodinná péče
- Kontrola výkonu ústavní výchovy a jiné mimorodinné péče
- Sociální šetření v rodině

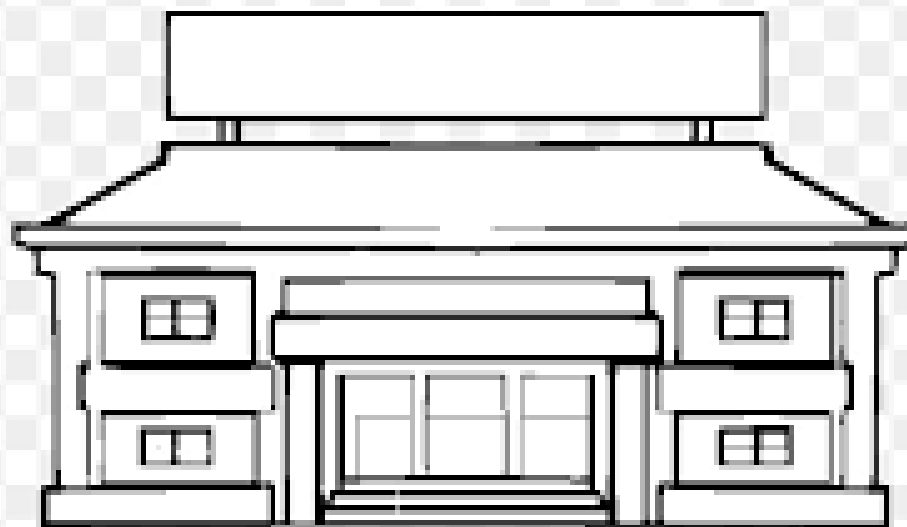
□ Sociální kurátor

- Veškerá trestná činnost dětí
- Veškeré přestupkové jednání dětí
- Sociálně-patologické jevy ve školním prostředí – záškoláctví, nevhodné chování, agresivita, šikana a kyberšikana
- Problematické chování dítěte v rodině – nerespektování rodičů, agresivita vůči rodičům, útěky z domova, toulky
- Kontrola ústavní výchovy, sociální šetření
- Zneužívání návykových látek
- Prostituce
- Další specifické formy závadového jednání

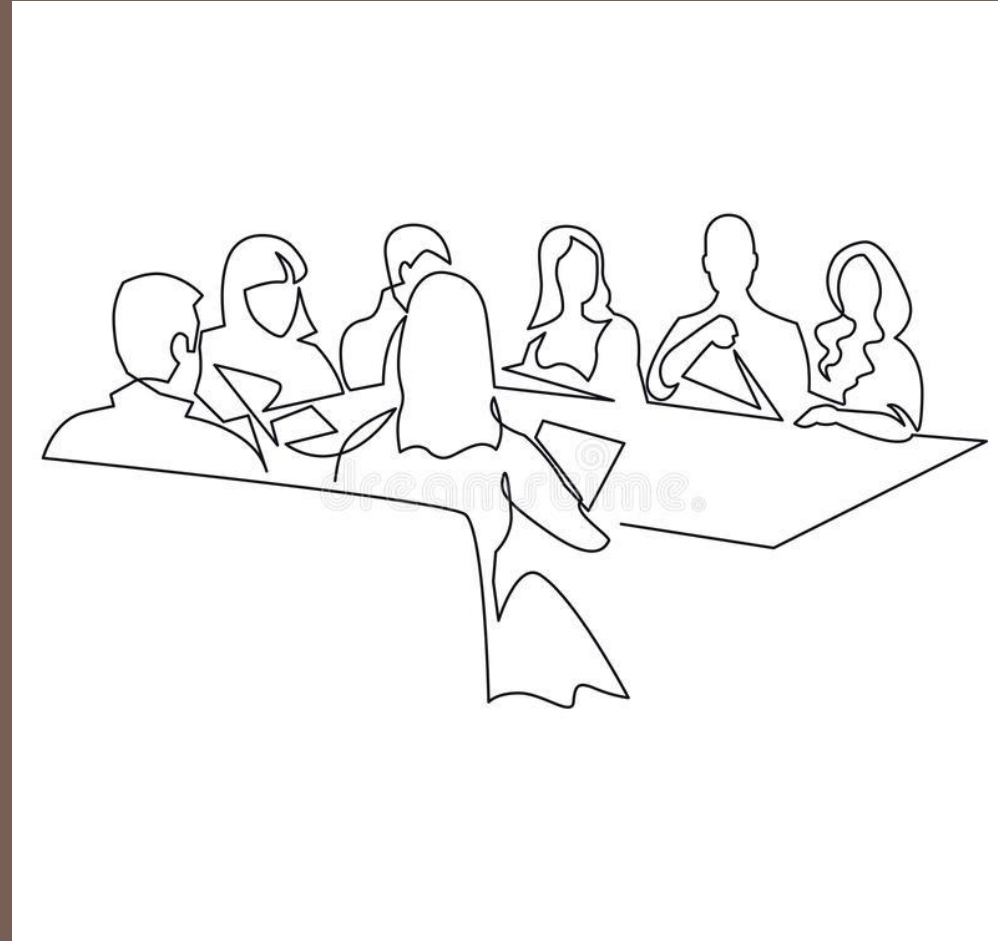
Dětské oddělení psychiatrické léčebny



Základní škola



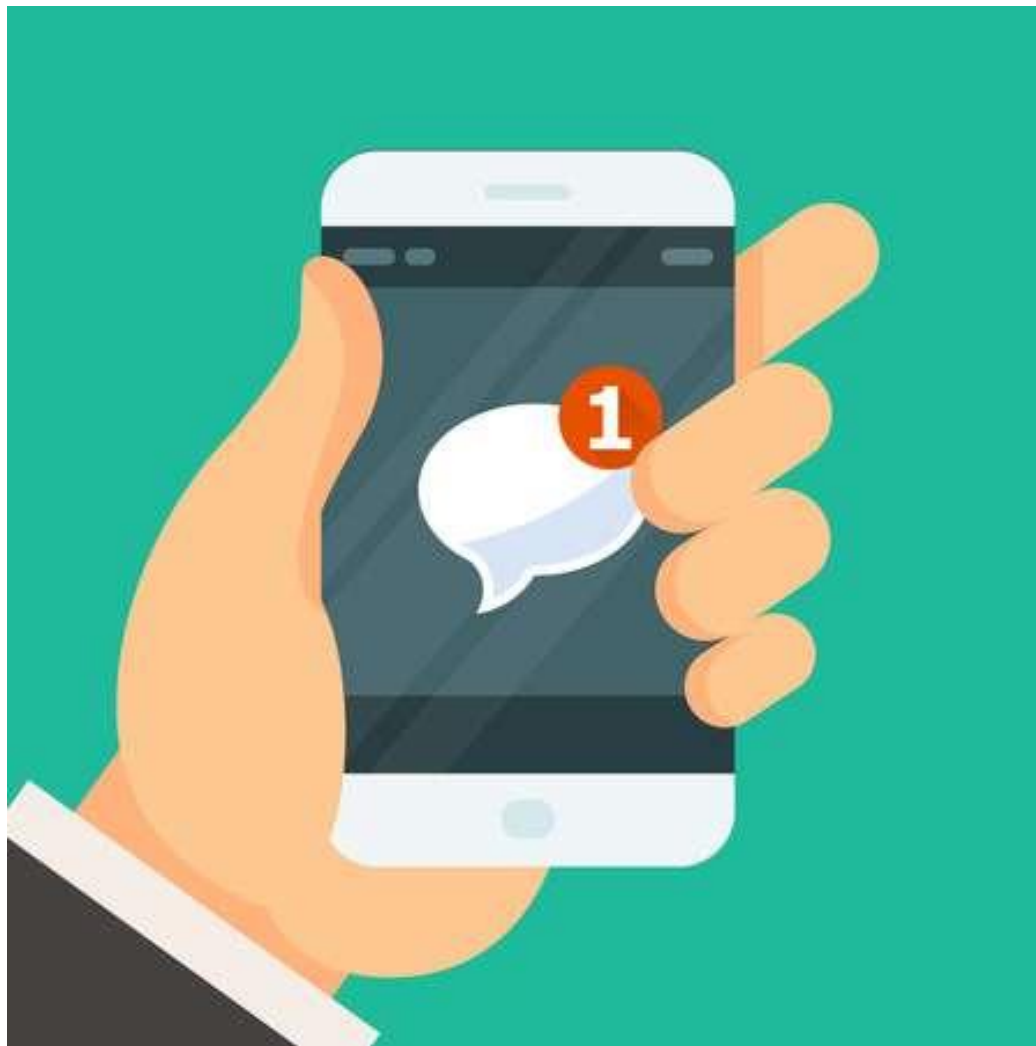
MOŽNOSTI SPOLUPRÁCE



Předání zprávy



Vyžádání zprávy



Online lekce II (22.4. 2022)

- Rozbor esejí
- Rozbor konkrétních situací – studenty navržených témat
- Sehrání modelových situací