

PRIMÁRNÍHO SEKTORU ČR – ZEMĚDĚLSTVÍ, LESNICTVÍ A RYBOLOV

- Úkol: Pojmenujte plodiny/trvalé kultury na obrázcích.



Zdroj: <https://pxhere.com/>, licence [Creative Commons](https://creativecommons.org/licenses/by/4.0/)



Zdroj: <https://pxhere.com/>, licence [Creative Commons](https://creativecommons.org/licenses/by/4.0/)

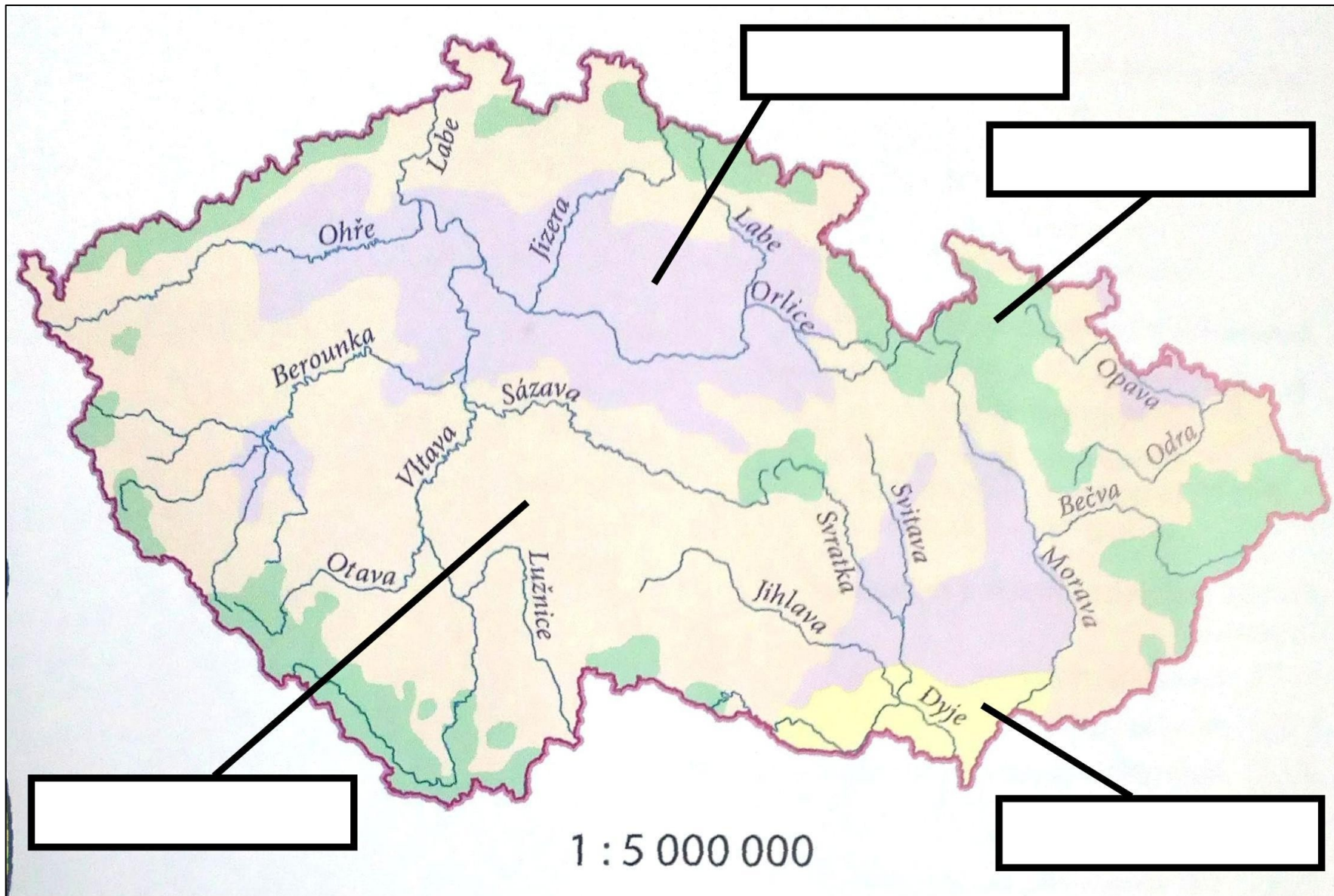
- **Úkol 1: Rozhodněte, zda jsou následující druhy ploch stabilní, či nestabilní. Zařazení zdůvodněte.**

Kategorie využití půd:

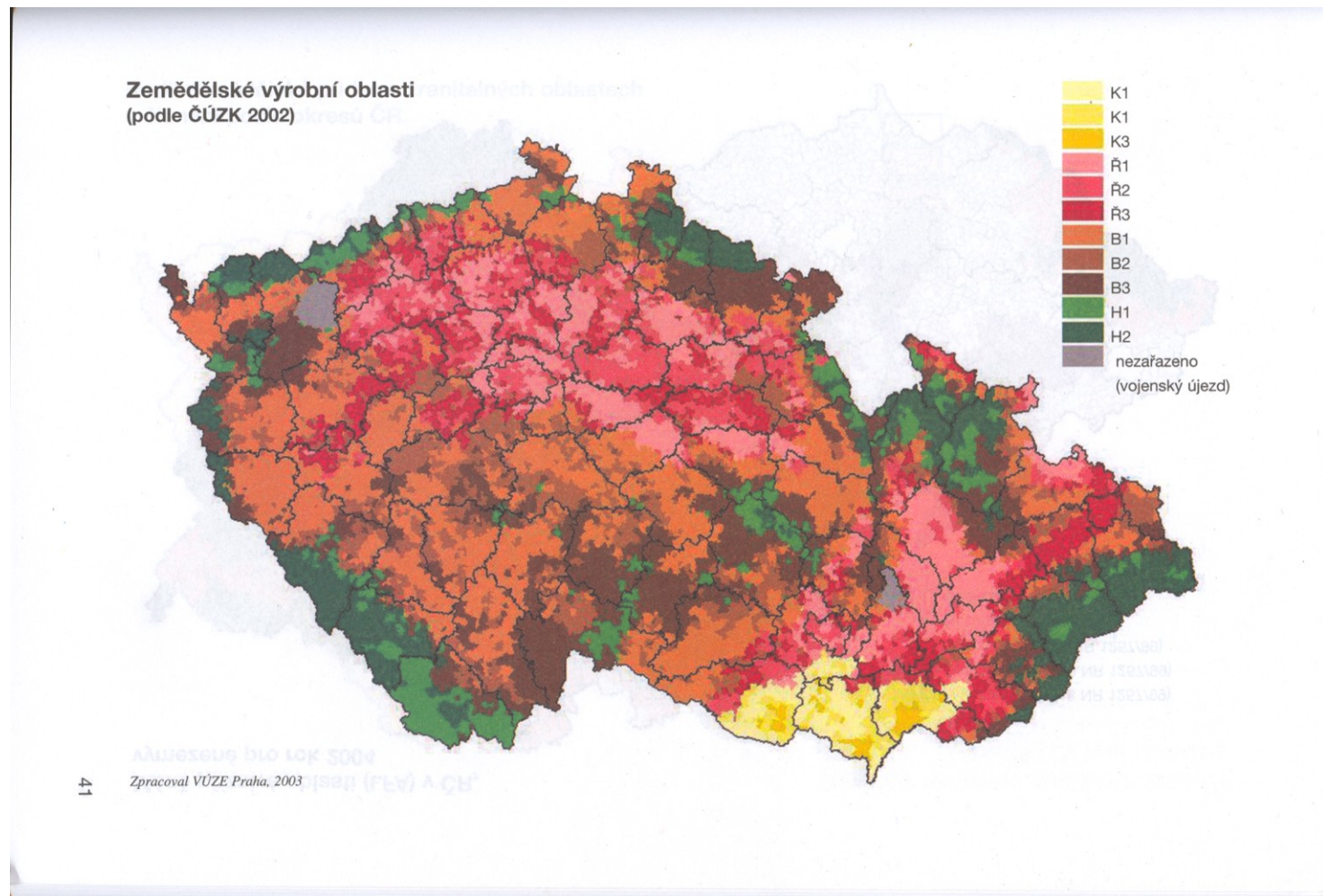
- orná půda
- chmelnice
- vinice
- zahrady
- sady
- trvale travní porosty
- lesní pozemky
- vodní plochy
- zastavěné plochy
- ostatní plochy

STABILNÍ PLOCHY

NESTABILNÍ PLOCHY



Zemědělské výrobní oblasti ČR



- **Rozhodněte, který z obrázků zobrazuje vhodné postupy hospodaření v krajině.**
- **Je podle vás lepší horizontální (první obrázek) nebo vertikální (druhý obrázek) parcelace pozemků u obce Strážek? Své tvrzení zdůvodněte.**





Rodney Burton / Soil erosion, Wigborough, Somerset / CC BY-SA 2.0.



foto VÚMOP, v. v. i., 2015

- <https://www.nzm.cz/publikace/obrazkove-statistiky/zemedelstvi-obrazkova-statistika-ze-sveta-zemedelcu>
- https://www.czso.cz/csu/czso/zemedelstvi_zem

Stav a vývoj zemědělství ČR před r. 89

- České (československé) zemědělství prošlo v poválečném období pronikavou sociálně ekonomickou přestavbou, která od základu změnila život na venkově
- Více než 40 let trvající období socialistické přestavby přineslo významné změny - vznik nových socialistických výrobních vztahů, vybudování velkých zemědělských podniků typu JZD a státních statků (koncentrace)
- Rozvoj zem. výroby 80. let byl v ČR orientován převážně na řešení obilního problému a výrobu dostatečného množství živočišných produktů (zejména masa) pro vnitřní trh
- R. 1989: socialistický sektor tvořil 98,7 % podílu na veškeré zemědělské půdě
- Zprůmyslnění a intenzifikace zemědělské výroby přinášely řadu problémů v oblasti ŽP:
 - **velké půdní celky** vytvořily vhodné podmínky pro využití těžkých kombinovaných mechanismů → **erozní činnost**
 - vybudováním velkochovů hosp. zvířat s bezstelivovým provozem ubyla organická hmota → **narušena struktura půdy**
→ **velké ztráty na snížení půdní úrodnosti, průmyslová hnojiva smývána do povrchových a podzemních vod**
 - **rekultivace, likvidace drnového fondu a rozptýlené zeleně narušily důležité složky stability krajiny**
- Postupně se tak snižovala produkční schopnost půd, intenzita a objem zemědělské výroby a výrazně se zvyšovaly celkové náklady

Vývoj počtu JZD a státních statků na území ČR					
	1960	1970	1975	1980	1989
Počet JZD	8 133	4 298	1 825	1 084	1 024
Prům. výměra zem. půdy v ha	355	580	1 824	2 421	2 563
Počet státních statků	270	247	174	136	174
Prům. výměra zem. půdy v ha	3 193	4 316	6 126	7 346	6 259



Jinačovice

Jinačovice



© ČÚZK

© ČÚZK

© ČÚZK

© ČÚZK

© ČÚZK

© ČÚZK

© ČÚZK

© ČÚZK

© ČÚZK

© ČÚZK

© ČÚZK

Jinačovice

Jinačovice

Zemědělství po r. 1989

- **Přechod zemědělství a potravinářských odvětví od centrálně direktivního řízení k tržnímu hospodářství**
- Transformace zemědělství ČR se týkala především **majetkoprávních změn**, které v různé intenzitě a formách probíhaly od roku 1991 na základě nové transformační legislativy:
 - zákony k rehabilitaci
 - zákon o půdě
 - zákon o velké privatizaci
 - transformační zákon
 - legislativa k privatizaci státního zemědělského majetku
- V průběhu majetkoprávní transformace lze rozlišovat období **tzv. primární transformace**, do kterého se soustředily základní změny:
 - do roku 1991/92 **rehabilitace a restituce**
 - v letech 1992/93 **transformace** zemědělských družstev
 - v letech 1994/95 **privatizace** státního majetku
 - po roce 1995 **tzv. druhá transformace** – změna družstev na s.r.o a a.s.

Zemědělství po r. 1989

- Zemědělství ČR po roce 1990 třemi odlišnými vývojovými etapami:
 - 1. etapa – radikálního přizpůsobování zemědělství novým sociálně ekonomickým rámcovým podmínkám vytvořeným po roce 1989,
 - 2. etapa – stabilizace a počátku obratu,
 - 3. etapa – období stagnace a degrese zemědělství
- Současnost? SZP EU

1. Etapa radikálního přizpůsobování zemědělství novým sociálně ekonomickým rámcovým podmínkám vytvořeným po roce 1989:

- 1990–1993
- prudký **pokles hrubé zemědělské produkce**
- **pokles stavů hospodářských zvířat**, především skotu celkem a krav
- **snížení spotřeby průmyslových hnojiv**
- **pokles hektarových výnosů** většiny zemědělských plodin
- **snížení počtu pracovníků** v zemědělství (až na polovinu)
- radikální **zhoršení hospodářského výsledku** zemědělských podniků
- vznik a prohlubování **mzdové disparity** mezi zemědělstvím a ostatními odvětvími národního hospodářství
- v obnově majetkových vztahů a v podnikatelské struktuře - **restituce** půdy a zemědělského majetku, k **transformace** zemědělských družstev a **privatizace** státních statků
- vytvořily nové právní formy jednak podniků fyzických osob – **SHR** a různé obchodní společnosti
- podíl ZD na zemědělské půdě klesl z 61,4 % v roce 1989 na 49,4 %
- **rozevírání tzv. cenových nůžek** - odlišný vývoj cen zem. výrobců a cen vstupů do zem.

2. Období stabilizace a počátku obratu

- 1994–1995
- tendence vývoje zemědělství buď výrazně zpomalily, nebo u některých z nich došlo k obrácení trendu, byť nevýraznému
- výraznému zpomalení meziročního poklesu hrubé zemědělské produkce
- snížily tempa poklesu stavů skotu
- obratu ve spotřebě průmyslových hnojiv
- stabilizovaly se hektarové výnosy u obilovin a olejnin
- snížilo se tempo úbytku pracovních sil
- snížení ztráty zemědělských podniků
- pokračovala obnova vlastnických vztahů, byla prakticky dokončena privatizace státních statků a stabilizována podnikatelská struktura

3. Stagnace a degrese zemědělství

- 1996–1998
- **nepotvrdila předpokládaný obrat ve vývoji, ale projevila se naopak obnovením regresivních tendencí**
- po vzestupu hrubé zemědělské produkce v roce 1995 dochází opět k jejímu poklesu
- pokles stavů skotu se opět zrychlil
- hospodářský výsledek souhrnu zemědělských podniků se opět proměnil ve ztrátu
- pokračoval trend úbytku pracovních sil
- prohlubuje se mzdová disparita
- další změny v podnikatelské struktuře – posilování podnikatelské formy obchodních společností na úkor zemědělských družstev

Územní diferenciacie českého zemědělství

- Mezi jednu z největších územních diferenciací je možné zařadit vývoj transformace majetkových vztahů v zemědělství a s tím spojené změny v obhospodařování zemědělské půdy podle právních norem podnikatelských subjektů:
 - do roku 1990 byly zcela převažující formou hospodaření na zemědělské půdě JZD a státní statky (95 % obhospodařované zemědělské půdy)
 - před rokem 1989 hospodařili soukromí rolníci jen na 3,9 % zemědělské půdy (hl. v horských oblastech Beskyd)
 - V roce 1995 měla na obhospodařování zemědělské půdy největší podíl ZD – 47 %
 - 2. nejrozšířenější formou držby půdy byly různé obchodní společnosti – 28,0 %
 - **FO obhospodařovali 21,7 % zemědělské půdy**

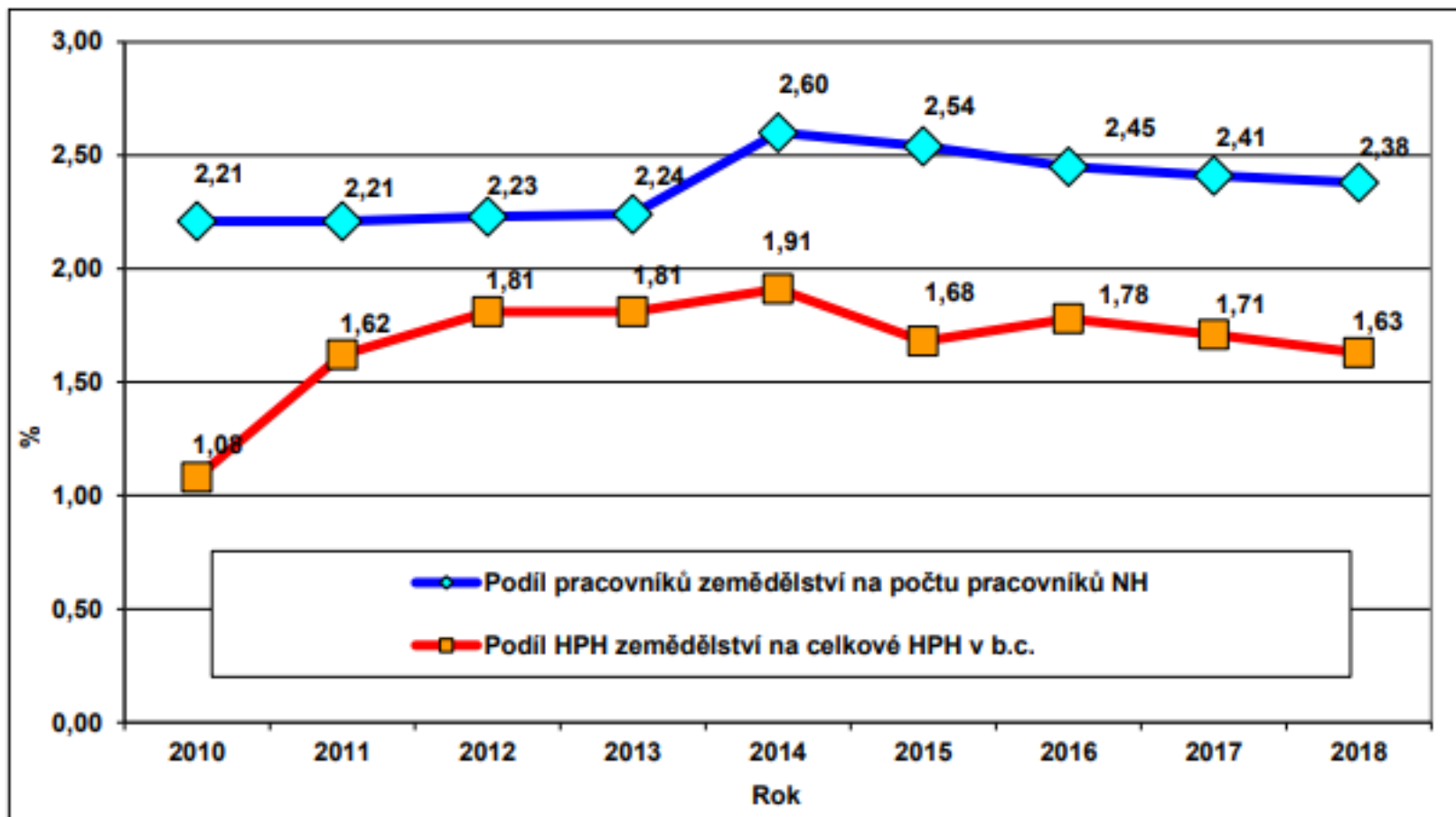
Zaměstnanost v zemědělství

- Významnou územní diferenciaci po r. 1990 představuje problematika vývoje zaměstnanosti v zemědělství - od roku 1990 trvalý pokles počtu pracovníků
- Na venkově zůstává zemědělství důležitým odvětvím, ale prochází výraznými změnami v důsledku vlastnické a organizační transformace, která je spojena mimo jiné i se změnami výrobní orientace a poklesem počtu pracovních míst
- Počet zaměstnaných v zemědělství v roce. 2021?

Produktivita práce

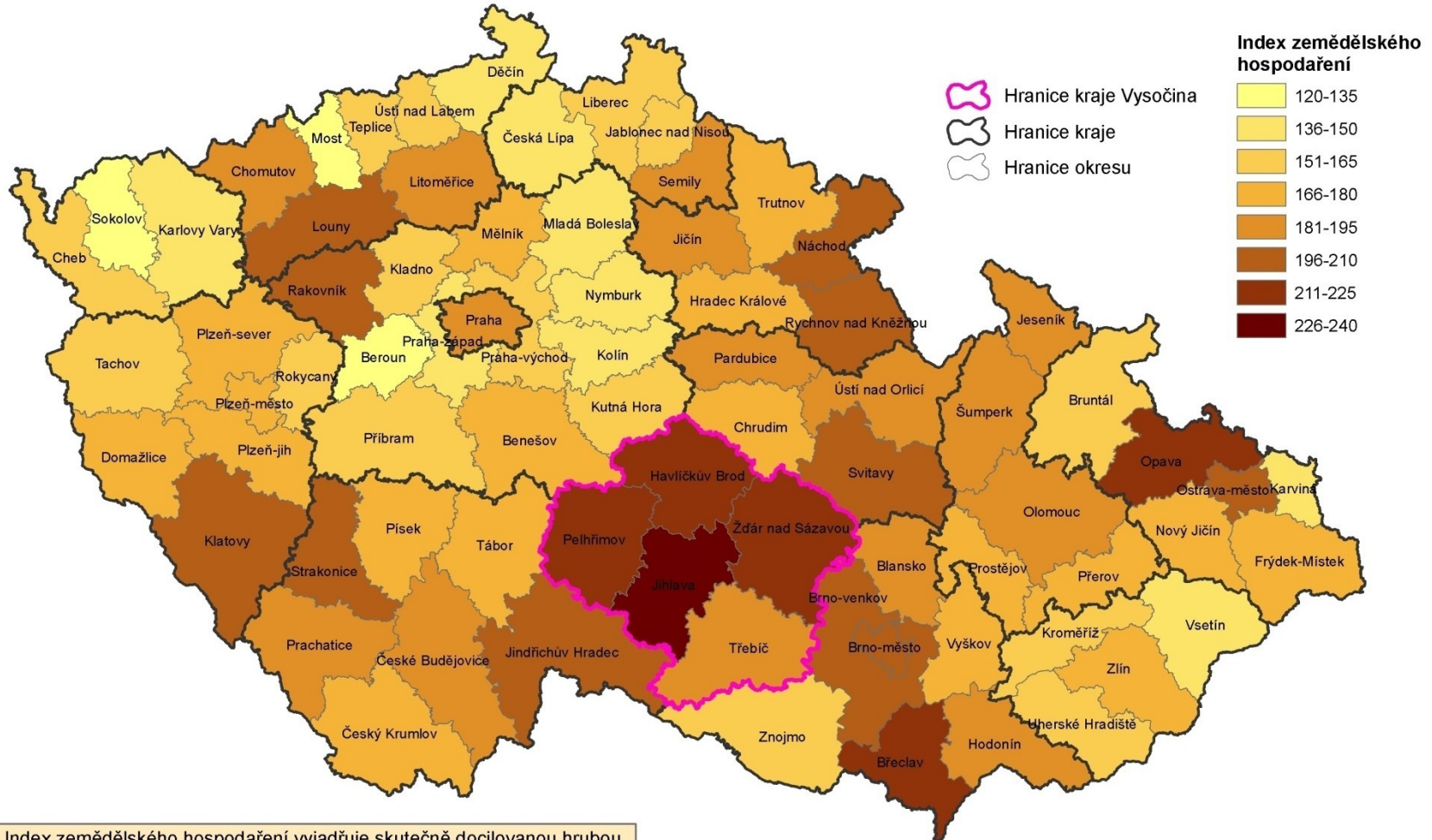
- Pro jaká odvětví vyšší a pro jaká nižší?

Zaměstnanost v zemědělství



KRAJ VYSOČINA

Index zemědělského hospodaření



Index zemědělského hospodaření vyjadřuje skutečně docílenou hrubou produkci v relaci na 1 ha a ve vztahu k produkční schopnosti zemědělské schopnosti zemědělské půdy charakterizované bonitním číslem. Zjednodušeně jde o porovnání přírodních předpokladů a skutečné rostlinné výroby z 1 ha zemědělské půdy.

Pramen: HÉNIKOVÁ, S., KVÍTEK, M. Životní prostředí České republiky. Ročenka 1990. Praha: Ministerstvo životního prostředí & Centrum ekologických informací. 1991. s. 157. ISBN 80-900013-1-9.
 (c) Hana SVOBODOVÁ, Geografický ústav, Brno 2010.

Předvstupní období (1)

- Zahájeno po roce 1998
- Cílem je dořešení vývojových problémů českého zemědělství a stabilizace agrárního sektoru před jeho přizpůsobováním podmínkám EU
- Rozvoj sektoru v souladu s Národním programem pro přijetí „acquis communautaire“ v sektoru zemědělství
- **Koncepce agrární politiky na období od roku 1999 do roku 2003 – 2 etapy:**

1. Revitalizace

- 1993–2001
- Zaměřena na zotavení a stabilizaci agrárního sektoru ČR a na institucionální přípravu jeho vstupu do EU
- Cílem je dořešení některých vnitřních vývojových problémů českého agrárního sektoru, eliminace nejzávažnějších vývojových překážek vzniklých v dosavadním průběhu reformy a celková stabilizace sektoru před jeho přizpůsobováním podmínkám EU

2. Adaptace

- Od r. 2001 po vstup do EU
- Přizpůsobení agrárního sektoru ČR podmínkám SZP EU ve všech jejích oblastech (strukturální, regionální, environmentální a venkovské politiky EU)

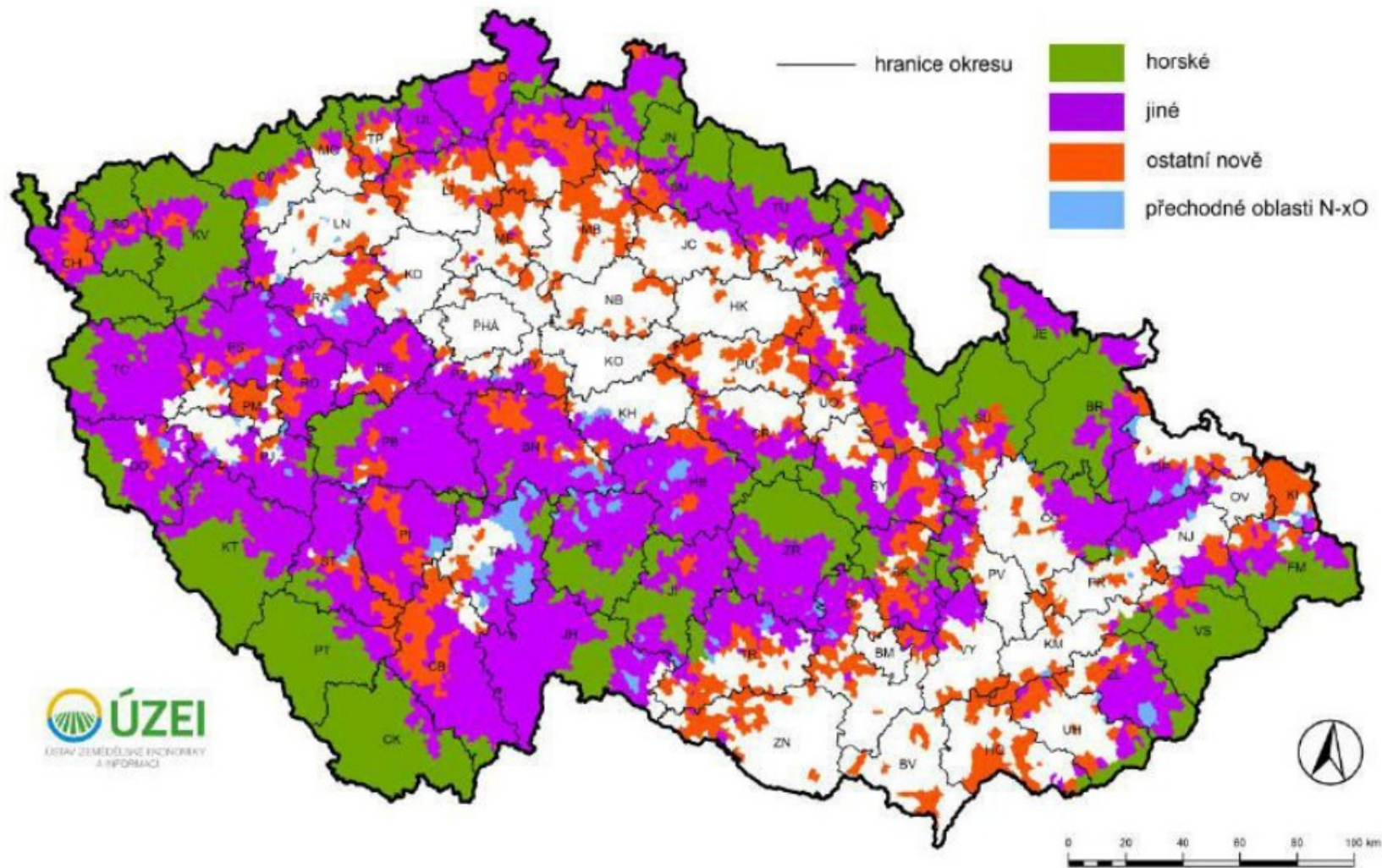
Předvstupní období (2)

- Obě etapy jsou postaveny na čtyřech základních pilířích agrární politiky:
 - **regulace trhu a podpora příjmů** (důležitým bodem zejména založení Státního zemědělského intervenčního fondu (SZIF), r. 2001 a zavedení tzv. „zelené nafty“),
 - **environmentální opatření** (zaměřeni především na podporu mimoprodukčních funkcí zemědělství, udržování krajiny a k podpoře tzv. LFA oblastí),
 - **modernizace a transformace podniků** (hl. cílem především zvyšování konkurenceschopnosti podniků cestou jejich modernizace a restrukturalizace),
 - **a příprava na vstup do EU** (cílem zejména poskytování základních služeb ze strany státu, a to v oblasti vzdělávání, výzkumu, informatiky, genetiky, poradenství a propagace)

Koncepce agrární politiky ČR na období po vstupu do EU (2004–2013, 2014–2020, 2021+)

- Koncepce reaguje na potřebu odstartování zásadní **přeorientace zemědělské politiky ČR** v souladu s celosvětovými a evropskými trendy a s naléhavostí domácích problémů.
 - **Posílení environmentálních, sociálních a ekonomických principů trvale udržitelného českého zemědělství**, při zohlednění jeho specifických podmínek a problémů jako důsledků dlouhodobě uplatňované zemědělské politiky více zaměřené na podporu velkovýrobního industriálního zemědělství a jeho sociální stability.
 - **Konkurenceschopnost** českého zemědělství při pokračující globalizaci je koncepčně stimulována do produkce, která zohledňuje stále sílící požadavky spotřebitelů na bezpečnost potravin a na environmentální a k pohodě zvířat přihlížející způsoby výroby.
 - Koncepce vytváří předpoklady, aby se zemědělství stalo integrální **součástí a páteří rozvoje venkovských oblastí** a zlepšování kvality života venkovské populace, včetně podmínek pro diverzifikaci činností zemědělských podniků podle místních podmínek.

Mapa ANC po aplikaci 1. kroku vymezení

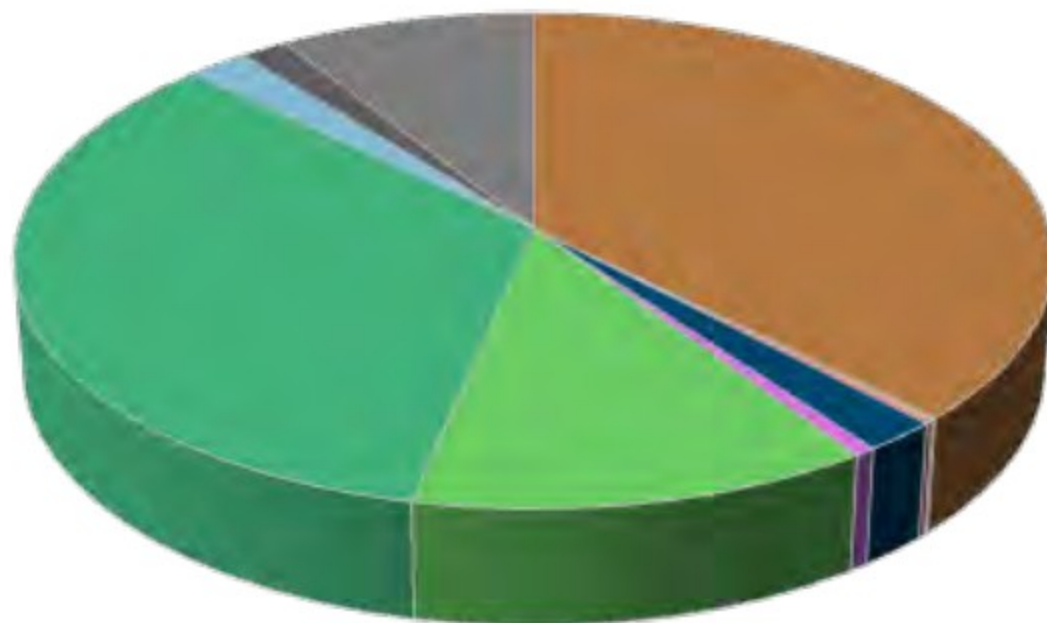


Evropský zemědělský fond pro rozvoj venkova:
Evropa investuje do venkovských oblastí



MINISTERSTVO ZEMĚDĚLSTVÍ

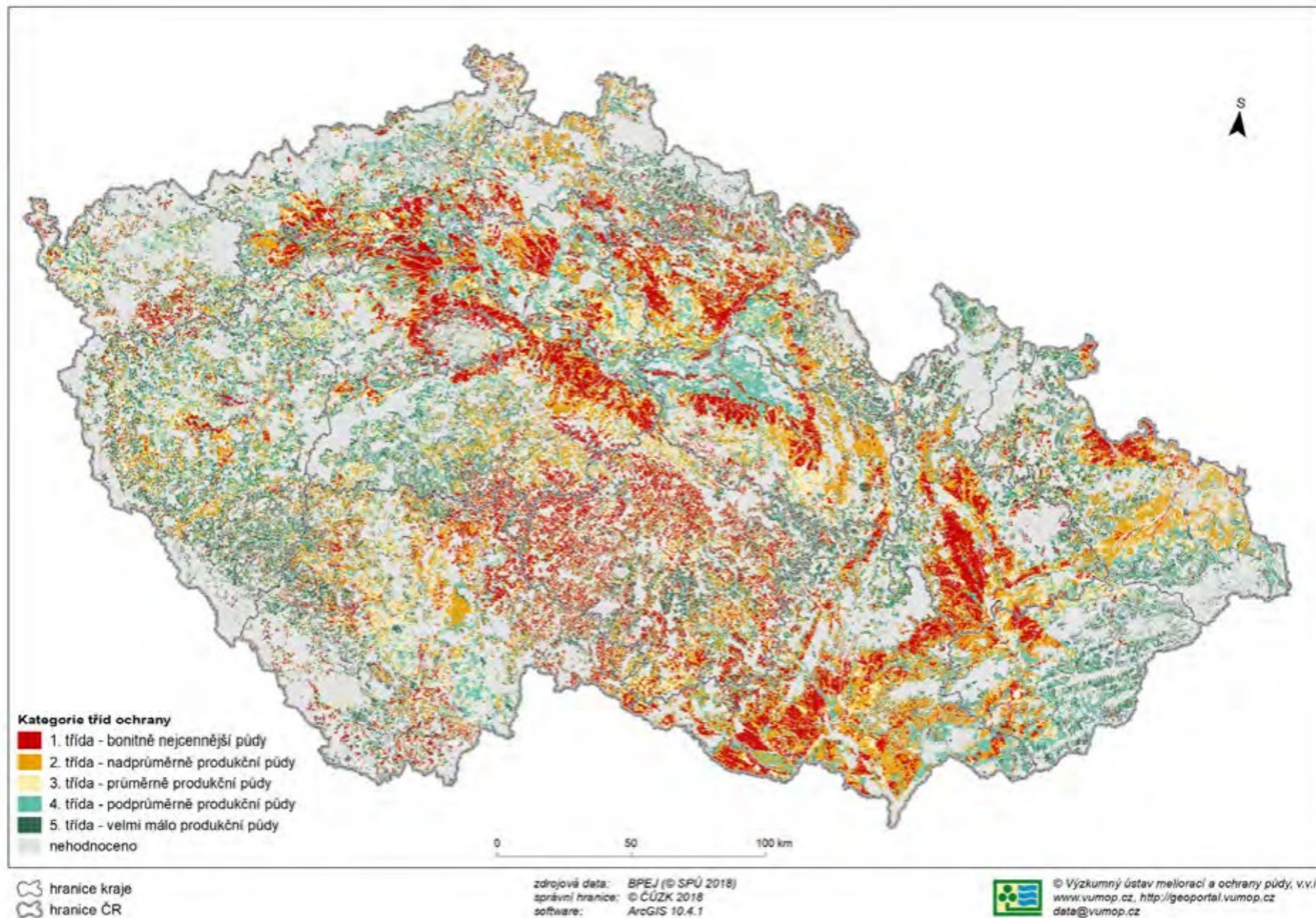
Graf I: Rozdělení půdního fondu České republiky k 31. 12. 2017



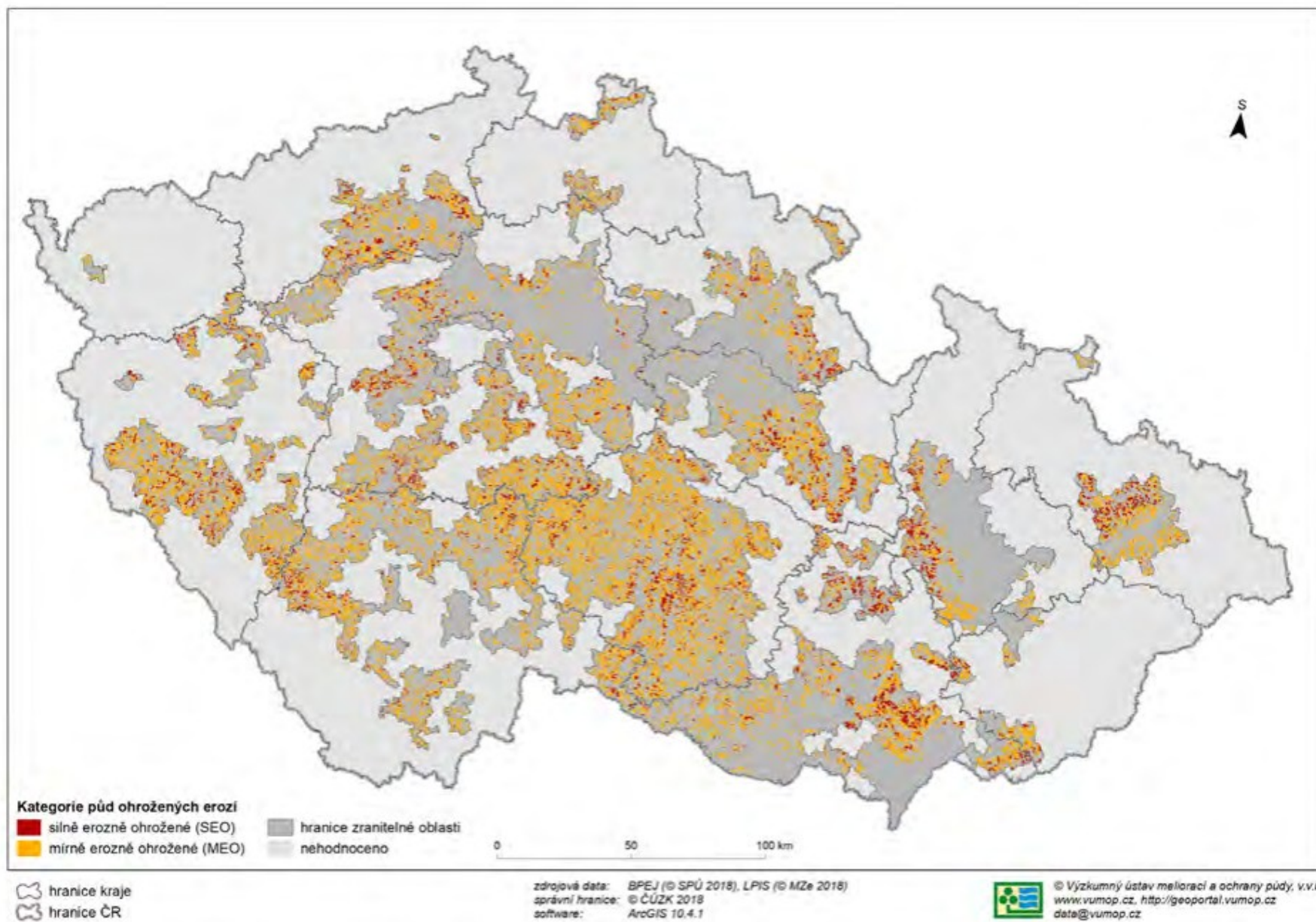
- orná půda
- chmelnice
- vinice
- zahrada
- ovocný sad
- trvalý travní porost
- lesní pozemek
- vodní plocha
- zastavěná plocha a nádvoří
- ostatní plocha

Zdroj: ČÚZK,
zpracoval: VÚMOP, v.v.i

Obrázek 3: Třídy ochrany zemědělského půdního fondu; vyhl. 48/2011 Sb., ve znění vyhlášky č. 150/2013 Sb.

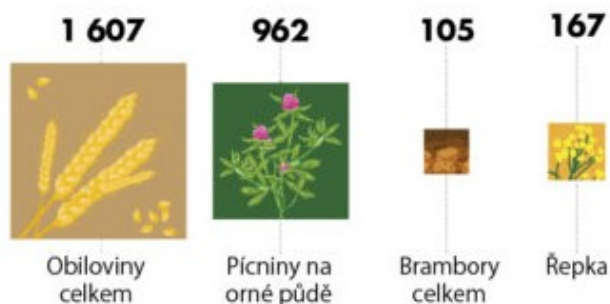


Obrázek 6: Půdy ohrožené erozí



Osevní plochy zemědělských plodin (tis. ha)

Osevní plocha celkem v roce 1993
3 179 tis. ha

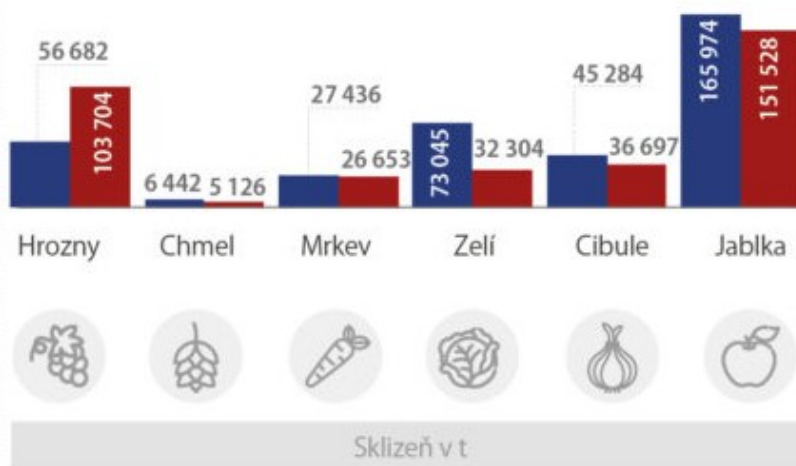
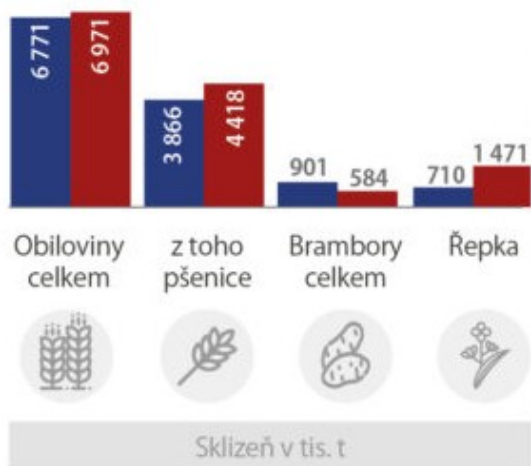


Osevní plocha celkem v roce 2018
2 461 tis. ha



Skližeň vybraných zemědělských plodin

● 2002 ● 2018



Hektarové výnosy sklizně obilovin činily **5,21 t/ha** v roce 2018, zatímco v roce 1993 to bylo **4,03 t/ha.**

U řepky se jednalo o výnos **3,43 t/ha** v roce 2018 ve srovnání s **2,26 t/ha** v roce 1993.





Stav prasat se od roku 1993 snížil téměř o 70 % ze

4 599
tis. ks

na

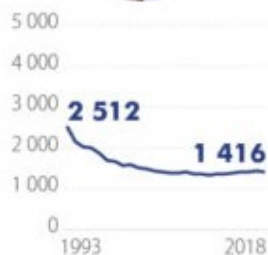
1 557
tis. ks

v roce 2018.

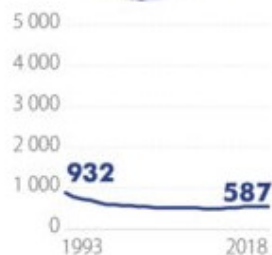


Stavy hospodářských zvířat¹⁾ (tis. ks)

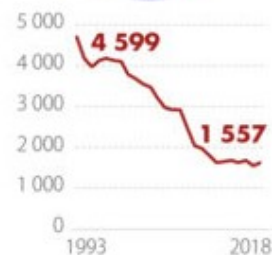
Skot



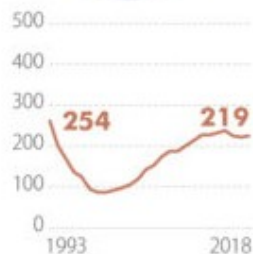
z toho krávy



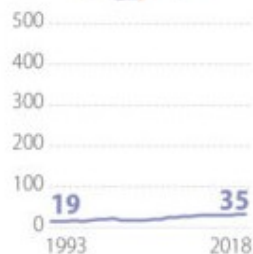
Prasata



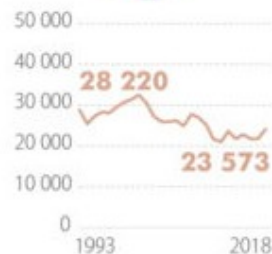
Ovce



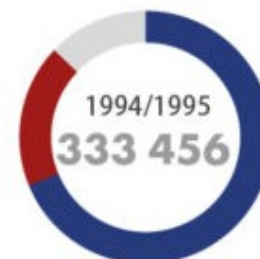
Koně



Drůbež



Spotřeba minerálních hnojiv (t živin)

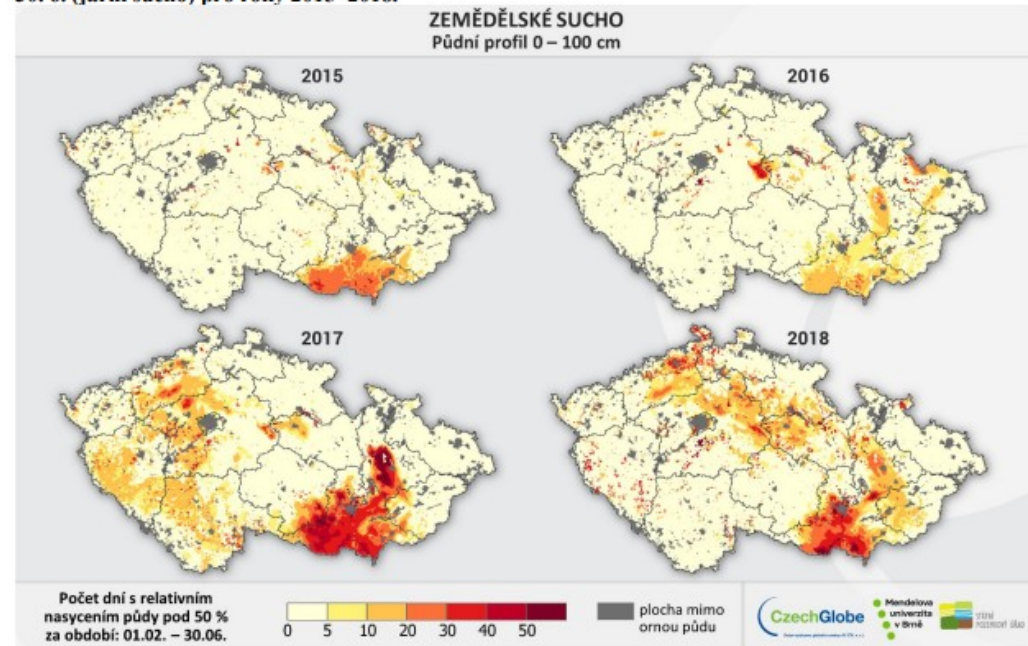


- Dusíkatá
- Fosforečná
- Draselná

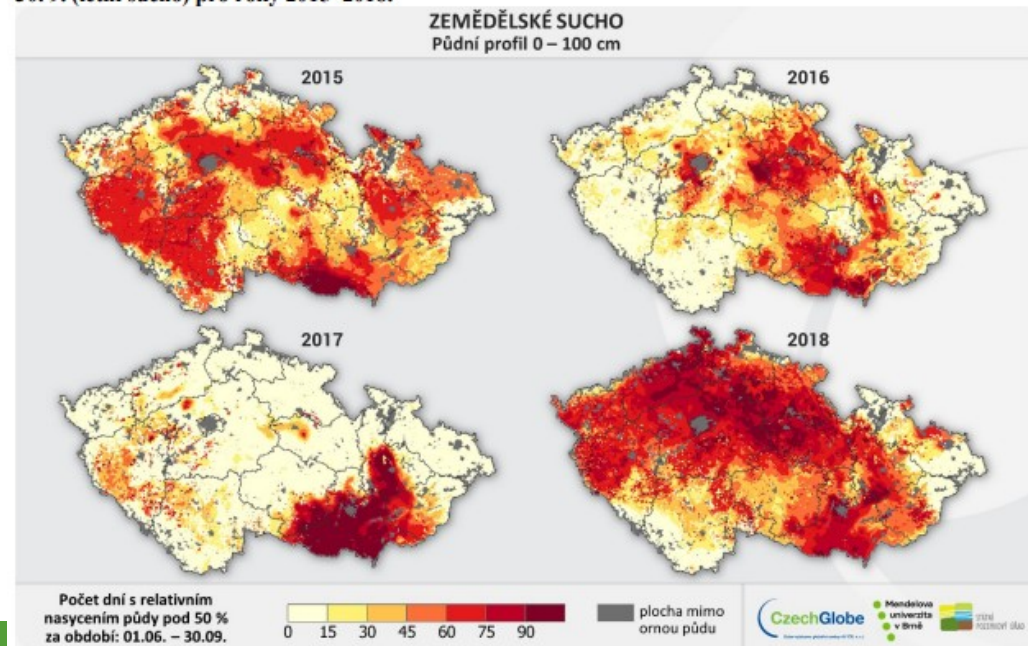


¹⁾ V letech 1993–2002 stav k 1. 3.; od roku 2003 stav k 1. 4.

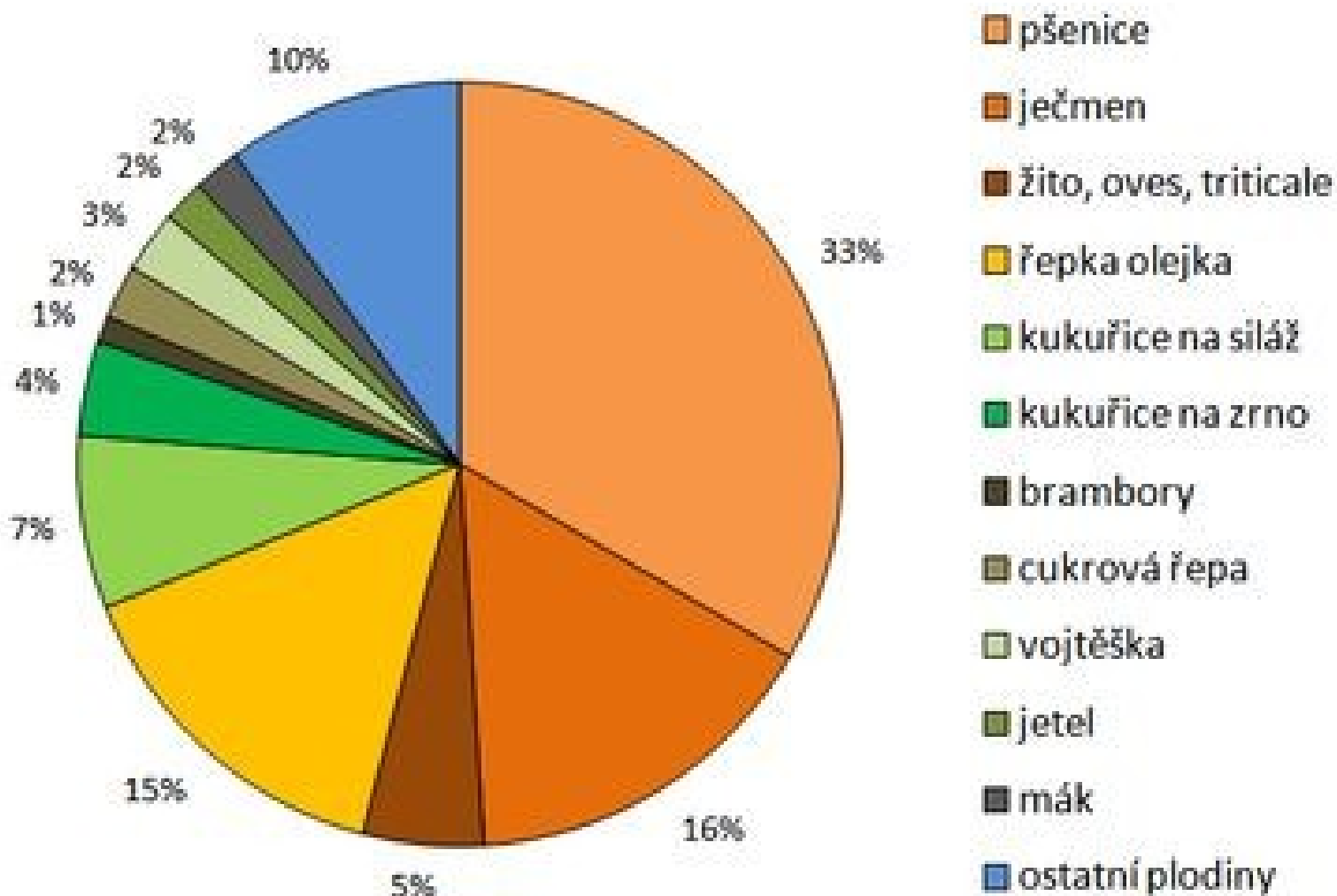
Obr. 3. Počet dnů s relativním nasycením půdního profilu do 100 cm menším než 50 % za období 1. 2.–30. 6. (jarní sucho) pro roky 2015–2018.

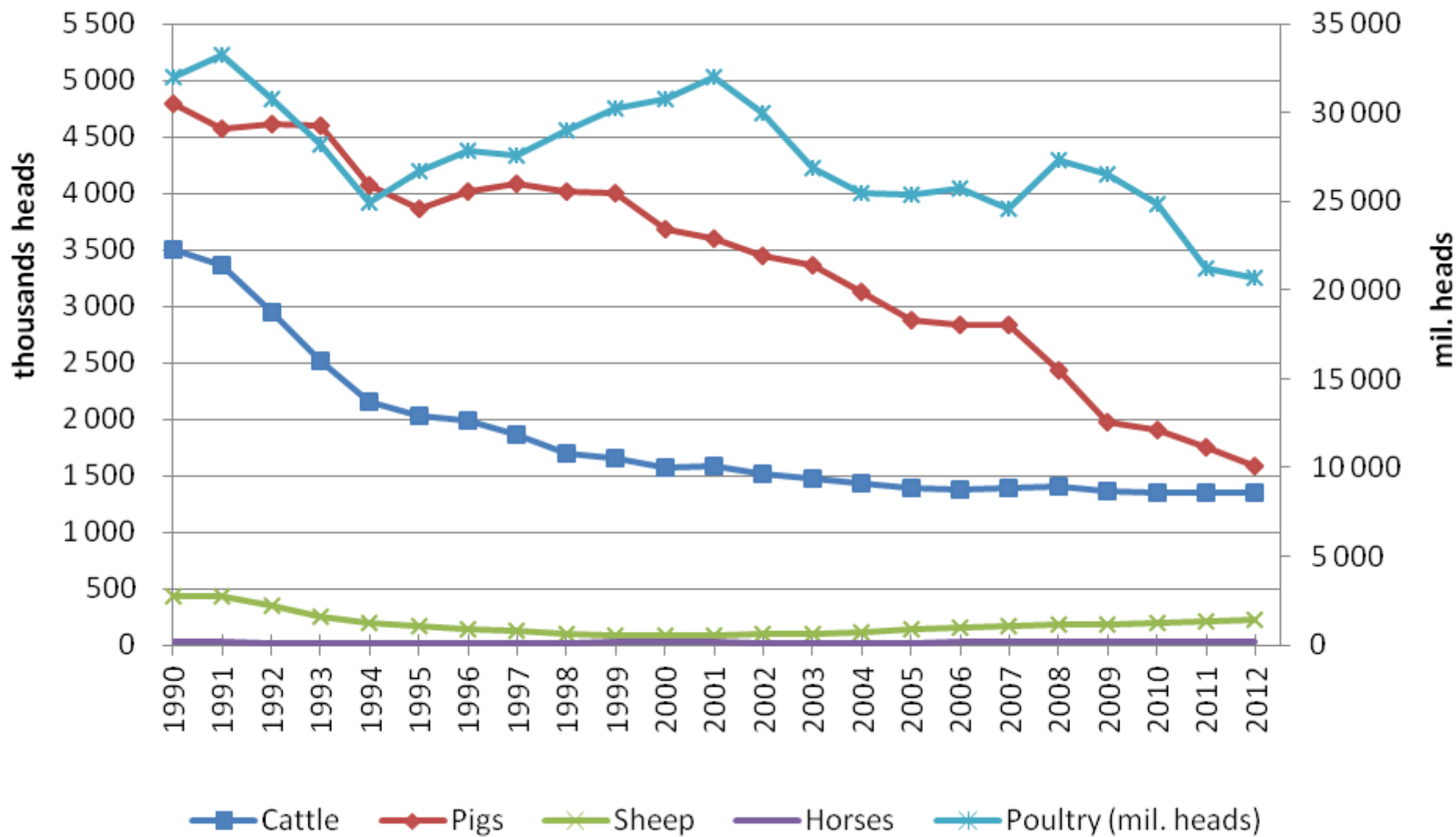


Obr. 4. Počet dnů s relativním nasycením půdního profilu do 100 cm menším než 50 % za období 1. 6.–30. 9. (letní sucho) pro roky 2015–2018.



Využití orné půdy (31. 5. 2010)





- https://atlasvenkova.osu.cz/atlas-rozvoje-venkova/?fbclid=IwARoXzM9_5evmL-vRI9J8HdZWgElvBiyKo289a8tqIK5vXlzHayzgTFrpprs

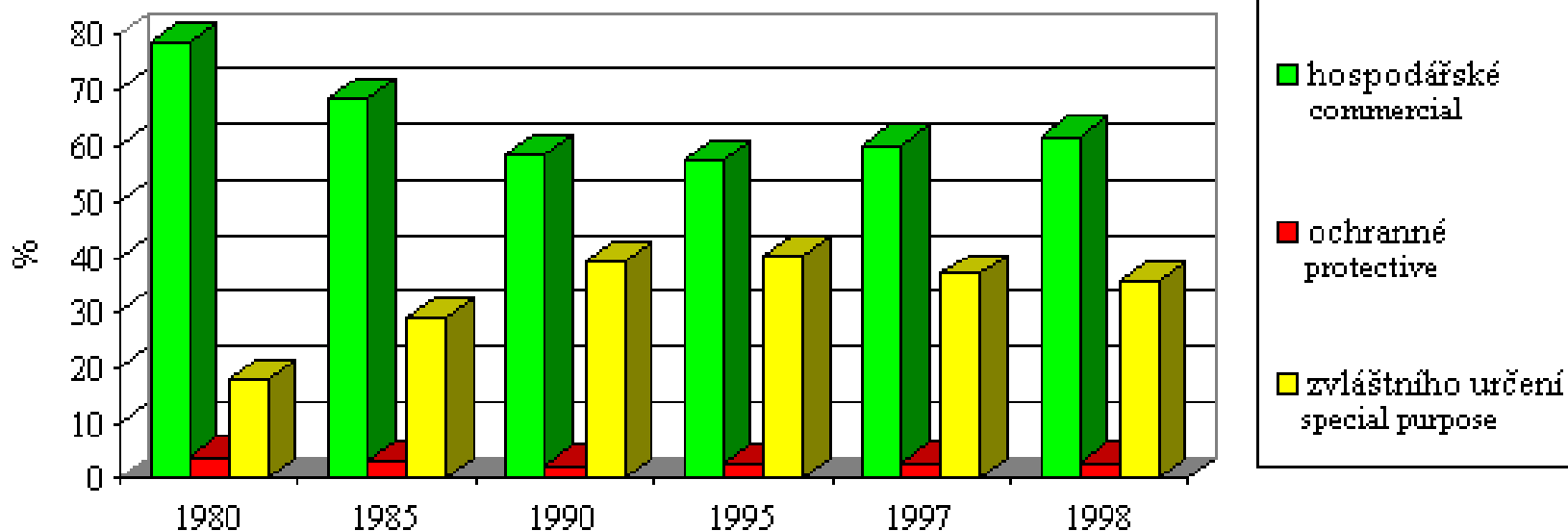
Lesnictví

- Do lesnictví se řadí **těžba dřeva**, **výsadba** nových lesů, sledování a **lov** lesní zvěře.
- <https://www.kurovcovamapa.cz/>

Výměra lesních pozemků

	1920	1930	1945	1950	1960	1970	1980	1990	1998
plocha v tis. ha	2 369	2 354	2 420	2 479	2 574	2 606	2 623	2 629	2 634

Vývoj kategorizace lesů



Druhá skladba lesů

dřevina	rok				
	1950 ¹⁾	1970	1980	1990	1998
	plocha porostní půdy ha				
smrk	1 353 203 60,0	1 427 735 55,6	1 437 499 55,7	1 413 893 54,7	1 402 925 54,3
jedle	64 692 2,9	53 325 2,1	44 786 1,7	27 708 1,1	23 576 0,9
borovice	477 627 21,2	491 501 19,2	469 403 18,3	460 481 17,8	455 524 17,6
modřín	33 529 1,5	57 410 2,2	68 266 2,7	81 762 3,2	94 289 3,7
ost. jehličnaté	4 719 0,2	14 885 0,6	19 275 0,8	21 446 0,8	4 500 0,2
dub	81 016 3,6	139 761 5,5	145 817 5,7	155 269 6,0	160 900 6,4
buk	102 243 4,5	129 158 5,0	135 988 5,3	139 533 5,4	150 657 5,7
bříza	-	66 926 2,6	65 027 2,5	74 167 2,9	75 993 2,9
ost. listnaté	99 778 4,4	167 980 6,5	166 209 6,5	167 959 6,5	179 428 7,0
jehličnaté	1 933 770 85,8	2 044 856 79,7	2 039 229 79,2	2 005 290 77,6	1 980 814 76,7
listnaté	283 037 12,5	503 825 19,6	513 041 20,0	536 928 20,8	566 978 22,0
celkem bez holiny	2 216 807	2 548 681	2 552 270	2 542 218	2 547 792

Vývoj držby lesů

Lesy	1945 *	1950	1990	1997	1998
	% výměry lesů				
státní	18,3	70,1	95,8	64,4	63,4
obecní	14,9	16,6	-	12,5	12,8
církevní	6,1	-	-	-	-
lesní družstva	1,7	3,2	-	0,7	0,8
nadační	0,9	-	-	-	-
soukromé	58,1	10,1	0,1	22,4	23,0
JZD	-	-	4,1	-	-

Rybolov

- Rybářství v České republice je možno rozčlenit:
 - **na produkční rybářství (rybníkářství),**
 - na uměle vytvořených vodních plochách, které jsou situovány především do venkovských oblastí
 - stabilní výkonnost a je funkční i z hlediska tržních mechanismů (nedochází k nadvýrobě a k souvisejícím nežádoucím cenovým výkyvům)
 - rybníky slouží vedle produkce ryb k plnění mimoprodukčních funkcí v krajině (retence vody, ochrana proti povodním, biologické čištění vody; plochy pro hnízdění ptactva a ochranná teritoria pro zvěř; rekreační poslání, zachování biodiverzity)
 - Na území ČR – více než 24 tisíc rybníků a vodních nádrží, plocha cca 52 tisíc ha, z toho je v Čechách a na Moravě využito k chovu ryb 42 tisíc ha rybníků
 - **hospodaření v rybářských revírech** (speciálních zařízeních – odchovných systémech, hl. Lososovité ryby)