

TRH PRÁCE ČR.

Vývoj na trhu práce ČR od r. 1990

- Do r. 1990 prakticky žádná nezaměstnanost, ani v r. 1990 nebylo velké uvolňování
 - Konec r. 1990 – 39 000 nezaměstnaných (0,7 %)
- Ekonomická reforma 1. 1. 1991 – růst počtu nezaměstnaných
- První úřad práce – červenec 1991, Kladno
 - Konec r. 1991 – 230 000 nezaměstnaných (4 %),
 - Hl. zemědělské okres – BR, ZN, LN, TR
 - Průmyslové okresy – pouze KL, VS
- Postupné narůstání nezaměstnanosti do r. 1997
- **Vznik politiky zaměstnanosti, cílem je rovnováha mezi nabídkou pracovní síly a poptávkou po ní**

Dopady transformace ekonomiky na trh práce (1)

- **1. Období recese, 1990–1992**
 - Komplettní změna struktury hospodářství
 - Pokřivená struktura relativních cen
 - Propastný rozdíl v produktivitě
 - Kvalitativní rozdíl v produkci
 - Rozpad „východních trhů“
 - Rozdělení republiky na ČR a SR
- **2. Období oživení, 1993–1996**
 - Ukončena „malá privatizace“
 - Daňová reforma
 - 1994–1996:
 - Výrazné oživení a růst
 - Privatizace
 - Pozitivní vývoj cen a nezaměstnanosti

Dopady transformace ekonomiky na trh práce (2)

- **3. Druhé období recese**, až nyní nastala skutečná transformace, 1997–1998
 - Zpřísnění monetární politiky
 - Rizik pádu koruny (spekulace)
 - Privatizace, oddlužení
- **4. Oživení a růst**, 1999–2008
 - Očekávání vstupu do EU
 - Růst reálných mezd
 - Reforma veřejných financí
 - Pokračování privatizace
- **5. Třetí recese (globální)**, 2009– 2014
- **6. Pandemie?**

Hlavní ukazatele nezaměstnanosti

- V České republice existují **dva ukazatele nezaměstnanosti** :
 - 1. Ministerstvo práce a sociálních věcí – **podíl nezaměstnaných osob** = podíl nezaměstnaných na celkovém počtu obyvatel ve věku 15 až 64 let.
 - 2. ČSÚ - **míra nezaměstnanosti** = podíl nezaměstnaných na celkové pracovní síle
 - Míra nezaměstnanosti vychází z pravidel Mezinárodní organizace práce (ILO), která za nezaměstnaného považuje každého
 - A) kdo není zaměstnaný (nepracoval v daném týdnu alespoň jednu hodinu za mzdu, plat nebo jinou odměnu),
 - B) kdo je připraven k nástupu do práce (do 14 dnů) a
 - C) kdo hledá práci (aktivně v posledních čtyřech týdnech).
 - Splněny musí být všechny tyto podmínky. Jestli je člověk evidován na úřadu práce nebo ne, nehraje ro

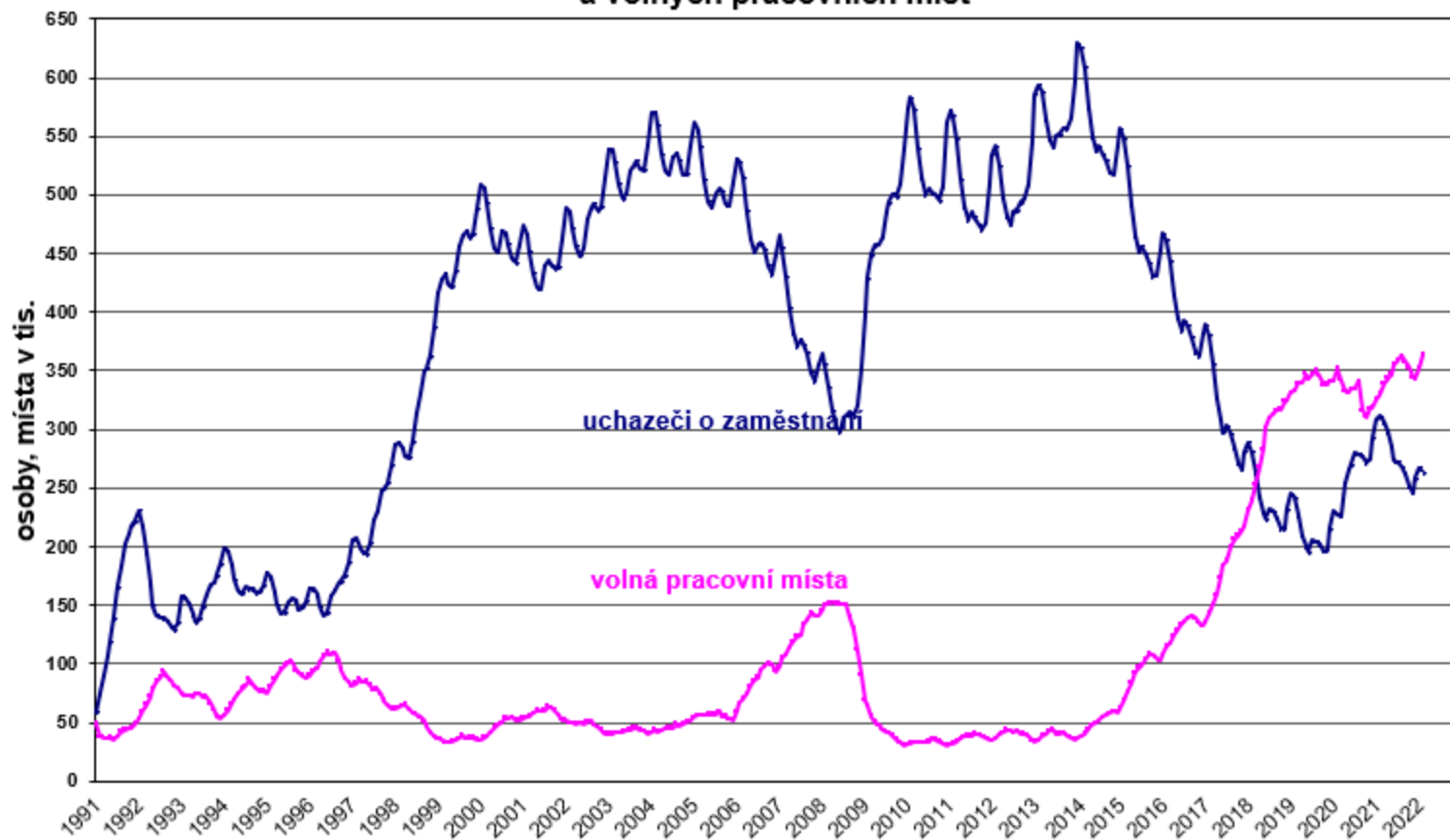
Hlavní ukazatele nezaměstnanosti

- ČSÚ provádí každé čtvrtletí speciální šetření nazvané **Výběrové šetření pracovních sil (VŠPS)**. Na jeho základě pak stanovuje tzv. **obecnou míru nezaměstnanosti**.
- Obecná míra nezaměstnanosti = nezaměstnaní podle VŠPS / součet nezaměstnaných a zaměstnaných podle VŠPS.
- Šetření ČSÚ není zaměřeno pouze na nezaměstnanost, ale věnuje se ekonomické aktivitě obyvatel v mnoha aspektech. Provádí se kontinuálně v náhodně vybraném vzorku domácností. Tato metodika odpovídá definicím Mezinárodní organizace práce (ILO) a metodickým doporučením Eurostatu. Prováděno za kraje, NUTS 2 a ČR.

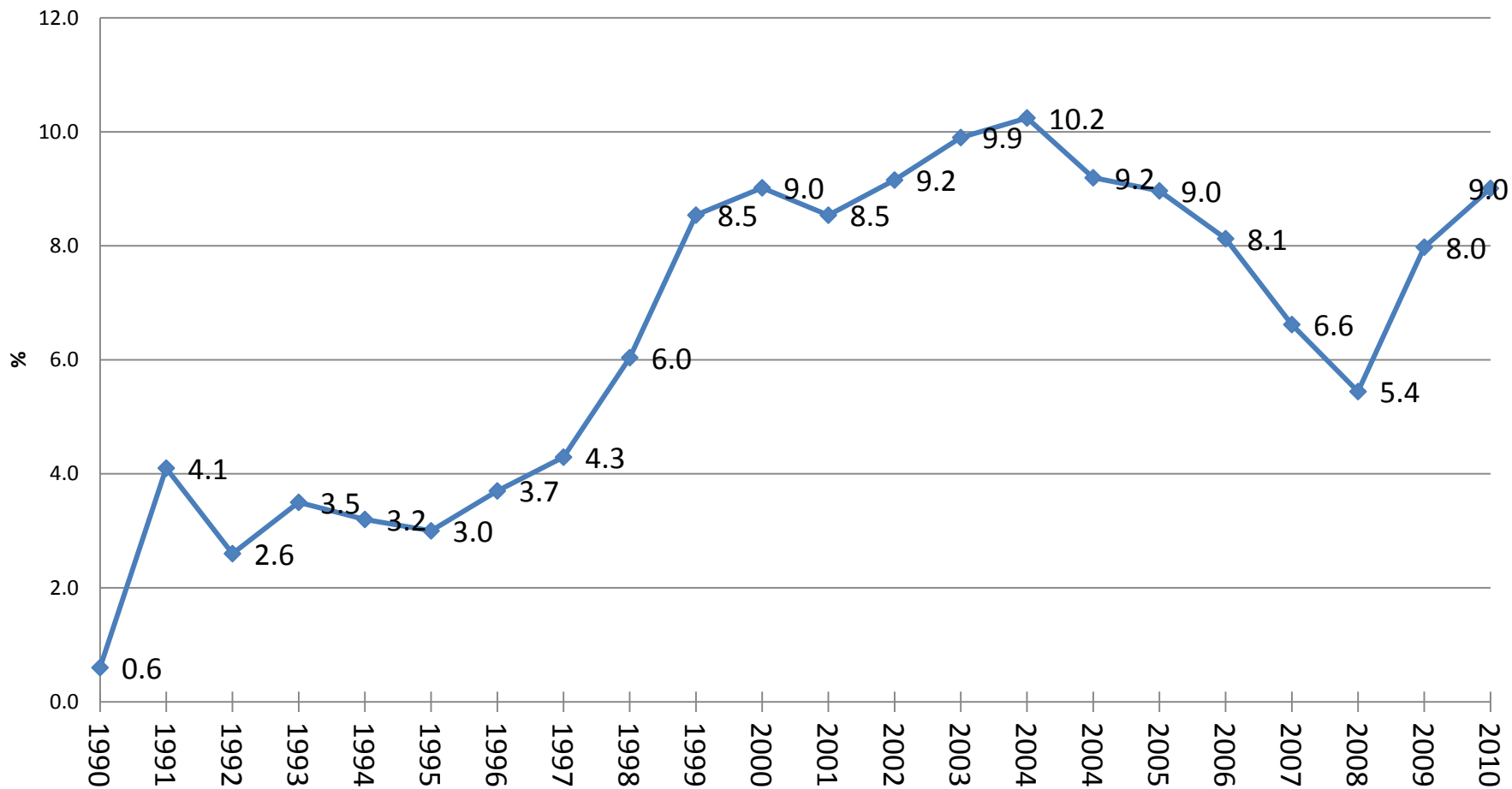
Další pojmy

- **Volné pracovní místo** – jen ta místa, která jsou podle výše zmíněného zákona o zaměstnanosti označena jako vhodná pro zprostředkování. Tato pracovní místa musí přitom splňovat následující kritéria:
 - z pracovního místa je řádně placeno sociální pojištění
 - týdenní pracovní doba činí alespoň 80 % týdenní pracovní doby stanovené zákoníkem práce - časově neomezené nebo omezené pracovní místo (na dobu minimálně 3 měsíců).
- **Počet uchazečů na jedno volné pracovní místo** je podíl počtu uchazečů o zaměstnání a počtu volných pracovních míst.
- **Míra dlouhodobé nezaměstnanosti** vyjadřuje podíl počtu nezaměstnaných jeden rok a déle na celkové pracovní síle (v procentech), kde v čitateli je počet nezaměstnaných jeden rok a déle a ve jmenovateli je celkový počet osob s jediným nebo hlavním zaměstnáním plus celkový počet nezaměstnaných.

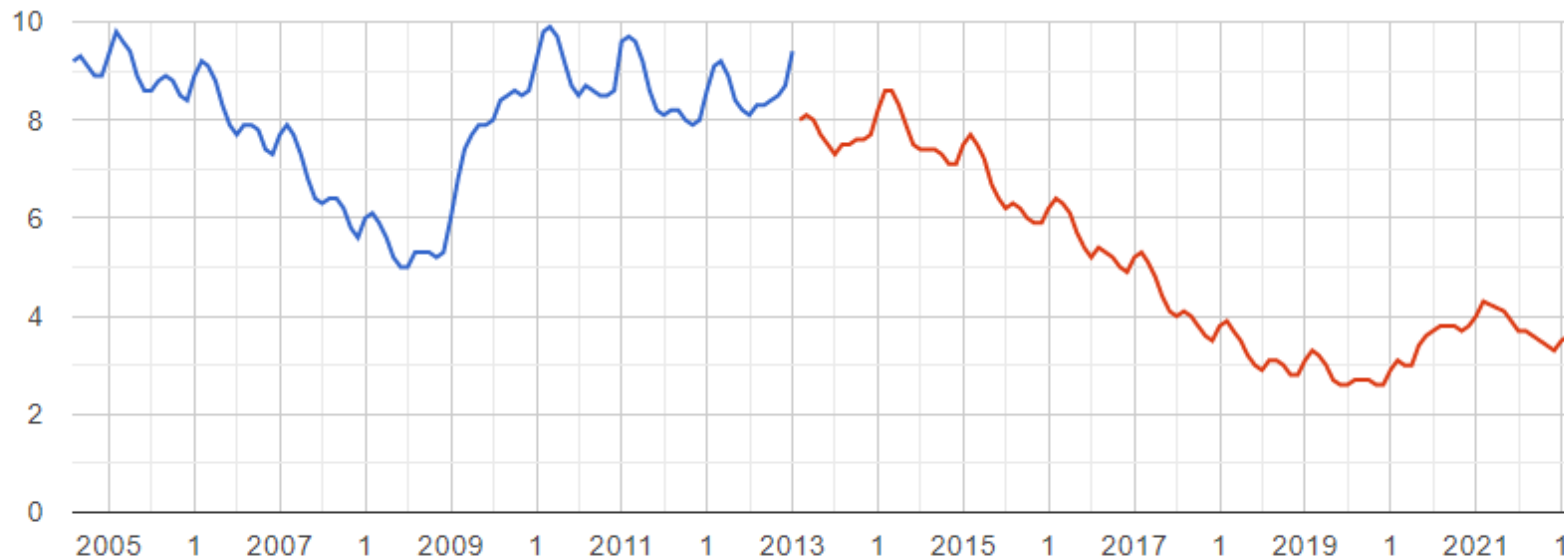
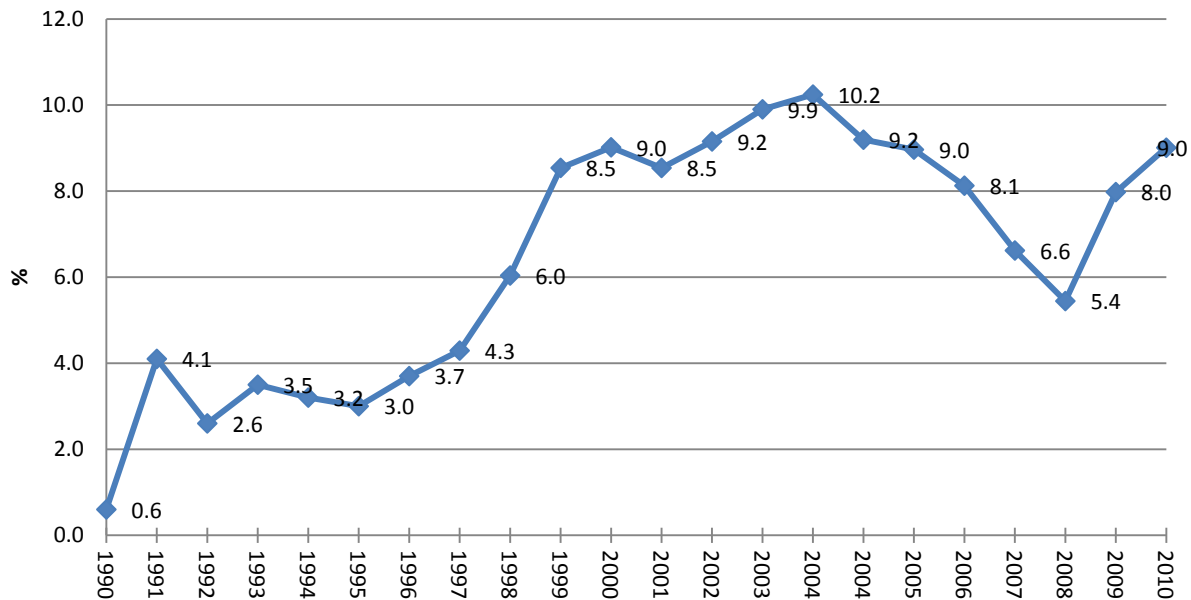
Vývoj počtu uchazečů o zaměstnání a volných pracovních míst



Míra nezaměstnanosti v ČR v letech 1990 - 2010

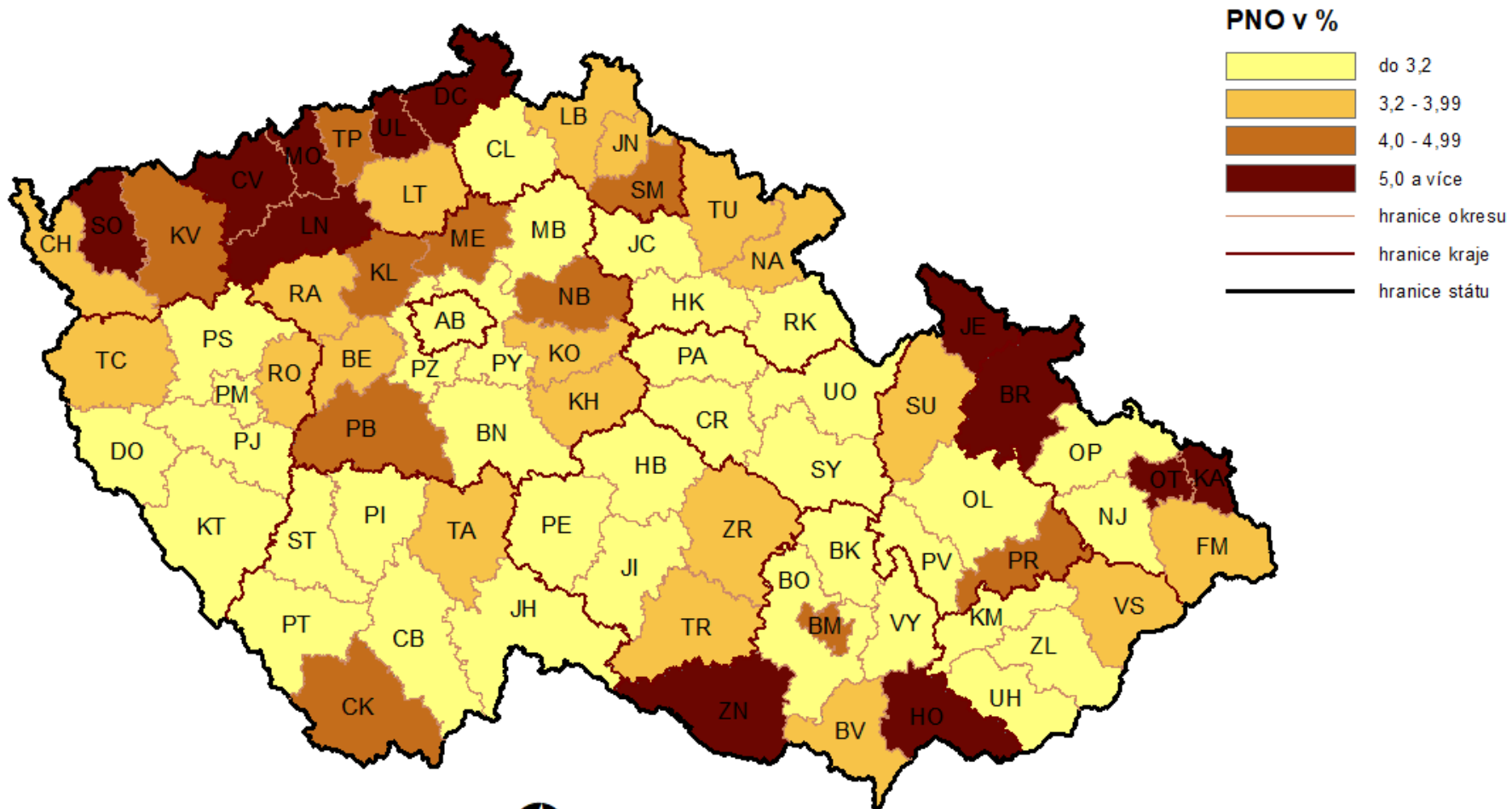


Míra nezaměstnanosti v ČR v letech 1990 - 2010



— Míra nezaměstnanosti [%] — Podíl nezaměstnaných osob (PNO) [%]

PODÍL NEZAMĚŠTNANÝCH OSOB (PNO) NA POČTU OBYVATEL v okresech České republiky k 28. 2. 2022

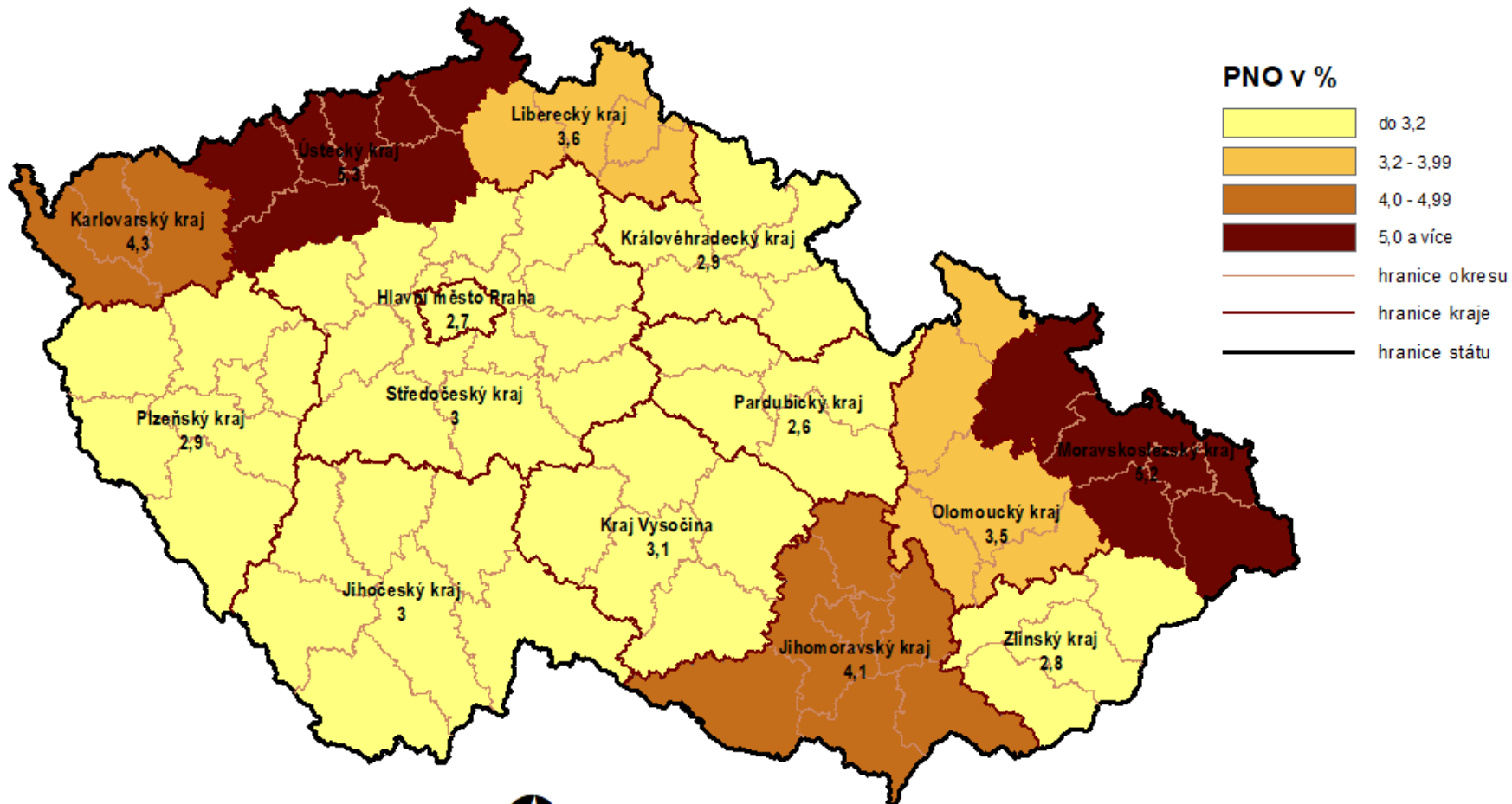


0 25 50 75 100 km

© Úřad práce ČR, GŘ
Datum zhotovení 1. 3. 2022
Zdroj dat: MPSV, ČSÚ

<https://www.mpsv.cz/web/cz/mesicni>

PODÍL NEZAMĚŠTNANÝCH OSOB (PNO) NA POČTU OBYVATEL v krajích České republiky k 28. 2. 2022



0 25 50 75 100 km

© Úřad práce ČR, GŘ
Datum zhotovení 1. 3. 2022
Zdroj dat: MPSV, ČSÚ

<https://www.mpsv.cz/web/cz/mesicni>

Typologie nezaměstnanosti

- **Cyklická nezaměstnanost** souvisí s hospodářským cyklem společnosti a objevuje se v období recese, kdy celková poptávka po práci je nízká. V období hospodářské recese se spotřeba i produkce společnosti snižují, nezaměstnanost se zvyšuje ve většině oblastí. Považována za nezaměstnanost nedobrovolnou.
- **Sezónní nezaměstnanost** souvisí s tím, že některé subjekty mají práci pouze v určitém ročním období. To se týká zejména zemědělství (sezónnost sklizňových prací), turistického ruchu, říční plavby, některých technologií v potravinářském průmyslu (cukrovary), atd.

Důsledky nezaměstnanosti

- Jeden z ústředních problémů společnosti. Dvě základní kategorie dopadu:
 - **1. Ekonomický dopad:** Vysoká nezaměstnanost je projevem neefektivního nakládání se zdroji, protože během depresí, kdy je nezaměstnanost vysoká, produkuje ekonomika pod hranicí svých produkčních možností. Ztráty, ke kterým dochází, jsou největším doložitelným plýtváním zdrojů soudobých ekonomik. Jde hlavně o důsledek cyklické nezaměstnanosti.
 - **2. Sociální dopad:** Nezaměstnanost ovlivňuje také život lidí. Sociální dopad má zejména dlouhodobá nedobrovolná nezaměstnanost. Ekonomické obtíže ovlivňují emoce a rodinný život lidí. Následkem může být i zhoršování fyzické i psychické kondice, vyšší výskyt srdečních chorob, alkoholismus, růst kriminality, stres, extrémně i smrt.

Aktivní politika zaměstnanosti (APZ)

- Dle Zákona č. 435/2004 Sb., o zaměstnanosti ve znění pozdějších předpisů

Tab. 1: Struktura zaměstnanosti v Jihomoravském kraji (JMK) a České republice v období 2015–2019 (v %)

Sektory a odvětví	2015		2016		2017		2018		2019	
	JMK	ČR	JMK	ČR	JMK	ČR	JMK	ČR	JMK	ČR
I. sektor	2,6	2,9	2,8	2,9	3,1	2,8	2,8	2,8	2,9	2,7
II. sektor	36,1	38,0	37,1	38,1	36,9	38,1	36,3	37,5	35,2	37,2
průmysl	27,9	30,2	27,8	30,5	28,1	30,5	28,4	30,2	28,2	30,1
<i>těžba a dobývání</i>	0,3	0,8	0,2	0,8	0,2	0,6	0,2	0,6	0,2	0,6
<i>zpracovatelský</i>	25,7	27,3	25,8	27,8	26,4	27,9	26,4	27,5	26,2	27,4
<i>výroba a rozvod energií</i>	1,0	1,0	1,1	1,0	0,7	1,0	0,9	1,0	0,9	0,9
<i>zásobování vodou, odpady</i>	0,8	1,1	0,7	1,0	0,7	1,1	0,9	1,1	1,0	1,2
stavebnictví	8,1	7,9	9,3	7,5	8,9	7,5	7,9	7,3	7,0	7,1
III. sektor	61,4	59,1	60,1	59,0	60,0	59,1	60,9	59,7	61,9	60,1
velkoobchod a maloobchod	12,0	12,2	11,9	11,8	10,5	11,5	10,6	11,6	12,1	11,2
doprava a skladování	5,5	5,9	5,4	6,1	5,8	6,3	5,9	6,2	6,2	6,6
ubytování, stravování a pohostinství	3,4	3,9	2,8	3,6	3,1	3,3	3,4	3,5	3,2	3,7
informační a komunikační činnosti	3,5	2,8	3,9	2,9	3,6	2,9	3,9	3,2	3,8	3,2
peněžnictví a pojišťovnictví	2,3	2,3	2,7	2,3	2,0	2,2	2,2	2,2	2,5	2,2
činnosti v oblasti nemovitostí	1,4	0,9	0,9	0,8	0,9	0,8	0,7	0,9	0,8	0,8
profesní, vědecké a technické činnosti	5,6	4,7	5,9	4,9	5,4	5,1	5,5	5,0	5,0	4,9
administrativní a podpůrné činnosti	2,5	2,6	2,4	2,5	2,1	2,5	2,8	2,5	2,5	2,6
veřejná správa a obrana	6,1	6,3	5,5	6,4	6,9	6,5	6,4	6,5	5,6	6,3
vzdělávání	7,8	6,4	7,4	6,6	7,4	6,6	7,4	6,6	7,8	6,6
zdravotní a sociální péče	7,1	7,0	7,0	7,0	7,5	7,2	7,0	7,0	8,0	7,4
kulturní, zábavní a rekreační činnosti	1,4	1,6	1,7	1,8	2,3	1,8	1,8	1,8	1,9	1,9
ostatní činnosti	2,1	1,8	1,8	1,7	1,7	1,7	1,9	1,8	1,8	1,8
celkem	100,0	100,0	100,0	100,0	100,0	100,0	100,0	100,0	100,0	100,0

Pramen: Trh práce v České republice 1993–2018, ČSÚ, 2019, Zaměstnanost a nezaměstnanost podle výsledků VŠPS - 1. čtvrtletí 2019, ..., Zaměstnanost a nezaměstnanost podle výsledků VŠPS - 4. čtvrtletí 2019, ČSÚ Praha, 2019, 2020, vlastní výpočty