

Půda v souvislostech

Část zeměpisná

Autoři:

Eduard Hofmann,

Fotografie

E. Hofmann, B. Rychnovský, J. Kolečka

Postup

- Výuka o půdě nemusí vždy vycházet z přírodovědného základu.
- Lze se na půdu podívat s pohledu jejího společenského využití.
- Nebo z pohledu environmentálního.

Když se řekne půda

Napište na papír a potom na tabuli tabuli, jaký význam může mít slovo půda – brainwritting.

Můžeme pak sestrojít pojmovou mapu.

Když se řekne půda

Trochu nadsázky rovněž neuškodí – jaké významy ještě může mít slovo půda?

- Půda jako součást domu.
- Půda jako místo – např. sešli se na půdě školy.
- Akademická půda.
- Zemědělská půda.
- Půda jako složka krajiny.

Atd.

Když se řekne půda

- **Motivační otázky, motivační obrázky:**

Po prohlédnutí obrázků, kde jsou různé typy krajin s rozdílným povrchem a rostlinami, použij k charakteristice půdy následujících přívlastků nebo jejich kombinace:

Bohatá, chudá, suchá, mokrá, kamenitá, písčitá, hlinitá, úrodná, neúrodná.

Poušť Namib





Knysna forest – Jižní Afrika

Welwitschia – louka – poušť Namib









Když se řekne půda

- Po vyhodnocení charakteristiky jednotlivých obrázků se pokuste napsat na tabuli, co může ovlivnit vlastnosti půdy.
- Zamyslete se, jak půdu ovlivňuje podnebí.
- Zamyslete se, jak půdu ovlivňuje nadmořská výška.
- Zamyslete se, jak půdu ovlivňuje člověk.

Když se řekne půda

- **Motivační otázky, motivační obrázky:**

Po prohlédnutí obrázků, kde jsou různé typy využití půdy, použij k jejich pojmenování následujících přívlastků nebo jejich kombinace:

Orná půda, lesní půda, louky a pastviny...







Které zaměstnání potřebuje nejvíce půdu?

- Název zaměstnání urči z následujících obrázků.
- Všímej si způsobů hospodaření s půdou a označ, který je zastaralý, a který je modernější.
- Napiš, kterého způsobu se používá v okolí tvého bydliště.
- Podle leteckého snímku okolí bydliště pojmenuj využití ploch, které na nich uvidíš.







Změny využití půdy

- Z následujících snímků vyber stejnou část krajiny a popiš, jak se změnilo využívání půdy v průběhu 50 let.



Využití půdy

Popiš, co vidíš na starém a na novém snímku okolí tvého bydliště a napiš, jaký je mezi nimi rozdíl.



Máme půdu chránit ?

Environmentální pohled

Prohlédněte pozorně následující obrázky a řekněte, co je na nich z hlediska ochrany půdy dobře a co špatně.

Pokud si půdy nebudeme vážit, nebudeme mít co jíst !!!









Jak člověk zmenšuje půdní fond:

- výstavbou sídel, silnic, železnic... - -
- nesprávným hospodařením, které podporuje odnos půdy....
- přemýšlejte a vyjmenujte vliv člověka na půdu v okolí vašeho bydliště.





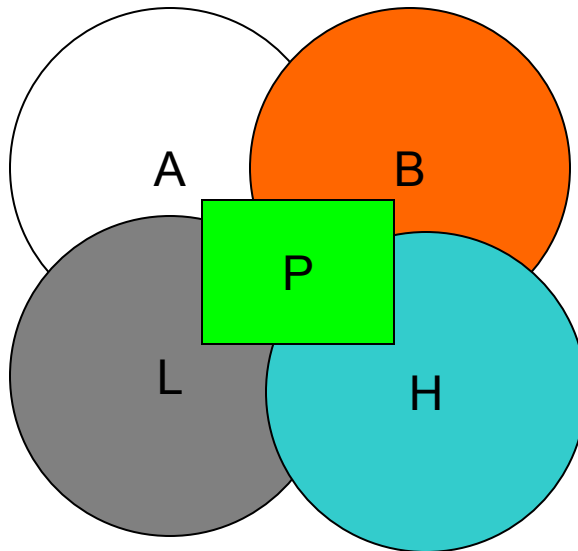
Přírodovědný pohled

Půdní obal Země tzv. pedosféra

Pedosféra leží v části krajinné sféry, kde se sféry stýkají a částečně prolínají.

A – atmosféra, B – biosféra, L – litosféra, H - hydrosféra

P - pedosféra



Půda jako složka krajiny.

Půda se skládá:

- a) Z neživých složek – půdní skelet, půdní vzduch, půdní voda, humus;
- b) Z živých složek – půdní mikroorganismy, půdní rostlinstvo a živočišstvo.

Přítomnost všech složek v půdě lze dokázat jednoduchými pokusy.

Půda jako složka krajiny.

Půdy vznikají působením půdotvorných pochodů (zvětráváním), které jsou ovlivněny především:

- nadmořskou výškou a sklonem svahů;
- podnebím (teplota a srážky, sluneční radiace);
- biotou (hlavně vegetací, působením organismů);
- působením člověka.

Půdy se vyznačují vlastností, kterou označujeme jako **úrodnost**.

Půdní druhy

V závislosti na **druhu horniny** a způsobu jejího **zvětrávání** dochází ke vzniku různých půdních druhů. **Půdní druhy** rozlišujeme podle **zrnitosti** půdy. Zrnitost je určena velikostí zvětralých částic, jimiž jsou např.: kamínky, písek.

Rozlišujeme tyto **základní půdní druhy**:

- půdy písčité,
- půdy hlinité,
- půdy jílovité.

Půdní typy

V půdě jsou podle daných přírodních podmínek (podnebí, nadmořská výška, vegetace) vytvořeny **vrstvy odlišné barvy**. Barevná odlišnost vrstev půdy je dána různým obsahem vody, živin, různou zrnitostí a zastoupením různých organismů. **Jednotlivé vrstvy nazýváme půdní horizonty.**

Půdní horizonty

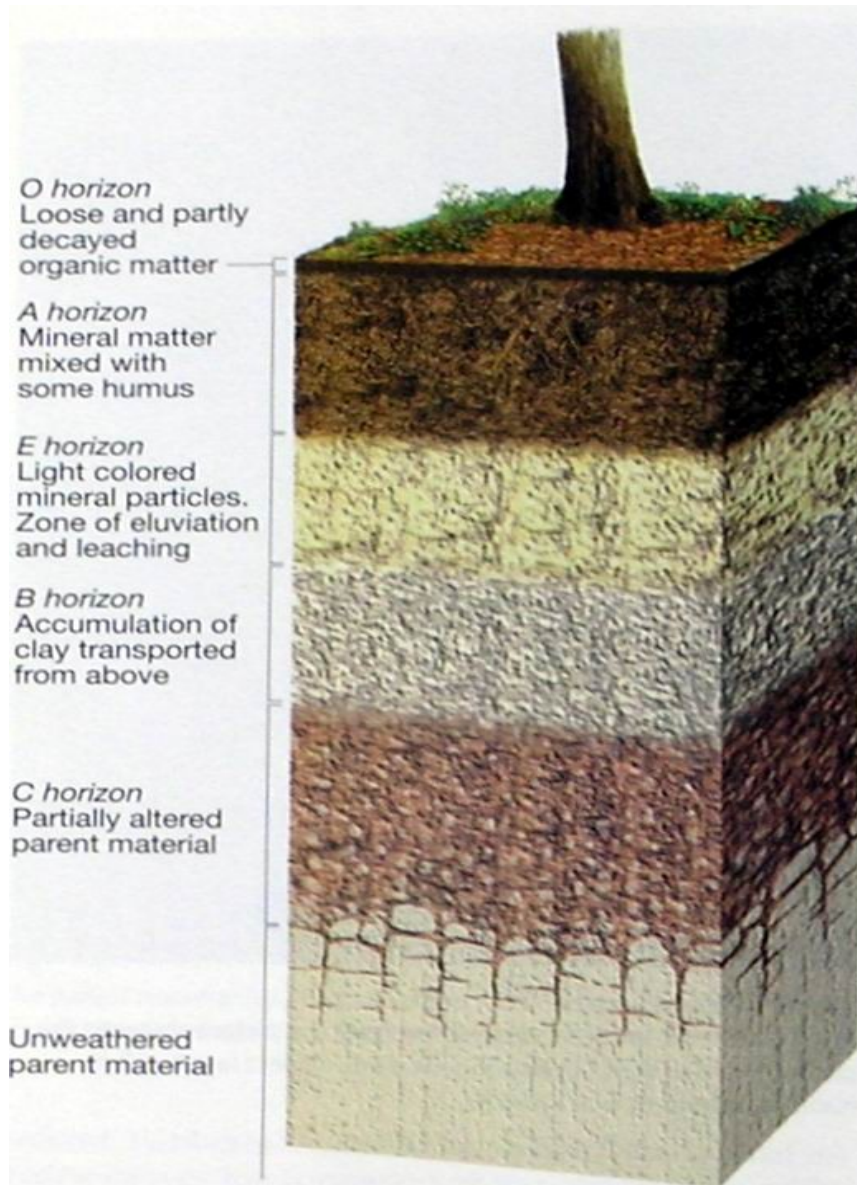


Figure 2.15

Cvičení se Školním atlasem ČR

Školní atlas ČR, Kartografie Praha

1. Skupina

Úkoly

- Podle mapy půd – str. 21- najděte oblasti, kde jsou v ČR černozemě. Vyznač je v obrysové mapce ČR.
- Seznam se s charakteristikou černozemí.
- Podle mapy podnebí – str. 16 - stručně charakterizuj podnebí v oblastech s černozemní půdou v ČR.
- Podle mapy zemědělství str. 25 – stručně popiš pěstování rostlin a živočichů v této oblasti.

Cvičení se Školním atlasem ČR

Školní atlas ČR, Kartografie Praha

2. Skupina

Úkoly

- Podle mapy půd – str. 21- najděte oblasti, jaké převládají půdy v oblasti Českomoravské vrchoviny. Vyznač je v obrysové mapce ČR.
- Seznam se s charakteristikou půd, které tam jsou.
- Podle mapy podnebí – str. 16 - stručně charakterizuj podnebí na Českomoravské vrchovině.
- Podle mapy zemědělství str. 25 – stručně popiš pěstování rostlin a živočichů v této oblasti.

Cvičení se Školním atlasem ČR

Společenský pohled

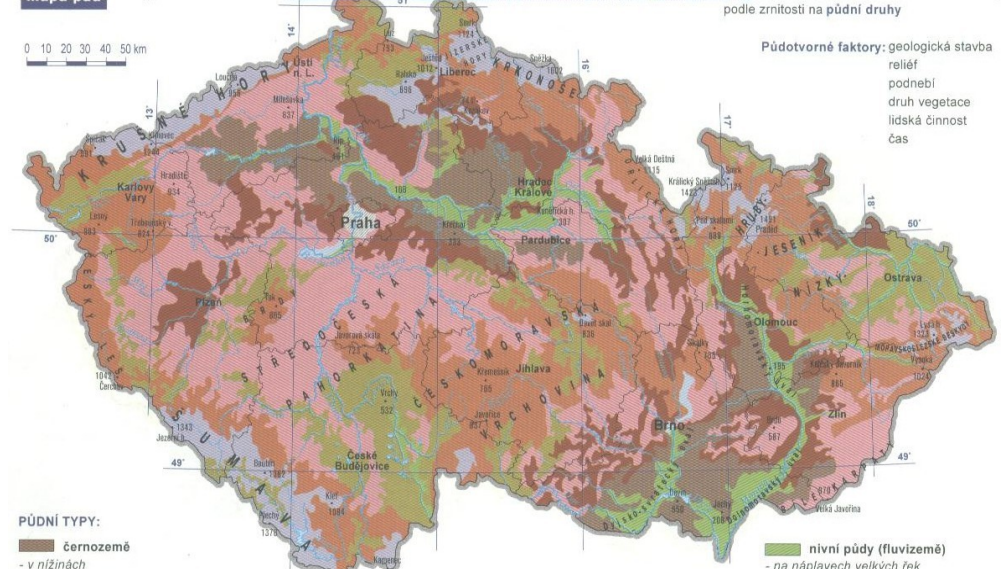
Školní atlas ČR, Kartografie Praha

3. Skupina

Úkoly

- Podle mapy půd – str. 21- najděte oblasti, jaké převládají půdy v oblasti Šumavy. Vyznač je v obrysové mapce ČR.
- Seznam se s charakteristikou půd, které tam jsou.
- Podle mapy podnebí – str. 16 - stručně charakterizuj podnebí na Šumavě.
- Podle mapy zemědělství str. 25 – stručně popiš pěstování rostlin a živočichů v této oblasti.

Mapa půd



Půdotvorné faktory: geologická stavba
relief
podnebí
druh vegetace
lidská činnost
čas

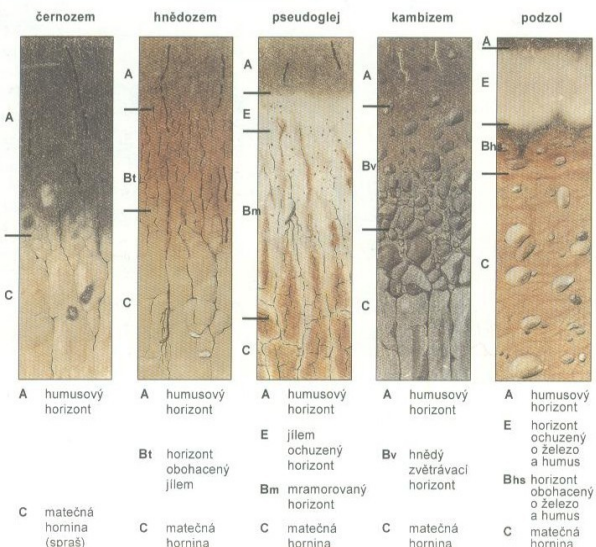
PŮDNÍ TYPY:

- černozemě**
 - v nížinách
 - mocný humusový horizont leží přímo na mateční hornině, kterou je spraš
 - nejúrodnější půdy, typické pro kukuřično-řepašské oblasti
- hnědozemě a luvizemě**
 - v mírně zvlněném terénu v nízkých pahorkatinách
 - humusový horizont do 30 cm leží na jílem obohačeném horizontu, mateční horninou je spraš
 - velice úrodné půdy, typické pro obilnářské a řepašské oblasti
- zamokřené půdy (pseudogleje a gleje)**
 - půdy převážně povrchovou nebo spodní vodou
 - mateční horninou jsou hlavně těžší substráty (např. jíly, slíny)
 - obdělávání ztěžuje špatná propustnost, typické pro louky

- kambizemě (hnědé lesní půdy) nižších poloh**
 - v pahorkatinách a vrchovinách
 - bohaté na živiny, vznikly ze zvětralín většiny hornin (hlavně žul a rul)
 - typické pro pískovinné a bramborářské oblasti
- kambizemě (hnědé lesní půdy) vyšších poloh**
 - ve vrchovinách a hornatinách
 - chudé půdy štěrkovitých a svažitých poloh
 - typické pro pastviny a lesy

- nivní půdy (fluvizemě)**
 - na náplavech velkých řek
 - půdní horizonty nejsou plně vyvinuté
 - typické pro louky
- podzoly**
 - slabý vyluhovaný humusový horizont
 - velmi chudé půdy
 - typické pro jehličnaté lesy
- rendziny**
 - v krasových oblastech na vápencích
 - malý humusový horizont s vyšším obsahem štěrku, který brání intenzivnímu zemědělskému využití
 - typické pro lesy a louky

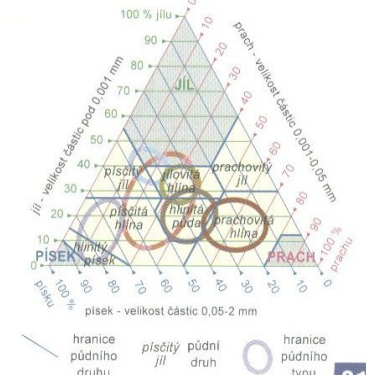
Půdní profily hlavních půdních typů



Půdní druhy

- písčité a hlinitopísčité půdy**
 - LEHKÉ PŮDY, dobře propouštějí vodu, snadno vysychají
- písčitohlinité a hlinité půdy**
 - STŘEDNĚ TĚŽKÉ PŮDY, nejúrodnější půdy
- jílovité a jílovitohlinité půdy**
 - TĚŽKÉ PŮDY, špatně propouštějí vodu

ZRNITOSTNÍ TROJÚHELNÍK - k určení půdního druhu podle zastoupení pevných částic (jíl, prachu a písku) v půdě



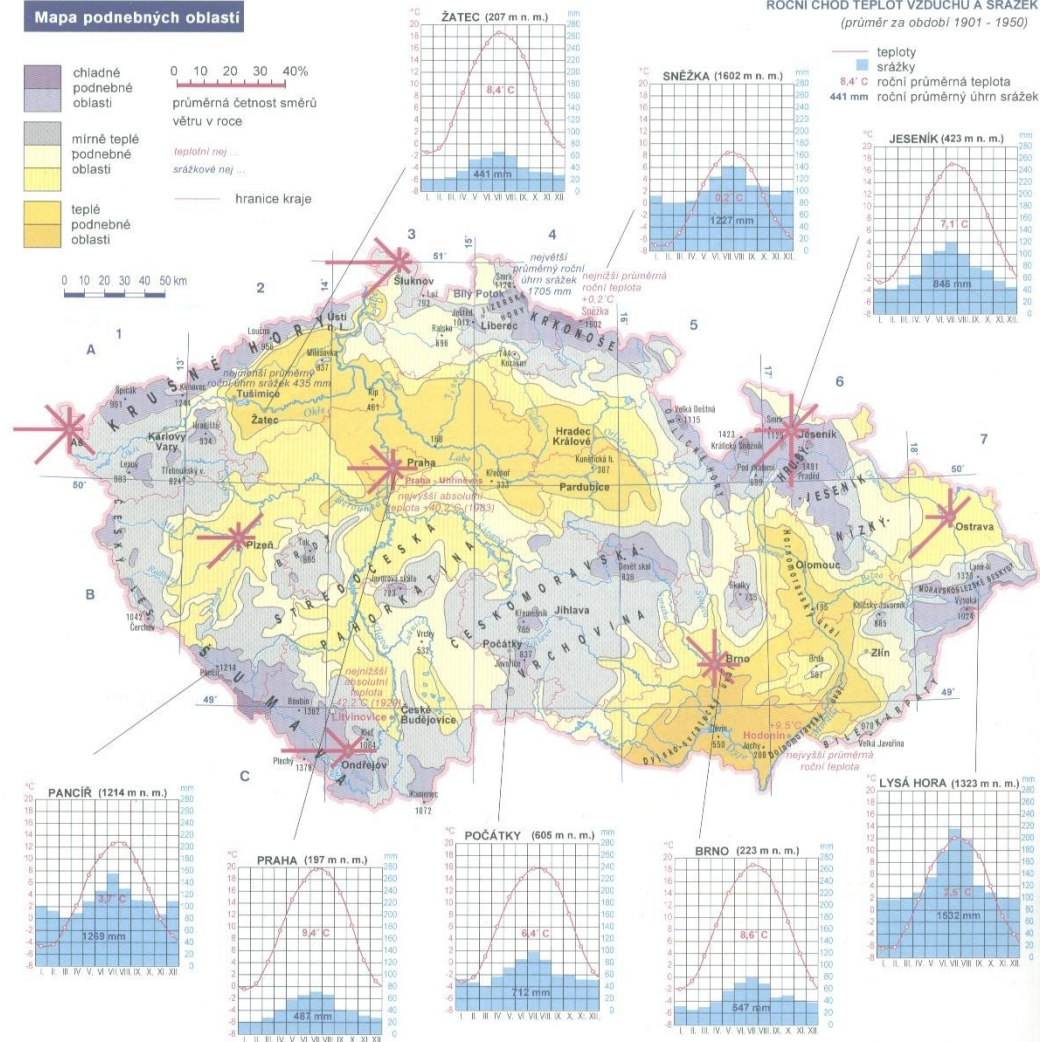
Podnebí ČR

- podnebí v ČR je mírné (se střídáním 4 ročních dob),
přechodné mezi oceánským podnebím západní Evropy
a kontinentálním podnebím východní Evropy

- hlavním činitelem podnebí v ČR je výšková členitost (s nadmořskou výškou klesá teplota a zvyšují se srážky),
rozdíl v zeměpisné šířce (2°30' 13') a zeměpisné délce (6°46' 07') mají na podnebí ČR jen malý vliv

PODNEBÍ

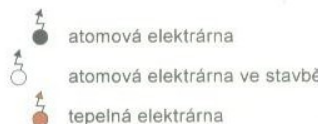
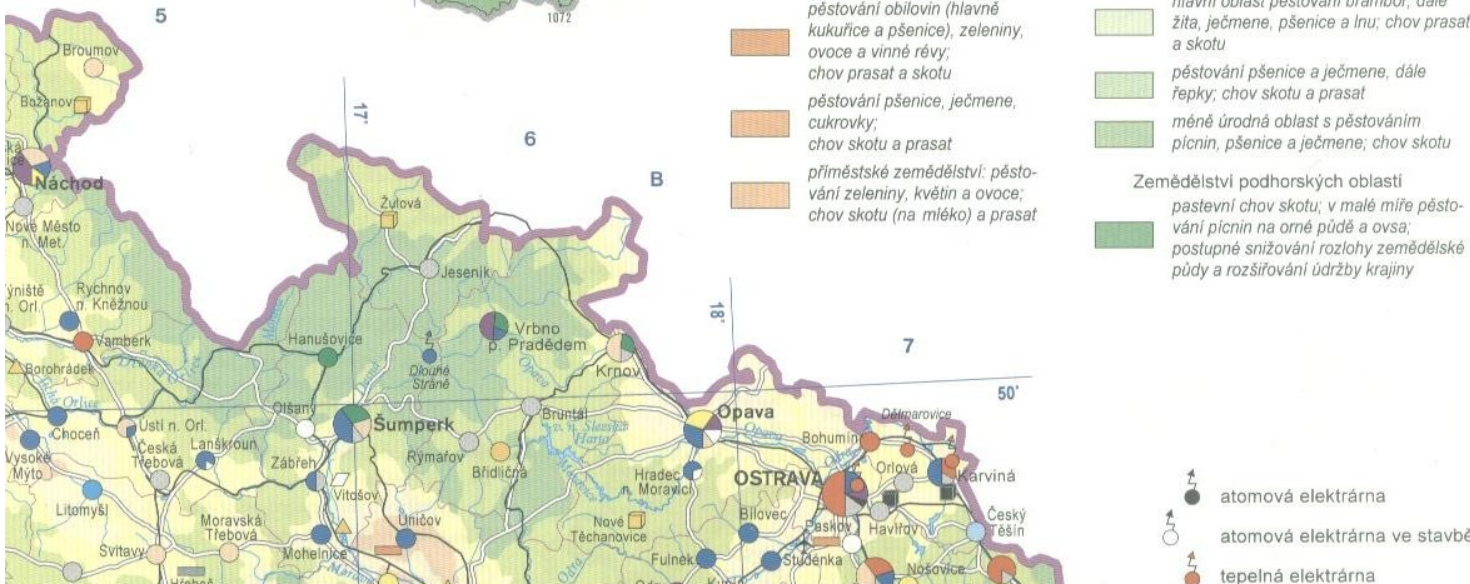
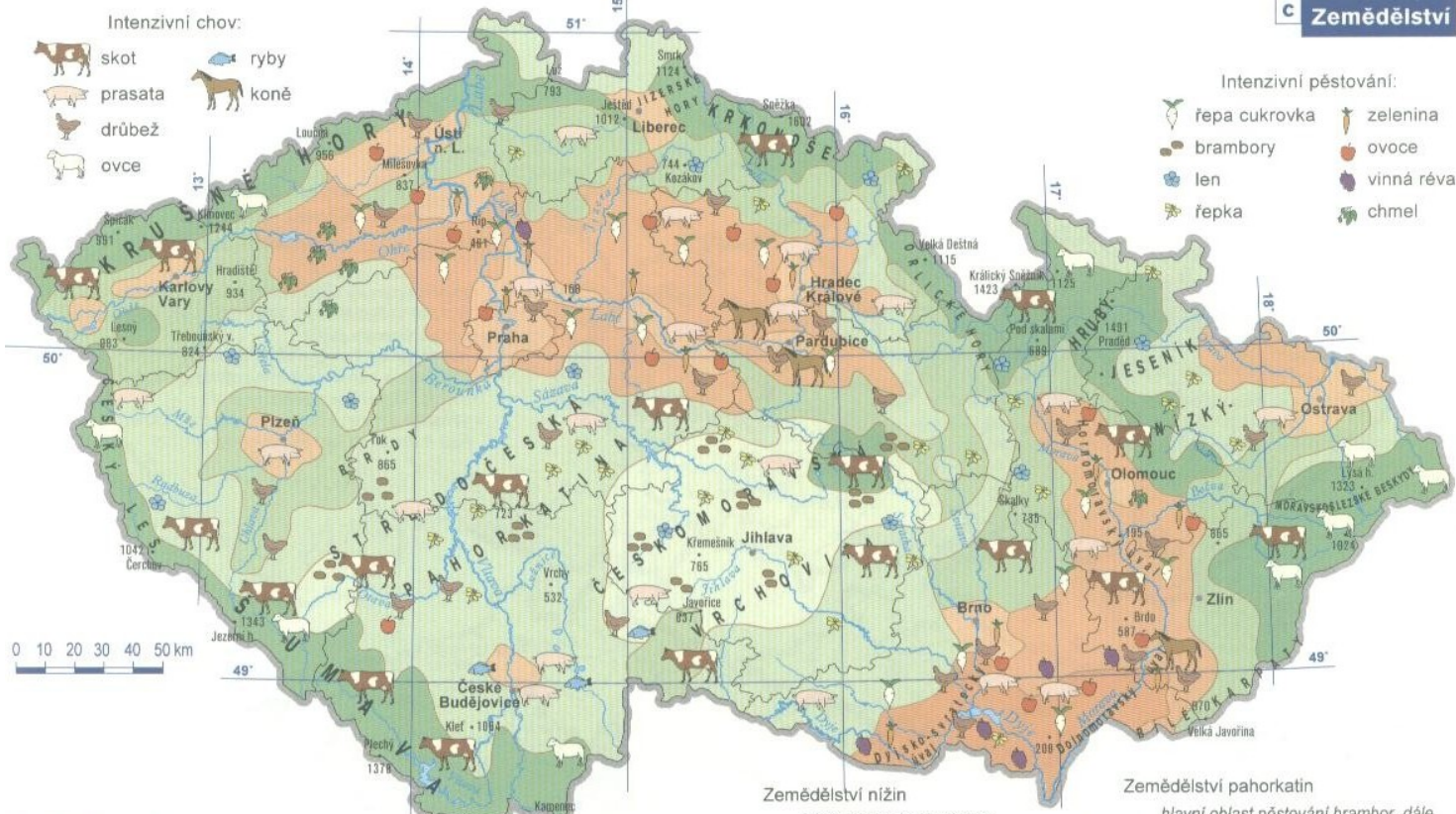
Mapa podnebných oblastí



PODNEBNÉ OBLASTI

Klimatické charakteristiky	Chladné podnebné oblasti	Mírně teplé podnebné oblasti	Teplé podnebné oblasti
Počet letních dnů (max. teplota $\geq 25^{\circ}\text{C}$)	0 - 30	10 - 30	20 - 40
Počet mrazových dnů (min. teplota $\leq -0,1^{\circ}\text{C}$)	140 - 180	140 - 180	110 - 160
Počet ledových dnů (max. teplota $\leq -0,1^{\circ}\text{C}$, tzn. celodenní mraz)	60 - 70	40 - 70	40 - 50
Průměrná teplota v lednu (v $^{\circ}\text{C}$)	-5 až -7	-3 až -6	-2 až -5
Průměrná teplota v červenci (v $^{\circ}\text{C}$)	12 - 15	14 - 16	16 - 17
Průměrný počet dnů se srážkami 1 mm a více	120 - 140	120 - 140	100 - 120
Srážkový úhrn ve vegetačním období (v mm)	500 - 700	500 - 700	350 - 450

Zemědělství v ČR



Cvičení se Školním atlasem ČR

- Skupiny se navzájem seznámí s výsledkem své samostatné práce.

Informační zdroje

- Tématické mapy – portál životního prostředí-
www.env.cz, atlasy, samostatné půdní mapy.
- Fyzická geografie – pedogeografie.
- Demek, J. *Vybrané kapitoly z krajinné ekologie*. Brno 1999.
- Půdy ČR.
- Noviny, časopisy.
- www.mapy.cz
- Vlastní fotogalerie.