



Pardubický kraj

Využití webových stránek Pardubického
kraje pro výuku zeměpisu na základní
škole

Bc. Adrián Janík, 481731

Bc. Antonín Pospíšil,
481592

Webové
stránky

www.pardubickykraj.cz

O Pardubickém kraji

Rozloha: 4 519 km²

Počet obyvatel: 521 435

Nejvyšší bod:

Králický Sněžník 1424 m n. m.



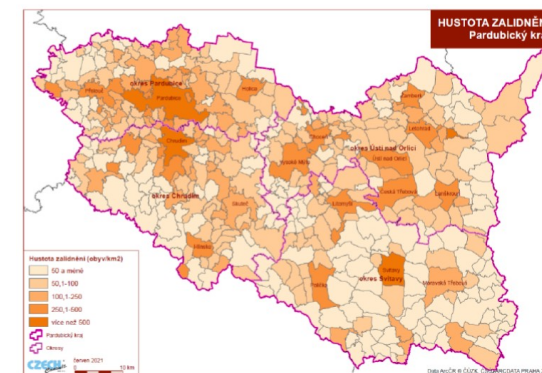
Více informací ›

Úvodní stránka

- Hned na úvodní straně je tato stručná tabulka se základními údaji o kraji. Po rozkliknutí „Více informací“ nás to přesměruje na web ČSÚ s daty o Pardubickém kraji.
- www.czso.cz/csu/xe/domov

Plán dopravní obslužnosti Pardubického kraje na období 2021 - 2026.

- Doprava / Silniční hospodářství → Dopravní obslužnost → Plán dopravní obslužnosti
- Touto cestou se lze proklikat k plánu dopravní obslužnosti. V něm se nachází hned několik zajímavých tematických map, které by se daly použít ve výuce. Jako příklad jsme vybrali hustotu zalidnění a rekreační a turistické oblasti. V dokumentu je také několik tabulek vhodných pro výuku. Zde jsme jako příklad vybrali seznam nejnavštěvovanějších turistických cílů v kraji.
- <https://www.pardubickykraj.cz/dopravni-obslužnost/87491/plan-dopravni-obslužnosti-pardubického-kraje>



Turistický cíl	Počet návštěvníků
Stezka v oblacích - Dolní Morava	cca 300 tis. návštěvníků
Veselý kopec - Muzeum v přírodě Vysočina	83,6 tis. návštěvníků
Hrad Svojanov	83,5 tis. návštěvníků
Národní hřebčín Kladruby n. Labem	71,7 tis. návštěvníků
Státní zámek Litomyšl	53,3 tis. návštěvníků
Východočeské muzeum v Pardubicích - Zámek	44,02 tis. návštěvníků
Muzeum loutkářských kultur v Chrudimi	37,45 tis. návštěvníků
Statní hrad Kunětická hora	34,20 tis. návštěvníků
Muzeum čs. opevnění - Hůrka	27 tis. návštěvníků
Památník Ležáky	23 tis. návštěvníků

Plán rozvoje sportu v Pardubickém kraji 2018 -2025

- Kultura / Sport / Cestovní ruch → Sport → Plán rozvoje sportu
- Touto cestou se lze dostat k plánu rozvoje sportu. I v tomto dokumentu můžeme nalézt v přílohách vhodné materiály pro výuku. Zde jsme si vybrali provedenou SWOT analýzu sportovního prostředí v kraji jako příklad pro SWOT analýzy obecně.
- <https://www.pardubickykraj.cz/pl-an-rozvoje-sportu>

Tabulka č. 2: SWOT analýza sportovního prostředí v kraji

Silné stránky	Slabé stránky
<ul style="list-style-type: none">• geografické podmínky vhodné pro široký okruh sportovních činností,• kvalitní a velmi hustá síť turistických stezek pro pěší turistiku (KČT) na celém území kraje,• existence několika moderních a konkurenceschopných lyžařských areálů nabízejících komplexní služby i pro náročnou klientelu,• vybudovaná a stabilní struktura střešních organizací a sportovních svazů,• velký počet TJ/SK/SH ČMS – SDH⁴,• konání pravidelných významných sportovních akcí v krajském městě Pardubice.	<ul style="list-style-type: none">• materiálně technická základna pro rekreační i výkonnostní sport (nedostatečný počet sportovních hal, plaveckých bazénů, větších školních tělocvičen, letních hřišť a hřišť pro nové moderní sporty),• nedostatečně finančně ohodnocená trenérská činnost,• neexistence samostatného programu soustředěného na aktivitu obyvatel 60+• z 30 lyžařských areálů je pouze 6 oficiálně kategorizováno.
Příležitosti	Hrozby
<ul style="list-style-type: none">• zlepšení kvality a množství sportovního zázemí,• využití výhodných geografických podmínek pro sportovní činnost široké veřejnosti (pěší turistika, cykloturistika, lyžování aj.),• využívání zimních sportovních středisek i k pohybovým aktivitám v letním období,• 26% zastoupení obyvatel ve věku 60+, které je nutné motivovat k pohybovým aktivitám.	<ul style="list-style-type: none">• nedostatek finančních prostředků pro budování infrastruktury i podporu pravidelné činnosti klubů,• snížení členské základny v jednotlivých sportech,• stav běžných sportovišť (vysoké procento amortizace sportovních zařízení zejména v menších sídlech a malých TJ),• zánik sportovišť a tím i oddílů.

Krásy Pardubického kraje

- Kultura / Sport / Cestovní ruch → Cestovní ruch → Objevte kouzlo a krásy Pardubického kraje
- Tento prostor je vyhrazen nejspíše primárně pro turisty. Jsou zde ale stručně popsána přírodní a kulturně-historická specifika regionu a to ve formě stravitelné pro žáky základní školy.
- <https://www.pardubickykraj.cz/cestovni-ruch>

Kulturně-historické dědictví

Milovníci historie ocení skvost české renesanční architektury - zámek v Litomyšli včetně Klášterních zahrad; litomyšlský zámek je zapsán do seznamu památek chráněných UNESCO. Ze zámků stojí za návštěvu například i zámek v Pardubicích, Slatiňanech, Moravské Třebové nebo rokokový zámek Nové hrady. Pozornost si zaslouží rozhodně tři královská věnná města Chrudim s muzeem loutkářství, Polička s městskými hradbami a Vysoké Mýto s muzeem českého karosářství. Jejich historická jádra tvoří základ městských památkových rezervací a zón. Dominanty kraje tvoří i středověké hrady, případně jejich zříceniny na strategických výšinách – Litice, Rychmburk, Svojanov, Lichnice, Kunětická hora a Košumberk. Historii osídlení našeho území zachycuje Země Keltů - skanzen v Nasavrkách, pravěké město z mladší doby železné. Lidovou architekturu, bydlení, hospodaření drobných zemědělců Železných hor a Žďárských vrchů konce 19. stol. představuje Muzeum v přírodě Vysočina. V Letohradě v Muzeu řemesel (největší muzeum svého druhu v ČR) na Vás čeká více než 50 ucelených expozic řemesel a živností z období 1840-30 a další zajímavé expozice najdete v Tvrzi Orlice, taktéž v Letohradě. Rozsáhlý komplex Vojenského muzea Králíky a tvrz Bouda dokumentuje předválečnou etapu dějin v Králické pevnostní oblasti.

Dějiny naší země jsou úzce spjaty s dějinami křesťanství. K nejvýznamnějším církevním památkám v Pardubickém kraji patří poutní místo Hora Matky Boží (Hedeč) s kostelem Nanebevzetí Panny Marie, původně románský kostel sv. Bartoloměje v Pardubicích, gotický kostel sv. Vavřince ve Vysokém Mýtě, Piaristický chrám "Nalezení sv. Kříže" v Litomyšli, bezbariérově přístupné poutní místo Kostel Panny Marie Pomocnice křesťanů na Chlumku v Luži nebo židovská synagoga v Jevíčku a v Heřmanově Městci a spousta dalších.

Mnohé z historických areálů ožívají o víkendech atraktivními kulturními programy. Například v areálu litomyšlského zámku se každoročně koná jeden z nejvýznamnějších operních festivalů Evropy - Smetanova Litomyšl. Více než stoletou tradicí má nejstarší a nejtěžší dostih kontinentu Velká pardubická steeplechase. Mezi akce s dlouhou tradicí patří také plochodrážní závod Zlatá přílba v Pardubicích.

Krajina a příroda

Pro krajinu a přírodu Pardubického kraje je typická rozmanitost. Je to kraj kontrastů i vlídné pohody, od podhůří Orlických hor a masivu Králického Sněžníku, přes romantickou oblast Českomoravského pomezí a úrodné Polabí až k hřbetům Železných hor a Žďárským vrchům. Celá oblast Králického Sněžníku, se zbytky původní vegetace a vrchovištním rašeliništěm, byla po právu vyhlášena národní přírodní rezervací. Králický Sněžník je nazýván „střecha Evropy“, protože se tu nachází hlavní evropské rozvodí a také pramen řeky Moravy. K nádherným přírodním lokalitám kraje patří například také i Zemská brána v Orlických horách, Národní geopark Železné hory o rozloze 777 km² nebo malebná krajina rybníků a rákosí v okolí lázeňského městečka Lázně Bohdaneč. Na seznam světového kulturního dědictví UNESCO pod názvem "Kladruby nad Labem - Krajina pro chov koní v Kladrubech" je od roku 2019 zapsán Národní hřebčín Kladruby nad Labem. K výhledu do krajiny s nadhledem využijte některou z rozhleden nebo vyhlídkových míst, je jich zde přes 80!

Strategie cestovního ruchu Pardubického kraje 2016 - 2020

- Kultura / Sport / Cestovní ruch → Cestovní ruch → Dokumenty → Strategie cestovního ruchu
- V tomto dokumentu lze nalézt velké množství informací vhodných k použití ve výuce. Přestože nebyl od jiných dokumentů podobného typu v roce 2021 aktualizován, je plně nabytý informacemi pro výuku na ZŠ. Jako příklad jsme vybrali charakterizaci regionu po fyzickogeografické a socioekonomické stránce nebo tabulku vlivu cestovního ruchu na jednotlivé druhy hospodářství. Ale celý dokument určitě stojí za pozornost.
- <https://www.pardubickykraj.cz/dokumenty-cestovni-ruch>

Tabulka 81: Vliv cestovního ruchu na vybraná dílčí odvětví národního hospodářství (r. 2010)

Odvětví	Podíl CR na HDP (v %)	Podíl CR na celkové zaměstnanosti (v %)
Hotely a podobná zařízení	78,9	97,0
Druhé bydlení	100,0	-
Restaurace a podobná zařízení	32,7	42,0
Osobní železniční doprava	47,1	40,0
Osobní silniční doprava	30,0	30,0
Osobní lodní doprava	19,4	30,0
Osobní letecká doprava	83,2	95,0
Doplňkové služby osobní dopravy	14,0	16,0
Pronájem zařízení pro osobní dopravu	3,5	7,3
Cestovní kanceláře a podobná zařízení	100,0	100,0
Kulturní služby	22,5	32,2
Sportovní a rekreační služby	5,3	8,7

Zdroj: Koncepce státní politiky ČR v České republice na období 2014–2020, 2013

II. Socioekonomické podmínky

Pardubický kraj je složen ze čtyř okresů – Chrudim, Pardubice, Svitavy a Ústí nad Orlicí – měl k 31. 12. 2013 celkem 451 obcí. V kraji je celkem 38 měst, ve kterých žije více jak 62 % obyvatel kraje. Třemi největšími městy Pardubického kraje jsou Pardubice, Chrudim a Svitavy.

K 31. 12. 2013 v kraji žilo 515 985 obyvatel (z toho 254 797 mužů a 261 188 žen), což představuje 4,9 % celkového počtu obyvatel ČR. Nejlidnatějším okresem Pardubického kraje je okres Pardubice (168 569 obyvatel), následují okresy Ústí nad Orlicí (138 751 obyvatel), Svitavy (104 622 obyvatel) a Chrudim (104 043 obyvatel). Z hlediska věkové struktury obyvatelstva lze v roce 2013 proti roku předchozímu sledovat pokračující pokles počtu obyvatel ve věkové skupině 15–64 let (oproti roku 2012 o 1,0 %), naopak růst byl zaznamenán ve skupině 65letých a starších (o 3,1 %).

I. Fyzicko-geografická charakteristika

Pardubický kraj se nachází ve východní části Čech. **Polohu kraje** dále určují sousedící kraje – Středočeský, Královéhradecký, Olomoucký, Jihomoravský a Vysočina. Spolu s krajem Královéhradeckým a Libereckým tvoří region soudržnosti Severovýchod (tzv. NUTS 2). Část severovýchodní hranice kraje je zároveň i státní česko-polskou hranicí, odtud je kraj ohraničen jižní částí Orlických hor. Na severovýchodě je Pardubický kraj ohraničen svahy Králického Sněžníku a Hanušovické vrchoviny. Jih a jihovýchod je lemován vrchovinnými oblastmi Žďárských vrchů a Železných hor, střed a západ kraje je tvořen úrodnou Polabskou nížinou. Orlické hory, Žďárské vrchy a Železné hory přitom patří k chráněným krajinným oblastem kraje.

Tradice v Pardubickém kraji

- Kultura / Sport / Cestovní ruch → Publikace Tradice v Pardubickém kraji → Nositelé tradice
- V této části webu se můžeme seznámit s tradičními řemesly provozovanými v našem kraji a s lidmi, kteří tyto tradice stále udržují.
- <https://www.pardubickykraj.cz/nositele-tradice>

Nositele tradice



Zdeněk Bukáček

Výroba soustružených hraček

Pa**n** Zdeněk Bukáček žije a pracuje v Krouně u Hlinska a pokračuje ve výrobě hraček soustružených ze dřeva, které vyráběl již jeho dědeček a otec. Vyučil se v tehdejším Školském ústavu lidové umělecké tvorby v Praze v oboru umělecký zpracovatel dřeva. Při výrobě hraček je třeba dokonale znát vlastnosti používaného dřeva. Hlavním pomocníkem je soustruh (dnes elektrický), na němž vznikají jednotlivé části hraček. Tyto části se následně barví a malují se na ně detaily, k čemuž bývá opět využíván soustruh.



Lidová kultura

- Kultura / Sport / Cestovní ruch → Publikace Tradice v Pardubickém kraji → Nemateriální statky lidové kultury
- Zde jsou přehledně popsány jednotlivé lidové zvyky z našeho kraje a ke každému je vytvořen pěkný poster, který by se dal rovnou použít ve výuce. Jako příklad jsme vybrali masopustní průvody na Hlinecku, které jsou i zapsané na seznamu nehmotného dědictví UNESCO.
- <https://www.pardubickykraj.cz/nematerialni-statky-lidove-kultury>

Tradiční lidová kultura



Vesnické masopustní obchůzky a masky na Hlinecku

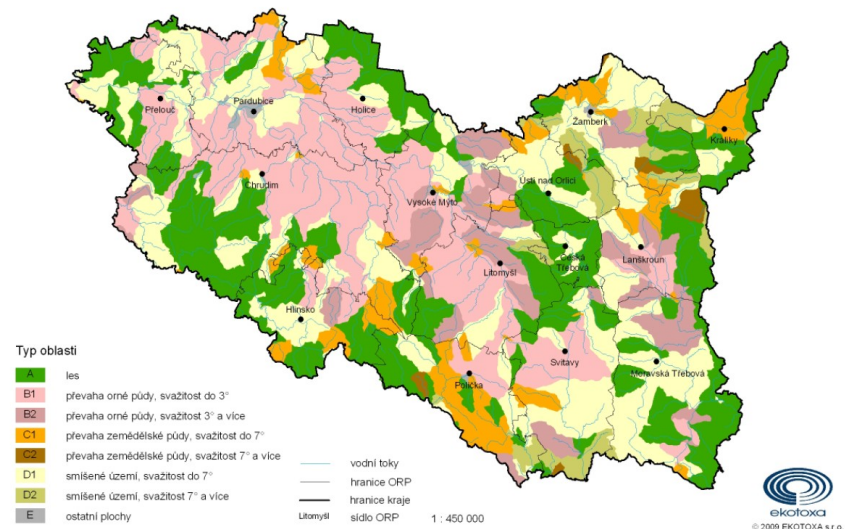
Na přelomu zimy a jara se v několika vesnicích na Hlinecku konají masopustní obchůzky. Jejich průběh, podoba masek a funkce zůstaly shodné s popisy dochovanými z přelomu 19. a 20. století. Obchůzky neorganizuje žádný folklorní soubor, jejich konání pouze zaštiťují sbory dobrovolných hasičů. Konají se spontánně z vlastní vůle a zájmu obyvatel.



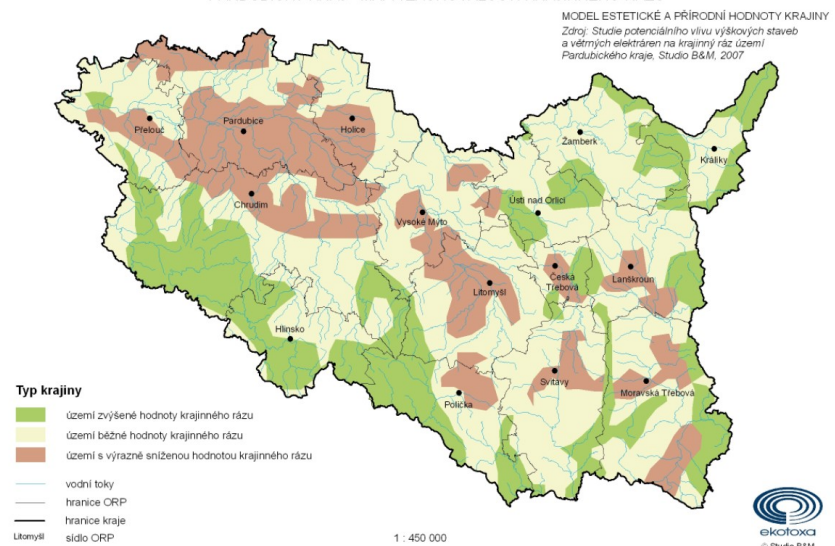
Aktualizovaná Koncepce ochrany přírody Pardubického kraje

- Životní prostředí / Zemědělství → Ochrana přírody → Aktualizovaná Koncepce ochrany přírody Pardubického kraje
- Na této stránce nalezneme obsáhlý dokument z roku 2012. Nejvíce nás zde ale zaujaly tematické mapy. Dvě podle nás pro výuku nejlepší zde uvádíme.
- <https://www.pardubickykraj.cz/aktualizovana-koncepce-ochrany-prirody/59281/aktualizovana-koncepce-ochrany-prirody-pardubickeho-kraje>

PARDUBICKÝ KRAJ - MAPA HOMOGENNÍCH OBLASTÍ



PARDUBICKÝ KRAJ - MAPA ZACHOVANOSTI KRAJINNÉHO RÁZU



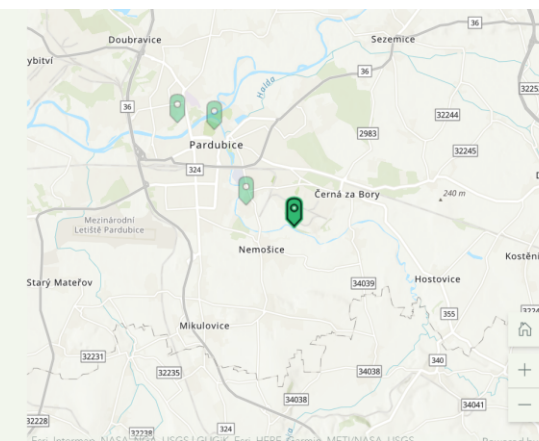
Přírodní zajímavosti Pardubicka

- Životní prostředí / Zemědělství → Ochrana přírody → Představení přírodních hodnot Pardubického kraje
- Přes sekci životní prostředí se na webu můžeme proklikat až k miniprůvodci o přírodních zajímavostech Pardubic a blízkého okolí. Zbytek kraje zatím bohužel není zpracován. Prezentace je zpracována ve formě krátkých textů, fotografií a mapy. Po prostudování by tato prezentace šla rovnou použít ve výuce.
- <https://storymaps.arcgis.com/stories/0d561f0fc2f048ffab97c7c09ab3602e>

Nemošická stráž a Chrudimka

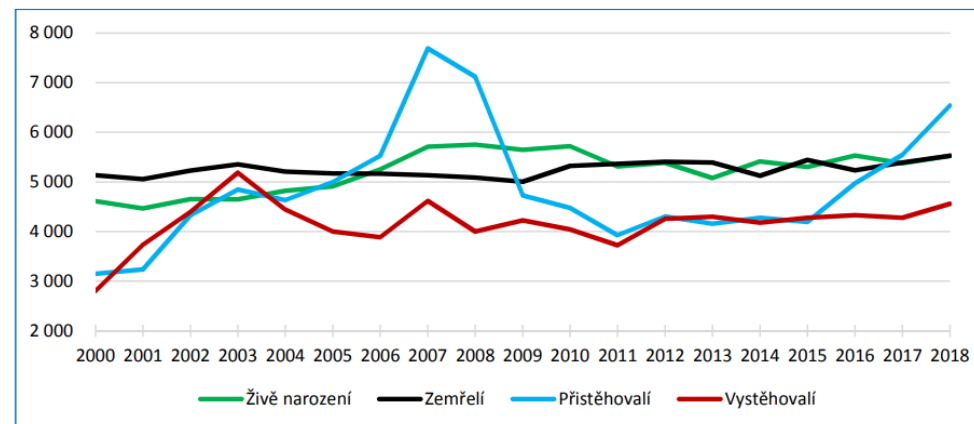
Nemošická stráž je přibližně kilometr dlouhá strmá opukovou stráž, která se nachází nad pravým břehem Chrudimky mezi Drozdicemi a Pardubičkami. V daném případě se jedná se o typickou ukázkou říční terasy s dubohabrovým porostem. Listnatý háj tvoří převážně habry, jilmy a javory babyky. Z křovin tu roste líška obecná, svída krvavá, brslen evropský a trnka obecná. Tato přírodovědně hodnotná lokalita byla již v roce 1982 prohlášena za přírodní památku. V jarním období stráž pokryje porost česneku medvědího a **dymnivek dutých**.

Dymnivka dutá je vytrvalá, 15–25 cm vysoká bylina, s dutou hlízou. Roste na čerstvých, vlhkých, kyprých, humózních půdách. Kvete ještě před olistěním stromů, nejčastěji od



Strategie rozvoje Pardubického kraje 2021- 2027

- Regionální rozvoj / Investice / Inovace → Odbor rozvoje → Regionální rozvoj → Strategie rozvoje Pardubického kraje
- Touto cestou se dostaneme k cennému dokumentu o rozvoji kraje. Jedná se o 237 stran dlouhý dokument nabytý statistickými daty a tematickými mapami z nichž se velká spousta dá použít ve výuce. Zde jsme jako příklady vybrali graf živě narozených, zemřelých, přistěhovalých a vystěhovalých a úryvek z textu o sociálně vyloučených lokalitách v kraji.
- <https://www.pardubickykraj.cz/strategie-rozvoje-pardubickeho-kraje-2021-2027>



Obr. 4: Počet živě narozených, zemřelých, přistěhovalých a vystěhovalých v Pardubickém kraji v letech 2000–2018

Pramen: ČSÚ, Veřejná databáze

Nejvíce obcí ohrožených sociálním vyloučením se podle dat z roku 2018 vyskytovalo v SO ORP Chrudim (5) a Moravská Třebová (4), naopak v SO ORP Holice, Litomyšl, Polička a Ústí nad Orlicí se nevyskytovala ani jedna obec z hlediska sociálního vyloučení ohrožená. Co se týče MAS působících na území kraje, mezi ty nejzatíženější patřily „MAS Moravskotřebovsko a Jevíčko o.p.s.“ (4 obce v kategorii ohrožená), „MAS ORLICKO, z.s.“ (3 obce v kategorii ohrožená) a „MAS Skutečsko, Košumbersko a Chrastecsko, z.s.“ (3 obce v kategorii ohrožená).