

# **ZeC016 Ekonomická geografie - CR**

KGE, PED MUNI, 2022



# Definice cestovního ruchu

- Synonymum – turizmus
- Široký pojem, mnoho forem – problém s definicí
- Komplexní společenský jev, který je souhrnem aktivit a jeho účastníků a souhrnem procesů budování a provozování zařízení se službami pro tyto účastníky včetně souhrnu aktivit osob, které tyto služby poskytují a zajišťují, aktivit spojených s využíváním, rozvojem a ochranou zdrojů pro cestovní ruch, souhrn politicky a veřejně správných aktivit a reakcí místní komunity a ekosystémů na uvedené aktivity (Zelenka, Pásková, 2012)
- Je společenskou aktivitou, která podmiňuje přemísťování obyvatelstva do částí krajinné sféry, charakterizovaných interakcemi prvků, schopnými vyvolat dočasnou změnu místa pobytu (Mariot, 1983)
- Aktivity lidí cestujících a zůstávajících na místech mimo jejich obvyklého prostředí, méně než jeden souvislý rok, z důvodu trávení volného času, práce a jiných účelů (WTO, 1995)

# Definice cestovního ruchu

- „složené odvětví“ začínající primárními vstupy (půda, práce, kapitál), pokračující transformací na „meziprodukty“ (materiálně technická základna cestovního ruchu), dále vytvořením přechodných výstupů (prohlídky s průvodcem, kulturní akce, festivaly apod.) až po konečnou spotřebu turisty se závěrečným výstupem – zážitky (Mathieson, Wall, 2006)
- cestovní ruch je geografický fenomén, jestliže se humánní geografie zabývá především ekonomickými, sociálními, kulturními a politickými vztahy mezi lidmi a mezi lidmi a prostorem a místy, pak každoroční migrace milionů turistů po celém světě, které jsou označovány činností cestovní ruch, jsou procesem, jež by neměli humánní geografové opomíjet (Williams, 2009)

# Destinace cestovního ruchu

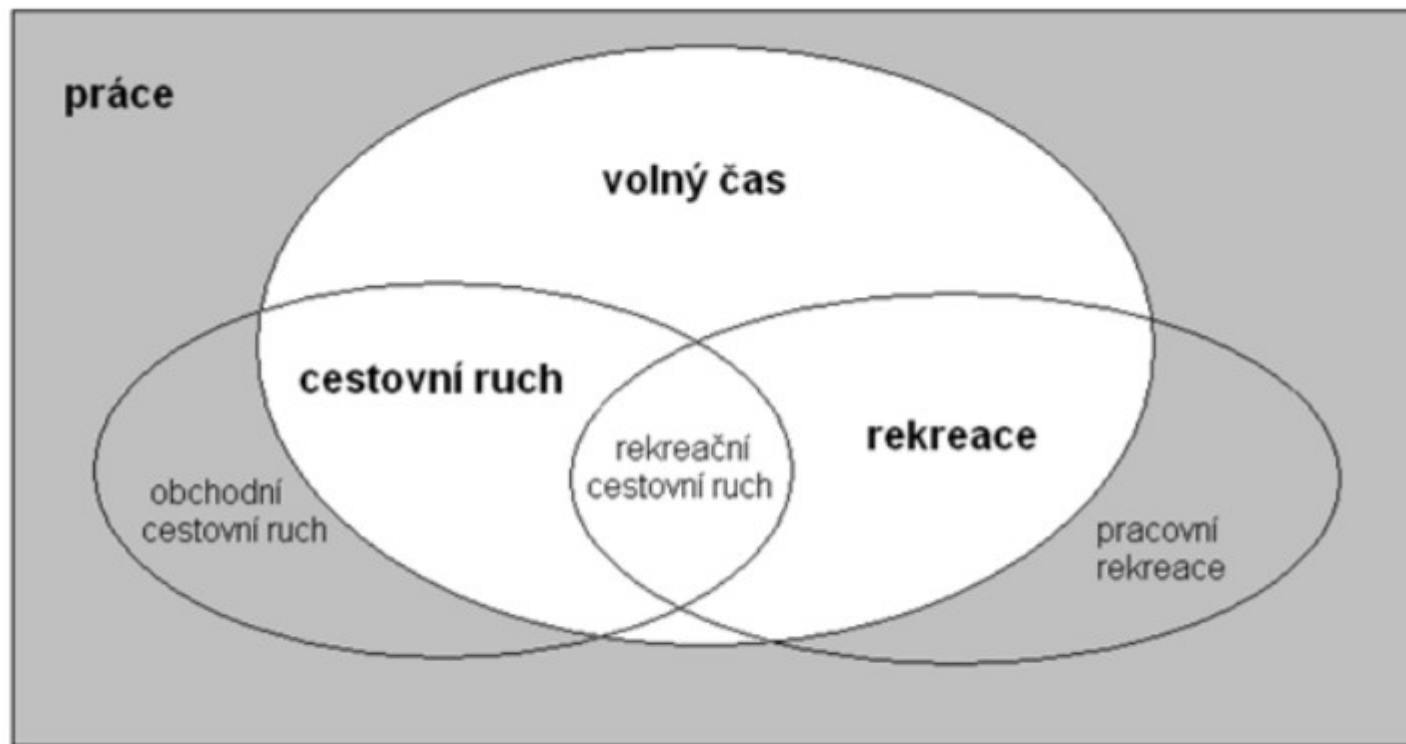
- Destinace cestovního ruchu
  - v užším smyslu rozumí jako cílová oblast v daném regionu, typická významnou nabídkou atraktivit cestovního ruchu a služeb cestovního ruchu
  - v širším smyslu je za destinaci považována země, regiony, lidská sídla a další oblasti, které jsou typické velkou koncentrací atraktivit cestovního ruchu, rozvinutými službami cestovního ruchu a další infrastrukturou, jejichž výsledkem je velká dlouhodobá koncentrace návštěvníků



# Volný čas a rekreace

- Volný čas
  - Čas, v kterém člověk nevykonává činnosti pod tlakem pracovních závazků či nutnosti zachování svého biofyziologického či rodinného systému (Zelenka, Pásková, 2012)
- Rekreace
  - Druhy činností anebo odpočinku, které přináší fyziologické zotavení a psychické uvolnění a představují tak protiváhu běžného života (Wokoun, Vystoupil, 1987)

# Volný čas a rekreace

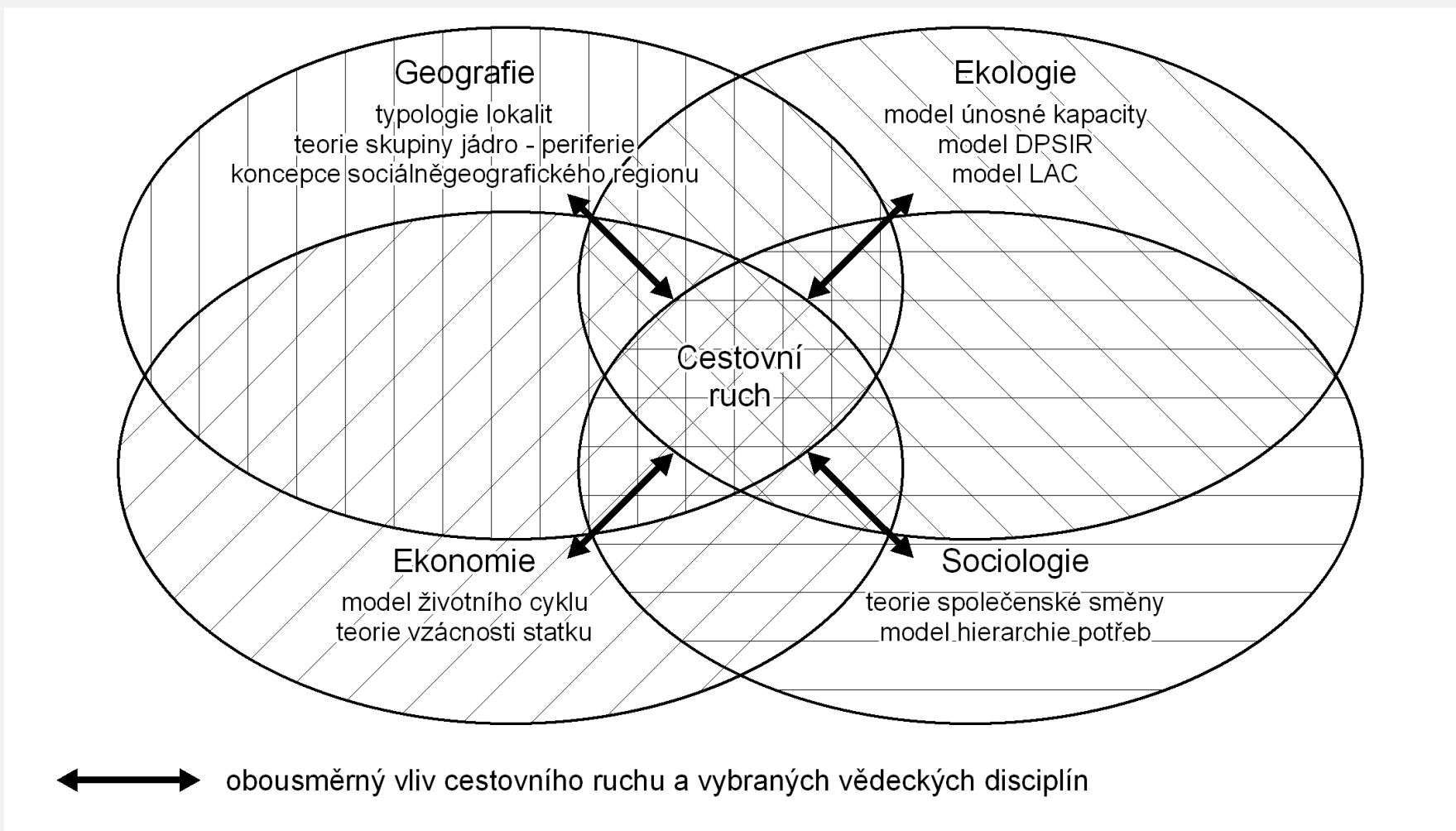


Obr. 1. Vztah mezi cestovním ruchem, rekreací a volným časem (upraveno podle: HALL, PAGE, 2006, s. 5)

# Geografie cestovního ruchu

- Jedna z nejmladších disciplín geografie (30. léta)
- Dynamičtější rozvoj 80. léta
- Výzkum teritoriálních aspektů interakcí mezi cestovním ruchem a krajinou, cílem geografických výzkumů cestovního ruchu je určit zákonitosti vývoje těchto interakcí
- Pro geografii cestovního ruchu není podstatným přemísťování obyvatelstva, kterým se víc zabývá geografie dopravy, ale interakce, které tento pohyb vyvolávají

# Interdisciplinarita výzkumu cestovního ruchu



Zdroj: Pásková 2002; Vystoupil, 2008



# Vznik fenoménu

- Rané formy „cestovního ruchu“
  - Náboženské poutě
    - Zachyceny například Geoffrey Chaucerem: „The Canterbury Tales“ (1387–1400)



# Cestovní ruch v moderním pojetí

- **Podmínky pro vznik:**
  - Dostupnost dopravy pro široké masы obyvatelstva
  - Introdukce nových typů hromadné dopravy a rozvoj dopravních sítí
  - Vznik kategorie volného času v souvislosti se změnou motivací obyvatelstva
  - Vznik nového podnikatelského sektoru
- Uvedené podmínky byly naplněny především v souvislosti s průmyslovou revolucí a modernizačními procesy s ní spojenými
  - Rozvoj výrobních vztahů zapříčinil zkracování pracovní doby
  - Byly uspokojeny základní životní potřeby tudíž mohly být saturovány i některé další z hlediska čistého přežití méně důležité

# Cestovní ruch ve 20. století a dnes

- Po obou světových válkách vždy skokově vzrostl význam cestovního ruchu v životě obyvatel i ve světové ekonomice
- Jeho hlavním úkolem je regenerovat fyzické i duševní síly, které jsou vyčerpány v souvislosti s negativními vlivy ekonomické činnosti: urbanizační procesy (koncentrace obyvatelstva), poškození životního prostředí, odtržení lidí od přírody apod.)
- Cestovní ruch se stal masovým jevem
- Cestovní ruch je dnes v rámci celé planety nejrychleji se rozvíjejícím ekonomickým odvětvím

# WHY TOURISM MATTERS?

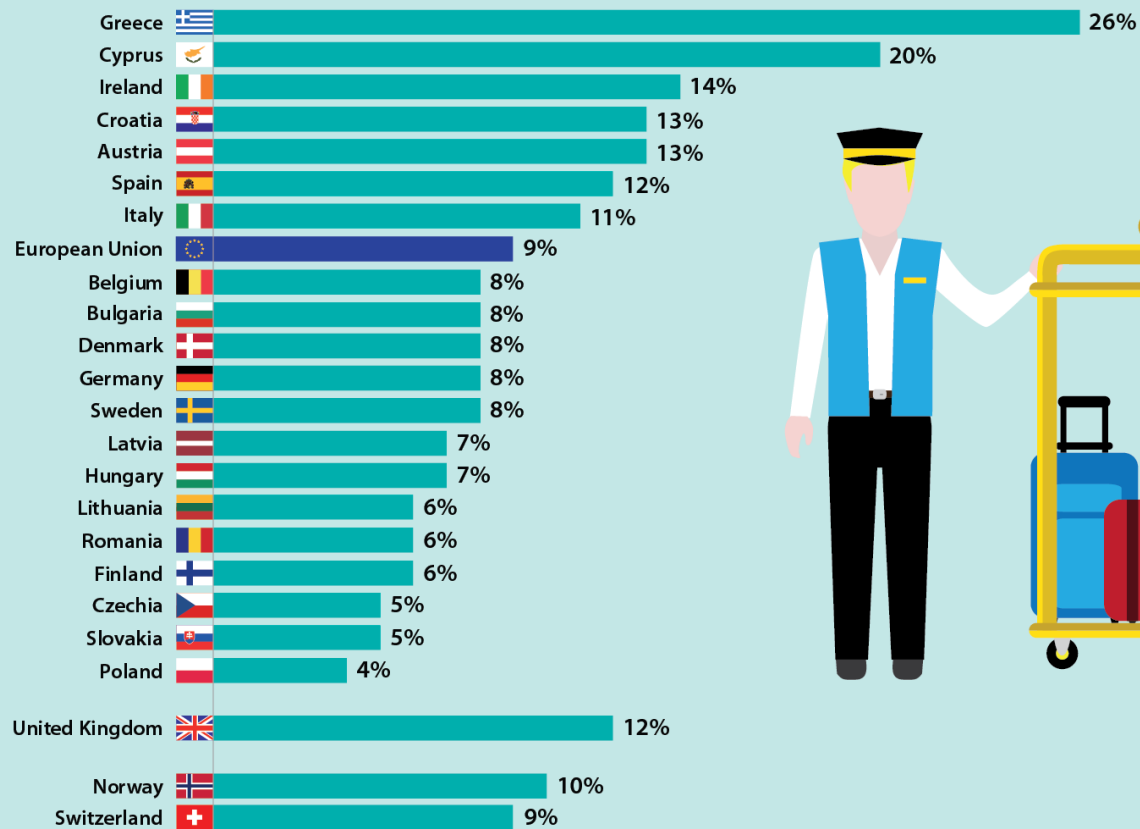


(UNWTO, 2018:3)

# Cestovní ruch ve 20. století a dnes

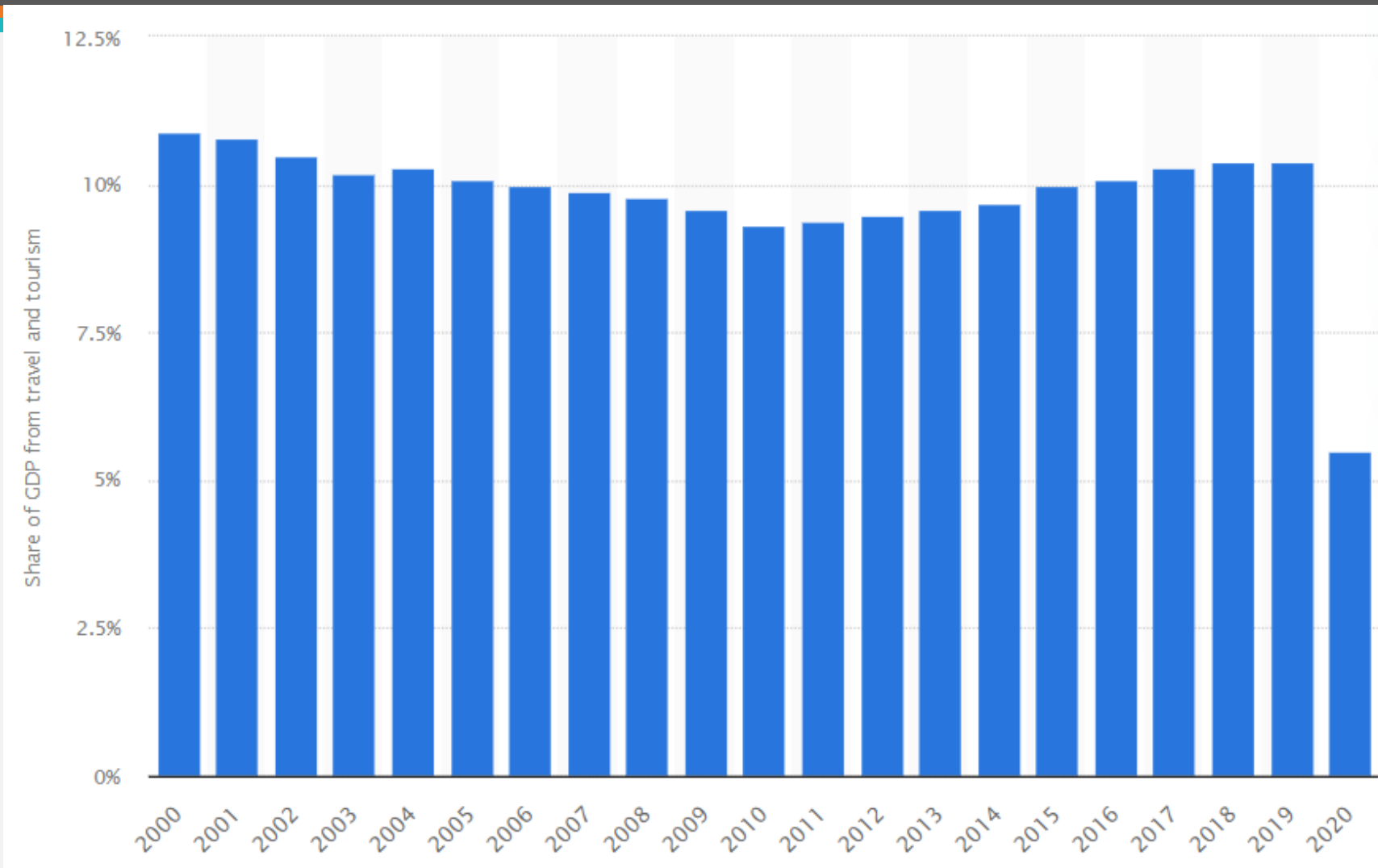
## Employment in tourism industries, 2017

(% of employment in the business sector)



Note: Estimates. Data not available for Estonia, France, Luxembourg, Malta, Netherlands, Portugal and Slovenia.

# Cestovní ruch ve 20. století a dnes



<https://www.statista.com/statistics/1099933/travel-and-tourism-share-of-gdp/>

# Motivace v cestovním ruchu

- **Fyziologické potřeby** – odpočinek, uvolnění, zotavení jako hlavní důvod pro výběr dovolenky a tak účasti na cestovním ruchu
- **Bezpečí** – výběr bezpečné destinace (terorismus anebo vysoká kriminalita působí jako překážka cestovního ruchu)
- **Vztahy** – příležitost rozvoje vztahů s rodinou a přáteli, případně možnost navázání nových známostí a přátelství
- **Úcta** – různé zážitky z cestování můžou posilovat naši sebedůvěru, plnit potřeby uznání, poznávání a porozumění
- **Seberealizace** – rozvoj osobnosti (Holden, 2005)



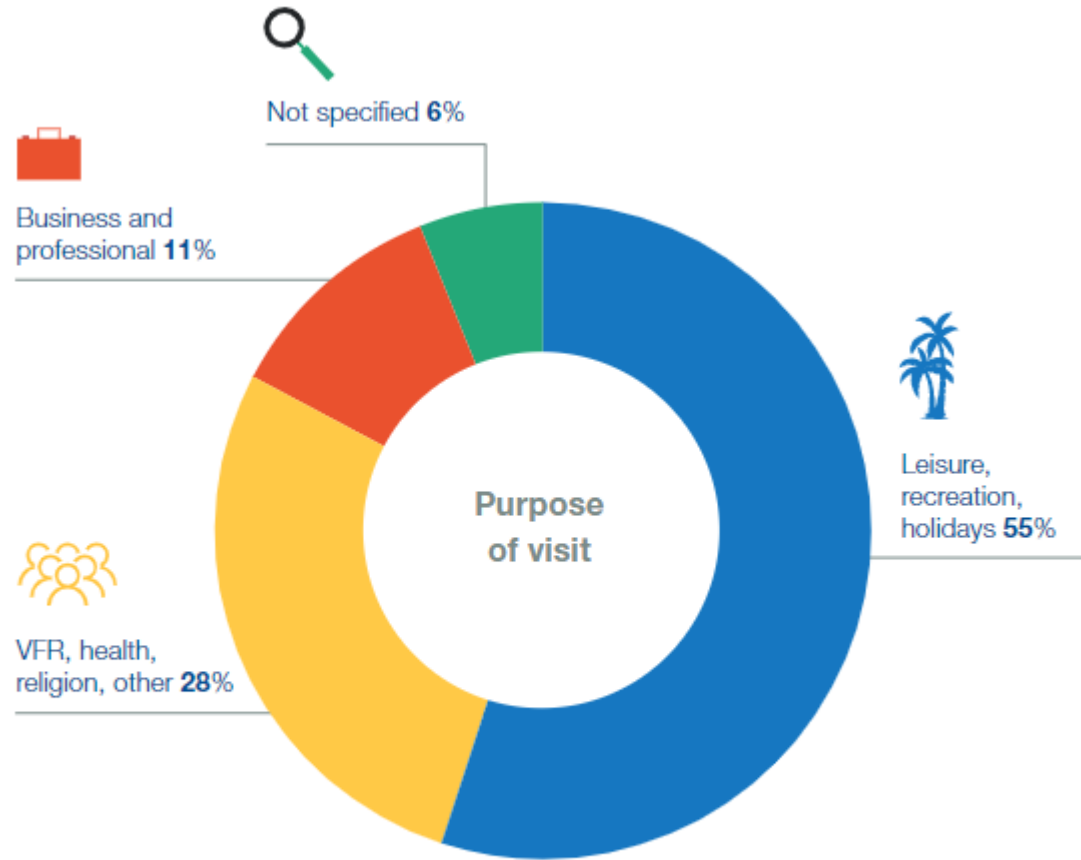
Maslowova hierarchie potřeb

# Motivace v cestovním ruchu

- V případě cestovního ruchu tvoří motivaci kombinace vnějších a vnitřních faktorů, vedoucích k realizování cestování u účastníka cestovního ruchu
- Dělení motivačních faktorů (Pham, 2006)
  - Fyzické – relaxace, klima, sport a zdraví
  - Emocionální – nostalgie, estetika, milostný vztah, fantazie
  - Kulturní – gastronomie, prohlídky památek, poznávání historie
  - Osobní – návštěva známých anebo příbuzných
  - Osobní rozvoj – učení se cizích jazyků

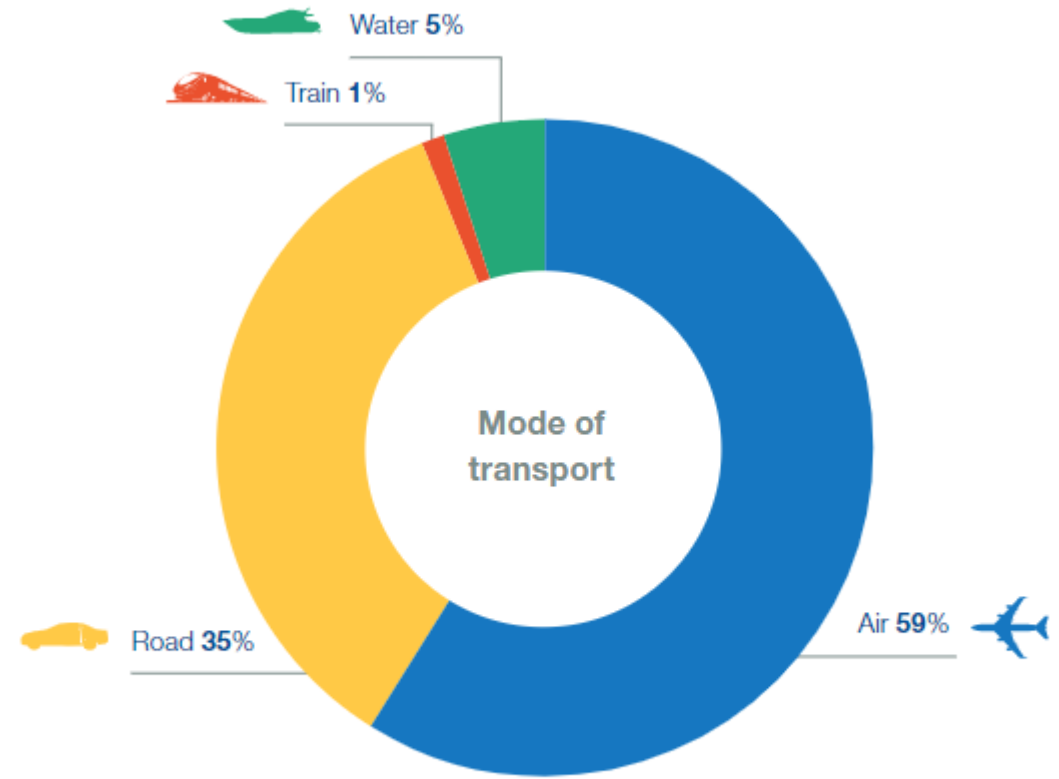


# Důvody a způsoby cestování



**Inbound tourism by purpose of visit, 2019\* (% share)**  
Source: World Tourism Organization (UNWTO).

Data as of November 2020.  
\* Provisional data.

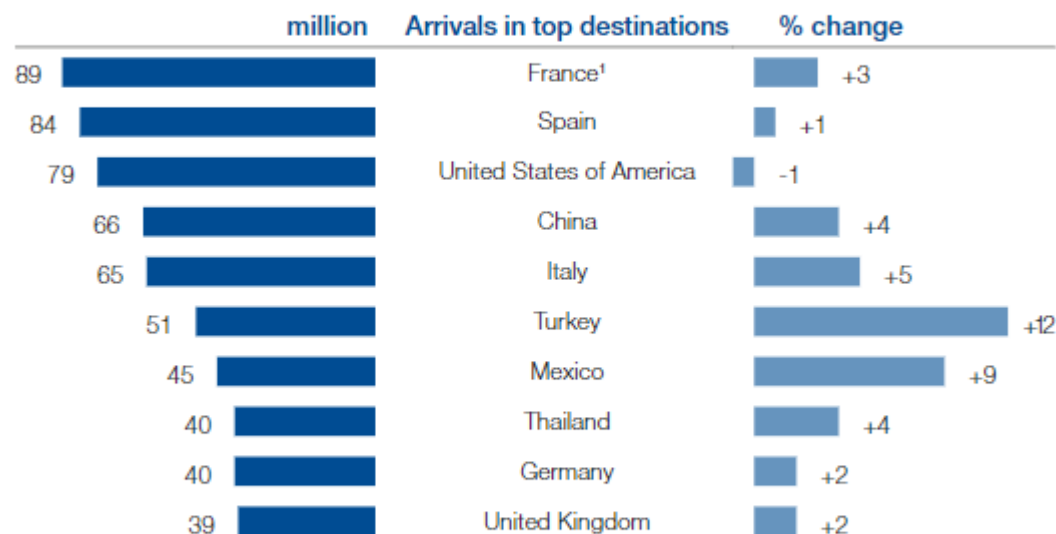


**Inbound tourism by mode of transport, 2019\* (% share)**  
Source: World Tourism Organization (UNWTO).

Data as of November 2020.  
\* Provisional data.

# Nejnavštěvovanější destinace

The world's top 10 destinations receive **40%** of global arrivals



**Top 10 destinations by international tourist arrivals, 2019\***

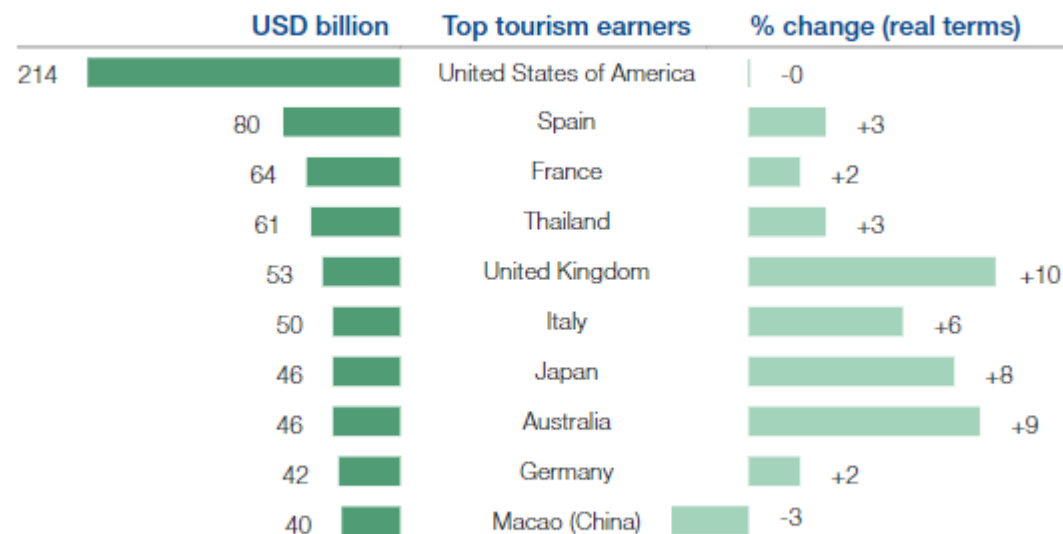
<sup>1</sup> Data for France corresponds to 2018.

Source: World Tourism Organization (UNWTO).

Data as of November 2020.

\* Provisional data.

The top 10 tourism earners account for almost **50%** of total tourism receipts



**Top 10 destinations by international tourism receipts, 2019\***

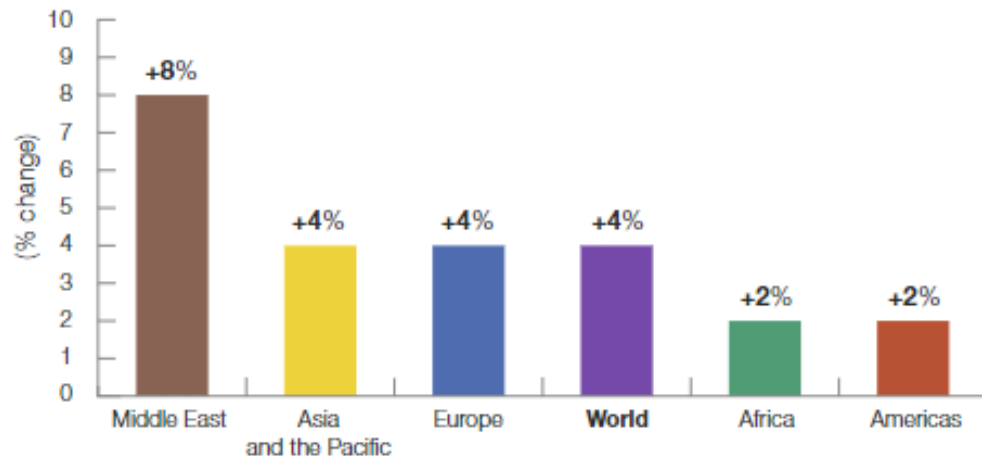
Source: World Tourism Organization (UNWTO).

Data as of November 2020.

\* Provisional data.

# Nejnavštěvovanější destinace

The Middle East recorded the highest growth in arrivals, followed by Asia and the Pacific and Europe



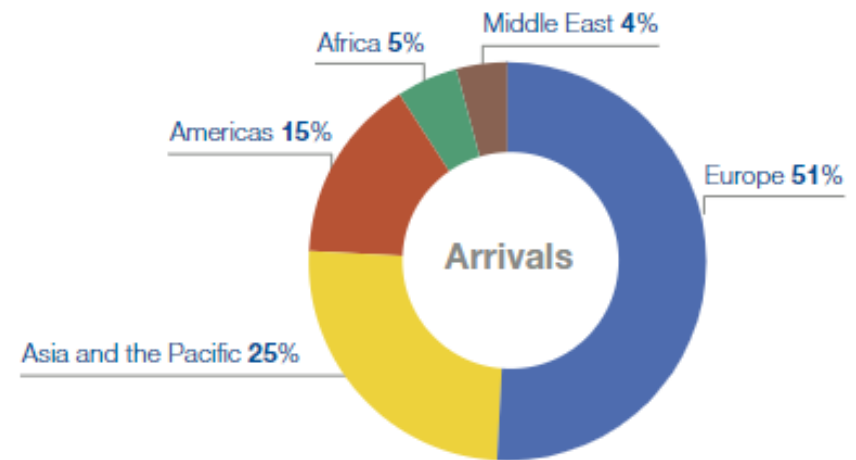
International tourist arrivals by regions, 2019\* (% change)

Source: World Tourism Organization (UNWTO).

Data as of November 2020.

\* Provisional data.

Europe accounts for half of the world's international arrivals, followed by Asia and the Pacific, with 1 in 4 arrivals



International tourist arrivals by region, 2019\* (% share)

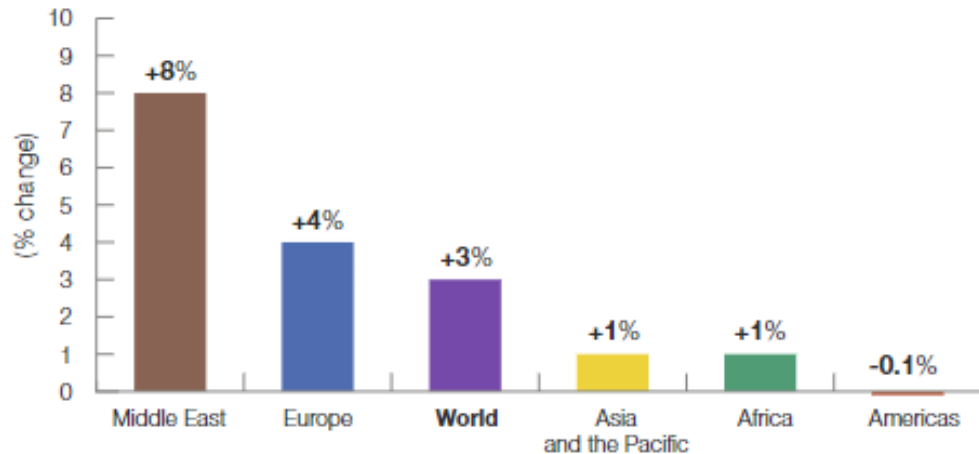
Source: World Tourism Organization (UNWTO).

Data as of November 2020.

\* Provisional data.

# Nejnavštěvovanější destinace

The Middle East and Europe enjoyed above-average growth in tourism earnings

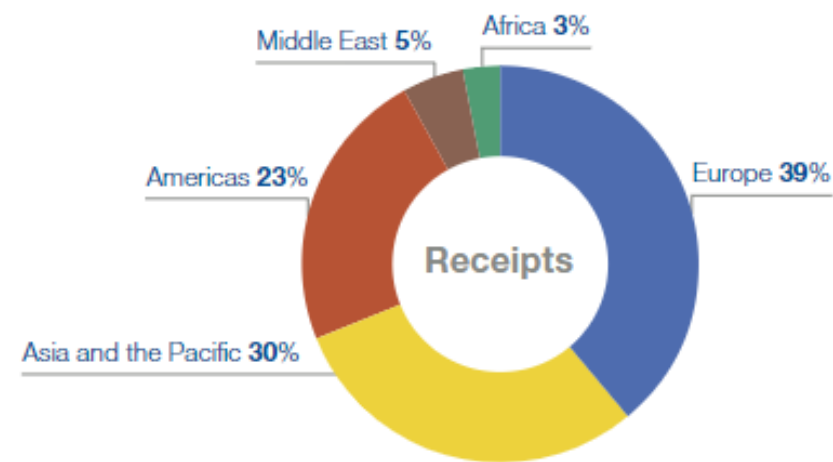


International tourism receipts by regions, 2019\* (% change, real terms)

Note: Percentage change in receipts based on USD values.  
Source: World Tourism Organization (UNWTO).

Data as of November 2020.  
\* Provisional data.

Europe represents almost 40% of international tourism receipts, followed by Asia and the Pacific with almost one third



International tourism receipts by region, 2019\* (% share)

Note: Percentages based on USD values.  
Source: World Tourism Organization (UNWTO).

Data as of November 2020.  
\* Provisional data.

# Typologie cestovního ruchu

Druhy cestovního ruchu	Formy cestovního ruchu	Typy cestovního ruchu
- Dle místa realizace	- Rekreační cestovní ruch	- Aktivní cestovní ruch
- Dle původu účastníků	- Kulturní cestovní ruch	- Incentivní cestovní ruch
- Dle vlivu na platební bilanci	- Společensky orientovaný cestovní ruch	- Poznávací cestovní ruch
- Dle počtu účastníků	- Sportovní cestovní ruch	- Venkovský cestovní ruch
- Dle místa realizace	- Ekonomicky orientovaný cestovní ruch	- Veletržní a kongresový cestovní ruch
- Dle délky trvání	- Specificky orientovaný cestovní ruch	- Lázeňský a rekreační cestovní ruch
- Dle způsobu zabezpečení		- ...
- Dle způsobu financování		
- Dle převahy místa pobytu		
- Dle věku účastníků		

Typologie cestovního ruchu (GALVASOVÁ a kol., 2008)

# Typologie cestovního ruchu

- Druhy cestovního ruchu - klíčovým kritériem je jevový průběh cestovního ruchu a způsob jeho realizace v závislosti na geografických, ekonomických, společenských a jiných podmínkách, jakož i jeho účinky
- Formy cestovního ruchu – klíčovým kritériem je motivace návštěvníka
- Typy cestovního ruchu – používané jen některými autoři, také podle motivace návštěvníka

# Druhy cestovního ruchu

- Podle místa realizace:
  - **domácí** cestovní ruch
  - **zahraniční** cestovní ruch
- Z hlediska vztahu k ekonomice státu:
  - **příjezdový** cestovní ruch (aktivní zahraniční) - příjezdy a pobyt zahraničních návštěvníků; z pohledu daného státu jde o přínos platebních prostředků
  - **výjezdový** cestovní ruch (pasivní zahraniční) - vycestování (výjezdy) vlastních občanů do zahraničí a jejich pobyt v zahraničí; z pohledu daného státu jde o výdej platebních prostředků do zahraničí
- Souhrn veškerého zahraničního cestovního ruchu bývá označován jako tzv. **mezinárodní** cestovní ruch. Dále se vyčleňuje tzv. **tranzitní CR** - je spojený s průjezdem území určitého státu, který nezahrnuje pobyt a je obvykle omezen určitým počtem hodin

# Druhy cestovního ruchu

- Podle způsobu účasti a formy úhrady nákladů:
  - **volný (komerční)** cestovní ruch - všechny náklady si účastníci hradí ze svých příjmů a o místě, termínu, apod. se svobodně rozhodují;
  - **vázaný** cestovní ruch - úhrada účastníka je plně hrazena nebo doplňována ze společenských fondů, např. lázeňské léčení
- Podle způsobu a organizace zabezpečení služeb:
  - **neorganizovaný** cestovní ruch - vše potřebné si účastník cestovního ruchu zajišťuje sám, resp. pouze částečně využívá služeb cestovní kanceláře, touroperátora (např. k prodeji jízdenek, letenek, apod.);
  - **organizovaný** cestovní ruch - cestu i pobyt zajišťuje určitá organizace (např. cestovní kancelář).
- Samostatně se někdy vyčleňuje ještě tzv. **cestovní ruch mimo veřejné formy** jedná se o chataře a chalupáře, patří sem např. i turisté ubytování u příbuzných a známých, apod. - jde o cestovní ruch, kdy není potřeba organizovat ubytování ani v zásadě žádné jiné služby



# Druhy cestovního ruchu

- Podle velikosti skupiny:
  - **skupinový (hromadný)** cestovní ruch - v rámci tohoto cestovního ruchu cestuje formální nebo neformální skupina (např. školní skupina vers. neformální skupina známých);
  - **individuální** cestovní ruch - v tomto případě cestuje účastník sám nebo se svou rodinou.
- Podle délky účasti
  - **krátkodobý** cestovní ruch - je zpravidla charakterizován pobytem do tří dnů mimo trvalé bydliště (tedy nejvýše dvě přenocování);
  - **dlouhodobý** cestovní ruch - předpokládá zpravidla cestovní pobyt delší než tři dny mimo trvalé bydliště, nikoliv však delší než 6 měsíců (rozdílnost dle legislativ jednotlivých zemí, už při pobytu nad 90 dnů lze hovořit o tzv. dlouhodobém pobytu).

# Druhy cestovního ruchu

- Podle časového rytmu :
  - každodenní
  - víkendový
  - týdenní
  - dlouhodobější
- Podle rozložení během roku:
  - sezónní (především letní a zimní sezóna)
  - celoroční

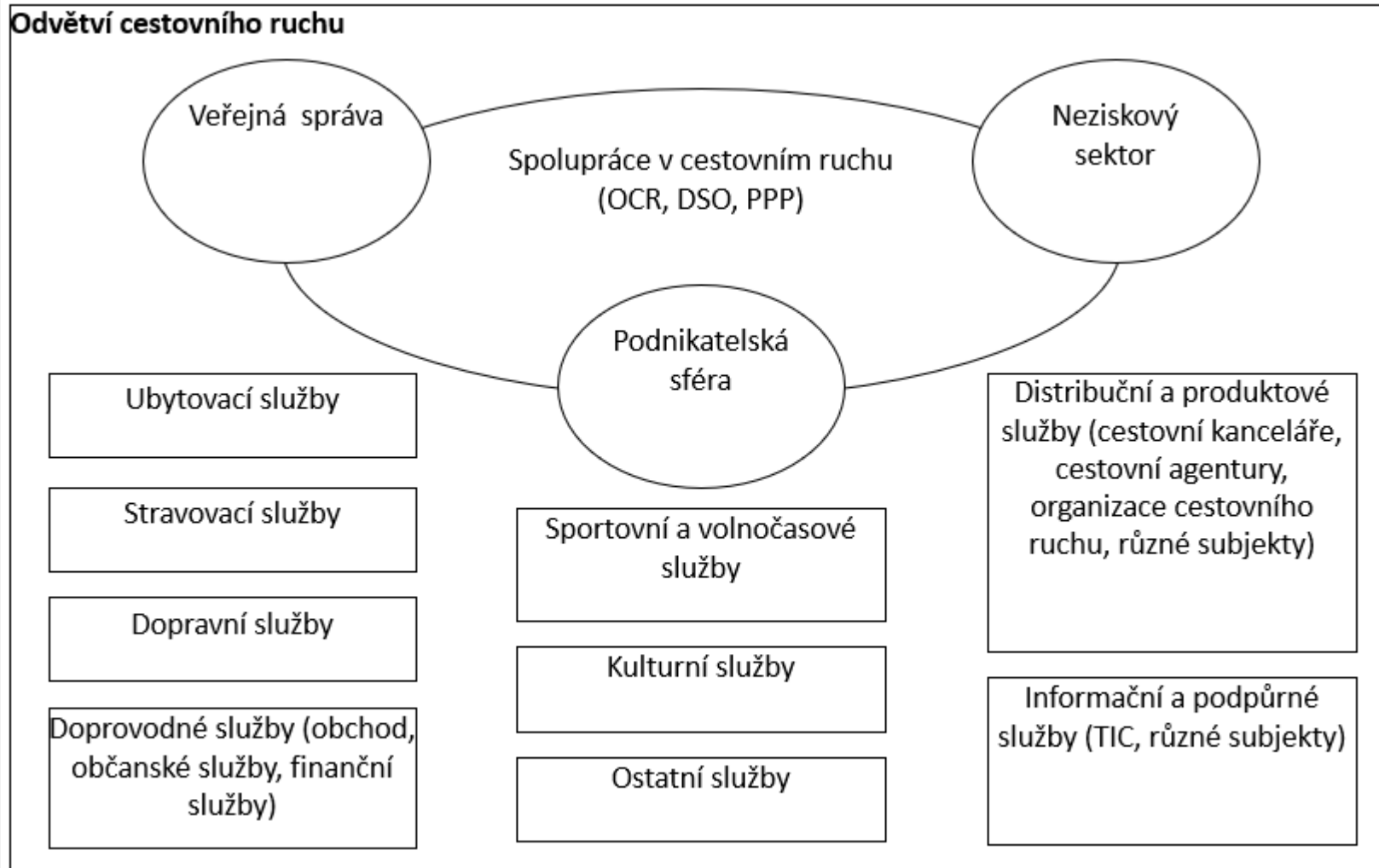
# Základní formy cestovního ruchu

- **městský a kulturně-poznávací cestovní ruch** – kulturní dědictví, historická města, kulturně-historické památky včetně technických a církevních, muzea, divadla atd.
- **přírodní cestovní ruch** – členěný na letní rekreaci u vody, zimní a letní rekreaci a cestovní ruch v horách, venkovský a vinařský cestovní ruch
- **sportovní cestovní ruch** – zahrnuje aktivní dovolenou a všechny formy nejrozšířenějších sportů (např. turistika, cykloturistika, hipoturistika, zimní a vodní sporty, lov, golf)
- **lázeňský cestovní ruch** – zdravotní pobyty v lázních, wellness, zdravotní cestovní ruch atd.
- **kongresový a incentivní cestovní ruch** – zahrnující i obchodní cestovní ruch

# Specifické formy cestovního ruchu

- akční cestovní ruch
- dobrodružný cestovní ruch
- dobrovolnický cestovní ruch (volunteer tourism)
- gurmánský cestovní ruch/ gastroturismus
- náboženský cestovní ruch
- prožitkový nákupní cestovní ruch
- tematický cestovní ruch
- zážitkový cestovní ruch
- temný cestovní ruch (dark tourism)
- filmový cestovní ruch

# Odvětví cestovního ruchu



# Multiplikační efekt

## Přímý vliv

Ubytovací zařízení  
Stravovací zařízení  
Cestovní kanceláře  
Turistická informační centra  
Letecká doprava  
Železniční doprava  
Autobusová doprava  
Pronájem automobilů  
Autoservisy  
Čerpací stanice  
Taxislužba  
Autokluby  
Bankovní instituce  
Muzea  
Divadla  
Kulturní památky  
Lázeňství  
Upomínkové předměty  
Propagační materiály  
Mapy, katalogy, tištěné průvodce  
Sportovní zařízení

## Nepřímý vliv

Stavební průmysl  
Výroba potravin  
Výroba nápojů  
Výroba dopravních prostředků  
Výroba pohonných hmot  
Oděvní průmysl  
Výroba sportovních předmětů a potřeb  
  
Komunikační sítě  
Placené služby obyvatelstvu  
Prodejní síť  
  
Poradenství  
Vzdělávání  
Kultura  
  
Krajinotvorba

# Předpoklady cestovního ruchu

- **Lokalizační**
  - Přírodní
  - Kulturně-historické
- **Selektivní**
  - Demografické
  - Urbanizační
  - Ekonomické
  - Sociálně-kulturní a sociálně-politické
- **Realizační**
  - Komunikační
  - Základní a doprovodní infrastruktura cestovního ruchu

# Přírodní zdroje a předpoklady CR

- Jedním hlavních úkolů geografie cestovního ruchu je studium **přírodního rekreačního potenciálu** (kapacita, kvalita, délka využitelnosti)
- Při cestovním ruchu jako celospolečenském jevu vystupují jako hlavní **lokalizační faktor** (předpoklad pro formování rekreačních procesů)
- Jsou postupně transformovány činností člověka – antropogenizovaný přírodní potenciál



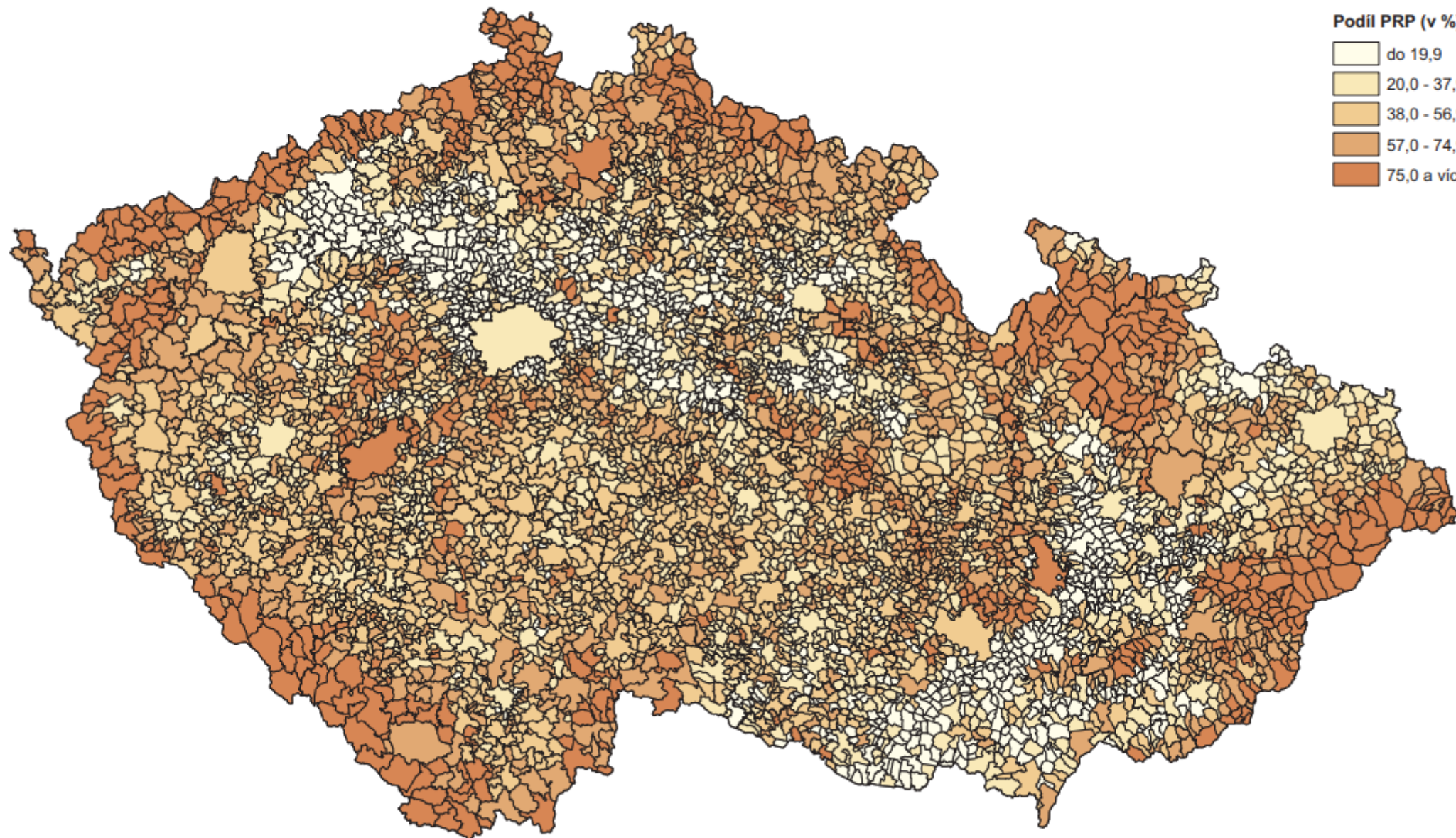
# Přírodní zdroje a předpoklady CR

- **Reliéf** – morfologie krajiny má různé využití a podmiňuje výskyt dalších ostatních rekreačních prvků (říční síť, vegetace, rozmístění sídel apod.)
  - Zájem lidí z morfologicky odlišných forem reliéfu
  - Hory, pohoří – zimní sporty, turistika, horolezectví
  - Typ pláží (písečná, štěrkovitá, skalnatá)
- **Klimatické poměry** – základní přírodní předpoklad, horizontální a vertikální zonálnost podnebí a působení klimatických prvků v lokalitě
  - Průměrná teplota, srážky, počet dní so sněhovou pokrývkou, vlhkost vzduchu apod.

# Přírodní zdroje a předpoklady CR

- **Vodstvo** – jeden z rozhodujících vlivů
  - Největší význam moře – především dlouhodobé pobyty
  - Řeky a vnitrozemské vodní plochy – krátkodobá rekreace
  - Koupání, vodní sporty, rybolov, vodní turistika + termální prameny (lázně)
- **Rostlinstvo** – dotváří charakter krajiny
  - Základní prvek – les (hlavně v mírném pásmu), rozmístění + druhová skladba
  - V zázemí měst – příměstská denní a víkendová rekreace
- **Živočišstvo** – nejmenší význam
  - Speciální rekreační činnosti – možnost lovu zvěře a rybolovu

# POTENCIÁLNÍ REKREAČNÍ PLOCHY



Zdroj dat: Úhrnné hodnoty druhů pozemků, ČÚZK, 2005  
vlastní výpočty

0 20 40 60 80 100 km

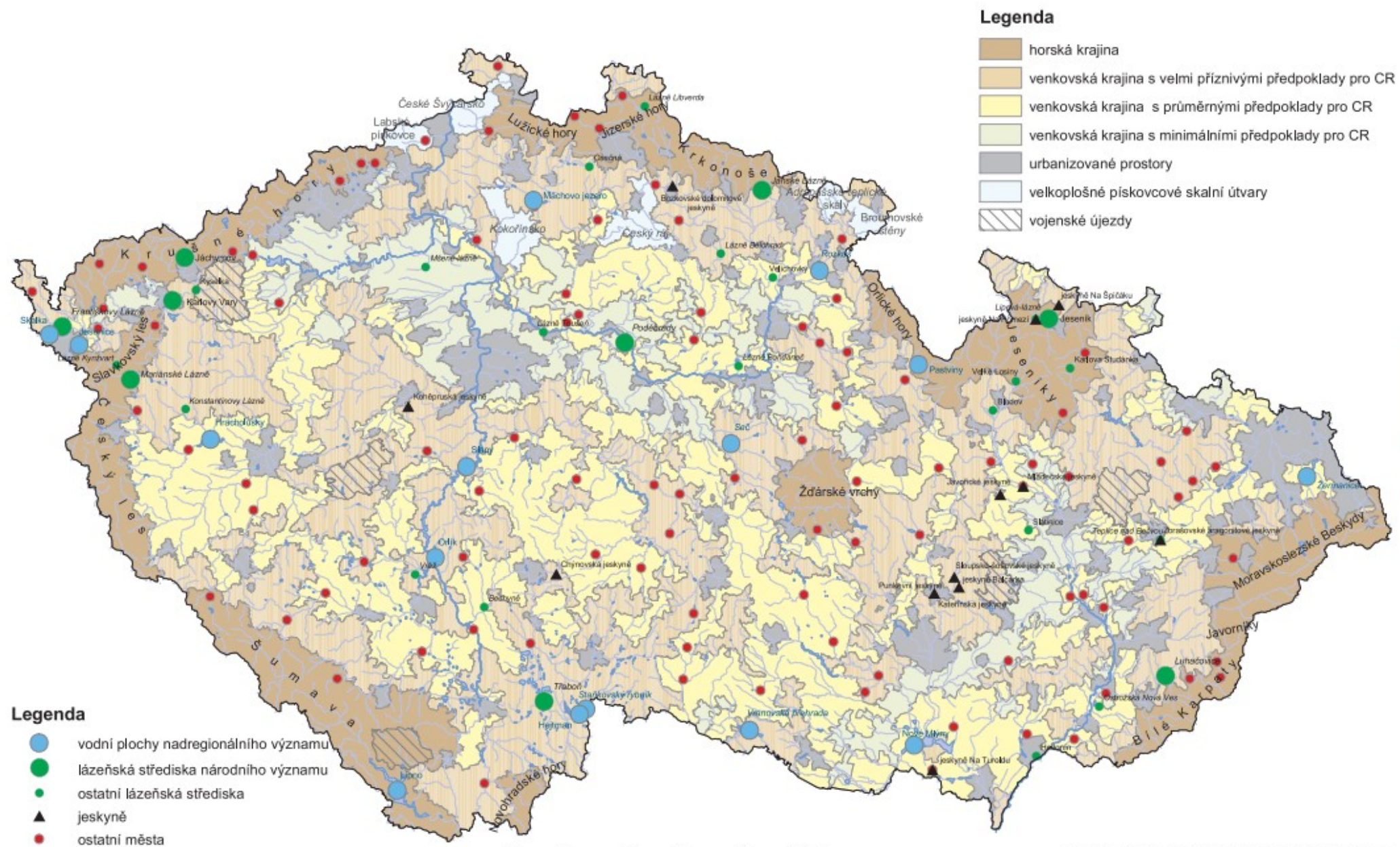
Mapový podklad: ArcČR © 1997 ARCDATA PRAHA, s.r.o.  
Tematický obsah: ESF MU BRNO

# Potenciál rekreační plochy

podíl potenciálních rekreačních ploch (v %)	hodnocení
do 20,0	zemědělsky velmi intenzivně využívaná venkovská krajina – pro cestovní ruch a rekreaci jen velmi málo vhodné přírodní podmínky
20,0 – 37,9	většinou zemědělsky využívaná venkovská krajina v nížinách a pahorkatinách – pro cestovní ruch a rekreaci málo vhodné přírodní podmínky
38,0 – 56,9	venkovská krajina s průměrnými přírodními podmínkami pro cestovní ruch a rekreaci
57,0 – 74,9	podhorská a vysočinná venkovská krajina s příznivými přírodními podmínkami pro cestovní ruch a rekreaci
75,0 a více	povětšinou horské oblasti s velmi příznivými přírodními podmínkami

Atlas cestovního ruchu ČR, Vystoupil, 2006

# RAJONIZACE CESTOVNÍHO RUCHU



Zdroj dat: ČSÚ, 2003  
 ČÚZK, 2004  
 Vyšší geomorfologické jednotky ČR, 1996



Mapový podklad: ArcČR © 1997 ARCDATA PRAHA, s.r.o.  
 Tematický obsah: ESF MU BRNO

# Kulturně-historické předpoklady CR

- Vznikly činností člověka
- Charakteristické bodové rozložení (přírodní mají liniové a areálové)
- Přitahují určitý okruh návštěvníků a samy o sobě vystupují jako součást potenciálu krajiny a určují směry jejich funkčního využití
  - **Kulturně historické památky**
  - **Kulturní zařízení a kulturní akce**
  - **Sportovní akce**

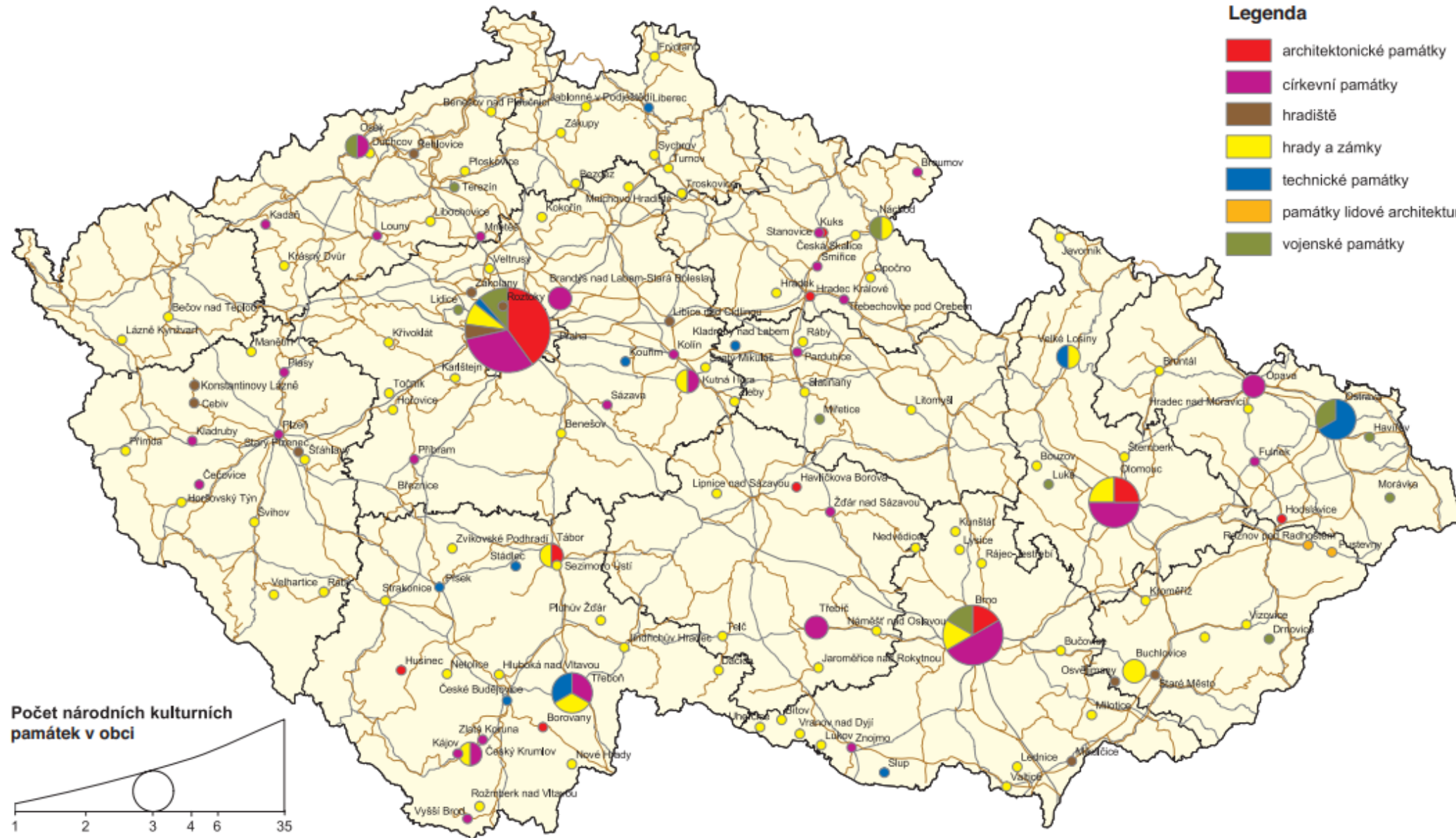
# Kulturně-historické předpoklady CR

- **Kulturně-historické památky** – specifické místo, působí pohyby za poznáváním a poučením v mezinárodním a domácím cestovním ruchu
  - Seznamování s historií, architekturou, technickými památkami a kulturou
  - Zejména architektonická díla (městské historické celky, hrady, zámky, sakrální stavby)
- **Kulturní zařízení a kulturní akce** – velmi pestré a rozdílná funkce v cestovním ruchu
  - Muzea, galerie
  - Divadla, koncerty, festivaly
  - Folklorní slavnosti, kongresy, sympozia
- **Sportovní akce** – stále větší místo v rámci cestovního ruchu + rozvíjení přátelských vztahů mezi kulturami

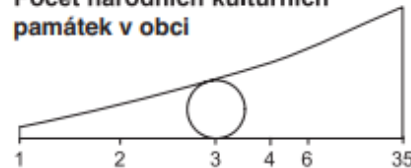
# NÁRODNÍ KULTURNÍ PAMÁTKY

## Legenda

- architektonické památky
- církevní památky
- hradiště
- hrady a zámky
- technické památky
- památky lidové architektury
- vojenské památky



Počet národních kulturních památek v obci



Zdroj dat: NPÚ, 2006

0 20 40 60 80 100 km

Mapový podklad: ArcČR © 1997 ARCDATA PRAHA, s.r.o.  
Tematický obsah: ESF MU BRNO



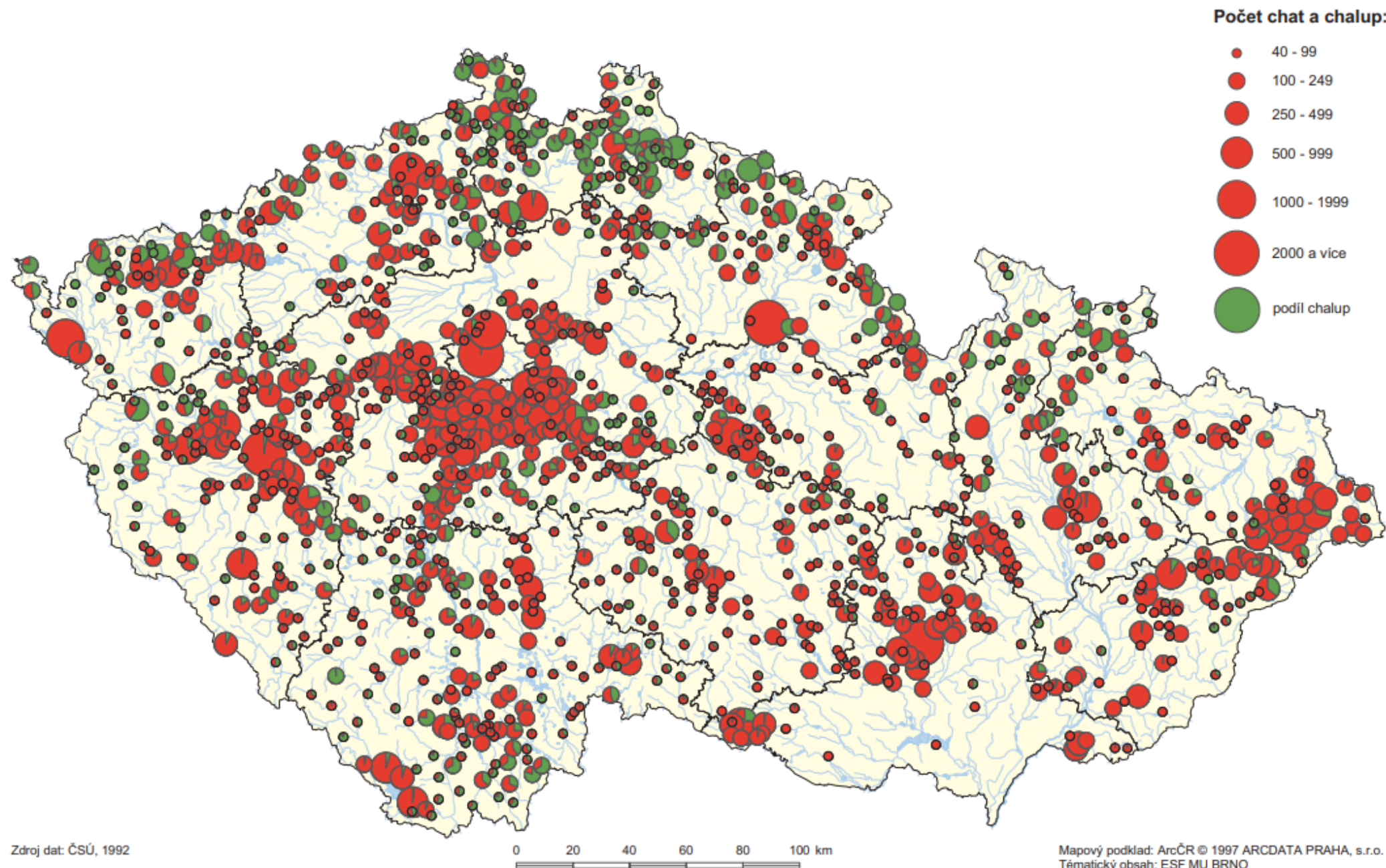
# Selektivní faktory a předpoklady CR

- Zdroje, předpoklady a impulsy, které **uvádějí v činnost rekreační a turistické procesy**
- Veškeré socioekonomické zdroje, předpoklady a možnosti, ovlivňující zejména rozdílnou intenzitu účasti obyvatelstva na cestovním ruchu a rekreaci
- Jde je rozdělit na:
  - **Demografické faktory**
  - **Urbanizační faktory**
  - **Ekonomické faktory**
  - **Sociálně-kulturní a sociálně-politické podmínky**

# Selektivní faktory a předpoklady CR

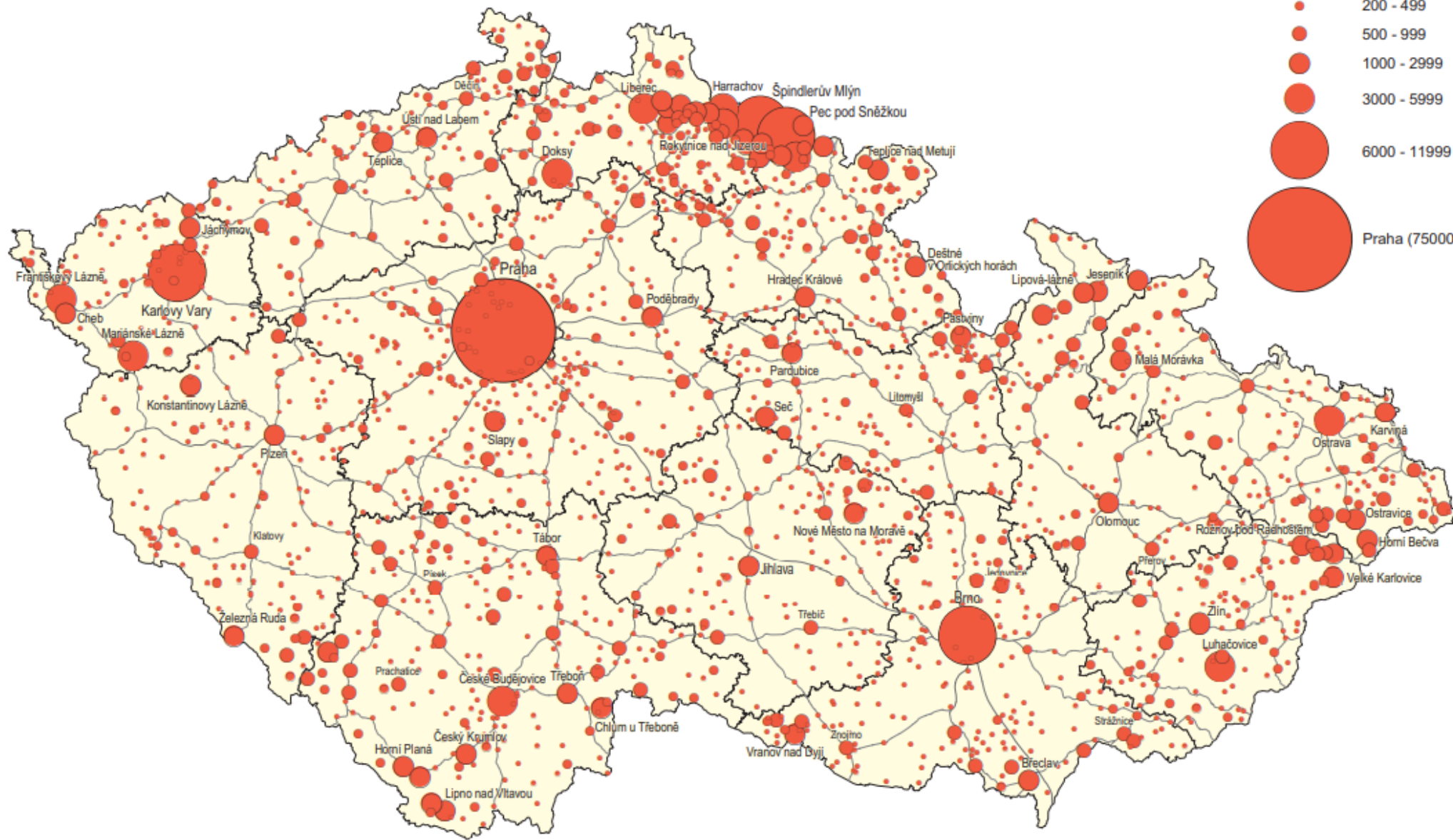
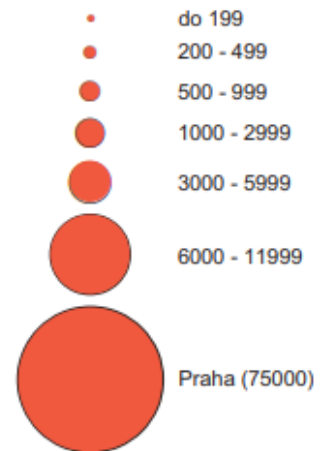
- **Demografické faktory** – demografická struktura má vliv na účasti obyvatelstva na cestovním ruchu
  - Jiné rekreační nároky – rodina s dětmi, mladí svobodní a staré obyvatelstvo
- **Urbanizační faktory** – diferenciacním faktorem je urbanizace
  - Zcela jiné nároky venkovského a městského obyvatelstva
  - Krátkodobá víkendová rekreace – 5-10 % venkovského a 40 % městského obyv.
  - Druhé bydlení – doména městského obyvatelstva
  - Role velikosti města a socioekonomická struktura

# DRUHÉ BYDLENÍ (CHATAŘENÍ A CHALUPAŘENÍ)



# HROMADNÁ UBYTOVACÍ ZAŘÍZENÍ

## Počet lůžek:



# Selektivní faktory a předpoklady CR

- **Ekonomické faktory** – souvis s urbanizací – změna geografického prostředí (typ industriální krajiny)
  - Antropogenní formy dominují nad přírodními strukturami
  - Změna způsobu života – rozvoj rekreačních forem, kontaktů s přírodou, historií a kulturou v geografickém prostředí
  - Dynamický a masový charakter cestovního ruchu
- **Sociálně kulturní a sociálně-politické podmínky** – oficiální státní politika, hmotná a kulturní vyspělost obyvatelstva a fond volného času
  - Sociální politika vytváří podmínky masové účasti na cestovním ruchu
  - Existuje přímá úměrnost mezi životním standardem obyvatelstva a jeho účastí na cestovním ruchu
  - Aktivita pohybu s vazbou na ekonomickou aktivitu, sociální a zaměstnaneckou strukturou a vzdělání a kulturu

# Realizační faktory a předpoklady CR

- Umožňují svou existencí vlastní uskutečnění cestovního ruchu a rekreace
- Vytvářejí spojovací článek mezi oblastí zájmu o cestovní ruch a rekreaci a cílovými oblastmi cestovního ruchu a rekreace
- Realizují se prostřednictvím komunikačních předpokladů a materiálně-technické základny, resp. základní a doplňkové infrastruktury cestovního ruchu

# Realizační faktory a předpoklady CR

- **Komunikační předpoklady**
  - *Dopravní síť a prostředky* – základním předpokladem realizace a rozvoje cestovního ruchu a rekreace
  - Analýzy rozmístění komunikačních sítí a dostupnost turistických a rekreačních míst a oblastí
  - Specifický význam dopravy u mezinárodního cestovního ruchu
- **Zakládání a doprovodní infrastruktura cestovního ruchu**
  - Mimo přírodní sféry je nutné vytvořit další skupinu předpokladů, které by zabezpečovali co nejefektivnější využívání středisek a oblastí cestovního ruchu a tím je *infrastruktura cestovního ruchu*
  - V širším smyslu – všechny hmotné prostředky které se podílejí na tvorbě a realizaci služeb cestovního ruchu
  - V užším smyslu – hmotné prostředky které slouží potřebám výlučně cestovního ruchu
  - Základní úlohou infrastruktury je utváření věcných předpokladů na zabezpečení účasti obyvatelstva na cestovním ruchu, na zabezpečení tvorby a realizace služeb

# Nejnavštěvovanější turistické cíle

## NEJNAVŠTĚVOVANĚJŠÍ TURISTICKÉ CÍLE ČESKÉ REPUBLIKY 2020

### TOP 50

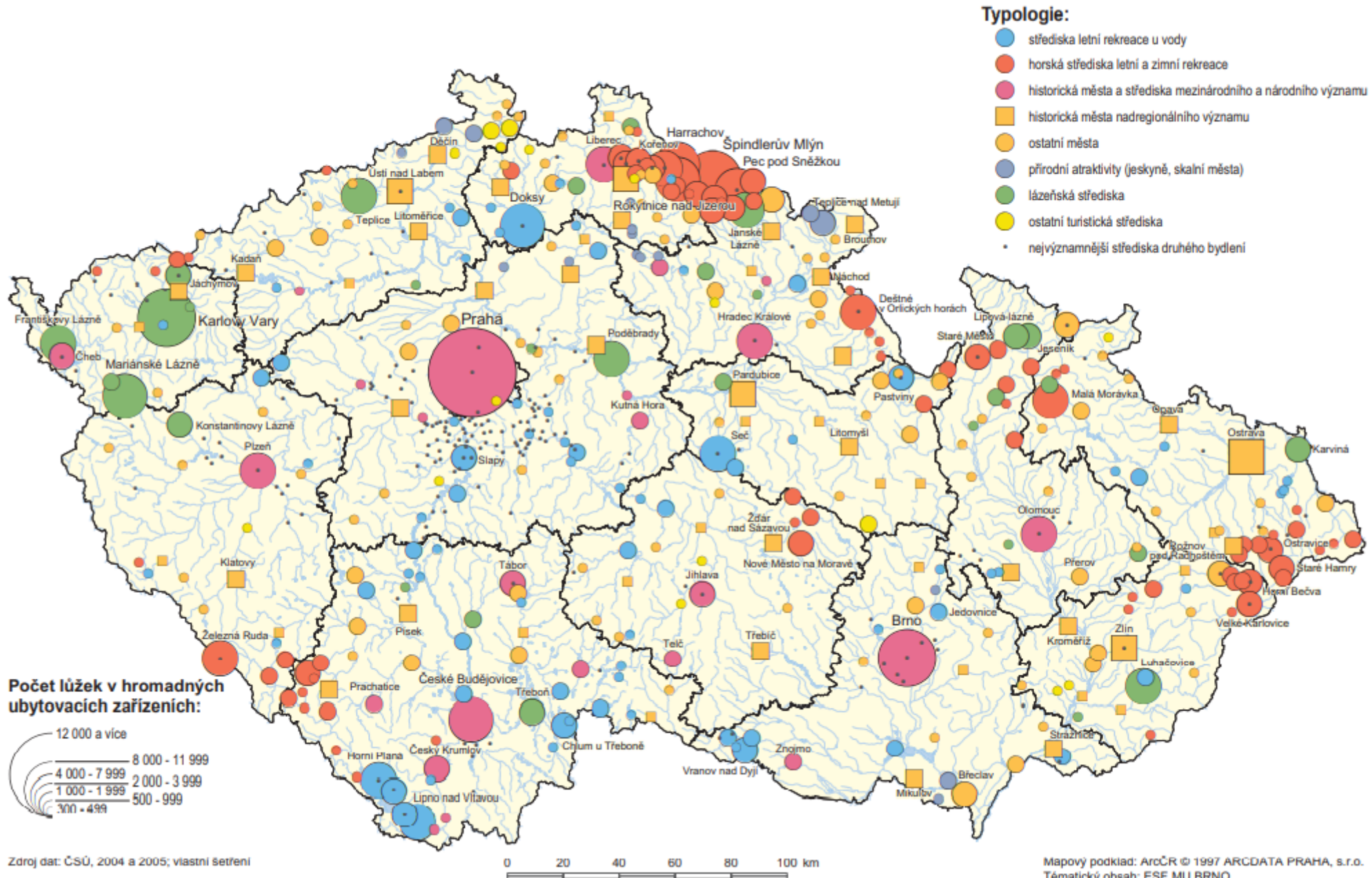
	název cíle	v tis.*	%20/19	kraj
1	Lanová dráha na Petřín, Malá Strana	1014,3	-55%	Hlavní město Praha
2	Zoologická zahrada hl. m. Prahy, Troja	851,6	-42%	Hlavní město Praha
3	AquaPalace Praha, Čestlice	536,9	-47%	Středočeský kraj
4	Pražský hrad, Hradčany	512,8	-80%	Hlavní město Praha
5	ZOO Zlín, Zlín	506,0	-26%	Zlínský kraj
6	Dolní Vítkovice, Ostrava	493,1	-64%	Moravskoslezský kraj
7	Safari Park Dvůr Králové, Dvůr Králové nad Labem	450,9	-17%	Královéhradecký kraj
8	Zoologická zahrada Ostrava, Slezská Ostrava	419,5	-28%	Moravskoslezský kraj
9	ZOO Plzeň, Plzeň	372,4	-26%	Plzeňský kraj
10	Aqualand Moravia, Pasohlávky	367,7	-54%	Jihomoravský kraj
11	Stezka v oblacích, Dolní Morava	300,0	0%	Pardubický kraj
12	Zoologická zahrada Olomouc, Olomouc	293,5	-16%	Olomoucký kraj
13	Adršpašské skály, Adršpach	286,8	-	Královéhradecký kraj
14	Svatý kopeček - Křížová, Mikulov	278,9	7%	Jihomoravský kraj
15	Zoologická zahrada Liberec, Liberec	275,7	-31%	Liberecký kraj
16	Zoo Brno, Brno	263,5	-20%	Jihomoravský kraj
17	Státní zámek Lednice, Lednice	256,0	-34%	Jihomoravský kraj
18	Edmundova soutěska, České Švýcarsko	254,5	-15%	Ústecký kraj
19	Stezka Valaška, Pustevny	247,7	-	Moravskoslezský kraj
20	Stezka korunami stromů Lipno, Lipno	238,8	-23%	Jihočeský kraj



# Klasifikace, typologizace a regionalizace oblastí a středisek cestovního ruchu

- V ČR - devět základních funkčních typů středisek cestovního ruchu:
  - střediska letní rekreace u vody
  - horská střediska letní a zimní rekreace
  - historická města a střediska mezinárodního a národního významu
  - historická města nadregionálního významu
  - ostatní města
  - přírodní atraktivity (jeskyně, skalní města)
  - lázeňská střediska
  - ostatní turistická střediska
  - nejvýznamnější střediska druhého bydlení

# FUNKČNÍ TYPOLOGIE STŘEDISEK CESTOVNÍHO RUCHU



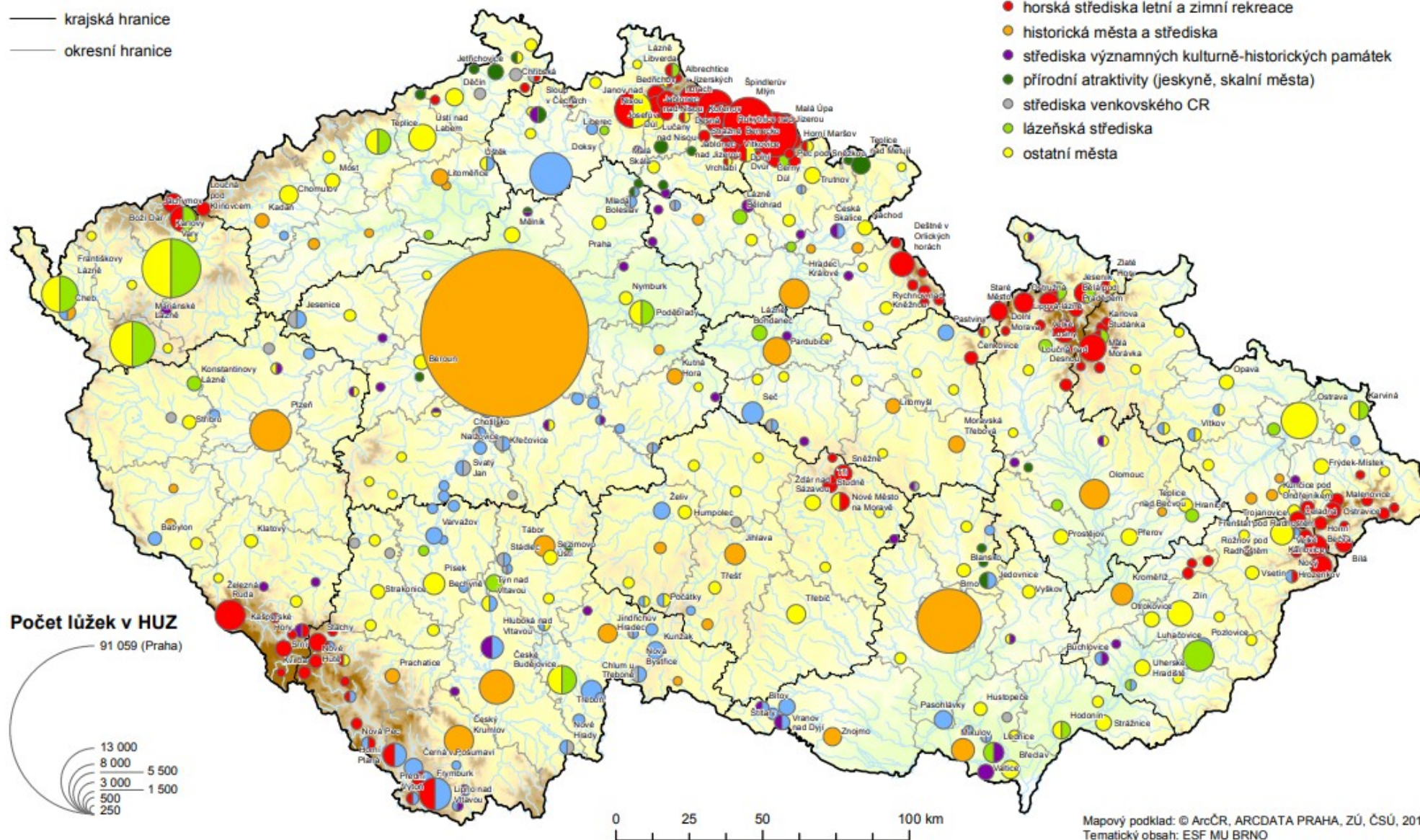
# Funkčně-prostorová typologie středisek cestovního ruchu

## Legenda

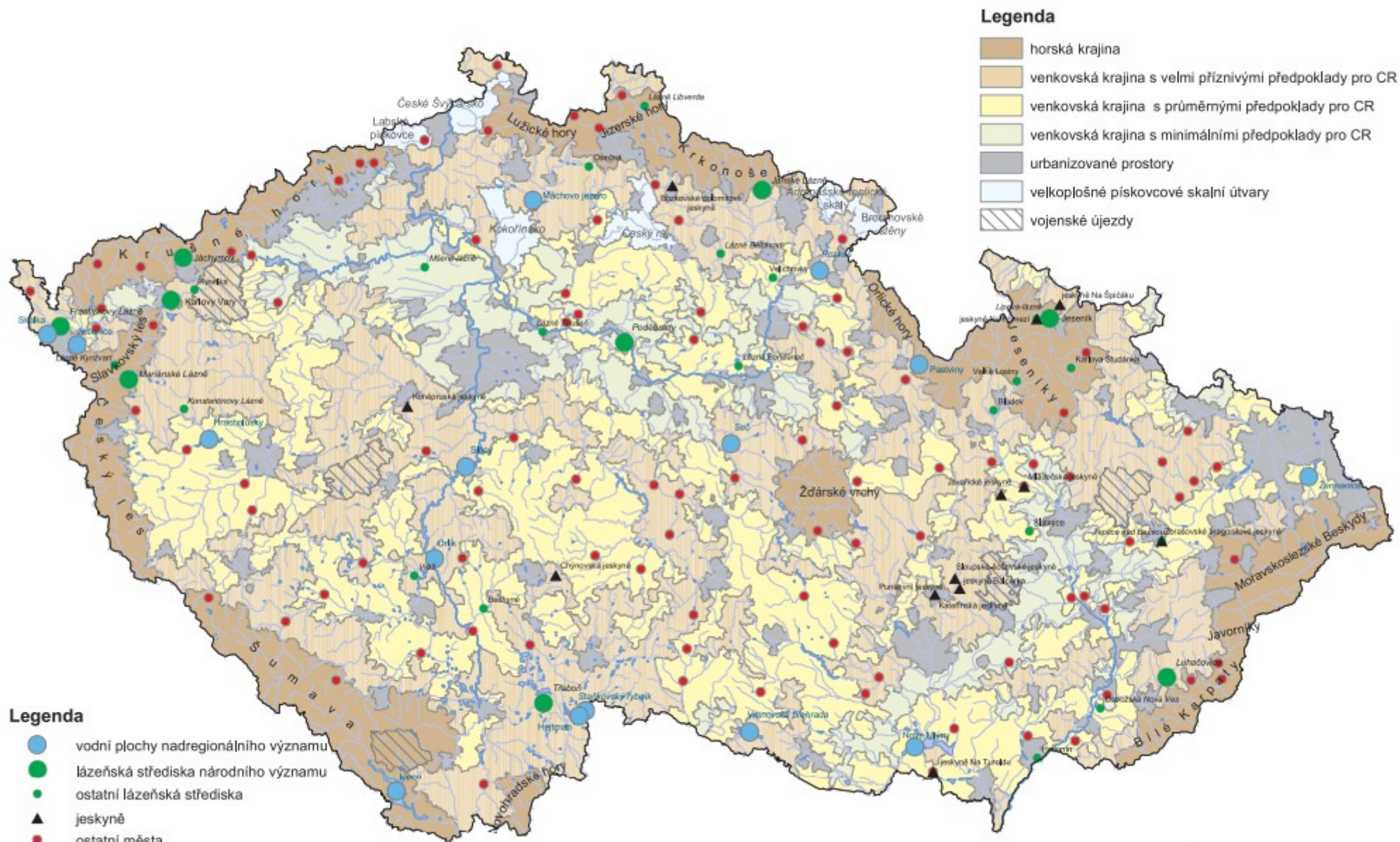
- státní hranice
- krajská hranice
- okresní hranice

## Fukční typologie středisek

- střediska letní rekreace u vody
- horská střediska letní a zimní rekreace
- historická města a střediska
- střediska významných kulturně-historických památek
- přírodní atrakitivity (jeskyně, skalní města)
- střediska venkovského CR
- lázeňská střediska
- ostatní města



# RAJONIZACE CESTOVNÍHO RUCHU



## Legenda

- horská krajina
- venkovská krajina s velmi příznivými předpoklady pro CR
- venkovská krajina s průměrnými předpoklady pro CR
- venkovská krajina s minimálními předpoklady pro CR
- urbanizované prostory
- velkoplošné pískovcové skalní útvary
- vojenské újezdy

## Legenda

- vodní plochy nadregionálního významu
- lázeňská střediska národního významu
- ostatní lázeňská střediska
- jeskyně
- ostatní města

Zdroj dat: ČSÚ, 2003  
 ČÚZK, 2004  
 Vyšší geomorfologické jednotky ČR, 1996



Mapový podklad: ArcČR © 1997 ARCDATA PRAHA, s.r.o.  
 Tematický obsah: ESF MU BRNO

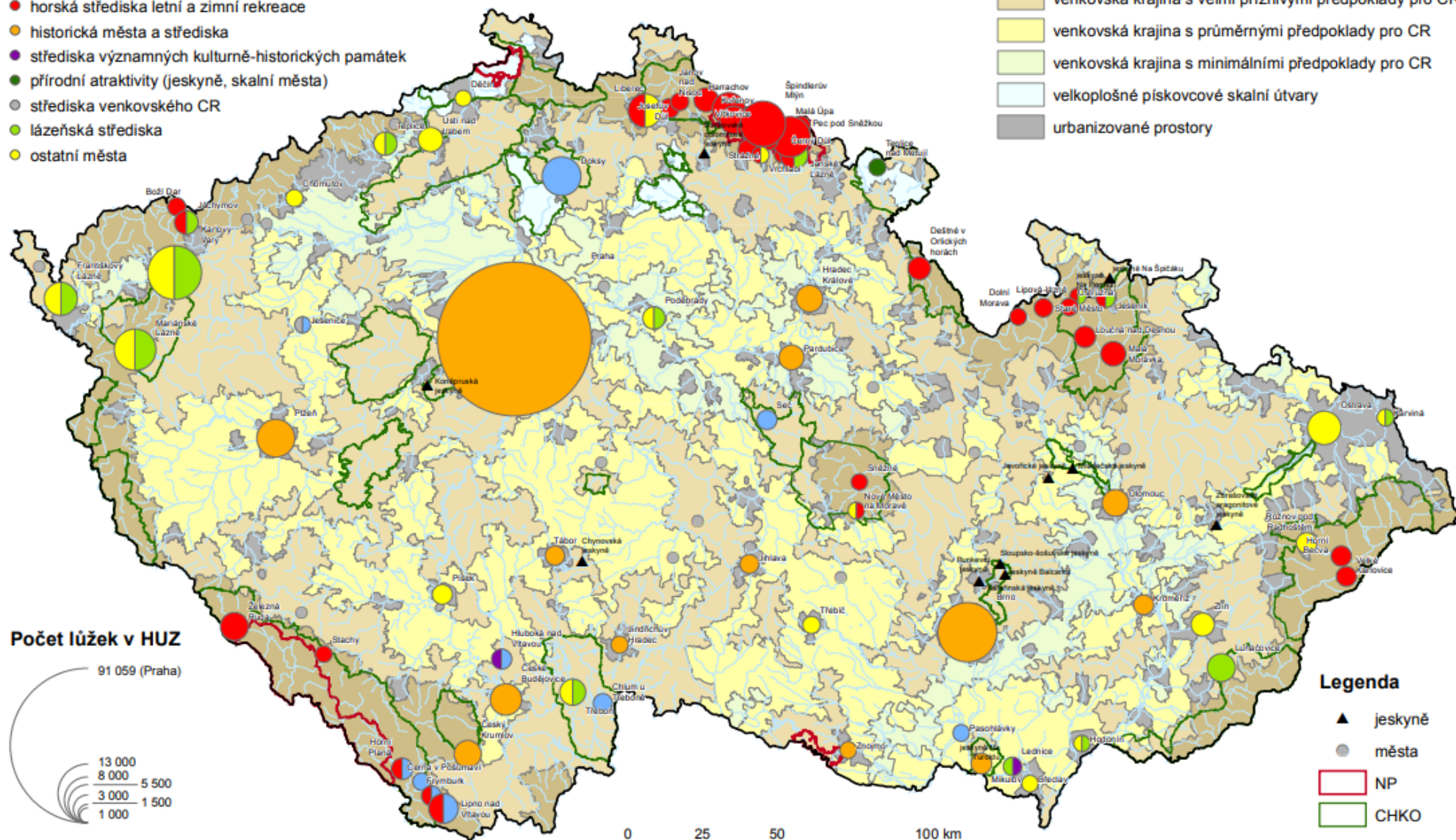
# Rajonizace cestovního ruchu

## Fukční typologie středisek

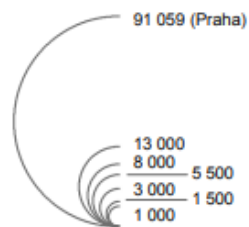
- střediska letní rekreace u vody
- horská střediska letní a zimní rekreace
- historická města a střediska
- střediska významných kulturně-historických památek
- přírodní atraktivity (jeskyně, skalní města)
- střediska venkovského CR
- lázeňská střediska
- ostatní města

## Klasifikace krajiny podle předpokladů pro CR

- horská krajina
- venkovská krajina s velmi příznivými předpoklady pro CR
- venkovská krajina s průměrnými předpoklady pro CR
- venkovská krajina s minimálními předpoklady pro CR
- velkoplošné pískovcové skalní útvary
- urbanizované prostory



## Počet lůžek v HUZ



## Legenda

- ▲ jeskyně
- města
- NP
- CHKO

# Negativní vlivy cestovního ruchu

- **Vlivy na přírodní prostředí**
  - Biodiverzita (ničení ekosystémů)
  - Fyzické poškození krajiny a eroze (destrukce vegetačního krytu)
  - Turistické znečistění (emise, odpady)
  - Přírodní zdroje (především voda)
  - Změny krajinného rázu (nevhodná architektura v krajině)
- **Vlivy na socio-kulturní prostředí**
  - Sociální (turistická iritace)
  - Kulturní (akulturace, inscenizace)
  - Ekonomické (destabilizace pracovního trhu, kongesce veřejných prostor, komunikací)
  - Urbanistické (vytlačování obytné funkce)

# Udržitelný rozvoj cestovního ruchu a jeho vlivy na geografické prostředí

- Problematika **udržitelného cestovního ruchu** celosvětově jedno z nejvýznamnějších paradigmat v geografii cestovního ruchu
- Výzkumná témata:
  - objasnění rostoucího významu, podstaty a principů dlouhodobě „udržitelného“ cestovního ruchu
  - jeho úlohy v dlouhodobě „udržitelném rozvoji“ lokality či regionu
- Mnohostrane analýzy a hodnocení negativních dopadů cestovního ruchu na přírodní a zejména sociální prostředí, také aplikace moderních výzkumných modelů, teoretických přístupů a konceptů a diskutuje možnosti hledání zákonitostí v oblasti zjištěných dopadů (při zohlednění časoprostorového kontextu) a způsobů jejich verifikace

# Aktuální trendy v teorii a výzkumu geografie cestovního ruchu

- Výzkumné aktivity jsou ve velké míře chápány jako **aplikovaný výzkum**
- Interdisciplinarita – vzdělávací programy v managementu cestovního ruchu, hotelnictví a volného času
- Geografické aspekty volného času a cestovního ruchu z pohledu prostorových změn poptávky a nabídky, spotřeby produktů, výzkumu motivů v rámci rozhodovacích procesů o cestování a distribuce výkonů
- Kvalitnější hodnocení **ekonomických efektů** cestovního ruchu
- Negativní vliv cestovního ruchu – sociální, kulturní, fyzická geografie



# Rajonizace cestovního ruchu v ČR

- zařazení regionů / rajony, oblasti / do čtyř kategorií podle vhodnosti pro cestovní ruch
  - I. - mezinárodní význam (Praha, NP, UNESCO, ZČ lázně)
  - II. - národní význam (Říp, hrady , zámky, lázně, CHKO ...)
  - III. - oblastní význam (Nechanice, Králův Dvůr, Svitavy ...)
  - IV. - lokální význam (kostely, chráněná naleziště, městská muzea ...)
- hodnotící faktory
  - přírodní podmínky (hory, lesy, vodní plochy...)
  - výsledky lidské činnosti (kulturne-historické, lázně, přehrady...)
  - vybavenost (ubytování, stravování, lanovky, půjčovny+služby)
  - dopravní předpoklady = realizační předpoklady
  - negativní faktory (ceny, kriminalita, hmyz, ŽP )

# I. kategorie

- Praha, Český Krumlov, Brno + další památky UNESCO
- Národní parky
  - KRNAP
  - Šumava
  - Podyjí
  - České Švýcarsko
- Lázně (ZČ, Teplice, Luhačovice, Libverda, Velichovky, Jánské Lázně apod.)
- Jeseníky
- Valašsko + Beskydy

# II. kategorie

- Krušnohoří
- Český ráj
- Jihočeské rybníky
- Křivoklátsko
- Dolní Vltava
- Jizerské hory
- Posázaví
- ČM vrchovina
- Orlické hory
- Moravský kras
- Pošumaví
- Horní Vltava
- Střední Vltava
- Č. Středohoří
- Pálava
- Bílé Karpaty

# III. kategorie

- Lužické hory
- Doksy a okolí
- Podkrkonoší
- Broumovsko
- Mělnicko
- Horní Střela
- Stříbrsko
- Český les
- Kaplicko
- Brdy
- Táborsko
- Železné hory
- Povodí Orlice
- Drahanská vrchovina
- Chřiby
- Slovácko
- Chodsko
- Frýdlantsko
- Šluknov
- Žďánický les
- Ivančicko

# IV. kategorie

---

= pouze atraktivita lokálního významu

- Staroboleslavsko
- Džbán
- Boskovicko
- Kounicko
- Hrotovicko
- aj.
- Prolínání a nejednotnost v zařazení do III. a IV. kategorie.

# Památky UNESCO v ČR

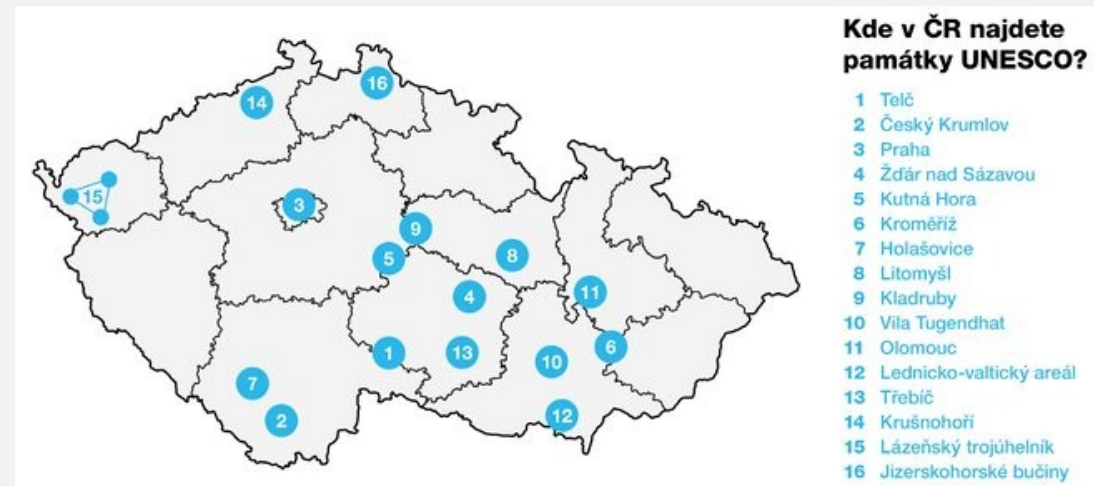


## 16 památek:

1. Brno
2. Český Krumlov
3. Holašovice
4. Kroměříž
5. Kutná Hora
6. Lednicko-valtický areál
7. Litomyšl
8. Olomouc
9. Praha
10. Telč
11. Třebíč
12. Žďár nad Sázavou
13. Národní hřebčín Kladruby nad Labem (od 6/2019)
14. Hornický region Erzgebirge/Krušnohoří (od 6/2019)
15. Jizerskohorské bučiny (2021)
16. Západočeský lázeňský trojúhelník - Velká lázeňská města Evropy (2021)

## 6 biosférických rezervací:

1. Třeboňsko
2. Dolní Morava
3. NP aCHKO Šumava
4. KRNAP
5. Křivoklátsko
6. Bíle Karpaty



# Informační zdroje

- ČSÚ – ročenky
- <https://mmr.cz/cs/uvod> (Ministerstvo pro místní rozvoj)
- <https://www.czechtourism.cz/cs-CZ>
- <https://www.kudyznudy.cz/>
- <https://www.mkcr.cz/> (Ministerstvo kultury)
- <https://tourdata.cz/wp-content/uploads/2021/07/NTC2020-revize.pdf>
  
- unwto.org
- <https://www.e-unwto.org/doi/book/10.18111/9789284422456>