

System veřejné správy v ČR

Veřejná správa

Základní pojmy

- Veřejná správa
- Základní přístup k veřejné správě
- Dělení veřejné správy
- Princip subsidiarity

Evropa a typy systémů veřejné správy (příklady dělení)

Kontinentální systém (evropsko-kontinentální):

• veřejná správa je vykonávána v několika rovinách správní činnosti (vertikální hierarchické uspořádání orgánů veřejné správy), mezi kterými existují vztahy nadřazenosti a podřízenosti. Na vrcholu se nachází vláda a ústřední orgány státní správy (ministerstva a vládní úřady). Vláda využívá k řízení veřejné může činit různé kroky bez výslovného souhlasu parlamentu ke každému z nich (diskreční pravomoc)

- germánsko-románský,
- skandinávský
- jihoevropský systém

• **Anglosaský systém:** rozhodujícími kompetencemi disponují úřady územní samosprávy, samosprávná činnost je vykonávána na úrovni hrabství, distriktů a měst. Všechny tyto tři roviny výkonu územní samosprávy mají přesně vymezené pravomoci a mají vysoký stupeň samosprávy. Státní správa je vykonávána na úrovni vlády, ale v každém hrabství působí tzv. Government Office (úřad vlády zastupující všechny ústřední úřady státní správy), který ale nemůže dávat zastupitelstvům územní samosprávy žádné příkazy. Vláda nedisponuje ani diskreční ani organizační pravomocí - ke každému závažnějšímu kroku, který hodlá provést, potřebuje získat výslovný souhlas parlamentu. Systém je v Irsku a Spojeném království Velké Británie a Severního Irska. Spojené království má na rozdíl od Irska nepsanou ústavu

•B.

• **francouzský (napoleonský)** - Francie a státy jižní Evropy (Itálie, Španělsko). Na místní úrovni existují vedle sebe odděleně orgány samosprávy a státní správy (volené obecní a regionální rady na straně jedné a prefekti jako zástupci státu na straně druhé)

• **středoevropský (smíšený)** - samospráva i státní správa se na místní úrovni vykonává společně, tzn. stejnými orgány. Jedná se o výkonu samostatné (samosprávné) působnosti a státní správě v přenesené působnosti (přenesené působnosti)

• **severoevropský (skandinávský) typ**

• **anglo-saský**

Veřejná správa v ČR

<https://www.youtube.com/watch?v=TULhKOkzc14>

Základní přístupy k veřejné správě

- v ČR není jako celek definován
- záměrná **činnost** vykonávaná ve veřejném zájmu (správa) – vydávání správních aktů, spravování, dozor; materiální smysl veřejné správy
- souhrn **institucí**, organizací vykonávající veřejnou správu; formální (organizační) smysl

Zájem, veřejný zájem

- **Zájem**
- Hybná síla ekonomiky, psychologická kategorie, sociologická potřeba, motiv poznání....
- **Veřejný zájem**
 - z právního pohledu je považován za pojem nejednoznačný a neurčitý, který nelze zcela přesně právně definovat
 - představuje pouze takové hodnoty, které jsou přístupné všem, celé společnosti. Ale za veřejné nelze bez dalšího považovat vše, co je společné.
- Ústava ČR, čl. 2, odst. 4
- Každý občan může činit, co není zákonem zakázáno, a nikdo nesmí být nucen činit, co zákon neukládá

Zájem a veřejný zájem ?

Obecný zájem jako širší pojetí zájmu veřejného

- **Starověk** – vrchnostenská správa; občanská správa – počátky VS
- **Aristoteles** (384–322 př. n. l.), dílo Politika - **obecný zájem** - povinnost jednat vždy v obecném zájmu a prosazovat dobrý život. Tím, co je správné „se musí rozumět to, co je správné pro všechny, a to co je správné pro všechny, je výhodné pro celý stát, stejně tak jako pro obecné dobro jeho občanů“.
- **Středověk** – „společný zájem“ se vytrácel
- **Raný novověk** – zájem státu povýšený nad zájmy stavovské, municipální, provinční
- **Jean-Jacques Rousseau** (1712–1778) – obecná vůle s podmínkou, že všichni jednají nesobecky. Vláda by měla spočívat na suverenitě lidu, na straně druhé soudil, že lid zaslepený sobeckými zájmy nemusí být schopen definovat svůj skutečný zájem

Vývoj veřejné správy na území ČR

- 1918 – nejvyšším orgánem moci byl národní výbor v Praze, přeměnil se následně v parlament
- 1927 – **reforma**. Země Česká, Moravsko-slezská, Slovenská a Podkarpatoruská. Okresy – **v čele hejtman**
- 1939 – Protektorát Čechy a Morava. Výkonná moc v říšských rukou (pravomoc jmenovat ministry aj.). **Likvidována obecná samospráva** – převzetí úřednickými vedoucími
- 1945 – **národní výbory** – místní, okresní, zemské
- 1948 – **zrušeny země –soustava krajů, okresů, obcí**
- 1958 – zavedení praxe „vedoucí úloha strany“. Vše muselo projít výbory KSČ. Faktická podřízenost VS komunistické straně (do 1989)
- 1960 – změna vytyčení okresů (**velké okresy a velké kraje - 13**)
- 1968 – vznik federace ČSSR.
- 80. léta – **vznik střediskových obcí**. Redukce počtu obcí, zřízení MNV s rozšířenou působností, integrace malých obcí do větších celků.

Vývoj VS na území ČR - pokračování

Reforma veřejné správy po r. 1989

Reformy založené na .

dekoncentraci – přenesení kompetencí ústřední úrovně na nižší

centralizace

decentralizaci – přenesení kompetencí ze státní správy na samosprávu (do r. 1989 samospráva – pouze kandidátka jedné strany).

Národní výbory zrušeny - samosprávy

- Počet obcí vzrostl o 50%
- 80% bylo do 1000 obyvatel
- 90% mělo do 2000 obyvatel

- **Reforma ústřední státní správy** (ministerstva a ústřední orgány státní správy)
- **Reforma územní veřejné správy** (1990 zrušení NV, KNV – spory, zda budou buď země, nebo kraje. Kritika, že kraje jsou moc velké, že se mělo zůstat u vel. krajů z r. 1960
- 1. fáze do r. 2000 – končí ukončením činnosti okresních úřadů a předáním jejich agend na obce, kraje nebo ústřední orgány státní správy (2003) = reforma transformace.
- 2. fáze: posílení samosprávy, přenesení VS blíž lidem – lepší dostupnost pro občany, vznik obcí s přenesenou působností.)
- **Zvyšování kvality fungování veřejné správy** (informatizace VS = eGovernment, vzdělávání ve VS, zvyšování dostupnosti a kvality veřejných služeb)

Veřejná správa

- správa území, státu, kraje, obce
- správa věcí, ke kterým má veřejnost vlastnická práva
- správa veřejných záležitostí
- správa veřejných financí
- správa užívání veřejných objektů, zařízení

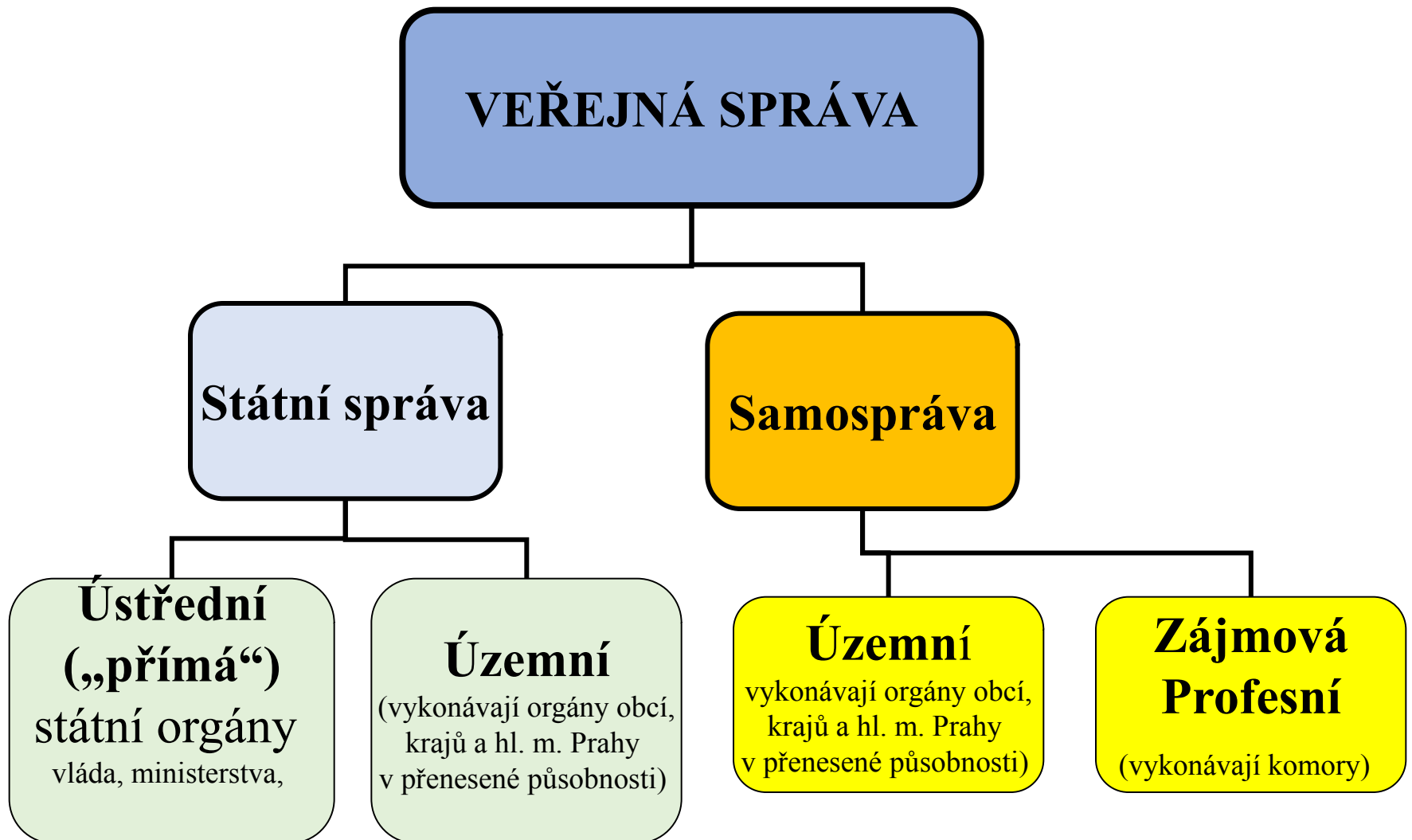
Funkce veřejné správy

- **mocenská** – realizuje svou moc ve státě prostřednictvím právního řádu a působením státního zřízení
- **ochranná (bezpečnostní)** – povinnost zajistit a organizovat vnitřní a vnější bezpečnost, pořádek státu
- **organizační** – organizuje záležitosti státní, záležitosti institucí a záležitosti občanů
- **regulační** – prosazování systému založeném na politickém pluralismu, solidaritě a toleranci
- **služba veřejnosti** – činnosti poskytované ve veřejném zájmu

Principy subsidiarity ve veřejné správě

- zásada, podle níž se rozhodování a zodpovědnost ve veřejných záležitostech má odehrávat na takovém stupni veřejné správy, který je nejbližší občanům
- subsidiarita znamená, že menší jednotka (obce, regiony atd.) přijímá úlohy, které jí byly přiděleny nebo přiznány, ve své vlastní plné odpovědnosti. Pokud však jejich splnění není možné, dostává podporu aby pak mohla svou úlohu splnit ve své pravomoci.
- subsidiarita zjednodušeně: menší jednotka plní sama své úkoly, pokud na to stačí. Teprve když je nemůže splnit vlastními silami, obrací se na "vyšší (větší)" jednotku
- nejjednodušší formulace subsidiarity : "...tolik svobody, kolik je možné, a tolik tlaku, kolik je nutné....,,
- přenesení z vyššího orgánu na nižší orgán státní správy (vertikální dekoncentrace – hierarchicky uspořádaná státní správa)

Dělení veřejné správy

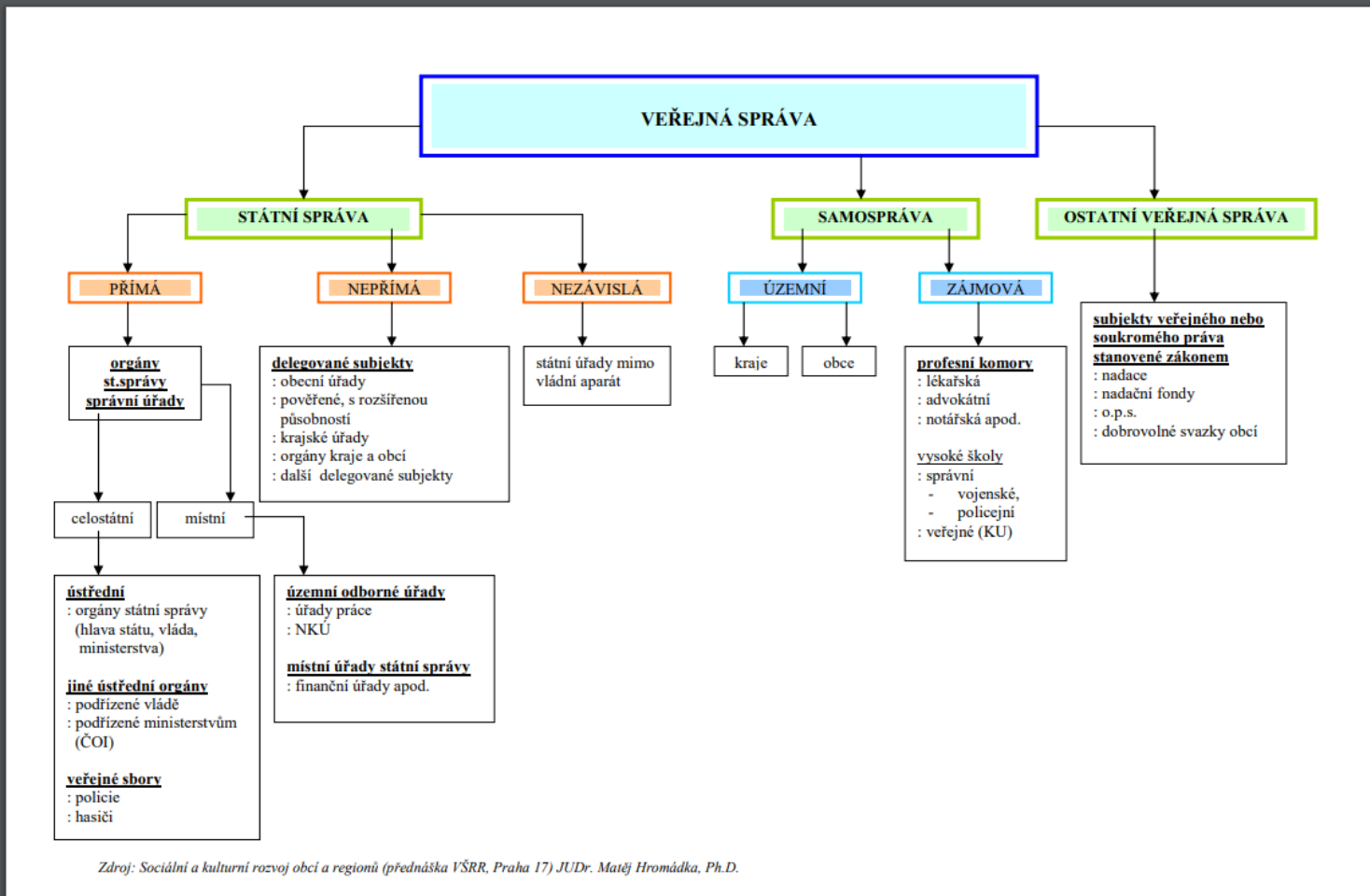


Instituce ovlivňují výkon VS

- Parlament
- Vláda
- Ústavní soud
- Nejvyšší správní soud
- Nejvyšší kontrolní úřad
- Ombudsman

Instituce vykonávající VS

- ministerstva
- ostatní ústřední správní úřad
- územní správní úřady (FÚ)
- veřejné ozbrojené a neozbrojené síly (policie, hasičský záchranný sbor)
- orgány obcí a krajů
- vysoké školy
- profesní komory aj.



Zdroj: Sociální a kulturní rozvoj obcí a regionů (přednáška VŠRR, Praha 17) JUDr. Matěj Hromádka, Ph.D.

Subjekty veřejné správy

- **stát - státní instituce** – vykonávají VS přímo, ostatní subjekty ji vykonávají odvozeně
- **územní samospráva** – vykonávána samotnými občany a nepřímo volenými představiteli v rámci veřejnoprávních korporací, územní samospráva vykonává jak samosprávu, tak i státní správu
- **jiné subjekty** – např. profesní komory, vysoké školy, veřejné fondy, nadace a další
- **ostatní veřejná správa** - instituce s právní subjektivitou (VZP, ČNB, ČT, ČTK)

Veřejná správa

Státní správa

➤ Ústřední:

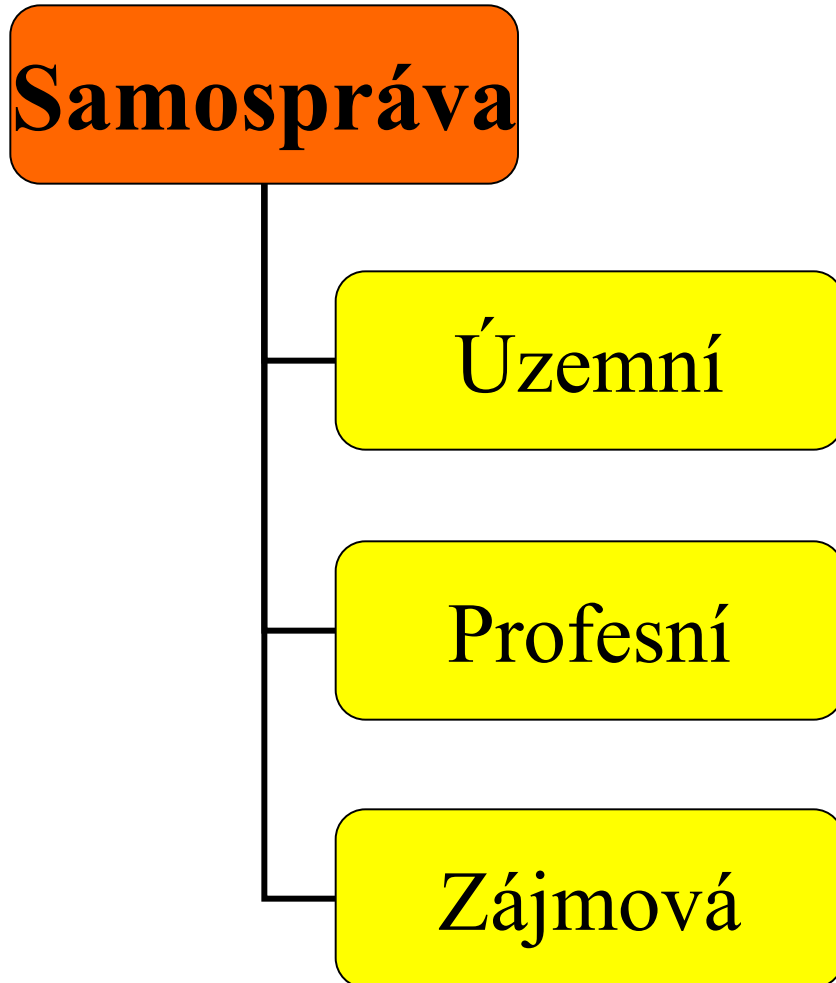
- vláda, ministerstva, ústřední orgány státní správy.

➤ Územní (oblastní, místní):

- státní orgány se všeobecnou státní působností, vykonávají veškerou státní správu v určitém územním obvodu,
- státní orgány s dílčí správní působností, samostatní nositelé odborných správních agend, specializované či odborné úřady.

Veřejná správa

Samospráva



- projevem principů
 - decentralizace státní moci – projev dělení veřejné moci mezi státem a jinými organizacemi
 - **tj. princip subsidiarity** - rozhodování na takové úrovni, na které je to **nejvíce efektivní**;
 - ❖ kde je největší zájem na kvalitním řešení
 - ❖ kdo má nejvíce informací
 - ❖ kdo dokáže zhodnotit důsledky rozhodnutí co nejkomplexněji
 - ❖ dále kdo k tomu má např. kompetence, finance, ..

eGovernment

Moderní podoba veřejné správy v ČR „Informatizovaná demokracie“

- Definice OSN:
- *Trvalá povinnost veřejné správy zlepšovat vztah mezi občany a veřejným sektorem poskytováním levných a efektivních služeb, informací a znalostí. Praktická realizace toho, co umí veřejná správa nabídnout.*

eGovernment

Otevřená data

- přístupná veřejnosti bez jakéhokoliv omezení užití či distribuce
- data, která státní instituce vystavily na internet a daly volně k dispozici tak, aby je mohl využívat kdokoli: prohlížet si je, propojovat s daty z jiných zdrojů, analyzovat, vytvářet z nich zajímavé mapy a vizualizace nebo vyvíjet užitečné mobilní aplikace. Neziskově i komerčně.

eGovernment

- 3 pilíře
 - eAdministration – správa v el. podobě
 - eServices – služby v el. podobě
 - eDemocracy
 - získávání informací - základní úroveň – o tom, jaké doklady jsou potřeba; otevírací doba úřadů aj.
 - komunikace - vyšší úroveň - el. podatelny, dialogový režim
 - transakce - nejvyšší úroveň, vše se vyřídí po internetu, el. podpisy, volby přes internet aj.
- Vytvoření infrastruktury

Základní registry

- **registr obyvatel** – referenční údaje o občanech ČR, o cizincích žijících v ČR a referenční údaje o jiných fyzických osobách s právy a povinnostmi v ČR
- **registr osob** – referenční údaje o právnických osobách, o podnikajících fyzických osobách a údaje o orgánech veřejné moci
- **registr územní identifikace a nemovitostí** – referenční údaje o územní identifikaci, o nemovitostech a adresách
- **registr práv a povinností** – referenční údaje o právních předpisech, o působnosti orgánů veřejné moci a údaje o právech a povinnostech osob.

Příklad zavádění služby eGovernmentu v EU

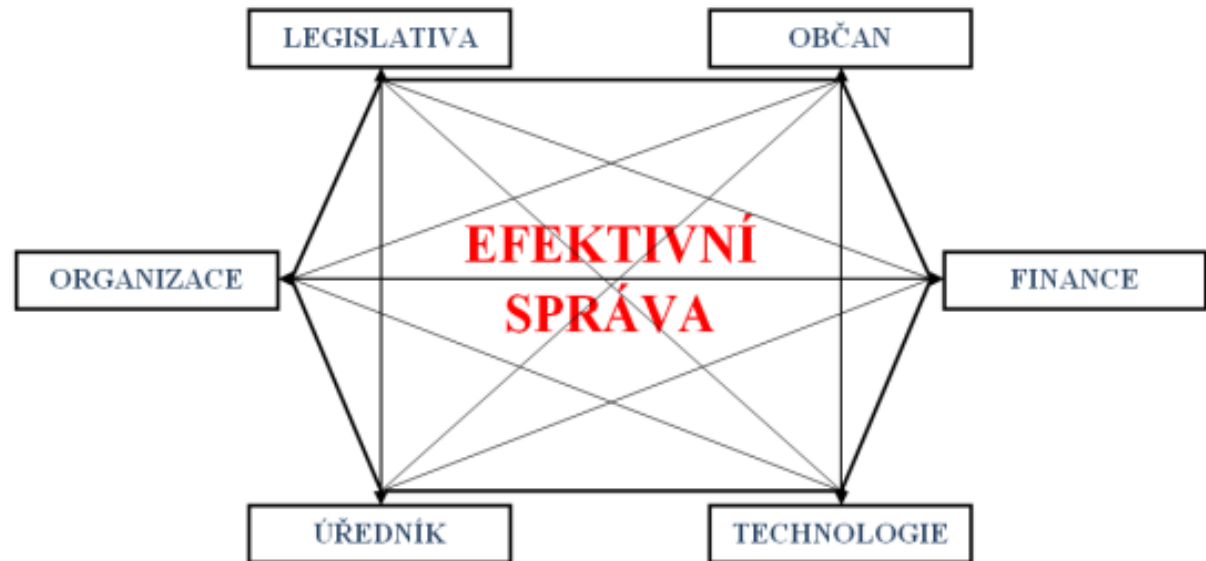
Členění elektronických služeb dle Evropské komise.	
Služby pro občany	Služby pro podniky
1. Daňové přiznání a platba daně z příjmů fyzických osob.	1. Platba sociálního a zdravotního zabezpečení zaměstnanců.
2. Hledání zaměstnání na úřadech práce.	2. Daňové přiznání a platba daně z příjmů právnických osob.
3. Dávky sociálního zabezpečení.	3. Daňové přiznání a platba daně z přidané hodnoty.
4. Vystavení osobních dokladů – cestovní pas, řidičský průkaz.	4. Registrace podnikatelských subjektů (založení firmy).
5. Registrace vozidla (nové, ojeté, dovezené).	5. Vyplňování statistických výkazů.
6. Žádost o stavební povolení.	6. Celní deklarace (prohlášení).
7. Prohlášení na policii (např. v případě krádeže).	7. Povolení vztahující se k životnímu prostředí.
8. Dostupnost katalogů a vyhledávacích nástrojů u veřejných knihoven.	8. Zadávání veřejných zakázek.
9. Žádost a vystavení rodného listu, potvrzení o sňatku.	
10. Přihlášení na vysoké školy a univerzity.	
11. Oznámení změny adresy.	
12. Služby související se zdravotnictvím (např. interaktivní poradenství ohledně dostupnosti služeb v různých nemocnicích).	

Poznámka: Rakousko (2007) první země EU, která měla první plnou online dostupnost všech služeb pro občany i podniky. Následovaly Malta (2009), Portugalsko a Spojené království

Strategie

Efektivní veřejná správa a přátelské veřejné služby

- Symbol hexagon



Portál veřejné správy

- od roku 2004 elektronická brána do veřejné správy v ČR
- www.portal.gov.cz – komunikace s úřady
- lze nalézt otevřená data a informace z eGovernmentu
- určen pro širokou veřejnost, státní správu a samosprávu, státní i soukromé organizace včetně podnikatelů, živnostníků a cizinců
- přístup k datovým schránkám, formulářům nebo veřejným registrům
- užitečné informace pro cizince, prohledávání zákonů či například informace k řešení různých životních situací
- instituce mohou zveřejňovat své smlouvy a další dokumenty

Portál veřejné správy

• Informační část portálu obsahuje

• Adresář úřadů ČR:

- Úřady veřejné správy – podle regionů a podle druhu
- Činnosti úřadů – vyhledávání

• Zákony:

- Zákony ČR – nové, vybrané předpisy
- Věstníky krajů
- EU – Smlouva o přistoupení k EU, směrnice EU

• Postupy pro řešení životních situací

• Online noviny Veřejné Správy

• Obchodní věstník

• Nestátní neziskové organizace

• Evidence elektronických podatelen

• Slovník nejčastěji používaných pojmů ve veřejné správě

• Mapové služby – vyhledávání úřadu, tematické úlohy, vrstvy

• Povinně zveřejňované informace a novinky z veřejné správy

• Základní informace pro občana, podnikatele a cizince formou rolí (rozcestníku)

• Informace pro cizince dostupné v anglickém jazyce.

• Transakční část portálu sloužící pro komunikaci s úřady nabízí:

- Aplikace Podání slouží pro registraci uživatelů, kteří chtějí využívat elektronické služby poskytované veřejnou správou v ČR. Po registraci je možné zasílat a přijímat formuláře z úřadů veřejné správy s využitím identifikátoru uživatele nebo s využitím digitálního certifikátu.
- Komunikace s orgány veřejné správy může dále probíhat prostřednictvím webových formulářů (dostupné na příslušných webových stránkách úřadu veřejné správy) nebo prostřednictvím aplikací jiných dodavatelů (např. účetní a mzdové programy).

Czech POINT

- Český Podací Ověřovací Informační Národní Terminál
- www.czechpoint.cz
- projekt, jehož cílem je **zredukovat přílišnou byrokracii** ve vztahu občan – veřejná správa
- **kontaktní místa**
- prostřednictvím jednoho univerzálního místa, kde je možné získat a ověřit data z veřejných i neveřejných informačních systémů veřejné správy, úředně ověřit dokumenty a listiny, převést písemné dokumenty do elektronické podoby a naopak, získat informace o průběhu správních řízení ve vztahu k občanovi a podat podání pro zahájení řízení správních orgánů. Jde tedy o maximální využití údajů ve vlastnictví státu tak, aby byly minimalizovány požadavky na občany
- asistované místo výkonu veřejné správy umožňující komunikaci se státem prostřednictvím jednoho místa tak, aby „obíhala data ne občan“
- Zdroj: <https://www.czechpoint.cz/public/statistiky-a-informace/co-je-czech-point/>

Portál Státní správa

- strukturován podobně jako Portál veřejné správy ČR s tím rozdílem, že funguje spíše jako rozcestník při hledání informací a kontaktů týkajících se státní správy
- lze najít např. adresář úřadů, kontaktní údaje, úřední hodiny, vyhledávání úřadu podle působnosti, důležité odkazy z oblastí veřejné správy apod.
- sekce: právo, práce, obchod, finance atd.
- www.statnisprava.cz

ePUSA

Elektronický portál územních samospráv

- www.epusa.cz
- společný projekt krajů
- vyhledávání údajů podle různých kritérií
- registrovaní uživatelé mohou po přihlášení vybrané údaje o subjektech upravovat či doplňovat
- garantovaný zdroj informací o subjektech samosprávy

eObec

- komplexní IS umožňující snadnou a efektivní elektronickou komunikaci mezi obcemi, městy, krajskými úřady, rozpočtovými a příspěvkovými organizacemi a především občany
- podporuje proces autorizace subjektů při elektronické komunikaci mezi žadateli (občané, firmy) na straně jedné a vyřizujícími (úřady) na straně druhé prostřednictvím elektronického podpisu
- zabezpečuje důvěryhodnost elektronicky podepsaného dokumentu po celou dobu jeho povinné existence v organizaci