

Mgr. Olga Búciová

# BRNĚŇSKÁ HAUSMUZEA

A JEJICH ROLE VE ZPROSTŘEDKOVÁNÍ ARCHITEKTURY

*„V obecném smyslu jde nejčastěji o vily, domy i byty, ve kterých někdo přebýval. Do této kategorie mohou patřit i zámky. Jedná se o domy jakkoliv významných a zajímavých osobností, stavby spojené s významnými historickými událostmi, lokálního společenského a kulturního významu, či s mimořádnou estetickou a uměleckou hodnotou.“*

— In: Důmuzeum: Historic House Museum v České republice, 2010

Tento typ muzejní prezentace je z hlediska výuky architektury i možností tematického propojení velmi atraktivní.

V České republice můžete navštívit například tato hausmuzea —

V Praze — Trmalova vila (Jan Kotěra), Müllerova vila (Adolf Loos),  
vila Stanislava Suchardy (Jan Kotěra), Rothmayerova vila (Otto Rothmayer),  
Bílkova vila (František Bílek), ateliér Zdenky Braunerové, ateliér Josefa Sudka  
Bauerova vila v Libodřicích u Kolína (Josef Gočár)

Baťovský domek ve Zlíně

Rodný dům Josefa Hoffmanna v Brtnici u Jihlavy

Rodný domek bratří Úprků v Kněždubě

Fotoateliér Seidel v Českém Krumlově

[Brzy snad i statek Bohuslava Reynka v Petrkově (Památník národního písemnictví)]

V Brně lze prozatím (k roku 2020) navštívit čtyři hausmuzea.  
Jako historické památky reprezentují model rodinného bydlení na počátku 20. století (od secese a rané modernity k meziválečné avantgardě).  
Každá z budov je spravována jinou kulturní institucí.

JURKOVIČOVA VILA (1906), zpřístupněno 2010, Moravská galerie v Brně

VILA TUGENDHAT (1929—30), zpřístupněno 2012, Muzeum města Brna

VILA STIASSNI (1927—9), zpřístupněno 2014, Národní památkový ústav

VILA LÖW-BEER (1904), zpřístupněno 2016, Muzeum Brněnska

Brzy by se měla k těmto památkám připojit další — ARNOLDOVA VILA (1862), která je stejně jako Vila Tugendhat a Löw-Beer spojená s nejranější zástavbou městské čtvrti Černá pole.

Stavba by měla být svěřena pod správu Muzea města Brna podávajícího grantovou žádost na rekonstrukci u Norských fondů.

Je tu jistá snaha o společnou propagaci, mimo jiné v podobě vydané informační brožury **Brněnské vilové kvarteto** (2015) představující památky přehlednou formou návštěvníkům města Brna a regionu Jižní Moravy.

Vznikl i návrh na spolupráci v podobě směřování společné nabídky edukačních programů do škol, o jejíž podobě a realizaci se stále diskutuje.

Cílem podobné spolupráce by bylo vytvoření speciálního bloku volně navazujících edukačních programů (s doprovodným metodickým materiálem), určených primárně pro základní školy. Téma soukromé rodinné zástavby se zde setkává s rozvojem jednotlivých městských částí v návaznosti na průmysl a ekonomiku, nárůst populace a společenské vazby. To vše nabízí široké možnosti souvislého propojení informací v rámci školní výuky i mimo ni.

Každý z objektů se svými edukačními programy představuje trochu jiné, leč charakteristické aspekty kulturního a společenského života na počátku 20. století. Každá z budov je manifestací odlišného osobního vkusu a ilustruje také dynamické dobové proměny stylu v architektuře a designu.

Absolvováním programů v autentickém prostředí památek by studenti měli získat obstojnou představu o životním stylu, vkusu a různorodé struktuře městské společnosti v první polovině minulého století.

Proměna Brna na moderní velkoměsto začala před polovinou devatenáctého století a souvisela s industrializací (železniční trať do Vídně a velký počet textilních továren — Brno alias Moravský Manchester), která vyvolala velký příliv obyvatelstva; a s ním i potřebu bydlení a služeb v okolí továrních komplexů.

V 50. letech byly zbourány městské hradby a na jejich místě po vzoru Vídeňské Ringstrasse vznikla Okružní třída (byl angažován i stejný architekt Ludwig Förster) — jsou zde sídla významných kulturních, správních a školních institucí i bytových domů postavených v historizujících stylech (např. park Lužánky patří mezi nejstarší veřejné parky v českých zemích, jedná se o bývalé jezuitské sady a zahrady).

Začala vznikat obytná předměstí, tzv. „zahradní města“ s více či méně luxusními rodinnými domy. Vůbec první podobná zástavba v Brně se zrodila v Černých polích. Vedle historizmů a secese se tu po stylové stránce začal prosazovat architektonický proud vídeňské moderny (wagnerovská škola), který ovlivnil i architekta Dušana Jurkoviče. Ten jej ještě pod romantickým vlivem anglického hnutí Arts & Crafts kombinoval s prvky lidového stavitelství (městská čtvrť Žabovřesky). Postupně se dekor fasád vytrácel pod vlivem purismu (zástavba ve čtvrtích Pisárky, Hlinky a Kraví hora).

## Počátky konceptu zdravého bydlení „za městem“

Na konci 19. století vydal anglický reformátor *Ebenezer Howard* malou publikaci *To-Morrow: A Peaceful Path to Real Reform* (1898), která se stala teoretickým základem vlivného hnutí podporujícího výstavbu zahradních měst.

Bezprecedentně špatná kvalita bydlení v britských průmyslových centrech vyžadovala naléhavou nápravu a Howard ve svém pojednání formuloval možná řešení pro zlepšení životních podmínek, zejména pro sociálně znevýhodněné. Přes utopický charakter spisů, který je patrný zejména v pasážích o nové formě sociální organizace, si Howardova koncepce brzy získala řadu přívrženců. Nedlouho po jeho vydání byla na sever od Londýna postupně založena zahradní města Letchworth a Welwyn.

Ideou společenské reformy a zvýšení životní úrovně širší populace se tehdy zaměstnávalo mnoho myslitelů. Ve Velké Británii byly reformně socialistické základy zahradních měst mnohem hlubší a vedly k různým formám hromadného bydlení.<sup>1</sup>

---

**1** Angličtí architekti a teoretikové (včetně těch z hnutí Arts & Crafts) přinesli řadu doporučení například pro rozdělení domácích prací v komunitě (například projekt Homesgarth v zahradním městečku Letchworth; jednalo se o družstevní blok domů se společným „klášterním“ nádvořím a centrální kuchyní — arch. H. Clapham Lander, 1909). Klášterní koncept družstevního bloku (kde je zahradní nádvoří obklopeno řadovými domy, společnými klubovny, kuchyněmi a jídelnami) představil českému publiku Mackay Hugh Baillie Scott ve své knize *Domy a zahrady* (1906), publikované u nás o čtyři roky později.

Největší stavební rozkvět města se však odehrál v meziválečném období. Se vznikem samostatného Československa se Brno stalo správním centrem Moravy a sídlem řady nových politických a hospodářských institucí.

Meziválečné Brno se stalo výkladní skříní aktuálních architektonických trendů. Vzrůstaly zde sympatie k avantgardě pořádající přednáškové cykly, jichž se zúčastnila řada významných osobností (Le Corbusier, Pieter Oud, Theo van Doesburg, Walter Gropius).

Důležitou událostí pak byla *Výstava soudobé kultury*, uskutečněná roku 1928 na nově zbudovaném Brněnském výstavišti, jehož celý areál reprezentoval moderní stavební styl (později nazvaný funkcionalismem). Součástí prezentace byla také výstava nazvaná **Nový dům**, kde představili své vize o soudobém bydlení Bohuslav Fuchs, Ernst Wiesner, nebo Jiří Kroha. Obytný komplex funkcionalistických rodinných domů byl posléze zbudovaný v městské části Brno-Žabovřesky, pár desítek metrů od Jurkovičovy vily. Inspirací pro kolonii Nový dům byla moderní bytová kolonie Weissenhof ve Stuttgartu (jejím hlavním autorem nebyl nikdo jiný, než Ludwig Mies van der Rohe), spojená s výstavou „Die Wohnung“ (1928). Na brněnský příklad pak na počátku 30. let navázala pražská Osada Baba.

Symbolem luxusního bydlení se stala Vila Tugendhat od L. M. van der Rohe.

## JURKOVIČOVA VILA (1906)

Pozemek pro stavbu vlastního rodinného domu zakoupil architekt Dušan Samo Jurkovič na počátku roku 1905. Zvolil lokalitu pod kopcem Císařského lesa (dnešní Wilsonův les), ve svahu nad údolím řeky Svratky s výhledem do kraje. Vila zde vznikla jako vůbec první dům. Jurkovič měl v úmyslu vybudovat zde českou intelektuální rezidenční kolonii. Při projektování domu se inspiroval vídeňskou scénou a vilovou kolonií v německém Darmstadtu (kolem 1900).

Nejcharakterističtějšími prvky domu jsou mohutná vstupní kamenná lodžie, dřevěná řezbovaná žlutá brána, barevné hrázdění na fasádě, modrá okna a dveře, na čelní straně pak ozdobný skleněný rámový prvek — tzv. „mozaika“, s motivem ze slovenské lidové pohádky Bača a drak. Dominantou interiéru je patrová schodišťová hala, v té době velmi moderní prvek přejímaný od britských architektů. Po dokončení domu jej Jurkovič sám otevřel veřejnosti a uspořádal zde výstavu. Stavba jedinečným způsobem spojuje prvky britské a vídeňské moderny s folklórními inspiracemi (národní styl). Zaujme i materiálově-konstrukčním řešením (kámen, dřevo, korek; vápno, pásek, struska). Dispozice odděluje vstupní společensko-reprezetativní část, pracovní část a soukromé obytné prostory.



## JURKOVIČOVA VILA (1906)

Zahrada je zrekonstruovaná do původního stavu, v otevírací době je volně přístupná veřejnosti. V rámci výstav a festivalů v ní bývají umístěny prostorové či zvukové instalace.

V okolí vznikla r. 1928 Kolonie Nový dům (16 malých rodinných domů — moderní funkcionalistická podoba rodinného bydlení), dále Dětský domov Dagmar od Bohuslava Fuchse a jeho vlastní dům, Šilhanovo sanatorium, nebo vila Antonína Slavíka. Nedaleko se nachází rezidenční vilové čtvrti Kraví hora a Pisárky s řadou modernistických a funkcionalistických staveb vysoké kvality.



Foto: archiv  
Moravské galerie  
v Brně

Rekonstrukce domu byla hrazena z Norských fondů, spojená s velkorysým projektem vzniku metodického centra pro architekturu a interiérový design 19.—20. století. Prostor zahrady a hlavní schodišťové haly jsou mnohostranně využitelné. Původní soukromé pokoje hostí stálou expozici. Takzvaná „vzorkovna“ (původně polo veřejný showroom) a ateliér jsou místy variabilních výstav, které se více než na Jurkovičovy současníky zaměřují na současné umělce, architekty a designéry. Dalšími variabilně provozními prostory je dětský atelier (původně pokoj pro hosty) a studovna (půda).

Výstavní projekty i edukační aktivity často vychází z následujících tematických okruhů —

→ tradice a moderna — folklórní inspirace; národní/lokální a mezinárodní/kosmopolitní pojetí, užité umění a design

→ hledání ideálu v kultuře bydlení — životní styl a filosofie, uživatelský standard i snaha o zachování kvalitativních hodnot, vzory moderního bydlení a progresivní koncepty v architektuře, vkus a dostupnost, interiéry a zahradní architektura

→ architektura ve vztahu ke krajině a specifickému prostředí (práce s krajinným terénem, ekologická architektura, udržitelnost, soběstačnost; urbanismus a městská společnost — život ve městě/na předměstí a na venkově)

→ osobní přátelské vztahy a vazby v uměleckých kruzích s přesahy do veřejného kulturního a politického dění (Klub přátel výtvarného umění, SVUM, Jurkovičovo přátelství s Kotěrou, Štefánikem)

Krátce po otevření vily veřejnosti se pozornost instituce zaměřila na okolní sousedství ve snaze sžít objekt v jeho nové funkci s nejbližším prostředím. Nechat se objevit obyvateli vilové čtvrti. Mezi lety 2011—12 proto vznikl pokus o malý *participativní projekt* završený vybudováním tematického mezigeneračního hřiště ve vilové čtvrti Žabovřesky. Projekt byl zaštitěný *Nadací Via* (program Fond místních iniciativ), jehož podmínkou bylo zapojení místní veřejnosti a podpora místních komunit.

Místní obyvatelé (sousedé) zastupující různé zájmové skupiny se měli ve vile účastnit pravidelných setkání, během kterých se pod vedením vybraného umělce měli společně dohodnout na podobě a specifickém účelu objektu umístěného do veřejného prostoru v blízkém okolí vily. Umělcem se stala *Lenka Klodová*, absolventka ateliéru Kurta Gebauera, která se vedle umělecké tvorby zaměřené na genderově laděnou performance a pedagogické činnosti věnuje i navrhování originálních herních prvků pod značkou *Strašné dítě*.

Přestože byli adresně osloveni všichni sousedé i místní zájmové spolky, kluby a sdružení (klub seniorů, skauti, TJ Sokol...), na plánovaná setkávání s doprovodným programem přicházeli jednotliví lidé pouze nárazově, ze zvědavosti. Ukázalo se, že obyvatelům vilové čtvrti v zásadě nic nechybí nebo se příliš nestarají. I přesto probíhaly diskuze s jednotlivci.

Lenka Klodová přišla s návrhem herních prvků inspirovaných japanizujícími zahradními pergolami Dušana Jurkoviče. Vedení Žabovřesk a Městská zeleň Brno nám umožnili objekty usadit na vršku protějšního kopce u restaurace Rosnička.



Nejvíce lidí se přišlo podívat na instalaci, do které se někteří aktivně zapojili, jak bylo i původně zamýšleno. Včetně skupinky teenagerů z nedalekého DD Dagmar.



Jádro programových aktivit v Jurkovičově vile tvoří dlouhodobě edukační pořady pro školy. Přibližně jednou do měsíce se tu pořádají výtvarné dílny pro rodiny s dětmi - sobotní dopolední ateliéry (děti 6—12 let) a nedělní rodinná odpoledne (rodinný formát s občerstvením).

Několikrát do roka se zde odehrávají otevřené výtvarné dílny (u příležitosti akcí jako je Hradozámecká noc, aj.)

Příležitostně se zde odehrávají workshopy s architekty, designéry nebo studenty uměleckých oborů, jejichž výstupy jsou prezentované veřejnosti (například projekty jako *Made in Villa 2011* a *Siluetta versus dekor 2013* byly završeny výstavou a výstupy se staly součástí sbírek MG).

Zahrada i části interiéru jsou často pronajímány.

Specifickým a bez nadsázky jedinečným typem programu je tu zážitkový workshop s prvky řízené herecké improvizace určený pro širokou veřejnost pod názvem ***Jurkovičova vila ve stroji času.***

Školní programy se zaměřují na —

→ Stylovou formu a výtvarné řešení vily, včetně vlivů a inspirací

*Co nám roste na zahrádce* (MŠ, 1.—2. třída) — přírodní prvek

zastoupený ve výzdobě i v životním stylu rodiny

*Perníková chaloupka* (MŠ, 1.—2. třída) — folklorní motivy a práce s nimi

*Cibulka, růže nebo tulipán* (3.—6. ročník)

Školní programy se dále zaměřují na —

→ **Umístění, prostorové uspořádání, konstrukce, materiál a vnitřní zařízení**

*Dům jako muzeum* (1.—2. tř., variace 3.—5. tř.) — program s pracovními listy

*Zpátky do zahrádky* (3.—5. třída) — navrhování zahrady

*Na návštěvě* (5.—9. ročník) — program s pracovními listy

→ **Urbanismus a vývoj předměstí, genius loci**

*Cesta z města a zase zpátky* (SŠ) — kreativní práce s mapami světových

měst, náčrt vlastní urbanistické koncepce ve skupině

→ **Kultura a umění na počátku století**

*Jurkovič versus Janáček* (6.—9. ročník) — tematická prohlídka a volná kresba za poslechu hudby, gesamtkunstwerk a propojení smyslů

*Od tradice k moderně* (SŠ) — program s pracovními listy

→ **Osobní příběhy majitelů v průběhu dějin 20. století**

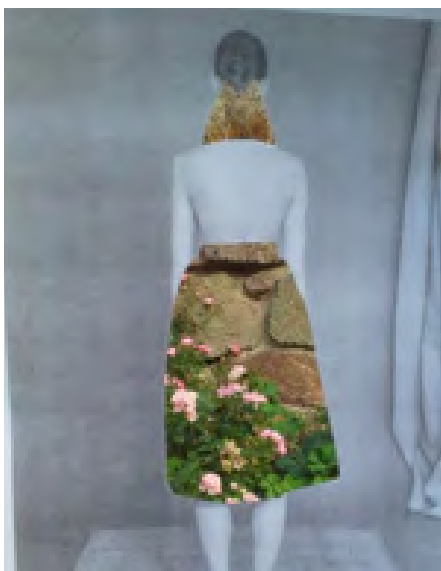
*Jurkovičova vila v zajetí zlých duchů* (1.—3. ročník) — dramatická seance s prvky LARPU za poslechu zvukových nahrávek

→ **Obecná témata spojená s architekturou se zaměřením na mezipředmětové vazby**

*Rýsování podle architekta* (6.—9. ročník) — seznámení s jednobodovou perspektivou při zachycení interiéru



Modfolk. Modernita v lidovém.  
(výstava studentů Ateliéru designu  
oděvu a obuvi Liběny Rochové  
na UMPRUM, 26. 6.—13. 12. 2015).  
Pohled do výstavy a ukázka z animace  
(archiv Moravské galerie v Brně)





Moravská galerie v Brně spravuje také od roku 2006 společně s Muzeem užitého umění ve Vídni (MAK — Muzeum für angewandte Kunst) RODNÝ DŮM JOSEFA HOFFMANNNA v Brtnici.

Na základě partnerství obou institucí se zde tradičně pořádají mezinárodní a mezioborové studentské workshopy. Je zde také snaha o praktické uplatnění vzniklých výstupů.

Zajímavé propojení architektury a aplikovaného designu reprezentovaly také oděvní workshopy pořádané pro studenty středních i vysokých uměleckoprůmyslových škol pod názvy *Hledání tvarů a forem* (2008), *Dialog tvarů a forem* (2009), *Ornament jako forma* (2010) a *Architektura jako forma* (2011, 2012, 2013). Pravidelnými účastníky byli například studenti SUPŠ Helenín.

Architektura Hoffmannova rodného domu se secesními úpravami v duchu dílny *Wiener Werkstätte* byla spolu s autentickou sbírkou lidových textilií základním východiskem pro výtvarné etudy, které zde studenti absolvovali. Výsledné práce reflektovaly prostorové a dekorativní formy rodného domu, a to zejména v oděvních kreacích. To vše pod vedením profesionálních oděvních návrhářů. Autorkou a organizátorkou workshopů je Jitka Petřeková (aktuálně působící na Oddělení edukace NPÚ ve Vile Stassni); více info viz *Zdroje a odkazy*.

## VILA LÖW-BEER (1903)

Architekt Alexandr Neumann, úpravy interiéru Rudolf Baumfeld (1935)

Rodinná vila továrníka Moritze Fuhrmanna byla postavená na prestižní Okružní třídě jako součást rozvíjející se vilové kolonie a vyhledávané rezidenční čtvrti v Černých polích (původně zemědělsky využívané pozemky s úrodnou černozemí). Později byla odkoupená židovským textilním továrníkem Alfredem Löw-Beer (rodina se 3 dětmi).

Uliční i zahradní průčelí zdobí secesní štukový vegetabilní dekor a spodní pásová rustika. Podobný dekor je užit i na stěnách a stropech v interiérech včetně truhlářských konstrukcí, keramické dlažby a litinového zábradlí.

Ve 30. letech částečné proběhly částečné úpravy interiéru, konkrétně prostoru centrální schodišťové haly s mramorovým krbem. Nově vybavenou vilu musela rodina záhy opustit v obavách před nacisty. Alfred Löw-Beer při útěku zemřel. Ve vile během války sídlilo gestapo a byla silně poškozena bombardováním. Desítky let zde sídlil Domov mládeže. Díky dochovaným původním stavebním konstrukcím a prvkům byla vila prohlášena za nemovitou kulturní památku.

## VILA LÖW-BEER (1903)

Nyní je objekt v majetku Jihomoravského kraje a pobočkou Muzea Brněnska.

Od roku 2016 je zde instalovaná stálá expozice s názvem „*Svět brněnské buržoazie mezi Löw-Beer a Tugendhat*“. Výstava představuje kapitoly z dějin architektury a životního stylu měšťanstva v Brně od druhé poloviny 19. do počátku 20. století.

V roce 1929 daroval Adolf Löw-Beer své dceři Gretě, provdané Tugendhatové, parcelu v horní části pozemku pro stavbu rodinného domu. Oba objekty spolu sousedí protilehlými zahradami.

V parkové zahradě se nachází ještě starší objekt bývalé celnice, kde je zřízena kavárna (dříve sloužila k proclení potravinového zboží, byla zde konírna, později garáž a zahradní domek)

V blízkém okolí se nachází Arnoldova vila, zahradní domek Samuela Berana od Ernsta Wiesnera, ...

Současná nabídka edukačních programů se zaměřuje především na ***tvarosloví a specifika secese, význam a historii textilního průmyslu v Brně a tematiku židovství.***

## VILLA STIASSNI (1927—9)

Ernst Wiesner navrhl vilu pro bohatého židovského textilního průmyslníka Alfreda Stiassni. Koncept má jednoduché dispozice a dokonalé funkční uspořádání v podobě minimalistické kompozice dvou na sebe kolmých kvádrů; jeden obsahuje oddělenou část pro rodinu, druhý menší obslužnou část. Dům má železnou konstrukci a stylově představuje klasicizující purismus. Je zde jasná citace římských vil (převíslá střecha, kazetové zdobení). Objekt disponuje jednou z největších vilových zahrad v celém Československu; ta je rozdělená na terasy (hospodářská, okrasná i sportovní část).

Kontrastně k Wiesnerově puristickému řešení celého objektu včetně interiérů a zahrady (koupelny) byla dle požadavků paní domu část jeho interiérů koncipována v duchu velkolepého historismu (jídlna, salónek).

Rodina zde žila pouhých devět let. Před nacistickou okupací prchli do Kalifornie. Za války byla i tato vila obsazena gestapem, prošla tudý sovětská vojska, po válce byla zestátněna. Stavba byla ušetřena devastace neboť jako tzv. „vládní vila“ (s úpravami Kamila Fuchse) hostila návštěvy a pobyty všech českých prezidentů a zahraničních státníků, byla reprezentativním objektem politických představitelů státu a města.

## VILLA STIASSNI (1927—9)

Od 2007 je dům ve správě Národního památkového ústavu (je zde Metodické centrum pro moderní architekturu). V letech 2012—14 proběhla památková obnova celého areálu (fondy EU).

V blízkém okolí se nachází další stavby od E. Wiesnera pro bohaté židovské průmyslníky a bankéře (Eduard Münz, Walter Neumark, RD Hermíny Weiglové). Dům manželů Tesařových a Petrákových od Bohuslava Fuchse, Dům Ernsta Löw-Beera (bratranec Grety, architekt Rudi Baumfeld), nebo budova odborné školy pro ženská povolání Vesna a Domov Elišky Machové.

Edukační programy pro školy akcentují **výrazný prvek zahrady**, jakožto jeden z největších vilových zahradních komplexů v ČR. Stěžejními tématy jsou pak **osudy původních majitelů vily spojené s textilním průmyslem v Brně a její pozdější „vládní období“**. Dále **formální znaky domu a zařízení interiéru vázané na rozvoj moderny a purismu v architektuře**.

## VILA TUGENDHAT (1929—30)

Představuje jednu z klíčových ikonických staveb moderní architektury od architekta Miese van der Rohe. Je autorským formálním manifestem architektonické čistoty, správného zasazení do přírodního rámce a vzájemného prolínání prostor.

Stavba má jedinečné technické a konstrukční řešení (sklo, travertin, ocelová nosná konstrukce, subtilní sloupy upevněné do kopce na půdorysu kříže, vytápění, chlazení, klimatizace, elektrické spouštění velkoplošných oken), užití ušlechtilých materiálů (onyxová stěna, palisandrové stěny, makasarský eben).

Zásadní roli hrálo porozumění mezi architektem a objednavateli (autor měl zcela volnou ruku). Manželé Tugendhatovi pocházeli oba z průmyslnických a obchodnických německo-židovských rodin (podnikajících v textilním průmyslu). Sdíleli podobné představy o moderním prostorném domu s jasnými a jednoduchými tvary (Berlín, Stuttgart).

Dům z ulice vypadá pro současníka nenápadně. Vstupní terasa dělí obslužnou část a hlavní vstup do domu je zvýrazněn osvětleným zaobleným mléčným sklem. Všechny obytné místnosti jsou situované směrem do zahrady. Společenská část je umístěna v přízemí, v prvním patře je umístěno pět privátních ložnic s koupelnami.

## VILA TUGENDHAT (1929—30)

Po Mnichovské dohodě rodina emigrovala (Švýcarsko, Venezuela). Dům obsadilo gestapo, byl v majetku Německé říše, posléze zde pobývala Rudá armáda (zdevastováno). Za socialismu zde byla škola rytmiky a rehabilitační středisko pod správou nedaleké Dětské nemocnice. Až v 60. letech prohlášeno nemovitou kulturní památkou. Od roku 1994 ve správě Muzea města Brna. Od 2001 v seznamu UNESCO. Restauraováno v letech 2010—12, součástí je studijní a badatelské centrum.

### **Metodiku a tištěné materiály pro edukační programy vytvářeli studenti KVV PdF MU!**

Vzdělávací programy jsou rozdělené na dvě skupiny, pro —

- 1 mateřské a základní školy
- 2 střední, vyšší odborné a vysoké školy

Oba tyto bloky se pak dělí na sedm základních tematických okruhů (***zasazení do přírodního rámce, práce s prostorem, minimalismus a důležitost detailu, osudy domu a jeho majitelů, reminiscence v literatuře, autor stavba a jeho role v kontextu světové moderny, vazba na Bauhaus ...***)

Vila Tugendhat je jako jediná ze všech uvedených domů nucena limitovat návštěvy školních skupin z důvodů kapacitního přetížení.

## Úkol a námět k zamyšlení

Pro následující týden si pusťte prezentaci Rostislava Koryčánka s namluveným komentářem k projektu **Brněnského architektonického manuálu (BAM)**.

Zaměřte se na různé příklady prohlídkových stezek a průvodcovských tras, například —

- publikaci Kateřiny Šedé **Brnox** trasující lokalitu Cejlu
- nabídku tematických městských prohlídek TICu
- projekt **Čichová mapa Brna** („Brno smrdí“ / „Brno voní“)
- projekt **Městská divočina** Lucie Králíkové / Efemer
- projekt **Brno hraje na city**

... inspirovat se samozřejmě lze i v jiných městech (projekt Pragulic).

Zamyslete se nad možností vytvořit novou specifickou prohlídkovou trasu, klasickou nebo více „alternativní“, ideálně jako součást doprovodného programu k festivalu Brno Art Week.



## ZDROJE A LITERATURA (VÝBĚR) —

BLAU, Eve; PLATZER, Monika (ed.): *Zrození metropole. Moderní architektura a město ve střední Evropě 1890—1937*, Obecní dům Praha 1999—2000

ČERNÁ, Iveta; ČERNOUŠKOVÁ, Dagmar (eds.): *Mies v Brně. Vila Tugendhat*, Brno 2017

Dušan Jurkovič. *Architekt a jeho dům* (katalog), Moravská galerie v Brně, 2010

HOWARD, Ebenezer: *To-Morrow: a Peaceful Path to Real Reform*, London 1902  
<http://www.gutenberg.org/files/46134/46134-h/46134-h.htm>

CHATRNÝ, Jindřich; ČERNOUŠKOVÁ, Dagmar; BORSKÝ, Pavel (eds.): *Nový dům Brno / New House Brno / 1928*, Brno 2018

SCOTT, Baillie M. H.: *Dům a zahrada*, Praha 2010

SEDLÁK, Jan: *Slavné brněnské vily. 77 domů s příběhem*, Foibos 2013

ŠEDÁ, Kateřina: *BRNOX*, 2017

ZATLOUKAL, Pavel: *Brněnská okružní třída*, Brno 1997

ZATLOUKAL, Pavel: *Brněnská architektura 1815—1915*, Brno 2006

## ZDROJE A LITERATURA —

<https://www.bam.brno.cz/>  
<http://brnohrajenacity.cz/>  
<http://www.brnosmrdi.cz/>  
<http://www.brnovoni.cz/>  
<http://www.efemer.cz/index.html#denik>  
<https://www.jitkapetrekova.com/fotogalerie/workshopy/>  
<http://www.moravska-galerie.cz/jurkovicova-vila.aspx>  
<https://pragulic.cz/>  
<https://www.spilberk.cz/muzeum-mesta-brna/>  
<https://ticbrno.cz/skolni-prochazky>  
<https://ticbrno.cz/tematickeprohlidky>  
<https://ticbrno.cz/tematicke-prochazky>  
<https://ticbrno.cz/tisk/brnox-pruvodce-brnenskym-bronxem>  
<https://www.tugendhat.eu/>  
<https://www.vilalowbeer.cz/cz/>  
<https://www.vila-stiassni.cz/cs>

Pořad ArtZóna České televize (Fenomén: kauza Petrkov a využití uměleckých ateliérů a rodných domů zemřelých umělců) — <https://www.ceskatelevize.cz/porady/12072033166-artzona/320294340010007-artzona-special/video/769978>