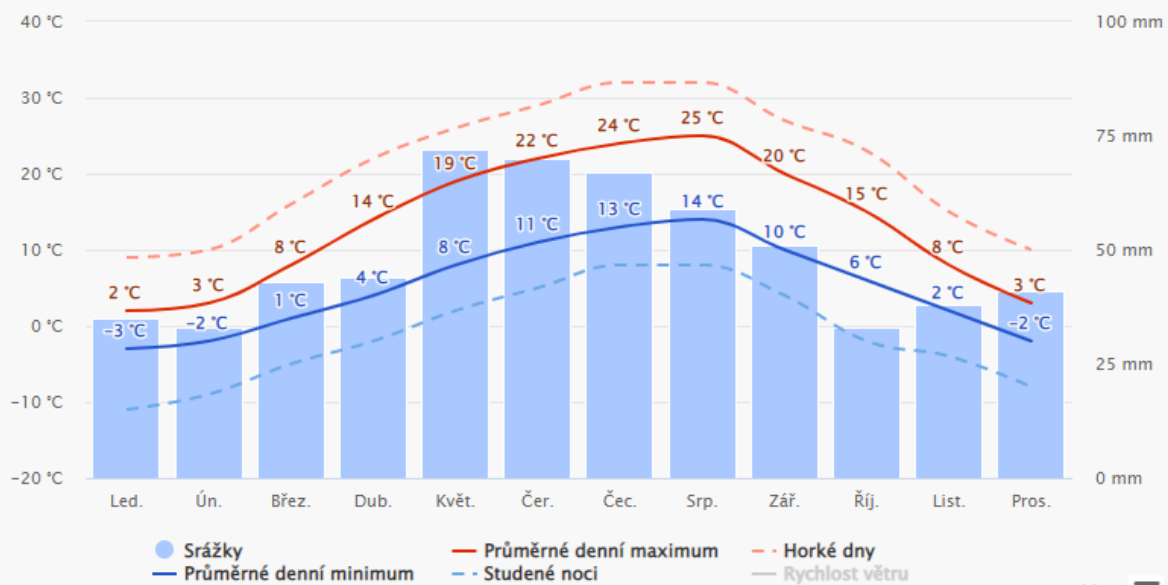
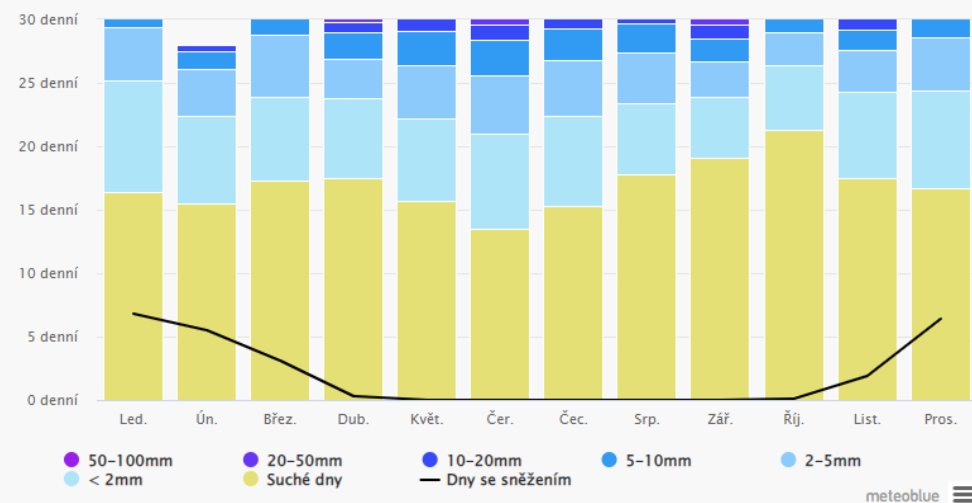


# ZÁZNAMY POČASÍ RÁJEC-JESTŘEBÍ, 2022

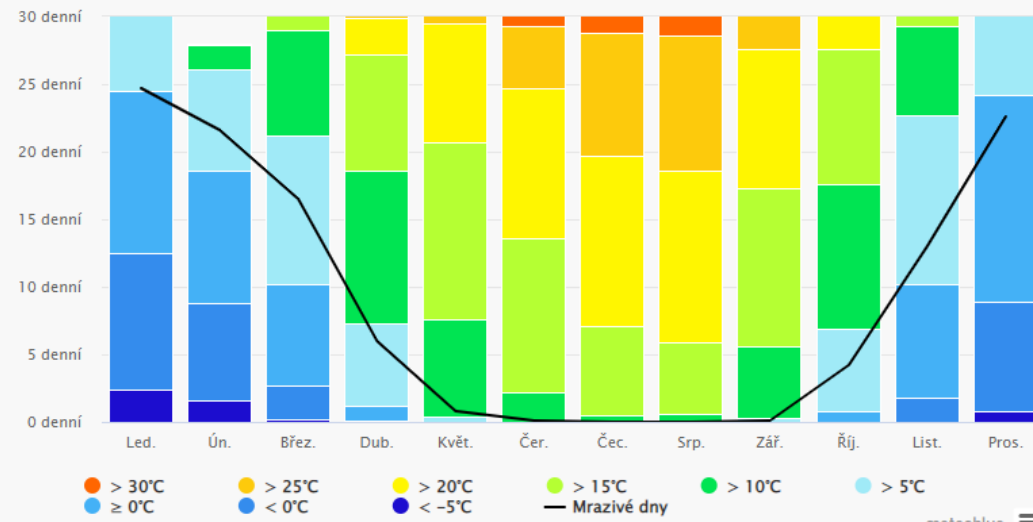
## Průměrné teploty a úhrn srážek



## Množství srážek

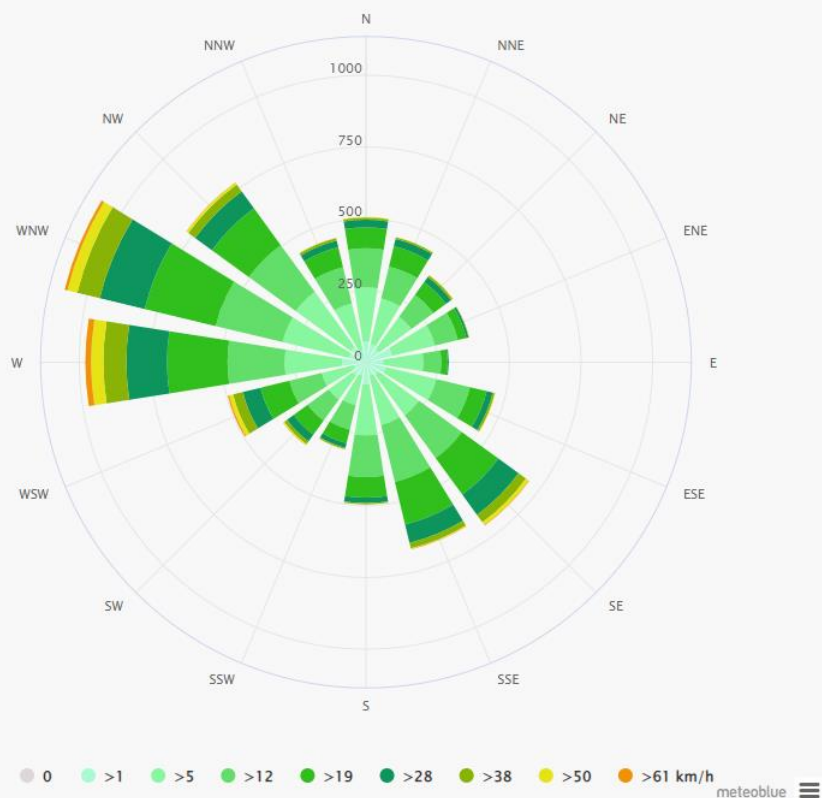


## Nejvyšší teploty

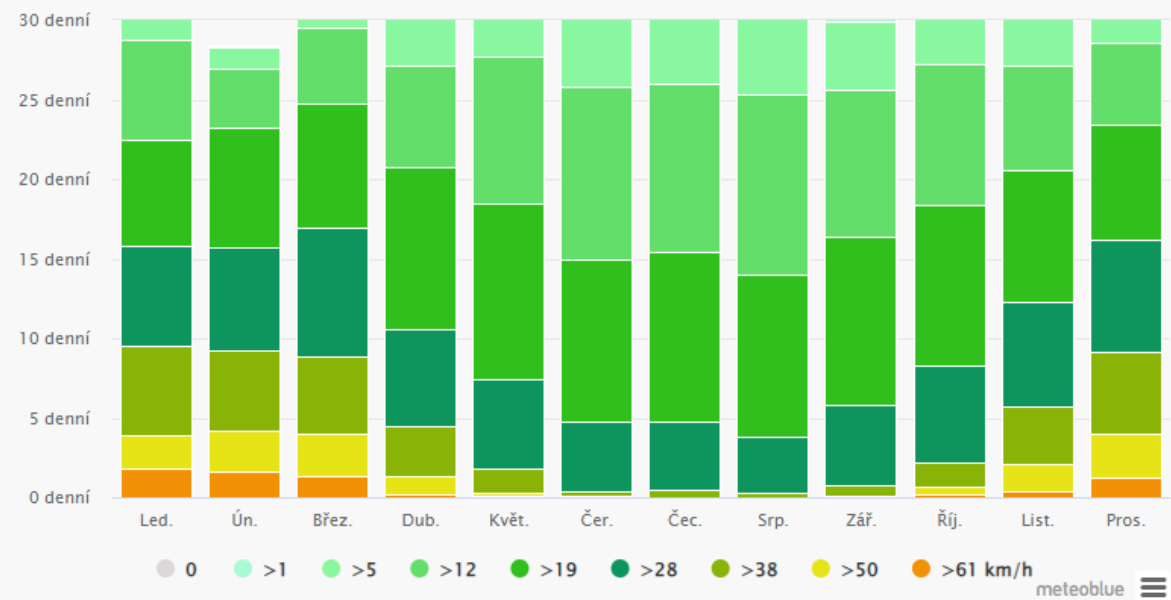


# ZÁZNAMY POČASÍ PRO RÁJEC-JESTŘEBÍ 2022

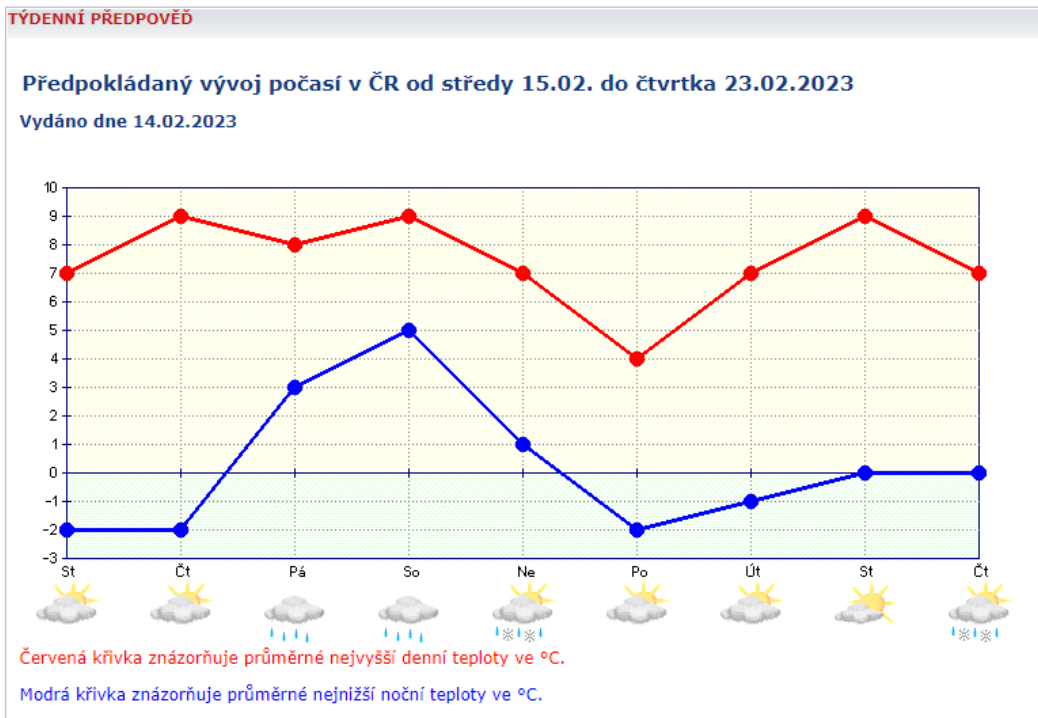
Větrná růžice



Rychlost větru



# VYHODNOCENÍ ÚSPĚŠNOSTI PŘEDPOVĚDI POČASÍ



## Tabulka pro záznam počasí

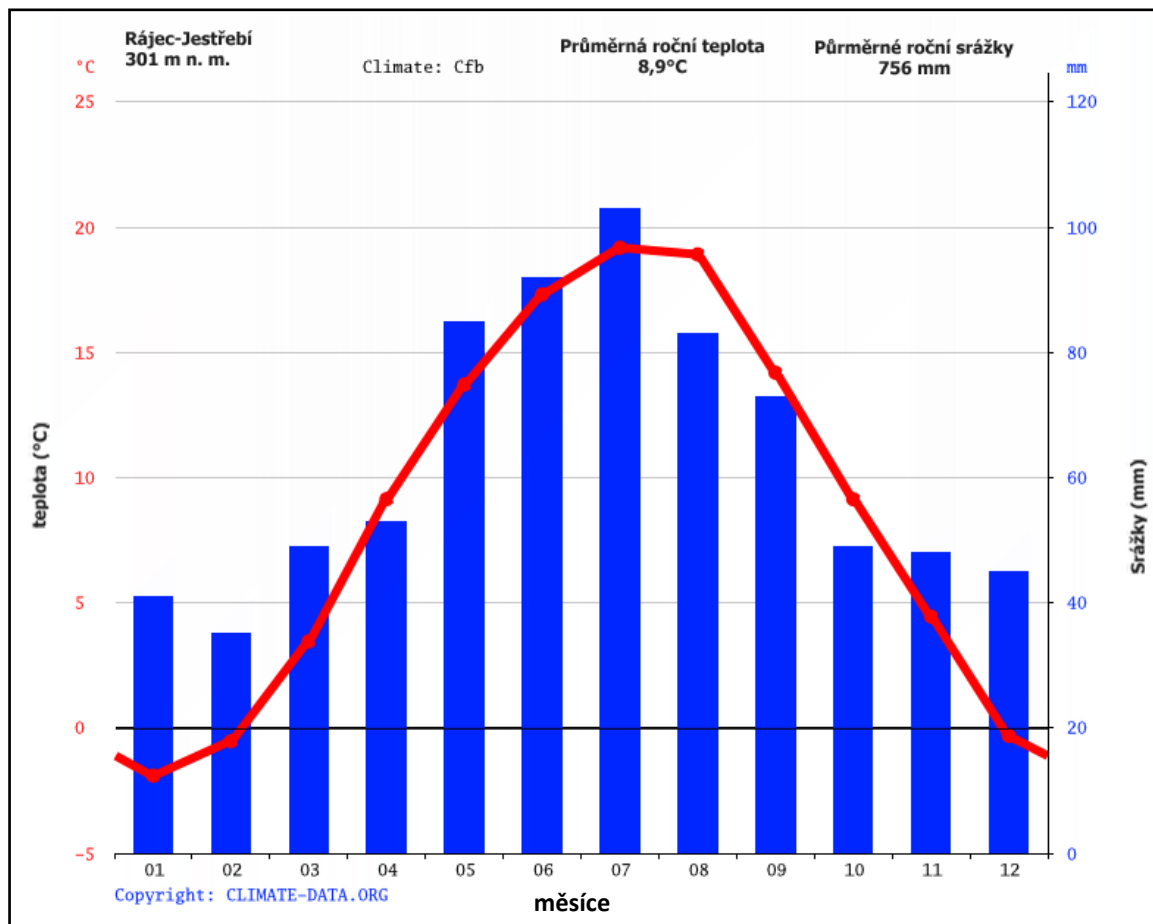
Místo kde měření probíhá: Rájec-Jestřebí

Měření teploty: v e14.00 hodin

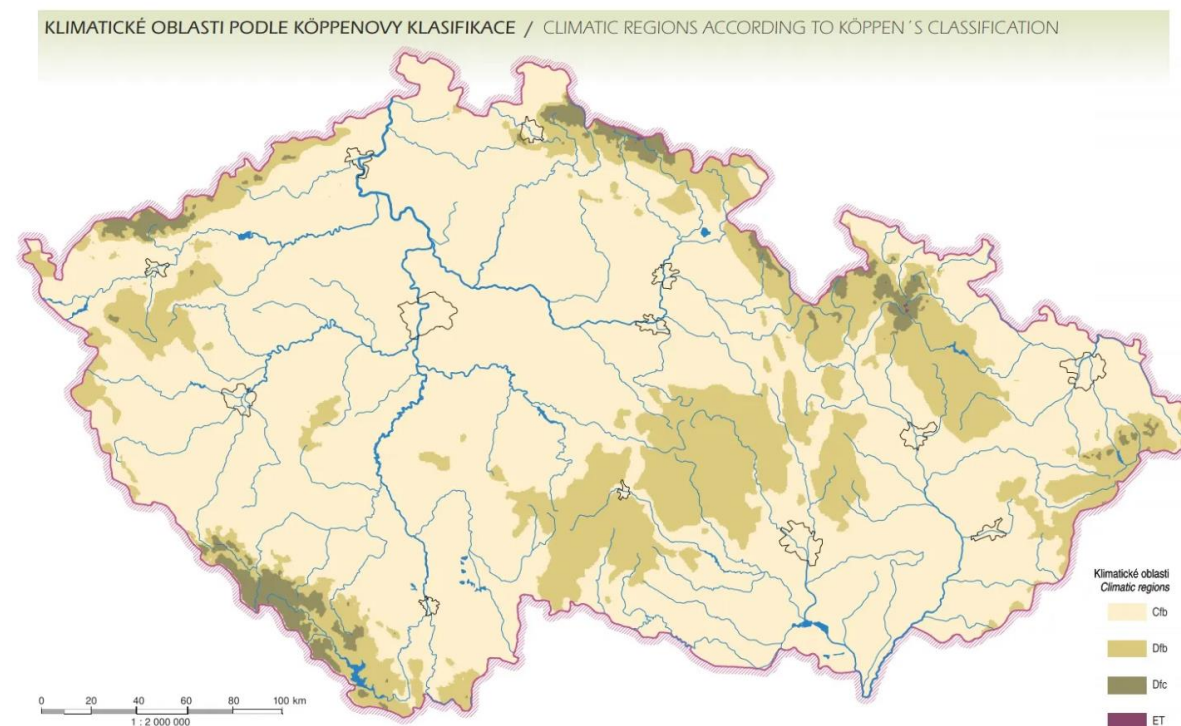
datum	den v týdnu	oblačnost	teplota vzduchu °C	srážky ano / ne	východ slunce	západ slunce
15.2.2023	středa	ano	4°C	ne	7.02 hodin	17.12 hodin
16.2.2023	čtvrtek	ano	6°C	ano	7.01 hodin	17.13 hodin
17.2.2023	pátek	ano	8°C	ano	06.59 hodin	17.15 hodin
18.2.2023	sobota	ano	9°C	ne	06.57 hodin	17.17 hodin
19.2.2023	neděle	ano	9°C	ano	06.55 hodin	17.18 hodin
20.2.2023	pondělí	ano	12°C	ano	06.53 hodin	17.20 hodin

Vyhodnocení: Ve středu a ve čtvrtek se počasí vlivem nízké oblačnosti výrazně lišilo – teploty oproti předpovědi pro Česko byly nižší a po oba dny bylo oblačno až zataženo. V pátek vlivem tlakové níže v oblasti Rájce-Jestřebí přelo a oblačno vydrželo ve sledovaném území až do pondělních hodin. Oproti předpovědi byla denní teplota vyšší. Od soboty jsme mohli pozorovat nárůst denní teploty, přestože předpověď předpovídala ochlazení.

# ROČNÍ CHOD TEPLOT A SRÁŽEK V OBCI RÁJEC-JESTŘEBÍ



Nejchladnější měsíc, teplota	Únor, 4 °C
Nejteplejší měsíc, teplota	Červenec, 21°C
Nejdeštivější měsíc, srážky	Červenec, 98 mm
Nejsušší měsíc, srážky	Leden, 15 mm



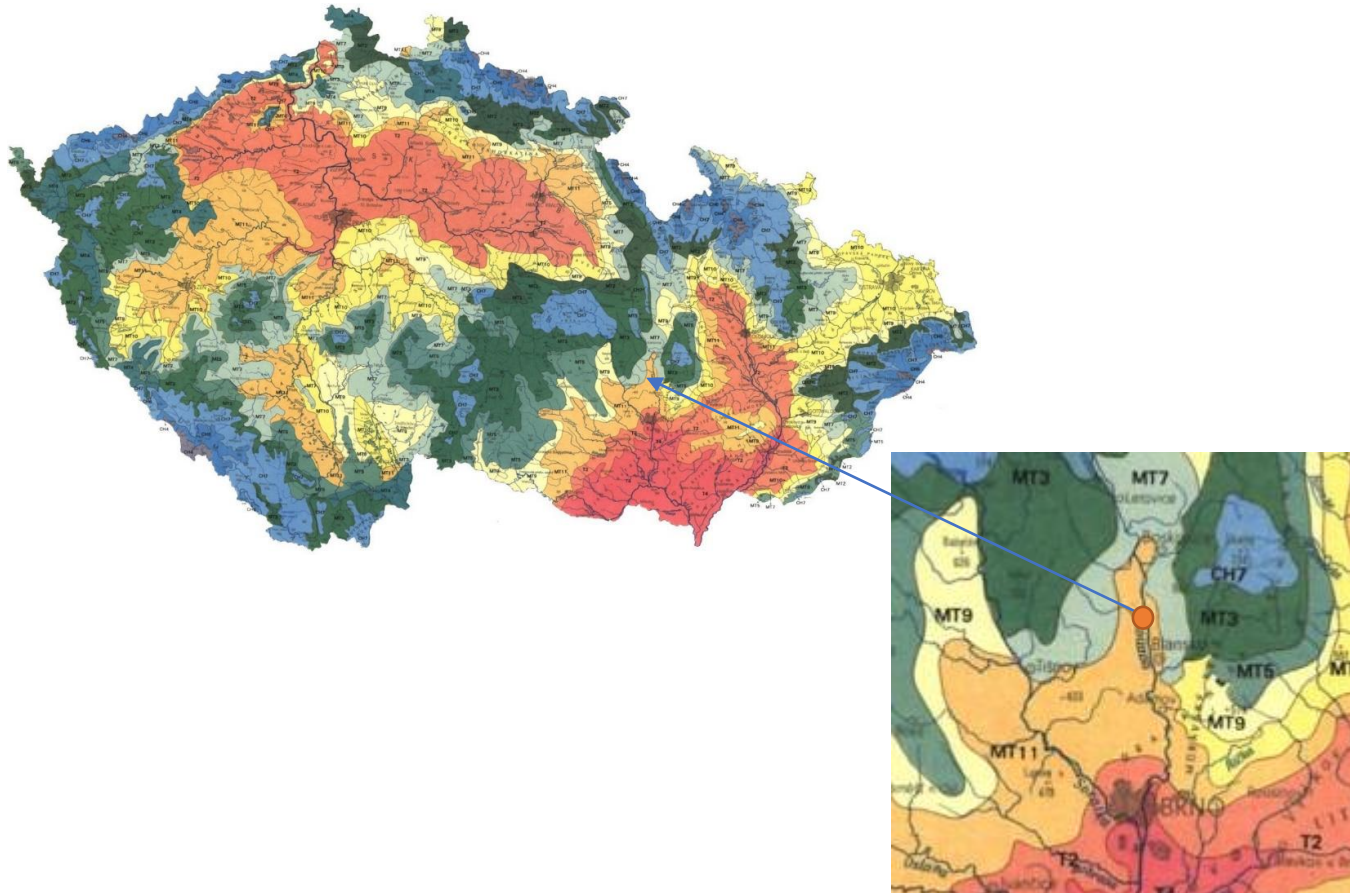
Zařazení dle Köppenovy klimatické klasifikace:

*Cfb – mírně teplé podnebí se suchou zimou a teplým létem*

# PODNEBNÁ CHARAKTERISTIKA RÁJCE-JESTŘEBÍ

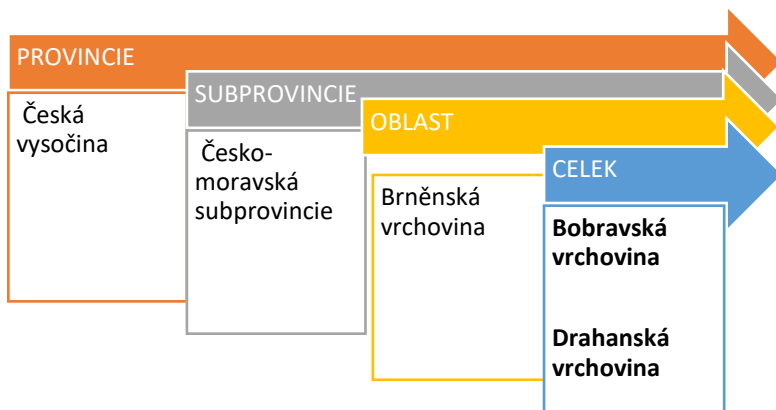
Mírně teplá podnebná oblast

Zařazení podle Quittovy klasifikace: MT11



Klimatické charakteristiky	Mírně teplá oblast
Počet letních dnů	40–50
Počet mrazových dnů	110–130
Počet ledových dnů	30–40
Průměrná teplota v lednu (°C)	-2–4
Průměrná teplota v červenci (°C)	17–18
Průměrný počet dnů se srážkami 1 mm a více	90–120
Srážkový úhrn ve vegetačním období	350–450
Srážkový úhrn v zimním období	200–300
Počet dnů se sněhovou přikrývkou	50–70

# ČLENITOST TERÉNU – MODELOVÉ ÚZEMÍ BRNO



## Charakteristika horopisného celku:

### Drahanská vrchovina

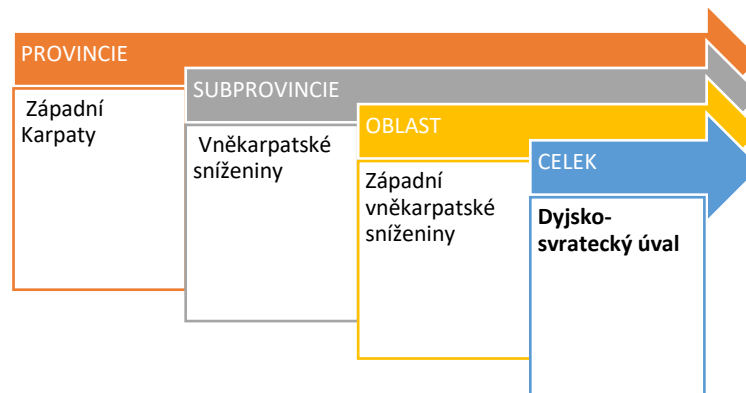
Nejvyšší bod: Skalky, 735 m n. m.

Významné podcelky:

- Moravská kras,
- Konická vrchovina
- Adamovská vrchovina



Obrázek 1 Drahanská vrchovina, pohled na Kojál



### Bobravská vrchovina

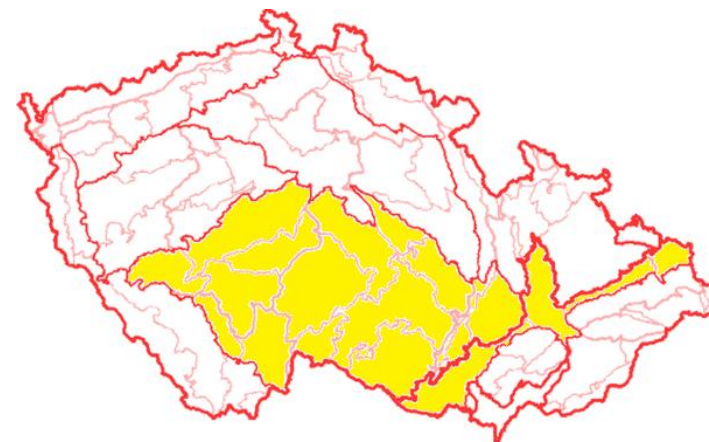
Nejvyšší bod: Kopeček, 479 m n. m.

Významné podcelky:

- Leskounská vrchovina
- Lipovská vrchovina
- Řecko-kuřimský prolom



Obrázek 2 Bobravská vrchovina, vrchol Chochol



### Dyjsko-svratecký úval

Nejvyšší bod: Výhon, 355 m n. m.

Významné podcelky: -



Obrázek 3 Dyjsko-svratecký úval, vrchol Výhon