

Mimotonální dominanty

- Akordy s funkcí dominanty „vypůjčené“ z jiné tóniny (např. akord A⁷ v C dur)
- Kterýkoli akord lze v dané tónině považovat za dočasnou tóniku a postavit k němu mimotonální dominantu
- Mimotonální dominanty slouží k ozvláštňení doprovodu; vytvářejí další harmonického napětí

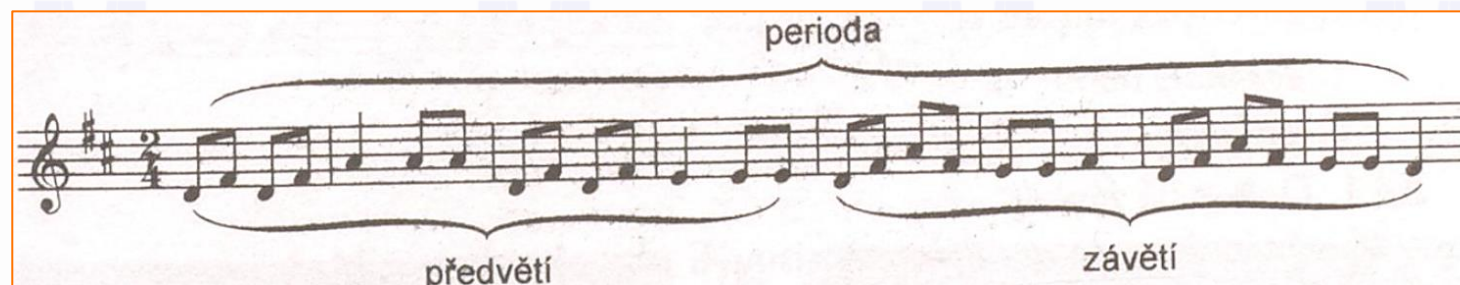
The image displays two musical staves. The top staff features three measures with chords labeled C, G, and C. The bottom staff features four measures with chords labeled F, C, D⁷ (circled in orange), and G. The notation includes various note values and rests, illustrating the use of borrowed dominant chords.

Závěry

- Závěr = uspokojivé a hudebně logické ukončení hudební myšlenky
- Technicky jde o spojení dvou posledních akordů melodie / písně
 - Hudba je, podobě jako řeč, členěna na věty (fráze)
 - Věta = několikataktová hudební myšlenka (tradičně 3, 4, někdy 6 až 8 t.)

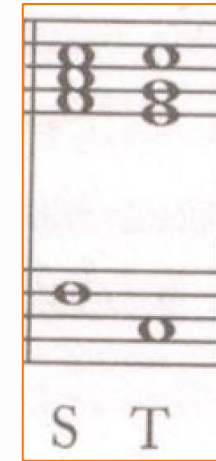
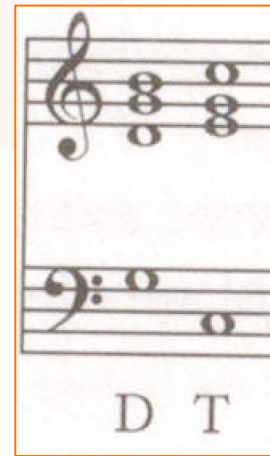


- Spojení více vět = perioda („hudební souvětí“); dělí se na tzv. předvětí a závětí



Závěry

- Nejčastější druhy závěrů:
 - Autentický („celý“): D(7) – T
 - Plagální („celý“): S – T



- Závěry, které nekončí tónikou (T) se obecně označují jako „poloviční“

S D II D T II VI D II III III D

- Celé závěry se používají zpravidla na konci věty/periody, poloviční uprostřed

Závěry

- **Závěry se dále dělí na:**

- **Dokonalé**

- Harmonicky = oba akordy jsou v podobě kvintakordů a poslední akord je v oktávové poloze, tzn. nejvyšším tónem je tón základní
- Melodicky = melodie, resp. nejvyšší hlas postupuje k základnímu tónu závěrečného akordu stupňovitě
- Rytmicky = poslední akord je na těžké době (většinou na první) taktu

- **Zeslabené**

- Harmonicky, melodicky či rytmicky zeslabené závěry jsou takové, které nesplňují výše zmíněné podmínky

- **Dokonalé se používají zpravidla na konci věty/periody, zeslabené uprostřed**