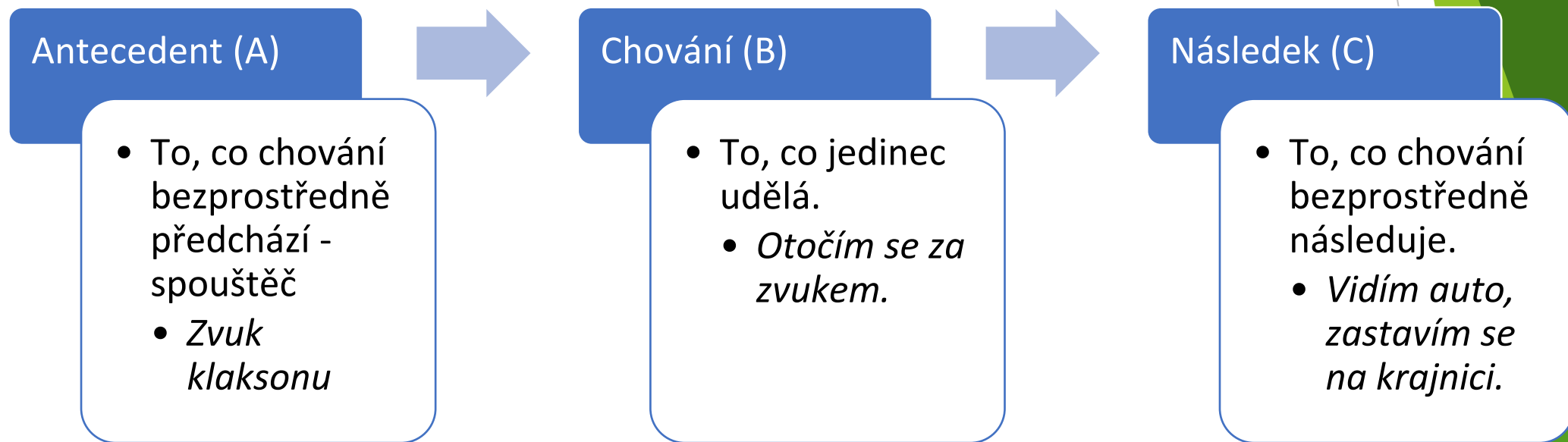


# Problémové chování

Vyučující: Mgr. et Bc. Lucie Mudroch Lukášová, M.Sc., BCBA a Mgr. Lucie Vozáková, BCBA

# ABC chování

- Žádné chování se neděje samo od sebe, vždy mu něco předchází a něco následuje
- Opakuje se



# Funkce chování

- Chování má zpravidla jednu z těchto tří funkcí:
  - Získání přístupu k nějaké věci, aktivitě nebo pozornosti.
  - Únik nebo vyhnutí se situaci, osobě, požadavku.
  - Přístup k senzorické stimulaci.
- <https://www.youtube.com/watch?v=JP3K-2RbQKE>

Jakékoliv chování může být naposilované (problémové i neproblémové), vždy záleží na historii posílení

# Problémové chování

Nejedná se primárně o chování, které vadí nám

Jedná se o sociálně nežádoucí chování, chování které mu ubližuje, limituje ho ve společnosti či při učení

Vždy nám jde o klienta a jeho bezpečí, jednáme na základě etického kódu a s respektem.

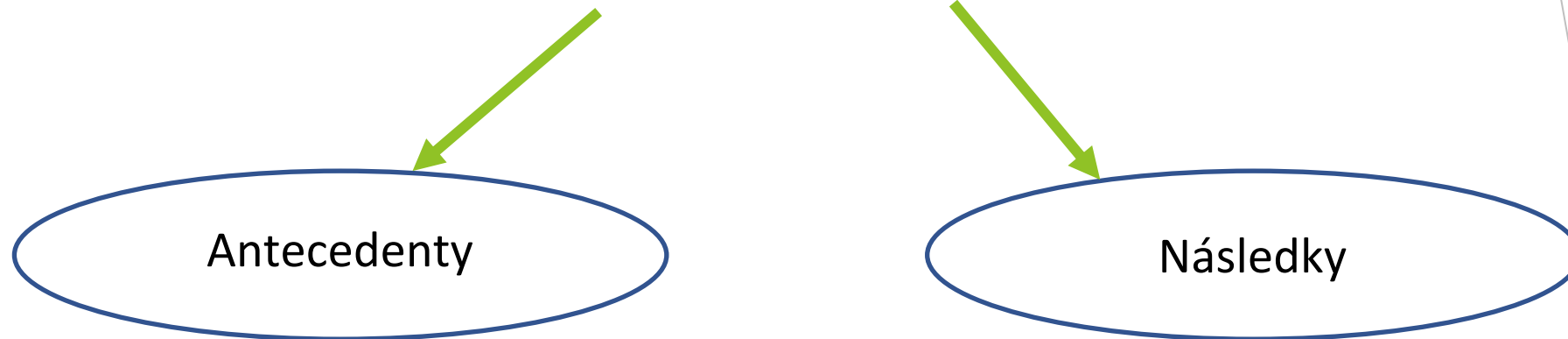
Je to komunikace!

Parametry chování, které nás zajímají:

- četnost, intervalová četnost, trvání, intenzita/vážnost, situace/místo/čas

# Funkční analýza chování (FA)

- Pokud chceme chování ovlivnit/změnit, musíme změnit KONTEXT:



Hodnotící nástroje: FAST, MAS, ABC data, PFA (Hanley)

# Antecedentní a konsekventní strategie

- ▶ záleží, kde působíme (před nebo po chování)
- ▶ chování bychom měli řešit vždy jako celek (tzn. NE jen mu předcházet, NE jen hasit oheň) - antecedentní a konsekventní strategie fungují v tandemu
- ▶ důraz na **etiku**
  
- ▶ **alternativy k chování**
- ▶ je potřeba mít vždy plán, neexistuje žádná kuchařka “co udělat, když”
- ▶ učení nových dovedností, včetně zvládnání obtížných situací se musí dít ve chvílích, kdy se problematické chování nevyskytuje

# Problémové chování a jejich alternativy

Křik, aby dostal oblíbenou hračku

Utíkání od stolu/od jídla

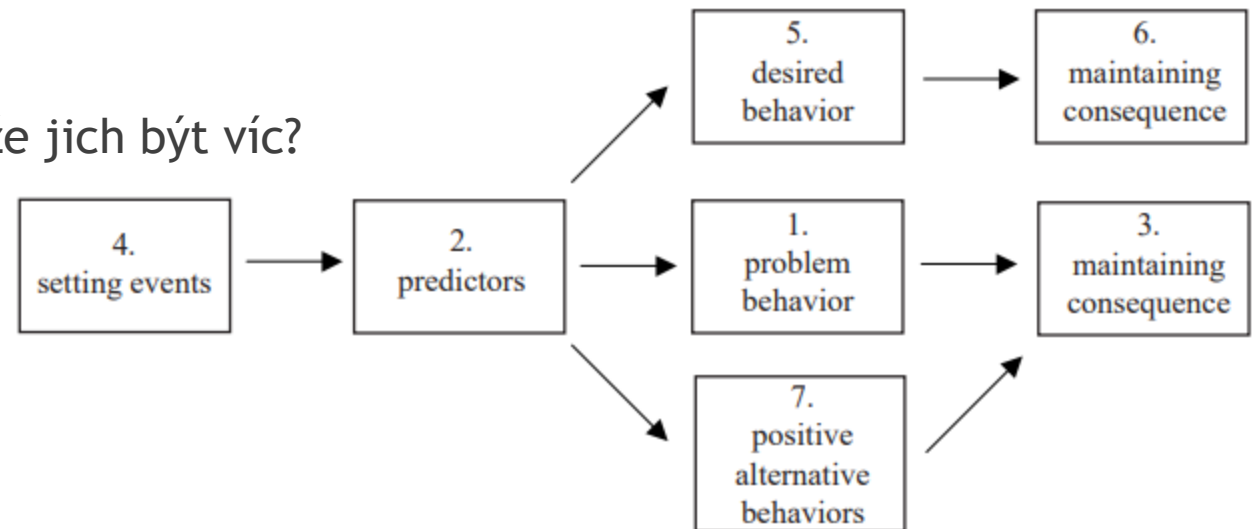
Bouchání druhého, když telefonuje

Odmítání splnění těžkého úkolu - odhazování materiálů na zem

Vykřikování odpovědi ve třídě

Kousání trička (senzorika)

? Jak by měla vypadat správná alternativa? Může jich být víc?



# Antecedent (spouštěč chování)

- To, co bezprostředně předchází chování
- Snižuje a zvyšuje pravděpodobnost výskytu PCH a je pozorovatelné
- Ostré světlo, hlasité zvuky, příchod osoby do místnosti
- Pokyn na přesun mezi činnostmi
- Zadání cvičení v učebnici
- Zadání samostatné/skupinové práce
- Odchod učitele ze třídy



# Antecedentní strategie/intervence

- nezávislé na chování
- generické (defaultní) nebo funkční
- nejčastěji momentální a tranzitorní efekt
- vždy nutné kombinovat s posílením

**Generické:** strategie kontroly diskriminačního stimulu, obohacení prostředí, antecedentní cvičení, relaxační cvičení, usměrnění prekurzorů chování, verbální strategie, lékařské intervence, protektivní náčiní a zábrany

**Funkční:** časové rozvrhy (doručení posílení, trvání posílení), NCR (non-contingent reinforcement), na reakci nezávislé rozvrhy posílení (doručení a trvání), NCE (non-contingent escape)

# Antecedentní strategie dle funkcí

**Únik:** proč? (nízká motivace, těžké úkoly, senzorická averze)

časované rozvrhy posílení (doručení pozornosti), změna kontrolního stimulu

<https://www.youtube.com/watch?v=T3oj0zorNvE>

**Získání posílení:** časované rozvrhy posílení - přístup k posílením, časté doručování posílení

Pozornost: <https://www.youtube.com/watch?v=8DLDuM3C4Zg>

**Senzorické/automatické:** časované rozvrhy posílení - přístup k posílením, časté doručování posílení (na vhodných místech), časované doručování stimulů, které zabraňují výkonu PCH, medikace (časovaná), postupné odstraňování restrikcí (pokud jsou apativní)

# Antecedentní strategie

- ▶ Např. přesuny přes posílení
- ▶ Např. výměna
- ▶ Např. bezchybné učení
- ▶ Např. obtížnost úkolu (škola)
- ▶ Např. výběr studenta z aktivit
- ▶ Např.: časté doručování posílení
- ▶ Např.: vyhnutí se situaci
- ▶ Např.: budování motivace a zábava
- ▶ Např.: jasné instrukce/očekávání (realistická)
- ▶ Např.: prostředí pod kontrolou

Další: vizuální podpora, Nejdřív-potom (Babiččino pravidlo), učení mandu o pauzu, využití behaviorálního momenta, změna prostředí

# Konkrétní antecedent: Přesuny přes posílení

Příslib (promise)-zaslíbená odměna, která se používá k přesunu dítěte z aktivity do aktivity

Je to prevence problémového chování

Ukázka přesunu:

<https://is.muni.cz/el/ped/jaro2021/IVk101/index.qwarp?prejit=6390059>

# Měření chování

ABC data

Frekvence

Délka

Intervalové měření chování

Cvičení

## Problémové chování - záznamový arch

Jméno: \_\_\_\_\_



	<b>A</b>	<b>B</b>	<b>C</b>		
<b>Datum a čas</b>	<b>Antecedent</b>	<b>Chování</b>	<b>Následek</b>	<b>Funkce</b>	<b>Délka</b>

Antecedent (A) - Popište, co se stalo těsně před nástupem problémového chování, např. požadavek na přesun, odebrání hračky, telefonování atd.

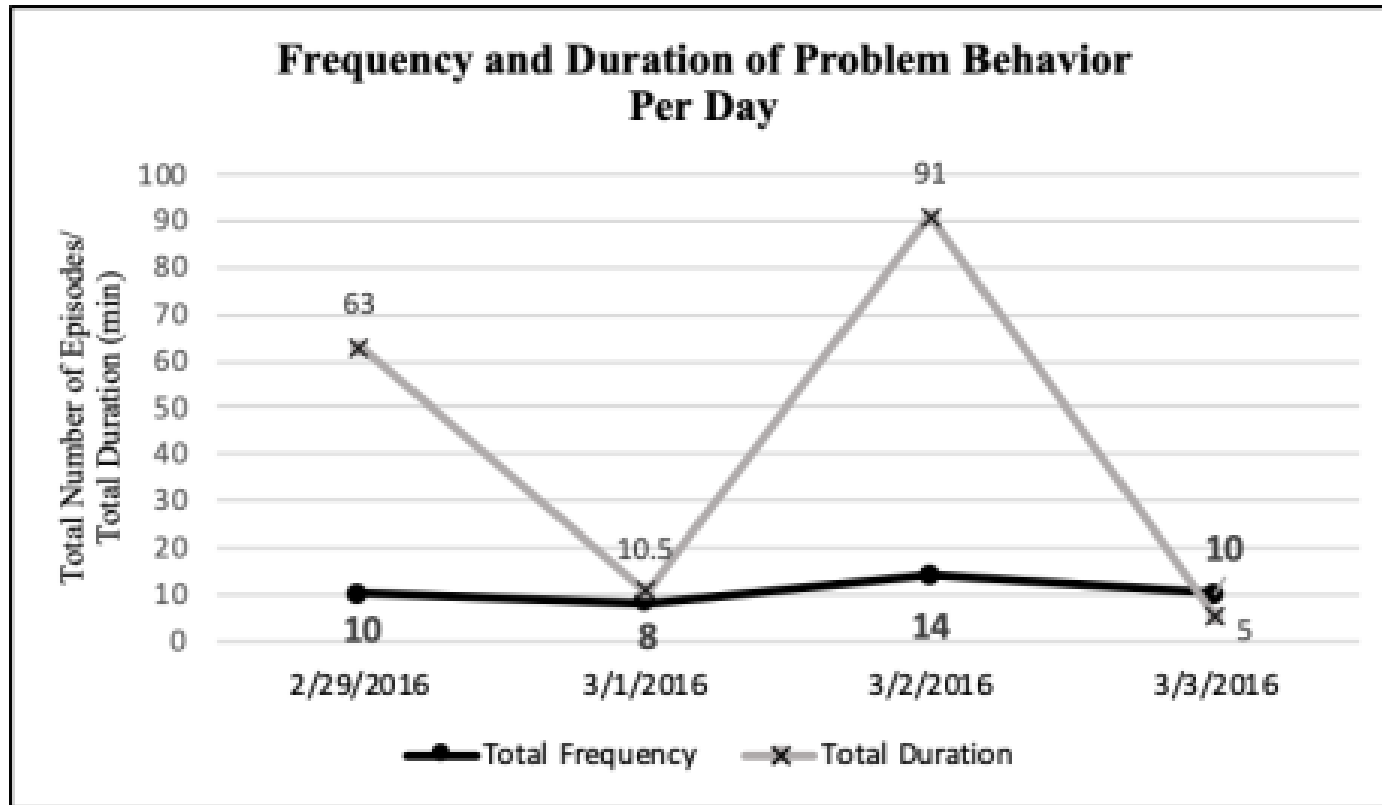
Chování (B) - Zapište, co přesně dítě dělalo, např. křičelo, válelo se po zemi, natahovalo se po věci, uteklo atd.

Následek (C) – Zapište, co následovalo ihned po chování dítěte, co jste vy nebo někdo další (ne)udělali.

Funkce - Zamyslete se nad tím, jaká byla pravděpodobná funkce chování (získání přístupu k aktivitě/věci, únik/vyhnutí se požadavku, přístup k smyslové stimulaci, z ničeho nic).

**ABC Data (2/29/16-3/3/16): 4 days of data**

- A. Total Episodes of Problem Behavior (4 days): 42
- B. Average Number of Problem Behaviors per Day: 10.5 episodes
- C. Average Duration of Problem Behavior per Day: 42 minutes







# Vyhasínání

- Změna v prostředí, která **následuje okamžitě** po chování.
- Druhá osoba nereaguje na chování jedince tak, aby přerušila řetězec chování > posílení
- Např. Maminka přišla a řekla Petrovi, aby si uklidil hračky. Petr hodil hračkou. Maminka na to nereaguje a opakuje pokyn. (čeho chce Petr dosáhnout)
- Vyhasínání snižuje **pravděpodobnost**, že se člověk v podobné situaci v budoucnu opět zachová podobným způsobem.
- Člověk se určitým způsobem chová z nějakého důvodu - chcete nahradit nevhodné chování funkční alternativou

Negativní efekty vyhasínání?



# Negativní efekty vyhasínání

- výbuch po vyhasínání (okamžitý a dočasný) - většinou jiná topografie či emoční reakce
- vyhasínáním indukovaná agrese (vůči osobě, věci, místu, nebo nesouvisející)
- behaviorální kontrast (nejčastěji když je krátký časový úsek mezi)
- spontánní obnovení (50% předchozí četnosti, krátké)

# Procedury na bázi trestu (punishment procedures)

- kárání, zablokování reakce (RIRD, někdy s time-outem), na chování závislé cvičení, které nesouvisí s PCH, nadměrná náprava (navrácení do původního stavu a pozitivní procvičení x-krát), prezentace averzivního stimulu
- dále sem patří restrikce (manuální, mechanické, chemické) a blokování (pouze PCH, ne jiného pohybu!)
- procedury na bázi negativního trestu: time-out (od posílení) - plánované ignorování, odebrání posílení/vyloučení z činností (time-out), důtky a penalizace, odevzdání tokeny, opoždění doručení posílení

# Plánované ignorování

Plánované ignorování se používá u takového chování vašeho dítěte, jehož cílem je získat pozornost druhé osoby. V takových situacích můžeme své chování upravit tak, abychom pozornost dítěti neposkytnuli, což povede k tomu, že frekvence nevhodného chování dítěte se bude snižovat. Pokud využijete postupy plánovaného ignorování, mějte na paměti následující pravidla:

- Vyhneme se očnímu kontaktu, nedíváme se na dítě.
- Nedotýkáme se dítěte, poodejdeme bokem, pokud je to nutné.
- Používáme neutrální chování a výraz ve tváři, na dítě nereagujeme.
- Nemluvíme ani neodpovídáme na jeho požadavky nebo otázky.
- Ujistíme se, že je naše ignorování okamžité, očividné a důrazné.

Podíváme se tedy na popis situace se Zuzanou. Po přečtení situace zkuste popsat, jak byste reagovali, pokud byste využívali postup plánovaného ignorování.

Zuzana byla drzá a maminka ji proto poslala do jejího pokoje. V pokoji Zuzana začíná pobíhat a nahlas křičet a doufá, že tím vyprovokuje reakci od svého bratra a sestry.

Jak byste na tuto situaci reagovali?

<https://www.youtube.com/watch?v=iKmj4qgjK68>

# Hanley - PBA / SBT (Gregory Hanley, Ph.D., BCBA-D)

<https://practicalfunctionalassessment.com/>

IISCA (interview-informed, synthesized contingency analysis)

- dva stupně chování: závažná chování (R1) a méně závažná chování nebo prekurzory chování (R2)
- hledání syntetizovaných posílení, která ovlivňují problémové chování
- záleží na kontextu (ne obecné kategorizace)
- politika “otevřených dveří”
- HRE (happy, relaxed, engaged)
- postupná progresse v tom, co dělá klientovi problém (mand o posílení, slušné požádání, tolerování ne, jednoduché instrukce/požadavky, komplexní požadavky)

# Rozdíl FA (funkční analýza) a PFA (Hanley)

FA	PFA
Vícečetné testovací situace	Jedna testovací situace (čas)
Jedno posílení pro chování (max kombinace)	Mnohočetná posílení
Generické EO a posílení	Idiosynkratické EO/posílení
Posílení cílového chování	Posílení prekurzorů a cílového chování
Každá reakce jednotlivě zkoumána	Spolu se vyskytující reakce jako třída reakcí
Prováděna klinikem, často ve specifické místnosti	Prostředí ekologicky relevantní, s napárovaným člověkem
Funkční klasifikace	Funkční vztahy
Časovaná analýza	Analýza závislá na výkonu
Cíl: funkční klasifikace	Cíl: bezpečné prozkoumání funkčních vztahů mezi chování a všech idiosynkratických posílení
Ne vždy bezpečná (vyvoláváme chování)	Bezpečné, publikovatelné, s respektem a budováním vztahu



**Open-Ended Functional Assessment Interview**

Developed by Gregory P. Hanley, Ph.D., BCBA-D  
(Developed August, 2002; Revised: August, 2009)

Date of Interview: \_\_\_\_\_

Child/Client: \_\_\_\_\_

Respondent: \_\_\_\_\_

Respondent's relation to child/client: \_\_\_\_\_

Interviewer: \_\_\_\_\_

**RELEVANT BACKGROUND INFORMATION**

1. His/her date of birth and current age: \_\_\_\_-\_\_\_\_-\_\_\_\_      \_\_\_\_ yrs \_\_\_\_ mos      Male/Female
2. Describe his/her language abilities.
3. Describe his/her play skills and preferred toys or leisure activities.
4. What else does he/she prefer?

**QUESTIONS TO INFORM THE DESIGN OF A FUNCTIONAL ANALYSIS**

*To develop objective definitions of observable problem behaviors:*

5. What are the problem behaviors? What do they look like?

*To determine which problem behavior(s) will be targeted in the functional analysis:*

6. What is the single-most concerning problem behavior?
7. What are the top 3 most concerning problem behaviors? Are there other behaviors of concern?

*To determine the precautions required when conducting the functional analysis:*

8. Describe the range of intensities of the problem behaviors and the extent to which he/she or others may be hurt or injured from the problem behavior.

*To assist in identifying precursors to or behavioral indicators of dangerous problem behaviors that may be targeted in the functional analysis instead of more dangerous problem behaviors:*

9. Do the different types of problem behavior tend to occur in bursts or clusters and/or does any type of problem behavior typically precede another type of problem behavior (e.g., yells preceding hits)? Are there behaviors that seem to indicate that severe problem behavior is about to occur?

*To determine the antecedent conditions that may be incorporated into the functional analysis test conditions:*

10. Under what conditions or situations are the problem behaviors most likely to occur?
11. Do the problem behaviors reliably occur during any particular activities?
12. What seems to trigger the problem behavior?
13. Does problem behavior occur when you break routines or interrupt activities? If so, describe.
14. Does the problem behavior occur when it appears that he/she won't get his/her way? If so, describe the things that the child often attempts to control.

*To determine the test condition(s) that should be conducted and the specific type(s) of consequences that may be incorporated into the test condition(s):*

15. How do you and others react or respond to the problem behavior?
16. What do you and others do to calm him/her down once he/she engaged in the problem behavior?
17. What do you and others do to distract him/her from engaging in the problem behavior?

*In addition to the above information, to assist in developing a hunch as to why problem behavior is occurring and to assist in determining the test condition(s) to be conducted:*

18. What do you think he/she is trying to communicate with his/her problem behavior, if anything?
19. Do you think this problem behavior is a form of self stimulation? If so, what gives you that impression?
20. Why do you think he/she is engaging in the problem behavior?

**Mission:** Identify (a) co-occurring non-dangerous and dangerous topographies of problem behavior to reinforce in analysis, (b) specific materials/events/interactions that appear to routinely evoke problem behavior to use as the establishing operations in analysis test condition (c) specific materials/events/interactions that follow problem behavior and are reported to stop it to use as consequences in test condition and to be continuously programmed in the control condition.

### Task analysis for Practical Functional Assessment and Skill-Based Treatment

Once the open-ended functional assessment interview is complete, use the form below to design an IISCA and a skill-based treatment.

Pseudonym and age:	
Language abilities:	

1. Describe the problem behaviors and their precursors and behavioral indicators (i.e., all of the responses that will yield the reinforcers in the test condition).
2. Describe the reinforcers to be synthesized. (These are provided [a] following problem behavior and their reported precursors in the test condition and [b] continuously in the control condition.)
3. Describe the synthesized establishing operation. (This situation is presented at the beginning of the test session and intermittently during the test session, e.g., after 30 seconds of synthesized reinforcement).
4. Relying on the information above, describe your IISCA. <i>Who:</i> <i>Where:</i> <i>Materials:</i>  Test:  Control:

Once the IISCA is complete (control over problem behavior has been shown), use the form below to design a skill-based treatment that will strengthen the life skills of communication, toleration, and compliance via intermittent and unpredictable reinforcement of each.

**1. Describe the initial, intermediate, and then more complex communication response (i.e., the better mand) to produce the reinforcers; also describe how you will teach that behavior.**

Simple functional communication response (FCR):

Complex FCR:

*Teaching procedure:*

**2. Describe which denial/delay signals you will use, which tolerance response(s) you will teach, and how you will teach the tolerance response.**

Delay/Denial signals:

Tolerance response (TR):

*Teaching procedure:*

**3. Describe the initial contextually appropriate behaviors (CAB 1). These are the behaviors that will be instructed following tolerance responses and strengthened via the termination of the delay.**

**CAB 1: Instructional control of stopping ongoing activity & relinquishing all positive reinforcers**

(e.g., a. pause game, b. look up, c. hand me the iPad):

a)

b)

c)

d)

# BIP

- =behaviorálně-intervenční plán
- zkrácená/plná verze
  
- Obsahuje:
  - iniciály
  - data
  - analýzu funkce
  - definici chování
  - alternativu k PCH
  - spouštěče/prekurzory
  - antecedentní strategie
  - konsekventní strategie
  - sběr dat

Vždy se musí shodnout rodina/klient/analytik

### Behaviorálně intervenční plán (BIP)

Jméno: |  
Datum: 14/9/2022

Supervizor: Mgr. Lucie Vozáková, BCBA

<p>Cílové chování</p> <p>&gt; Alternativní chování</p>	<p>1. Sbirání odpadků/předmětů do kapes od kalhot &gt; Sbirání neškodných předmětů a omezení množství</p> <p>Příklady PCH: Klient sbírá předměty - odpadky, papírky, drátky, které si dává do kapsy. Nerozlišuje, zda je vhodné si předmět schovat.</p> <p>Cíle:</p> <ul style="list-style-type: none"> <li>• Klient během pobytu venku nevezme víc než 2 kusy předmětů ze země.</li> <li>• Klient odloží předměty, které může do kapsy dát a které vyhodí do koše.</li> <li>• Klient toleruje, když se řekne NE, pokud má silnou motivaci vzít nevhodný předmět.</li> </ul>
<p>Spouštěče a úprava prostředí, ve kterém se chování vyskytuje</p>	<p>Na základě poskytnutých dat a informací, je pravděpodobnou funkcí chování senzorický vstup.</p> <p>Spouštěče chování: určitá místa (parkoviště, silnice) s vyšším výskytem daných předmětů</p> <p>Úprava prostředí: v domácím prostředí zamezit přístup k podobným předmětům, zmapovat venkovní prostředí s vyšším výskytem daných předmětů a připravit si alternativní posílení</p>
<p>Dovednosti, které budou učeny pro podporu alternativního chování</p>	<p>Terapeut nebo rodič bude učit následující dovednosti v průběhu sezení nebo v běžných denních činnostech:</p> <ul style="list-style-type: none"> <li>• Akceptace řečeného NE (s alternativou, bez alternativy)</li> <li>• Posilování (verbální i materiální) alternativního chování během vycházek</li> <li>• Třídění vhodných a nevhodných předmětů (učit nejprve doma) - nevhodné třídí do koše, vhodné si může dát do kapsy</li> <li>• Vizualní připomínka, kolik předmětů si může vzít sebou</li> </ul>
<p>Strategie posilování</p>	<p>Terapeut nebo rodič využije následující strategie:</p> <ul style="list-style-type: none"> <li>• Verbální pochvala</li> <li>• Verbální upomínky cíle ("můžeš si vzít ještě 1 předmět")</li> <li>• Posilování akceptování řečeného NE (při tréninku i v reálných situacích)</li> <li>• Materiální posílení</li> </ul>
<p>Behaviorálně redukční strategie</p>	<p>Terapeut nebo rodič využije následující strategie:</p> <ul style="list-style-type: none"> <li>• Zablokování chování v případě nevhodných předmětů</li> <li>• Nasměrování - kam patří takový předmět (do koše)</li> <li>• Verbální upomínka ("tohle nikdy nesbíráme")</li> <li>• V případě výskytu PCH (ať už po zablokování nebo při nepřijetí alternativy) - ignorování PCH a přesměrování na neutrální činnost</li> </ul>
<p>Další podpora</p>	<p>Terapeut nebo rodič využije další podpory:</p> <ul style="list-style-type: none"> <li>• Oblečení bez kapes</li> <li>• Naplnit kapsy již při odchodu z domu</li> </ul>
<p>Evaluační plán a data</p>	<p>Terapeut nebo rodič sbírá data</p> <ul style="list-style-type: none"> <li>• Data na PCH podle antecedentu (frekvence)</li> <li>• Antecedent: jiné (sbírání předmětů) a specifikování předmětu</li> <li>• Data na učení Akceptace NE</li> </ul>

# Krátké BIP - klient BS

- vyberte si 1 chování z videa a napište k nim:

1) Antecedenty (funkce chování)

2) Popište dané problémové chování

3) Prostředí, ve kterém se vyskytuje

4) Proaktivní a reaktivní strategie řešení těchto chování (co byste mohla dělat, aby se chování v dané situaci vůbec neobjevilo- proaktivně, a co dělat, když už k chování dojde-reaktivně)

5) Jaká by byla funkční alternativa těchto chování? Co bychom mohli klienta BS učit, aby nemusel dělat, co dělá na videích? Co mu pomůže se zvládnutím těchto chování?

6) Napište, zda se vyskytlo i nějaké přidružené chování zároveň s problémovým

# Následek

- To, co po chování následuje je:

- Posílení



Chování upevňuje, četnost výskytu zvyšuje

- Trest

- Vyhasínání



Chování neupevňuje,

četnost výskytu snižuje.

# Následek

- To, co bezprostředně následuje po chování.
- Zavření okna.
- Odvolání požadavku na přesun do jiné místnosti.
- Hození učebnic, odstrčení lavice.
- Vytažení tužky z pouzdra a plnění úkolu.
- Opuštění lavice a běh po třídě.
- Přístup k oblíbené hračce, sladkosti



# Následek

-co jej ovlivňuje?

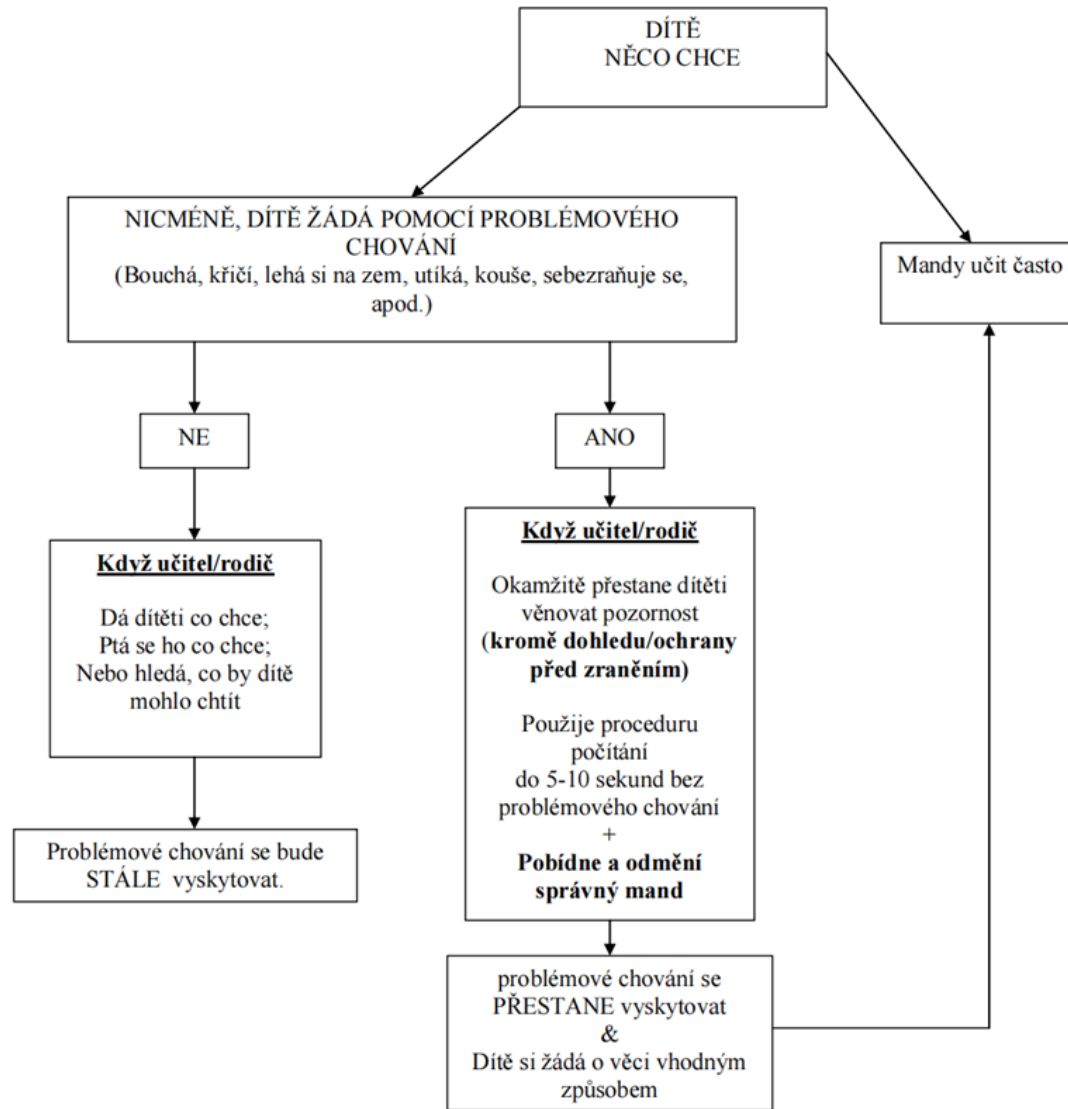
# Následek

Co si pamatujte u řešení problémového chování

- klid
- dát čas dítěti na správnou reakci
- mít plán
- konzistentní reakce
- KOMUNIKACE S RODINOU A TERAPEUTY
- nebát se zeptat o pomoc
- přepsání plánu, pokud nefunguje

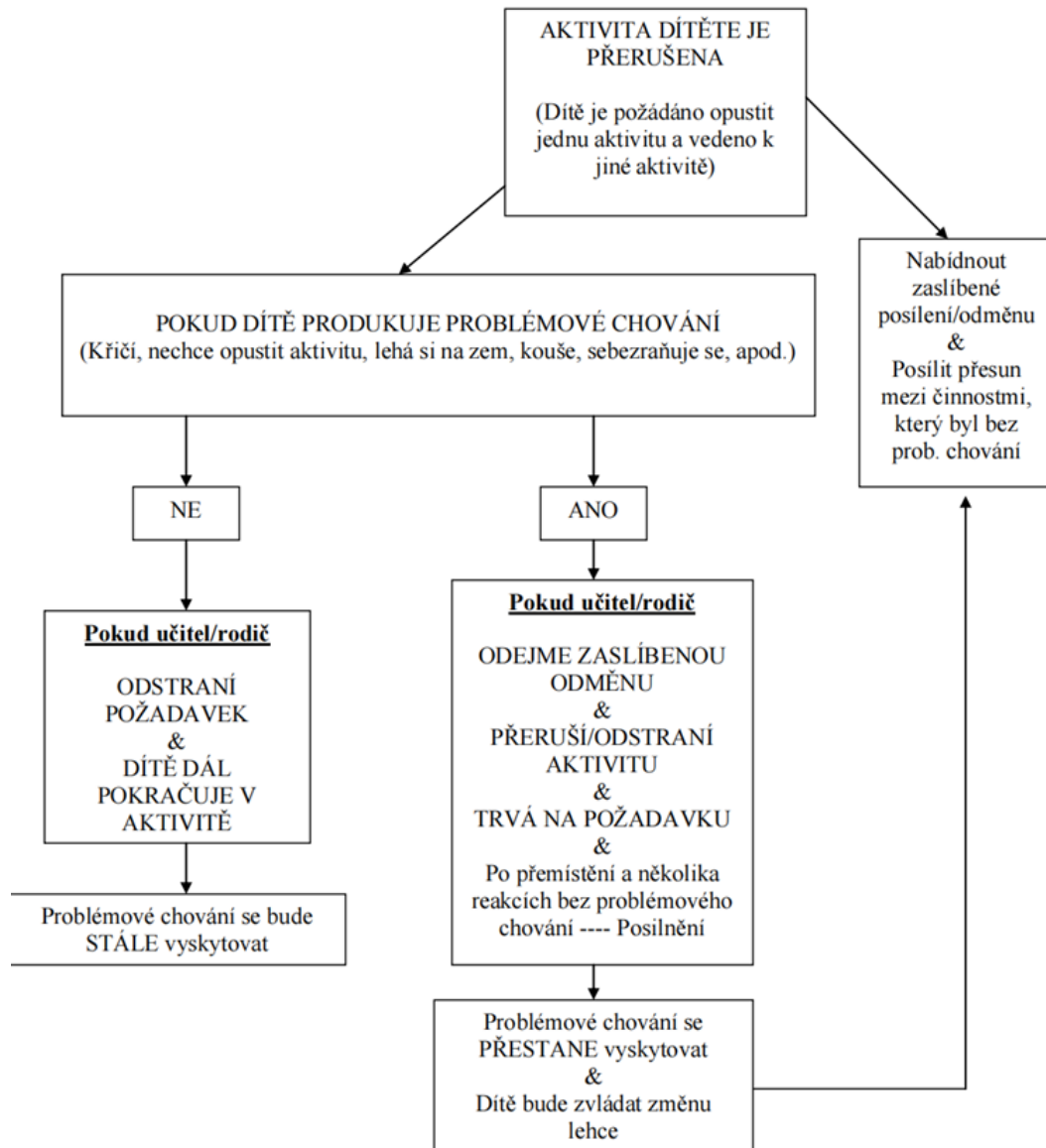
**POČÍTAT A MANDOVAT (MOTIVACE JE SILNÁ, ALE DÍTĚ ŽÁDÁ NEVHODNĚ)**  
**PROTOKOL: ANALÝZA A PROCEDURA**

Developed by: Vincent J. Carbone, Ed.D., BCBA-D and his colleagues



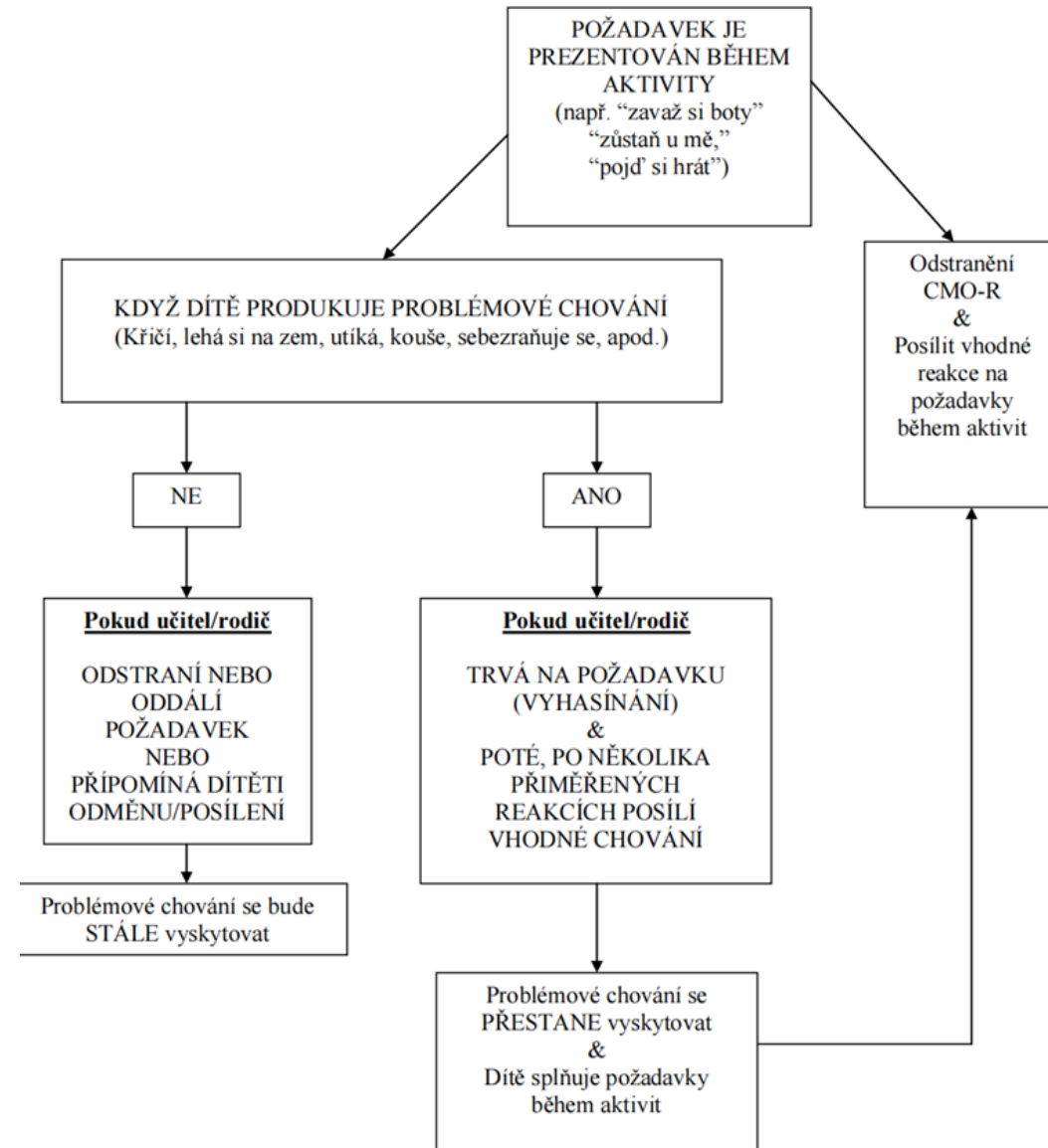
## PŘERUŠENÍ ČINNOSTI/PŘEMÍSTĚNÍ PROTOKOL: ANALÝZA A PROCEDÚRA

Developed by: Vincent J. Carbone, Ed.D., BCBA-D and his colleagues



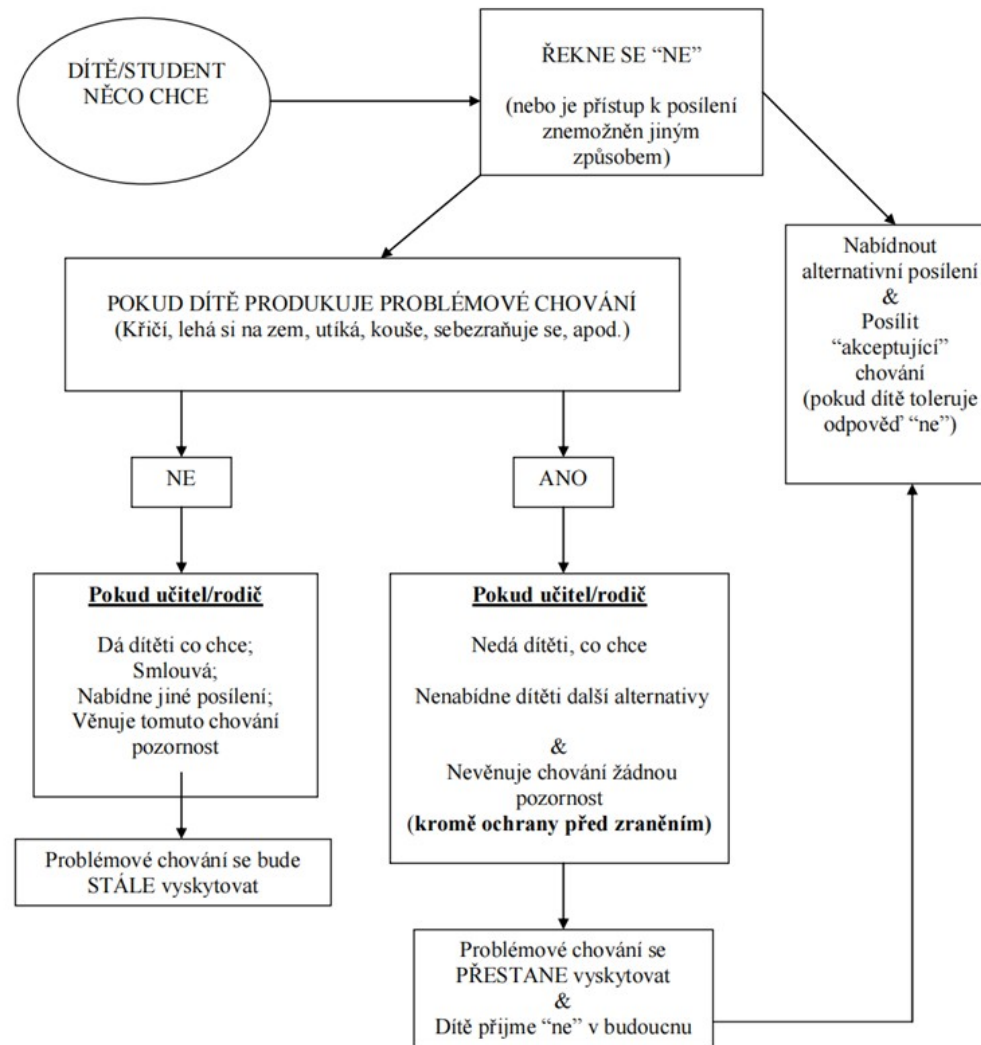
## PROTOCOL: POŽADAVEK BĚHEM AKTIVIT - ANALÝZA A PROCEDURY

Developed by: Vincent J. Carbone, Ed.D., BCBA-D and his colleagues



**PROTOKOL: KDYŽ SE ŘEKNE “NE” (ZAMÍTNUTÍ PŘÍSTUPU K POSÍLENÍ)-  
ANALÝZA A PROCEDURY**

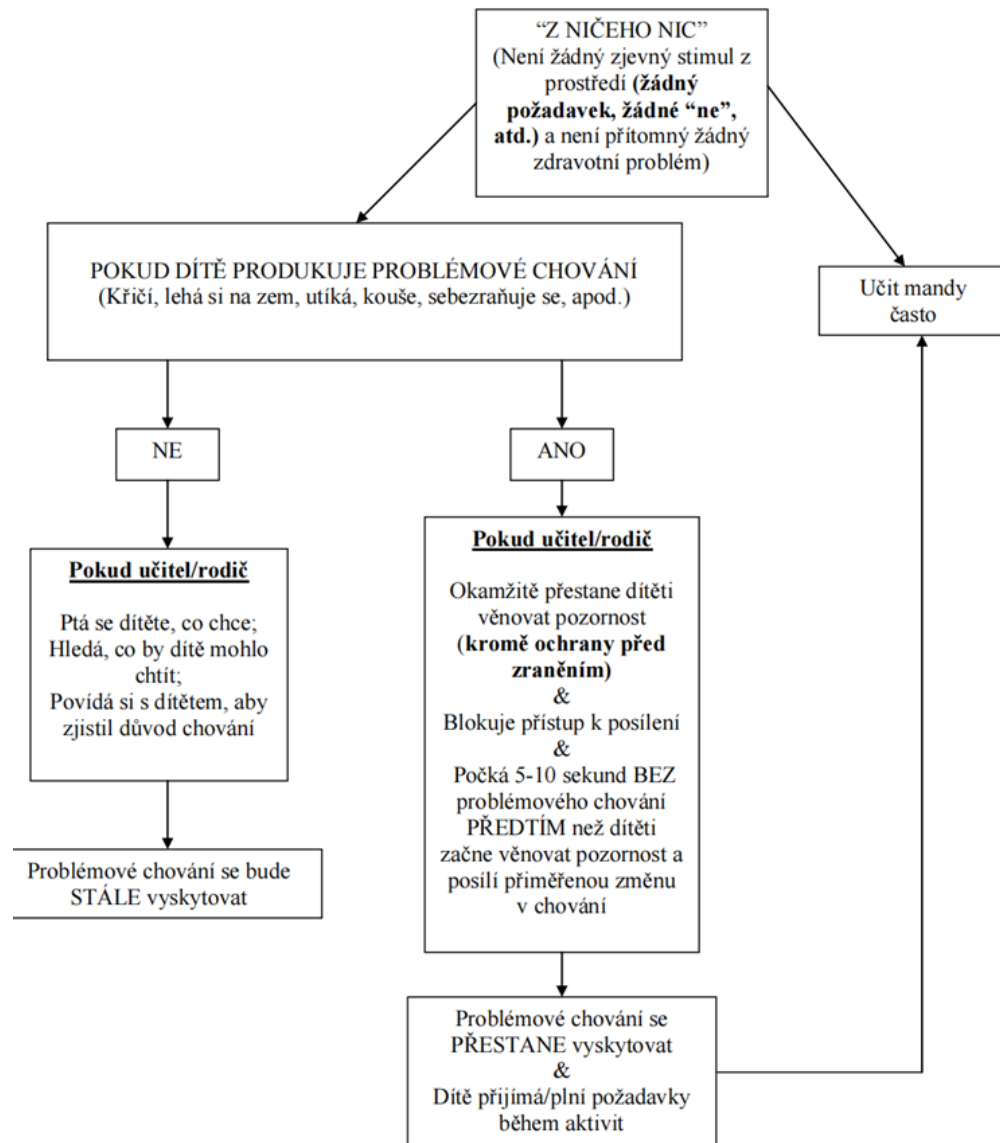
Developed by: Vincent J. Carbone, Ed.D., BCBA-D and his colleagues



Upravila Mgr. Kateřina Chrapková BCBA

## PROTOKOL: Z NIČEHO NIC - ANALÝZA A PROCEDURY

Developed by: Vincent J. Carbone, Ed.D., BCBA-D and his colleagues



Upravila Mgr. Kateřina Chrapková BCBA

# Praktický nácvik

