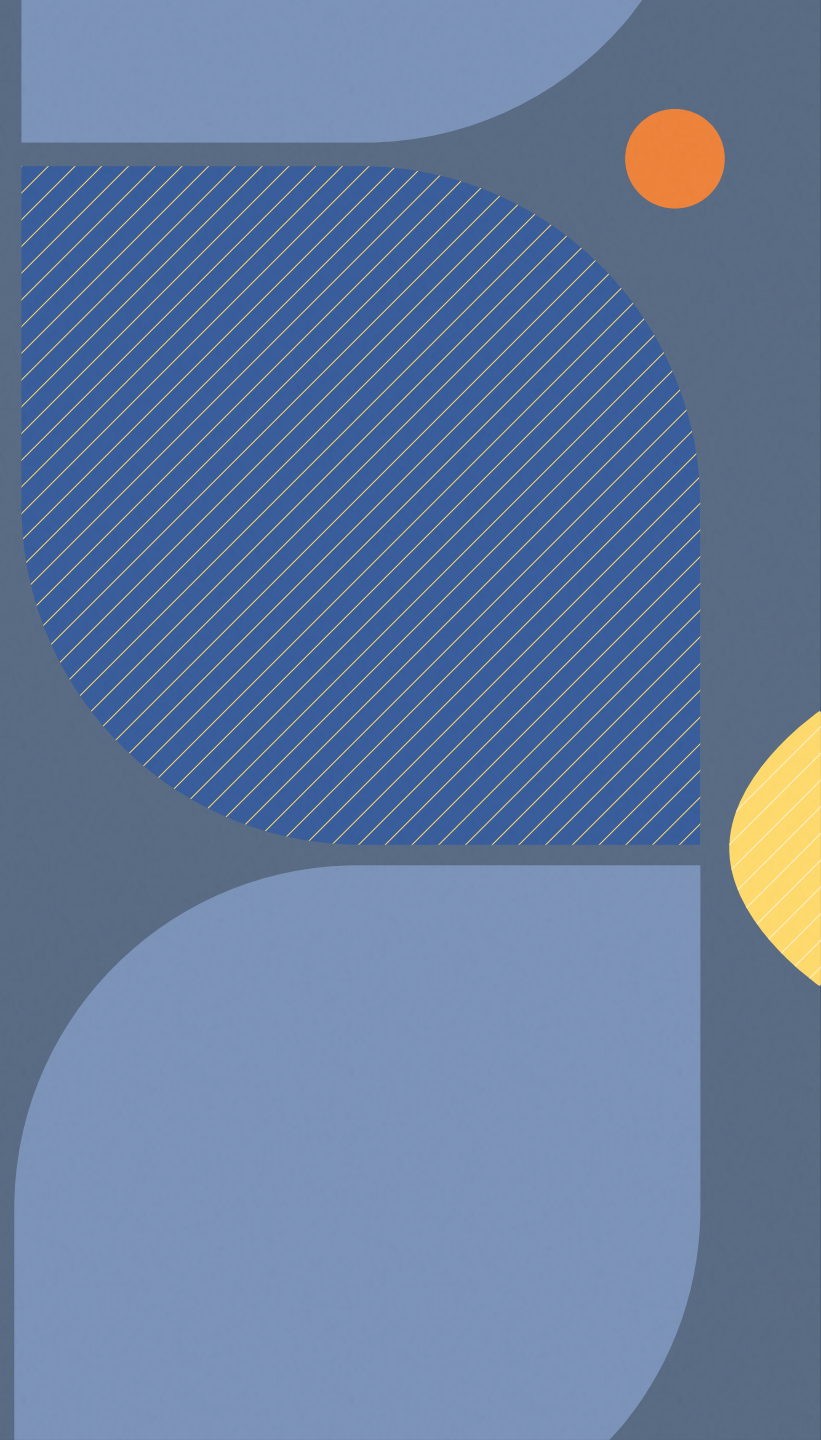


Sociální psychologie



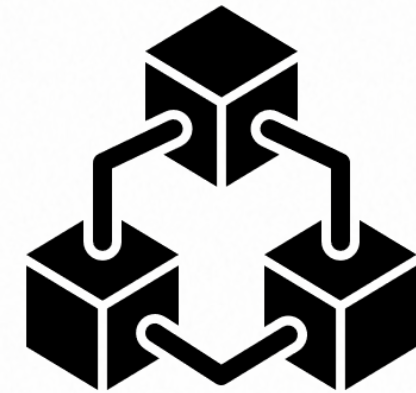
O čem to bude





Schémata

- Naučené / vytvořené vzorce chování a myšlení
- Pro zacházení s objekty a událostmi (vnímání i exekuce)
- Různé úrovně složitosti (mávání x protokol setkání s britským panovníkem)

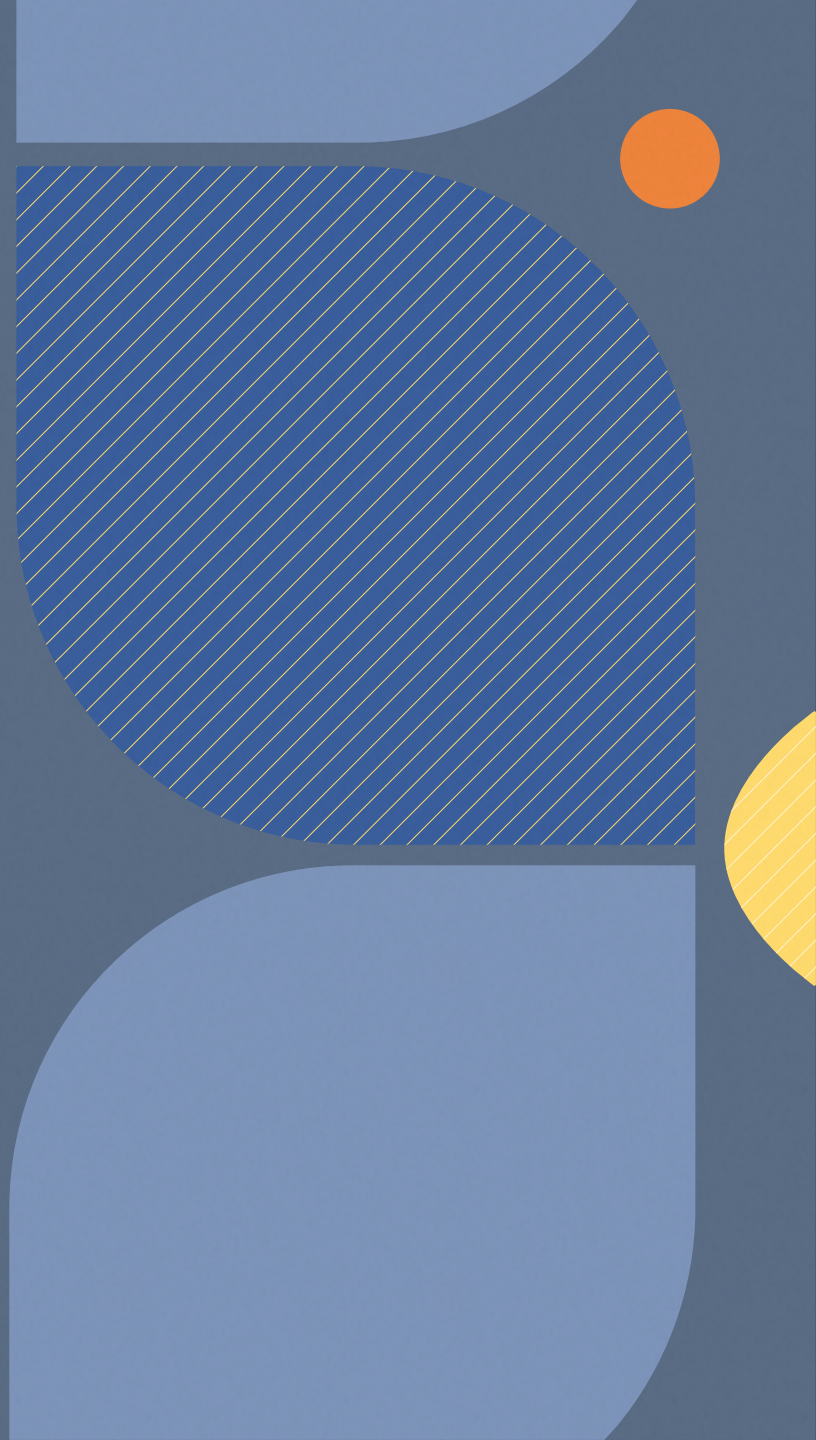


Behaviorální

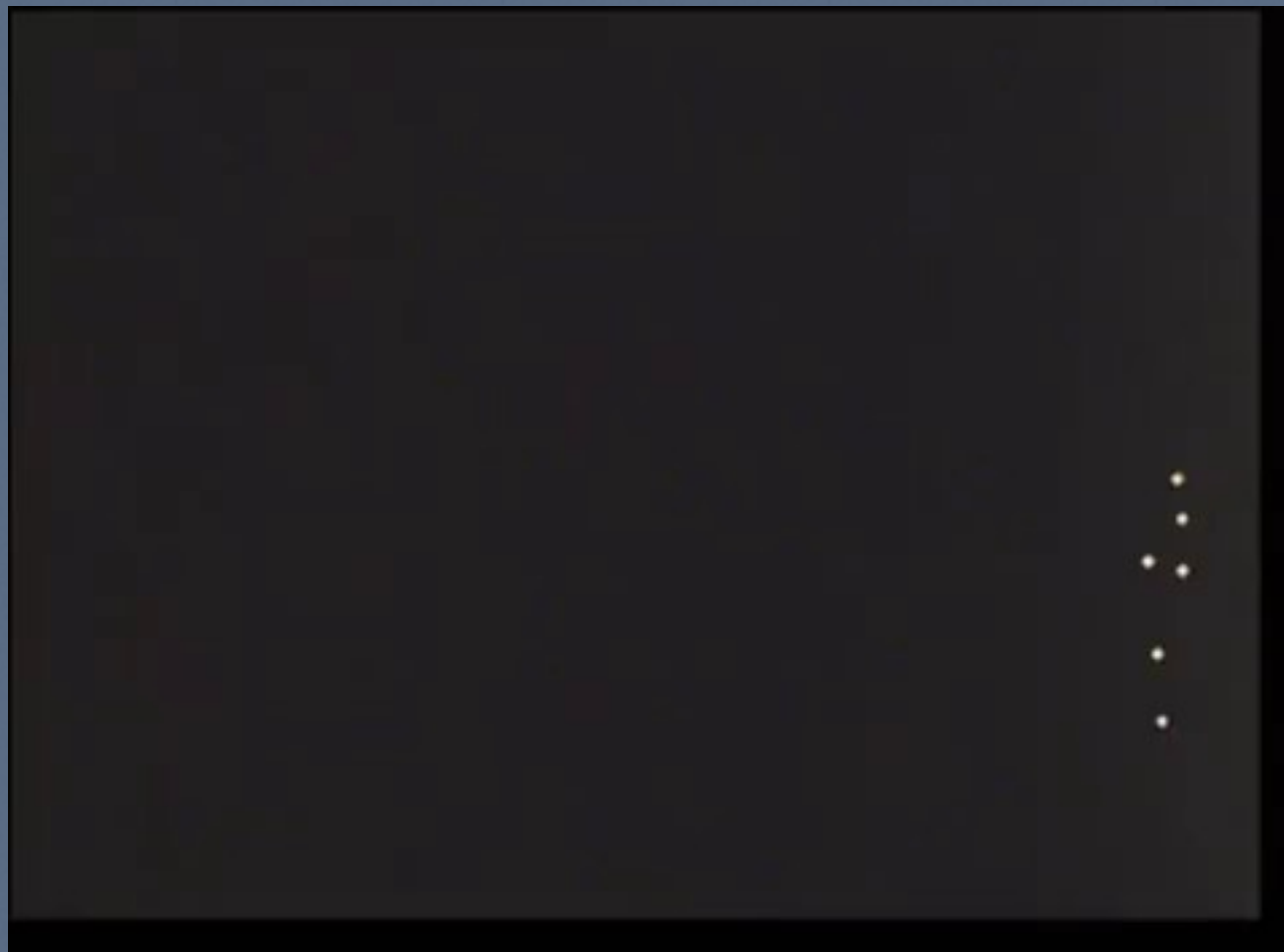


Kognitivní

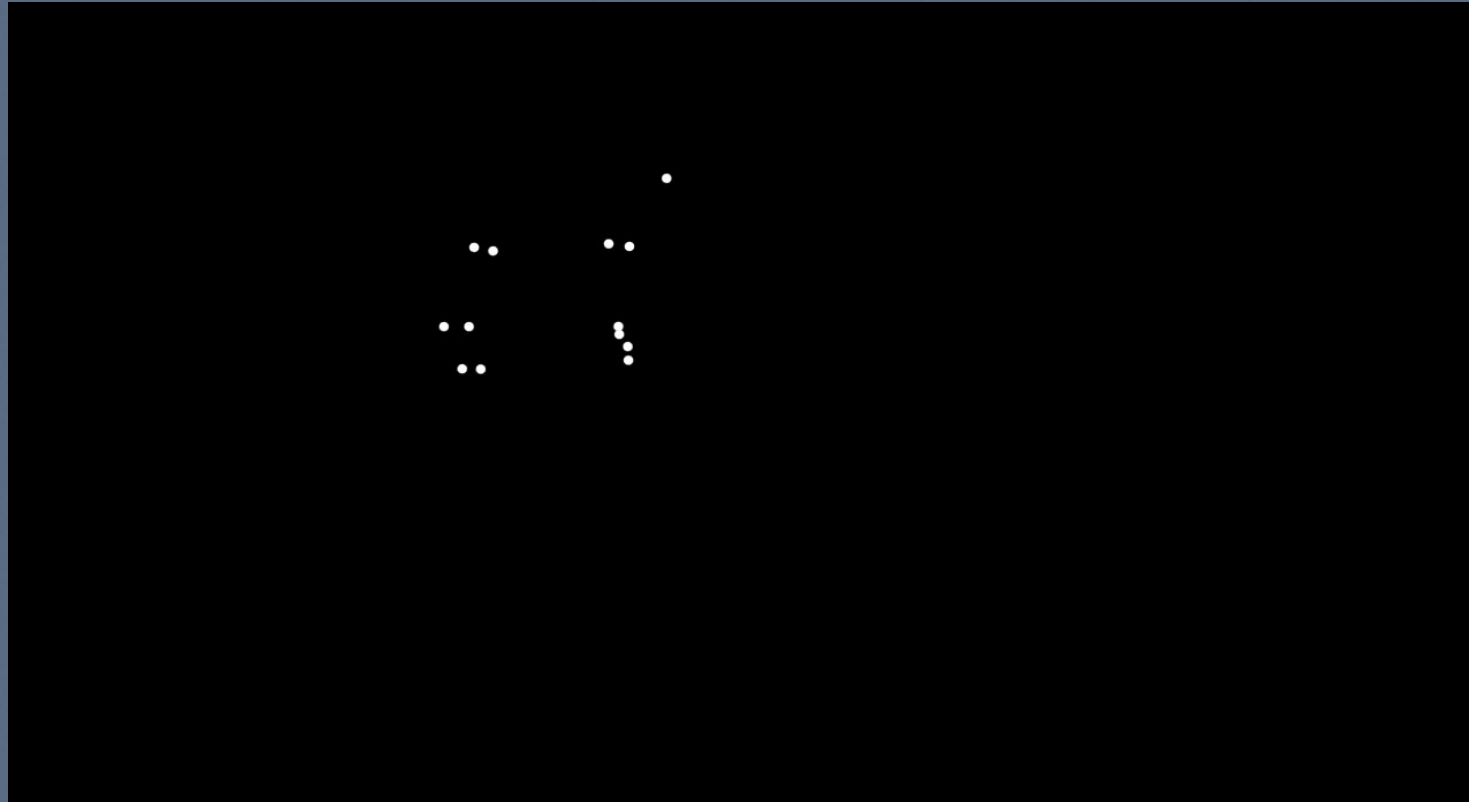




Behaviorální



Behaviorální



Behaviorální

- Jak byste se napili?





Kognitivní

- Mentální kategorie
- Pravidla

- Atributy



Kognitivní

- Jaké atributy má kategorie pes?



Kognitivní

atributy nutné x dostačující



Sociální schémata



Prototyp



**Schémata
sociálních
rolí**



Scénáře



Stereotypy



**Schémata
sebesama**

Prototypy

Mají (typické) atributy

Jaké atributy mají studenti univerzity obrany?

(studenti obrany v brně X rybáři)



Prototyp

Scénáře

(Garfinkel) Breaking the rules
Jak probíhají určité interakce.
Mají (typickou) posloupnost

(Návštěva restaurace)



Scénáře



| | | | | | |
|----|----|----|----|----|-----|
| 21 | 21 | 22 | 23 | 24 | 25 |
| 22 | 23 | 24 | 25 | 26 | 27 |
| 23 | 24 | 25 | 26 | 27 | 28 |
| 24 | 25 | 26 | 27 | 28 | 29 |
| 25 | 26 | 27 | 28 | 29 | 30 |
| 26 | 27 | 28 | 29 | 30 | 31 |
| 27 | 28 | 29 | 30 | 31 | 32 |
| 28 | 29 | 30 | 31 | 32 | 33 |
| 29 | 30 | 31 | 32 | 33 | 34 |
| 30 | 31 | 32 | 33 | 34 | 35 |
| 31 | 32 | 33 | 34 | 35 | 36 |
| 32 | 33 | 34 | 35 | 36 | 37 |
| 33 | 34 | 35 | 36 | 37 | 38 |
| 34 | 35 | 36 | 37 | 38 | 39 |
| 35 | 36 | 37 | 38 | 39 | 40 |
| 36 | 37 | 38 | 39 | 40 | 41 |
| 37 | 38 | 39 | 40 | 41 | 42 |
| 38 | 39 | 40 | 41 | 42 | 43 |
| 39 | 40 | 41 | 42 | 43 | 44 |
| 40 | 41 | 42 | 43 | 44 | 45 |
| 41 | 42 | 43 | 44 | 45 | 46 |
| 42 | 43 | 44 | 45 | 46 | 47 |
| 43 | 44 | 45 | 46 | 47 | 48 |
| 44 | 45 | 46 | 47 | 48 | 49 |
| 45 | 46 | 47 | 48 | 49 | 50 |
| 46 | 47 | 48 | 49 | 50 | 51 |
| 47 | 48 | 49 | 50 | 51 | 52 |
| 48 | 49 | 50 | 51 | 52 | 53 |
| 49 | 50 | 51 | 52 | 53 | 54 |
| 50 | 51 | 52 | 53 | 54 | 55 |
| 51 | 52 | 53 | 54 | 55 | 56 |
| 52 | 53 | 54 | 55 | 56 | 57 |
| 53 | 54 | 55 | 56 | 57 | 58 |
| 54 | 55 | 56 | 57 | 58 | 59 |
| 55 | 56 | 57 | 58 | 59 | 60 |
| 56 | 57 | 58 | 59 | 60 | 61 |
| 57 | 58 | 59 | 60 | 61 | 62 |
| 58 | 59 | 60 | 61 | 62 | 63 |
| 59 | 60 | 61 | 62 | 63 | 64 |
| 60 | 61 | 62 | 63 | 64 | 65 |
| 61 | 62 | 63 | 64 | 65 | 66 |
| 62 | 63 | 64 | 65 | 66 | 67 |
| 63 | 64 | 65 | 66 | 67 | 68 |
| 64 | 65 | 66 | 67 | 68 | 69 |
| 65 | 66 | 67 | 68 | 69 | 70 |
| 66 | 67 | 68 | 69 | 70 | 71 |
| 67 | 68 | 69 | 70 | 71 | 72 |
| 68 | 69 | 70 | 71 | 72 | 73 |
| 69 | 70 | 71 | 72 | 73 | 74 |
| 70 | 71 | 72 | 73 | 74 | 75 |
| 71 | 72 | 73 | 74 | 75 | 76 |
| 72 | 73 | 74 | 75 | 76 | 77 |
| 73 | 74 | 75 | 76 | 77 | 78 |
| 74 | 75 | 76 | 77 | 78 | 79 |
| 75 | 76 | 77 | 78 | 79 | 80 |
| 76 | 77 | 78 | 79 | 80 | 81 |
| 77 | 78 | 79 | 80 | 81 | 82 |
| 78 | 79 | 80 | 81 | 82 | 83 |
| 79 | 80 | 81 | 82 | 83 | 84 |
| 80 | 81 | 82 | 83 | 84 | 85 |
| 81 | 82 | 83 | 84 | 85 | 86 |
| 82 | 83 | 84 | 85 | 86 | 87 |
| 83 | 84 | 85 | 86 | 87 | 88 |
| 84 | 85 | 86 | 87 | 88 | 89 |
| 85 | 86 | 87 | 88 | 89 | 90 |
| 86 | 87 | 88 | 89 | 90 | 91 |
| 87 | 88 | 89 | 90 | 91 | 92 |
| 88 | 89 | 90 | 91 | 92 | 93 |
| 89 | 90 | 91 | 92 | 93 | 94 |
| 90 | 91 | 92 | 93 | 94 | 95 |
| 91 | 92 | 93 | 94 | 95 | 96 |
| 92 | 93 | 94 | 95 | 96 | 97 |
| 93 | 94 | 95 | 96 | 97 | 98 |
| 94 | 95 | 96 | 97 | 98 | 99 |
| 95 | 96 | 97 | 98 | 99 | 100 |





McDonald's





McDonald's



OBJEDNÁVEJTE
ZDE

Vítáme Vás u McDonald's®
Tady si můžete objednat.



1 V tomto kiosku je možné platit pouze platební kartou.
2 Podrobné údaje o alergenech jsou uvedeny v restauraci.

 **DOTKŇTE SE OBRAZOVKY**

1. VYBERTE SI SÍLU
2. ZVOLTE MĚKČÍK
3. NADĚLNĚTE KUPŮN
4. DEJTE TO DĚLAT!

refreshing smooth ta
creamy tempting to



Scénáře

(Garfinkel) Breaking the rules
Jak probíhají určité interakce.
Mají (typickou) posloupnost

(Návštěva restaurace)



Scénáře

Schémata sociálních rolí

Jak se chovají lidé různých rolí v určité situaci.

Čím se liším od typického učitele na VŠ?



Schémata sociálních rolí

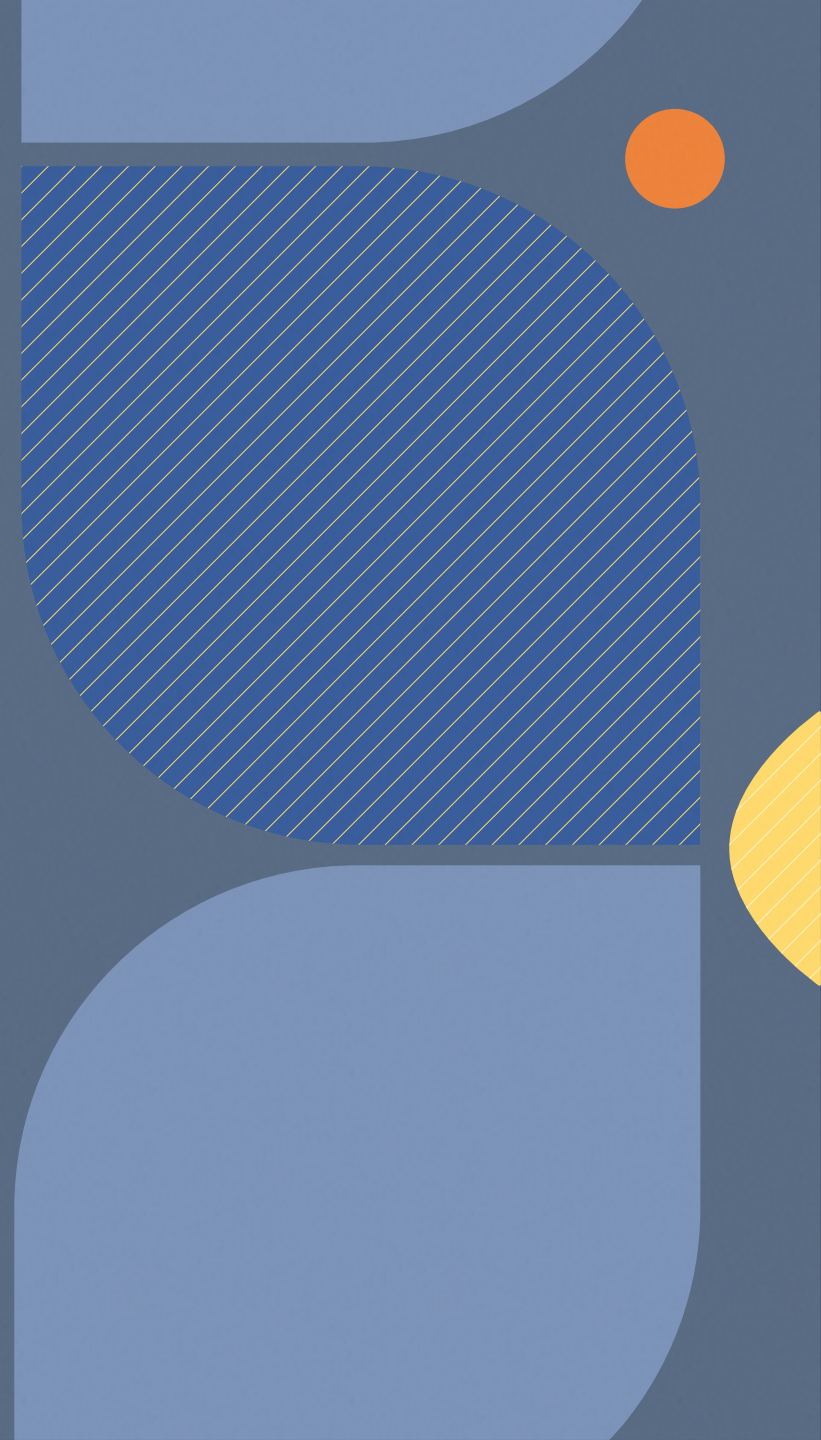
Schémata sebe sama



Schémata sebe sama

Atribuce

- Základní atribuční chyba (aktér X pozorovatel)
- Egocentrická atribuce (skupinové projekty – úspěch X neúspěch)
- Tendence nápadnosti



Stereotypy

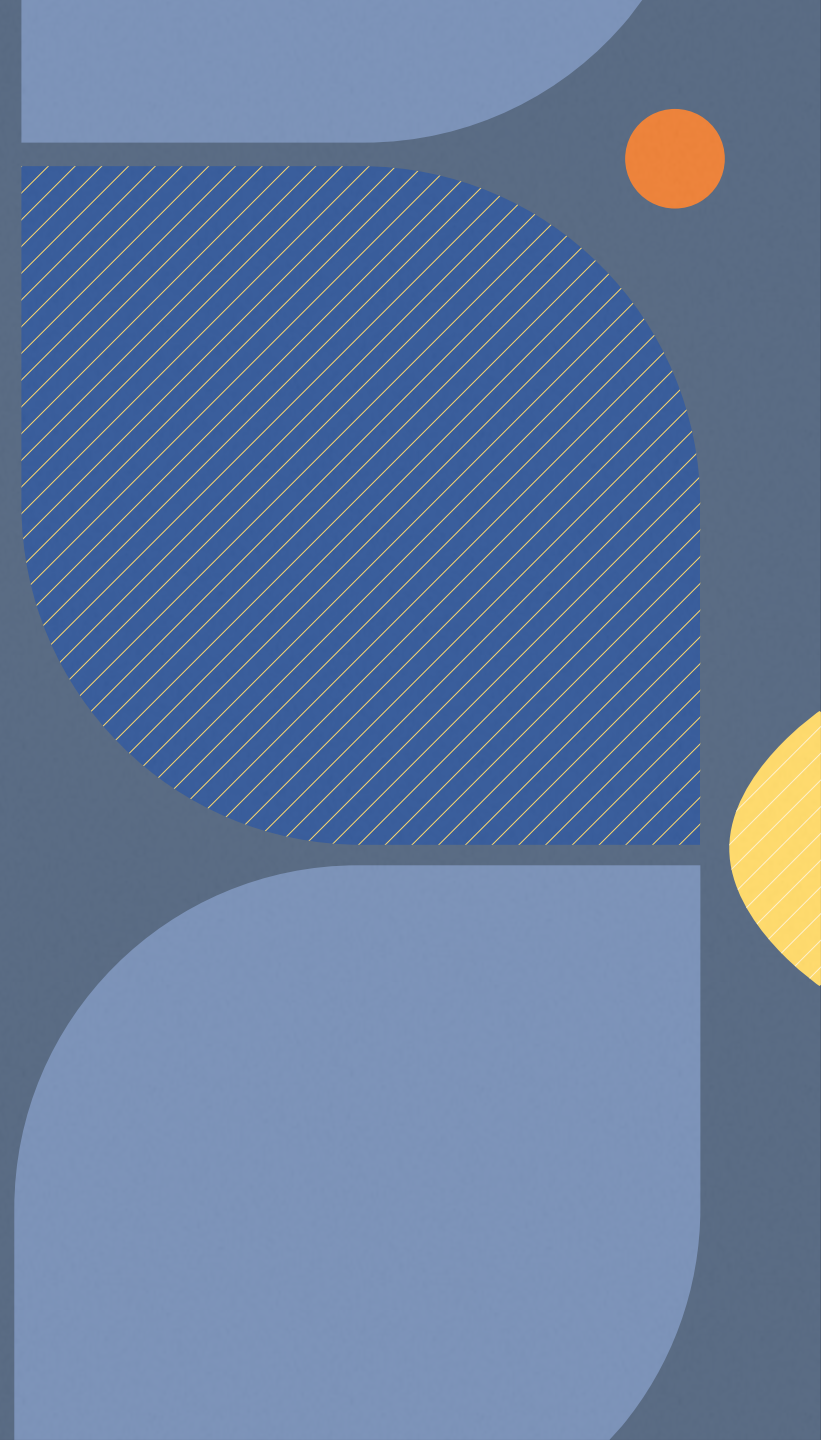
Zobecnění vlastností skupiny na jednotlivce
Autostereotypy x Heterostereotypy



Stereotypy

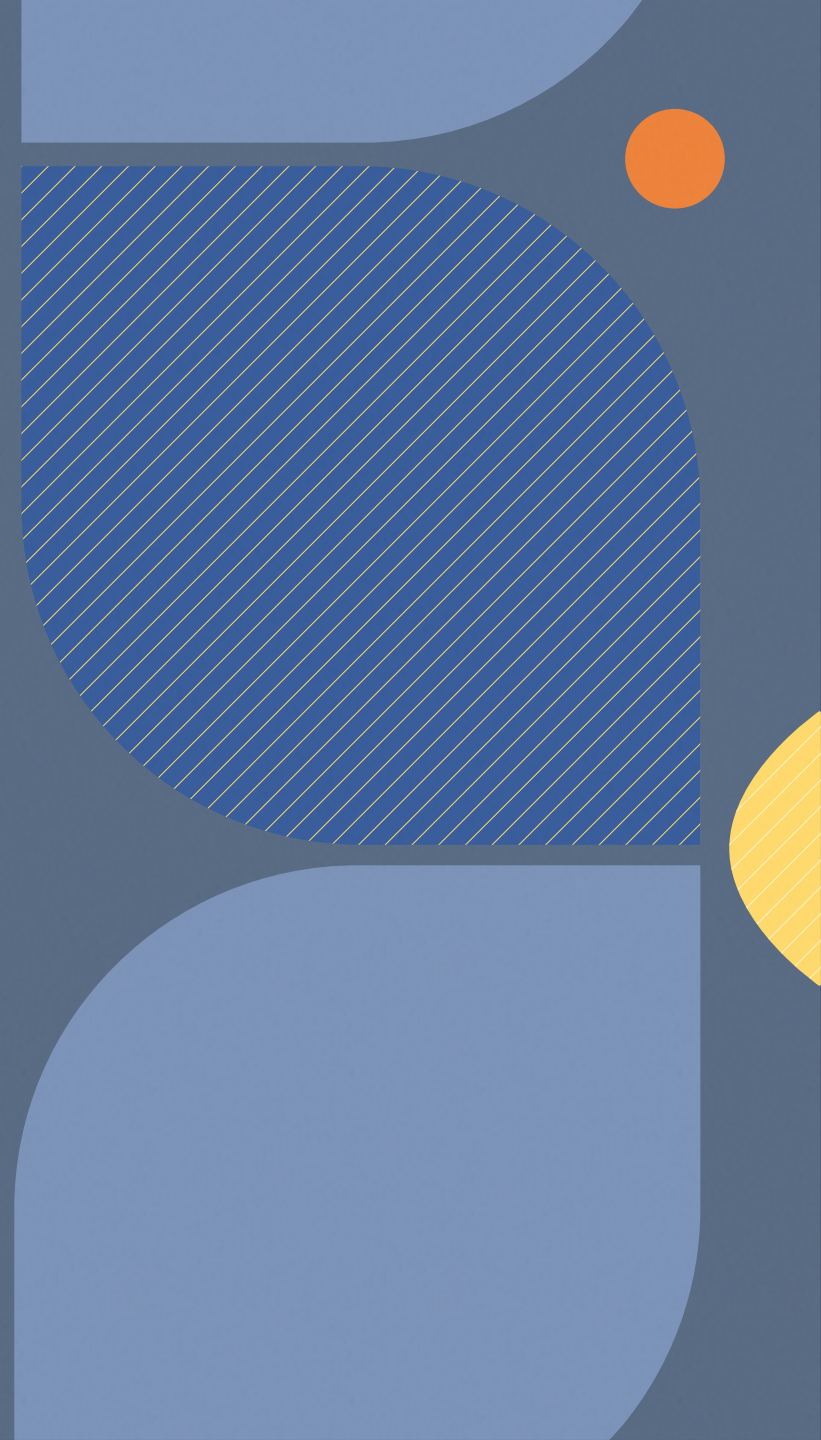
Stereotypy

- SBĚR AUTO I HETERO



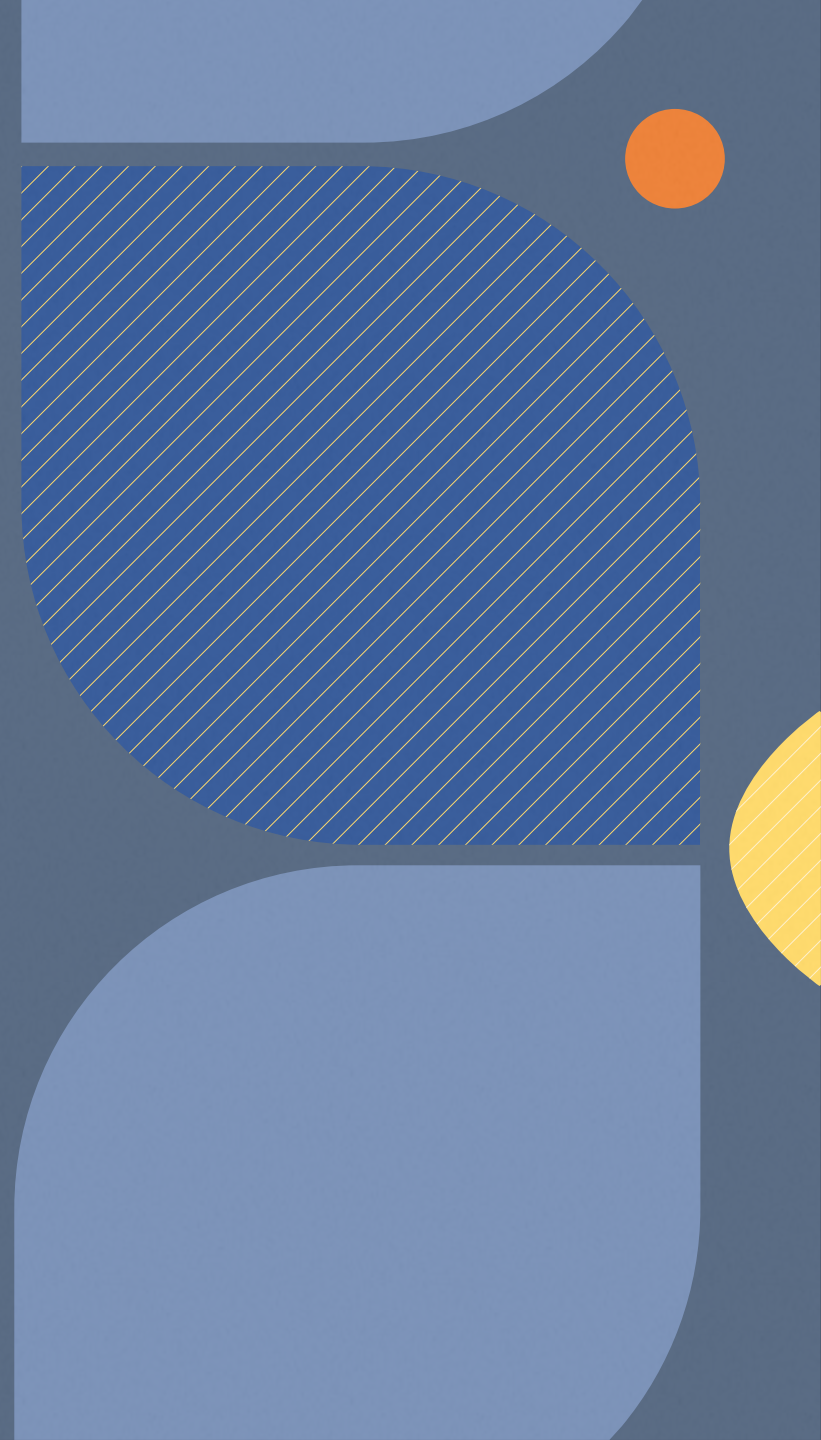
Význam schémat

- Orientace ve světě
- Autostereotypy – pomáhají utvářet (národní) identitu

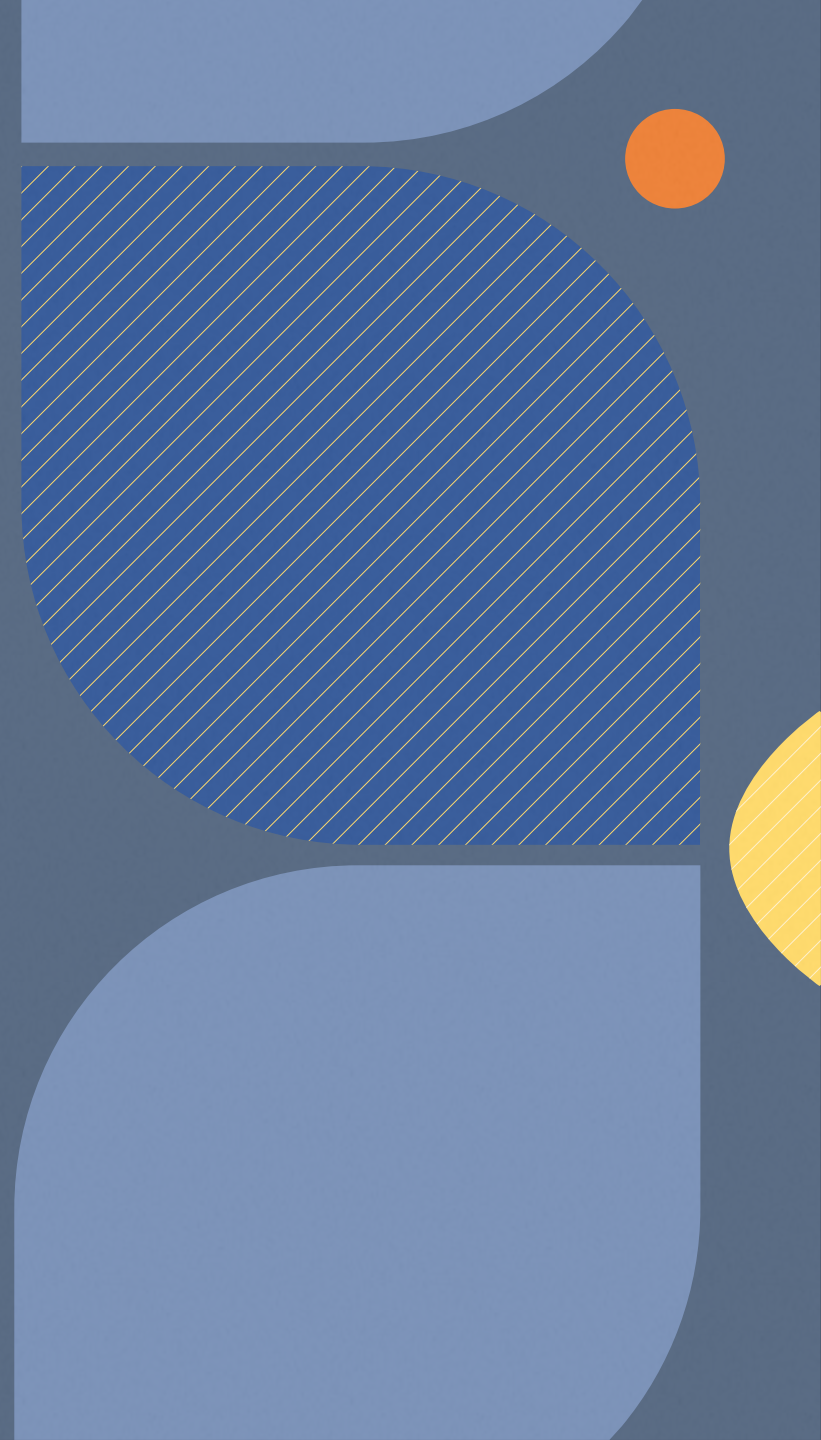


IN-group x OUT-group

- Lidé v mé skupině jsou od sebe více odliší
- Lidé v cizích skupinách jsou si více podobní



Pauza



Dvojice

- Dvojice s neznámým člověkem
- Pojdte se pozdravit + 3 minuty spolu (pozorovat se, bavit se o počasí, Velikonocích)
- Napište, jaký ten člověk je + na základ čeho na to usuzujete
- *(Spojení pozorování a interpretace)*
- Pojdte si to představit, vyjasnit

Dojem

- Náš myšlenkový konstrukt o někom / něčem – interpretace
- Jak já něčemu rozumím
- Jaký já si myslím, že někdo je

Utváření dojmu o osobě

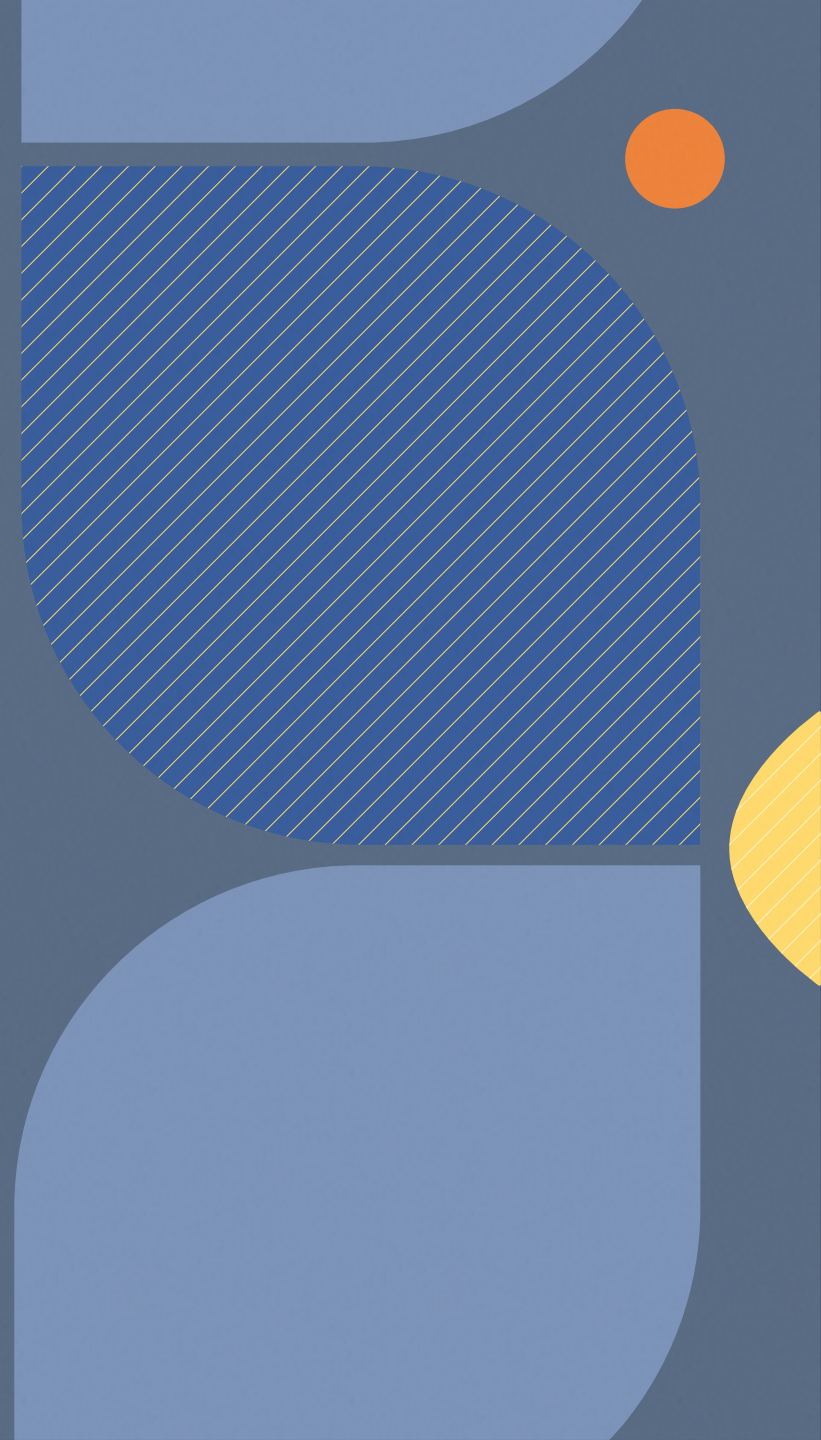
- Integrace informací o druhém do jednoho koherentního celku
- Výsledkem může být i zařazení člověka do kategorie (schématu)

Utváření na základě:

- Informacích poskytovaných osobou
- Mých vlastních charakteristikách a jedinečnostech (fyzioterapeut)
- Okolnosti a kontext

Determinanty procesu formování dojmu

- Centrální a periferní rysy
- Primárnost
- Novost
- Rozptýlení
- Nápadnost chování a fyzická nápadnost



Centrální a periferní rysy

- **Centrální rys**

Charakteristika(y), kterou považujeme za klíčovou

Skrze ní nahlížíme na člověka, máme tendenci si je potvrzovat

- **Periferní rys**

Charakteristika(y), které považujeme za druhořadé

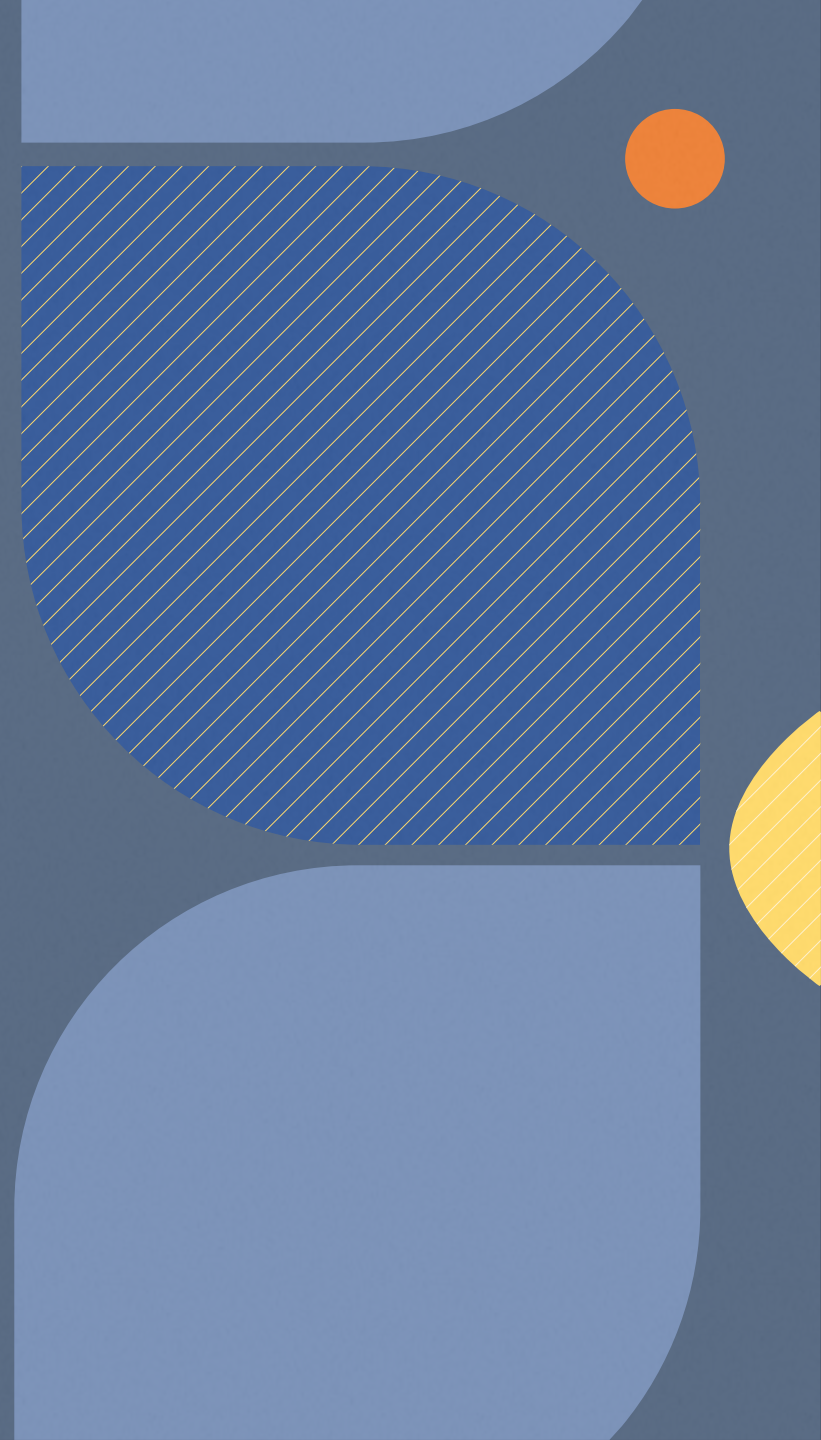
Pokud nejsou v souladu s centrálním rysem, tendence je ignorovat

Primárnost

- Tendence považovat charakteristiky, které zaregistrujeme jako první jako ty důležitější a o člověku vypovídající

Novost

- Tendence považovat charakteristiky, které zaregistrujeme jako poslední jako ty důležitější a o člověku vypovídající – vyskytuje se méně často



Rozptýlení

- Vliv určitého chování na formování dojmu je slabší, pokud je informace v kontextu dalších (s ní nesouvisejících informací) X když je podaná samostatně, má pro formování dojmu větší vliv

Nápadnost chování a fyzická nápadnost

- Tendence považovat fyzicky výrazné jedince i za jedince výrazné charakterově / v chování

