

POLSKO - šlechtická republika
(1501 – 1618) – 16. století
„zlatý polský věk“

- Polsko – od uzavření **Krewské unie 1385** – de facto v personální unii s velkoknížectvím Litvou
- V 15. a 16. století se Litva snažila o užší spojení obou státních celků.
- K důležité změně došlo až na počátku **16. století**.
- **1501** po Janu Albrechtovi - na trůn jeho bratr **Alexandr** (uzavřena tzv. **mielnická unie – 1501**).
- Polský stát - na **cestu modernizace** v souvislosti s vývojem v západní Evropě.
- Inspirace: **modernizace státního aparátu a formování nové politické koncepce**, méně závislé na teologickém univerzalizmu a charakterem více **národní**. Polsko se angažovalo v **reformaci** i **protireformaci**, stejně také v **renesanci**.
- Polské specifikum - rozvoj **robotního velkostatku** a v Evropě kromě Uher dosti výjimečného systému tzv. **šlechtické demokracie**.

- Za vlád **Jana Albrechta (1492-1501)** a jeho bratra **Alexandra (1501-06)** a **Zikmunda I. Starého (1506-1548)** - charakteristické ostré střety šlechty s magnáty a králem o rozsah šlechtické demokracie – šlechtického parlamentarismu.
- **Významná role: Jan Laski**, od r. **1503** kancléř a v letech **1510-31** arcibiskup hnězdenský: Idea silného, ne však absolutistického státu s kodifikovaným právem, schopnou administrativou a stabilním teritoriem.
- Autor sbírky polského práva (**Laského statuta z roku 1506**) – měla se stát ideovým základem pro hnutí střední šlechty

- **Zikmund I. Starý:**
- - dluhy státní pokladny.
- - s pomocí měšťanstva provedl mincovní reformu a obnovil činnost krakovské mincovny.
- Nepodařilo se mu prosadit berní reformu - cílem donutit šlechtu k pravidelnému placení daně (potřebné) pro udržování námezdního vojska.
- Druhá manželka, italská princezna **Bona z rodu Sforziů** – cílevědomě posilovala postavení dynastie a rozmnožovala majetek- tendence k absolutismu. Prosazovala zásady dědičnosti jagellonského trůnu: vynucené volba syna **Zikmunda Augusta** (tehdy 9 let) **1529 za krále** na sněmu v Piotrkowě.
- **Zikmund I.** musel tehdy čelit vzpouře šlechty **potvrzením konstituce Nihil novi (=nic nového)** a zavázat se, že volby **vivente rege** (za králova života) byla výjimkou.
- Nejzávažnějším problémem polské politiky – vyjasnění vztahů s **řádovými Prusami**.
- Vyhrocení: **Albrecht Hohenzollernský (1511)**, synovec Zikmunda I. Začal zbrojit a s velkým knížetem moskevským Vasilem III., který v té době bojoval s Litvou, připravoval **antipolskou koalici**. Výsledkem střetu byla Albrechtova nabídka inspirovaná Martinem Lutherem, totiž provést **sekularizaci řádu a utvořit světský luteránský stát**
- **1525** složil **Albrecht** již jako pruský kníže na krakovském rynku lenní slib polskému králi. Albrecht se tedy stal **knížetem v Prusích**, nikoli knížetem Prus.

Zikmund I. Starý (Jan Matejko)



Albrecht Hohenzolernský



Marienburg – Malbork, největší hrad střední Evropy





1945

Malbork



Malbork



Nogat



- | | |
|------------------------------------|----------------------|
| 1. Piazza Malborkowa | 11. Kościół SSM |
| 2. Kościół św. Wawrzynca | 12. Wzrost Główny |
| 3. Kaplica | 13. Główny |
| 4. Bramy Szwedzkiej | 14. Młyn |
| 5. Bramy Pruskich | 15. Bramy Morskiej |
| 6. Średniowieczne Zamki Strażnicze | 16. Kościół św. Jana |
| 7. Strażnica Zamku Strażniczego | 17. Kaplica |
| 8. Pałac Wielkich Mistrzów | 18. Bramy Morskiej |
| 9. Zamek Wysoki | 19. Sokoła Ławki |
| 10. Most zwodzony | |



ERR
WYSTAWA
WYSTAWA
WYSTAWA

Toruń – Thorn





Dziękuję



NEUS

Toruň – socha a rodný dům Mikuláše Koperníka



Zikmund II. August (1548-1572) – prohloubily se **rozpory mezi králem a šlechtou** - od 20. let 16. století se dovolávala svolání tzv. **sejmu sprawiedliwosci**, na němž by došlo **ke kodifikaci jejích práv**.

Tváří v tvář konfliktu s **Ivanem IV. o Livonsko** pochopil, že marně hledal oporu u magnátů a **spojil se se šlechtou**. Na sněm v **Pietrkowě roku 1563** přišel demonstrativně ve šlechtickém oděvu a v duchu požadavků šlechty vyhlásil program exekuce. Bylo schváleno vyvlastnění zastavených korunních statků a výnosy měly být nadále užívány pro potřeby státu. Usnesení sněmu v průběhu 60. let zakončila proces přeměny královského majetku na majetek státní. Král s ním již nemohl volně disponovat, jeho činnost kontroloval sněm.

Unifikace a centralizace státu

Proces státní unifikace královských Prus s Korunou polskou zahájilo svolání parlamentu roku **1569**, když část členů pruského senátu vstoupila do senátu Polského. Nebyla to unifikace absolutní – Prusy si zachovaly **vlastní soudnictví, finance a autonomii, také biskupství ve Varmii**. Privilegované postavení si udržel **Gdaňsk**.

Integrace se dotkla také Mazovska. K polskému státnímu organismu bylo připojeno již roku **1529** - mazovští poslanci a senátoři vstoupili na půdu polského sněmu.

Zikmund II. August



- **LUBLINSKÁ UNIE**
- **Vztahy s Litvou - cílem přetvoření unie s Litvou v unii reálnou** – dlouhodobě probíhal proces sblížování. Rozhodnutí padlo **až 1. 7. 1569**, kdy se polský král a senát dohodli s litevskou šlechtou.
- Oficiálním představitelem tzv. **lublinské unie** se měl stát společně zvolený panovník, sněm, který se měl scházet ve Varšavě a společná mince. Společná měla být zahraniční politika, zatímco vojsko, finance a soudnictví měly zůstat samostatné. Polsko se na základě unie stalo státem federativním, sestávajícím ze dvou rovnoprávných členů Koruny polské a Velkoknížecví litevského, přičemž Koruna získala Podlesí, Volyňsko, Východní Podolí a Kyjevsko. Litva ale bylo postupně stále víc integrována do společného státu s názvem Rzeczpospolita.



Polsko-litevský stát ve druhé polovině 16. století

REFORMACJA W RZECZYPOSPOLITEJ



— Granice Rzeczypospolitej ok. 1630 r.

Wielkość zborów:
 ○ □ △ zborzy znacznějšíe
 ○ □ △ zborzy mniejsze
 ○ zborzy, które upadły przed 1591 r.

Zborzy polskie działające co najmniej do 1591 r.:
 ● kalwińskie
 ■ luterzańskie
 ▲ arianskie

Zborzy polskie działające co najmniej do 1768 r.:
 ● kalwińskie
 ■ luterzańskie
 ▲ arianskie

Panikowce: Mięjscościzny, w których istniały drukarnie i szkoły
 @ drukarnia

● Miasta wojewódzkie
 ▨ Tereny podległe Karonie i Litwie

▨ Lenno Rzeczypospolitej
 ▨ Lenno tureckie

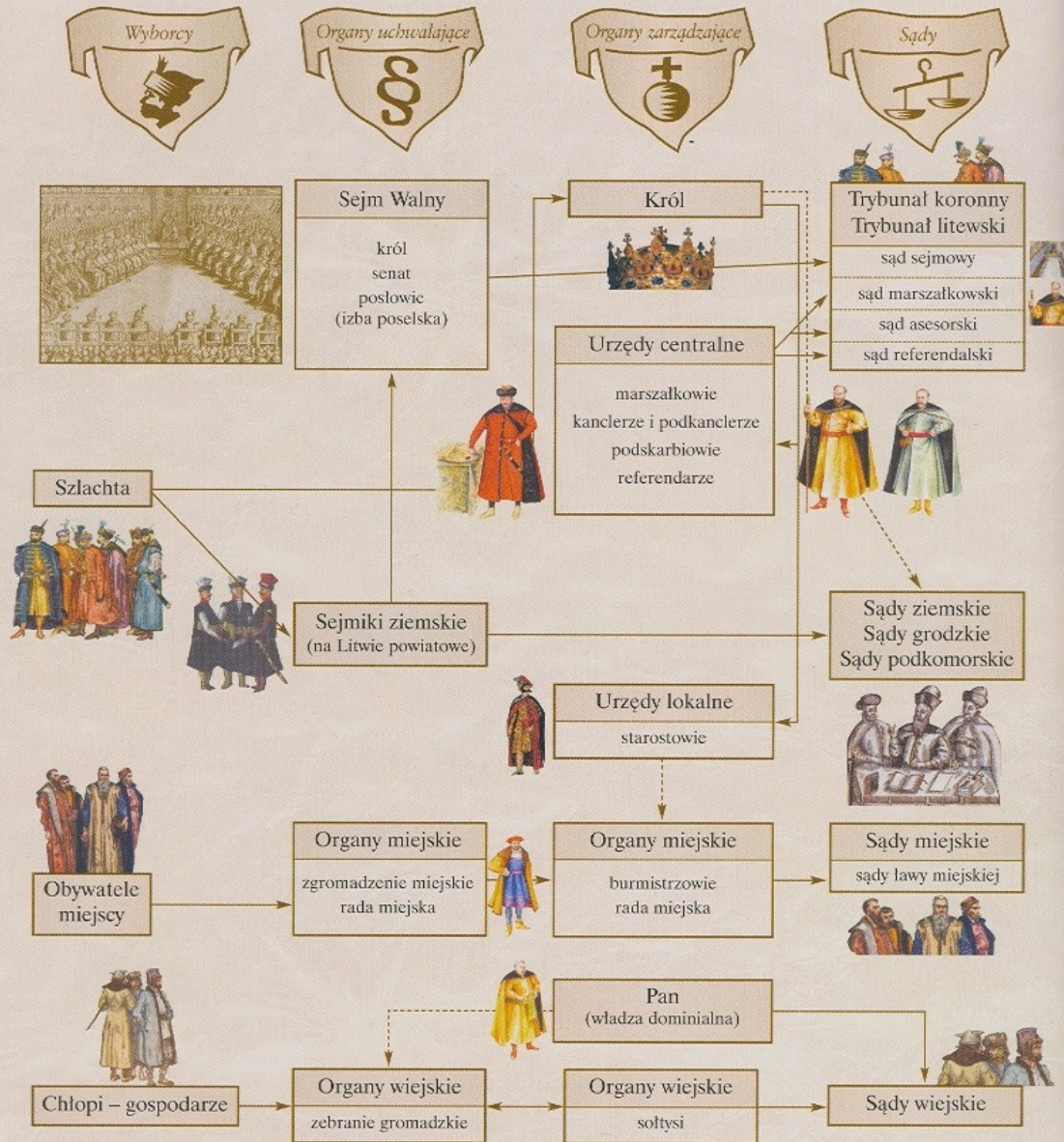
--- Granice województw

Skróty:
 Be – Bełżyce
 Chm. – Chmielnik
 Kra. – Krasnobród
 Lu. – Łusławice
 Łasz. – Łaszczów

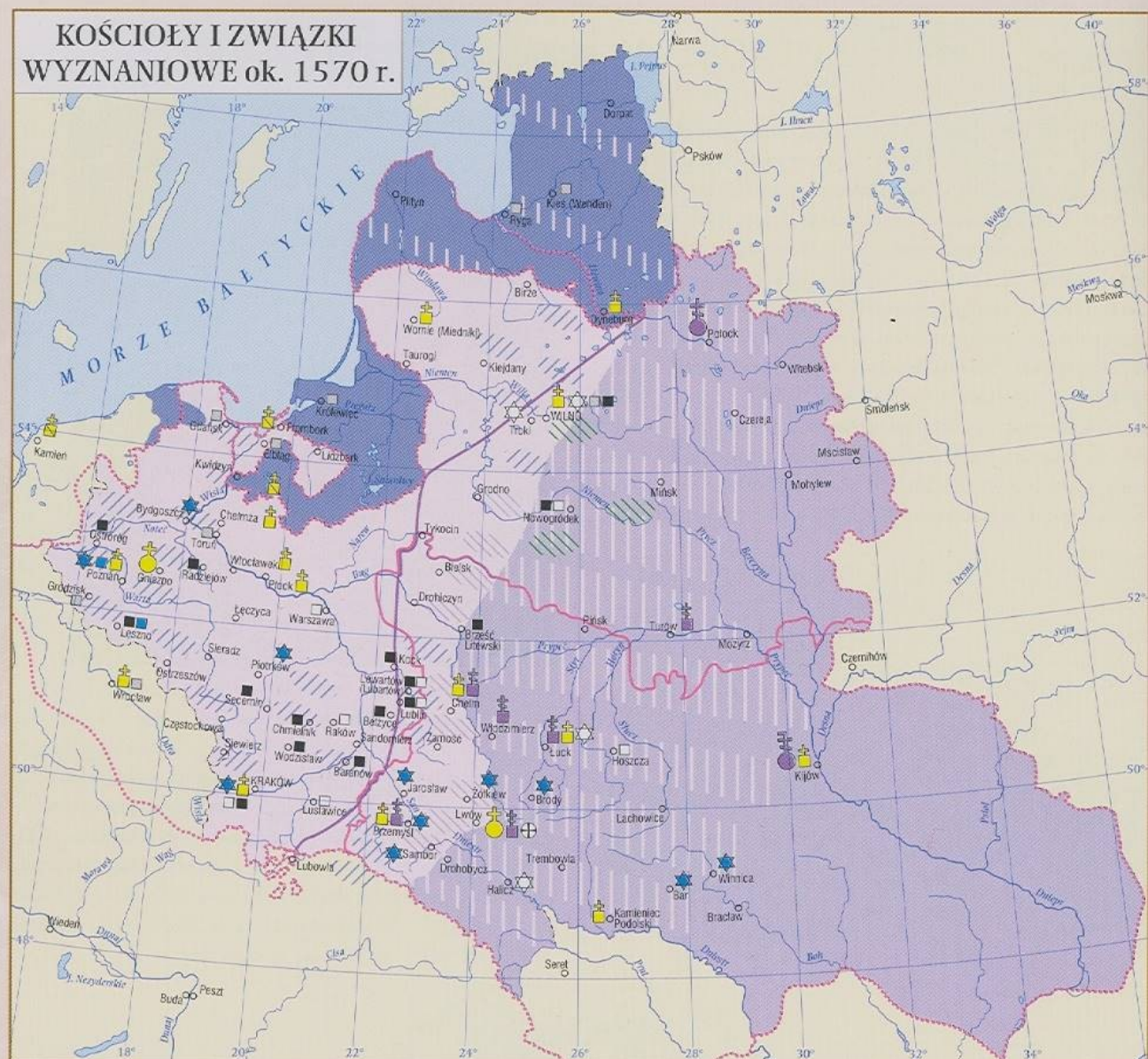
Mur. Osż. – Mumwana Oszmiana
 Ok. – Oksza
 Pin. – Pińczów
 Ra. – Radzieliżyn
 Tu. – Turbin

50 0 50 100 150 km

Schemat ustroju Rzeczypospolitej w końcu XVI w.



KOŚCIOŁY I ZWIĄZKI WYZNANIOWE ok. 1570 r.



Wyznawcy:	— Granica archidiecezji (metropolii) gnieźnieńskiej i lwowskiej	■ arianskie (Bracia Polscy)	⦿ Siedziba metropolii prawosławnej	⦿ Biskupstwa rzymskokatolickie
□ katolicy	— Granica metropolii prawosławnej	□ braci czeskich	⦿ Siedziba arcybiskupstwa prawosławnego	⦿ Biskupstwa prawosławne
■ protestanci	Główne ośrodki reformacji:	⊙ Skupiska karaimów	⦿ Biskupstwa bezpośrednio podległe Stolicy Apostolskiej	⊕ Biskupstwo ormiańskie
■ prawosławni	□ luteranskie	★ Ważniejsze gminy żydowskie		
■ muzulmanie	■ kalwińskie	⦿ Arcybiskupstwa (metropolie) rzymskokatolickie (łacinskie)		
⋯ Granica archidiecezji				

0 100 200 km

- **Dynastická krize po vymření JAGELLONCŮ**
- Smrt **posledního Jagellonce** v červenci **1572** obrovskou krizí – panovník bez dědice, zůstaly jen jeho sestry – **Kateřina - manželka švédského krále Jana III.** a svobodná **Anna**.
- **Období interregna** – první začalo **1572** a končilo **1574**, druhé **1574-75**. Roku **1573** došlo k dohodě v otázce volby. Varšava se stala místem volebního sněmu a **hlasovací právo** bylo přiznáno **každému šlechtici**, který se osobně dostavil k volebnímu aktu.
- Volba polského krále přitáhla pozornost Evropy. Ucházeli se Francie, Habsburkové, Ivan Hrozný, Jan III. Vasa a sedmihradský vévoda Štěpán Báthory.
- Diplomatická jednání, vynesly na polský trůn v květnu **1573 Jindřicha z Valois**. Zvolen v obci Kamien u Varšavy (50 tisíc voličů). Nový král se musel zavázat k dodržování svobody vyznání, práv sněmu, bez jehož souhlasu nemohl vypisovat daně, cla či svolávat vojsko. Po smrti svého bratra fr. **krále Karla IX.** a v noci **18./19. června 1574** tajně opustil Polsko aby následně vládl ve Francii jako **Jindřich III.**
- Obnovena jednání – šlechta nakonec prosadila **Annu Jagellonskou**, sestru **Zikmunda Augusta**, která pojala za manžela **sedmihradského vévodu Štěpána Báthoryho (1579-1586).**

Štěpán Báthory

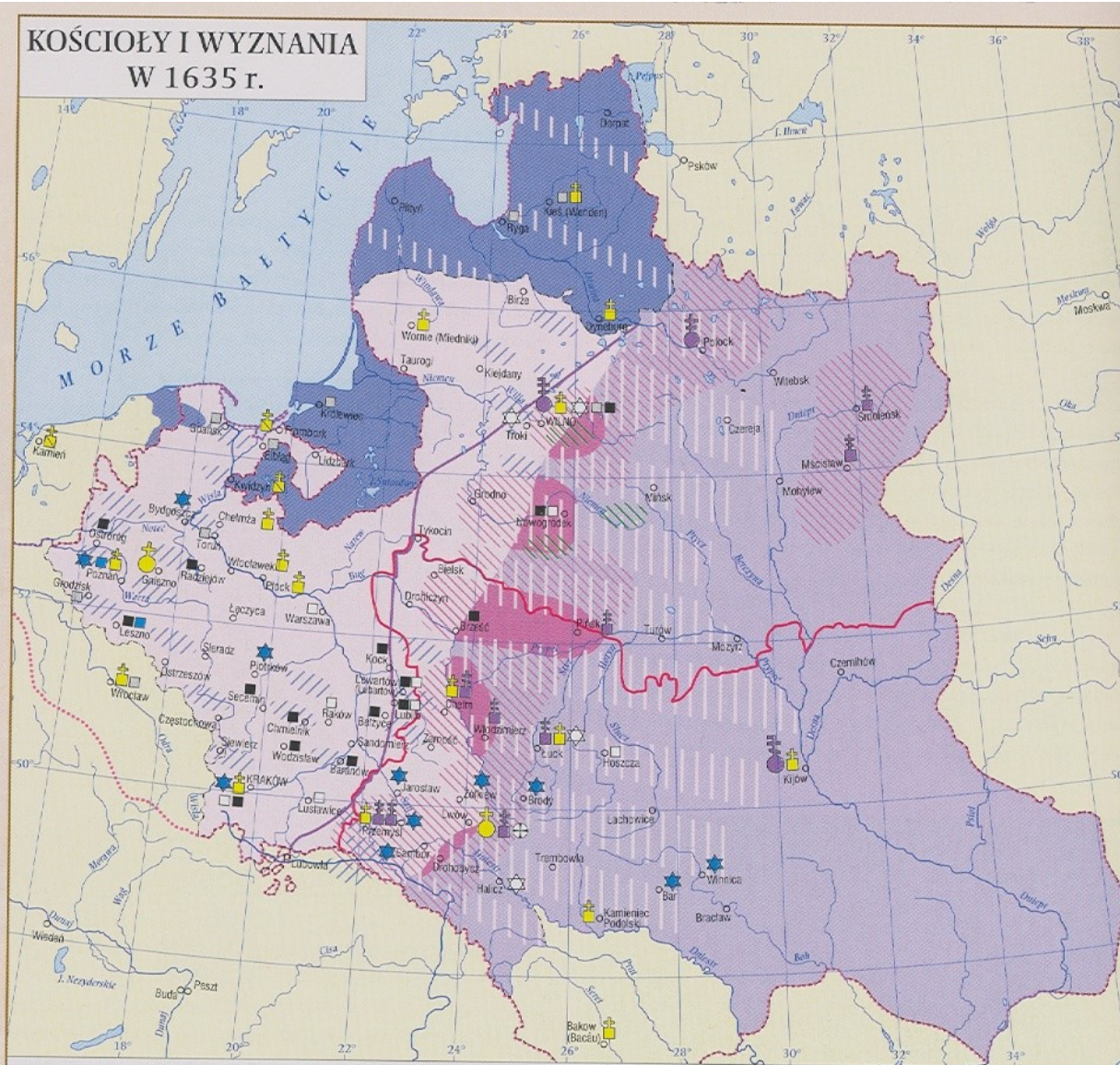


Štěpán Báthory, Alžběta Báthoryová (Čachtická paní)



- **Báthory** -schopný politik, orientoval se na magnáty, zájem hlavně o UHRY.
- Nejbližší poradce **Jan Zamojský**, vzdělanec a v době bezkráloví tribun šlechty, hromadil majetek i funkce.
- Strategický um prokázal Báthory svým vítězstvím nad armádou Ivana Hrozného **roku 1582**, čím znovu **získal Livonsko**. Touto cestou se dařilo vytvářet jeden z cílů Báthoryho zahraniční politiky - **unii pravoslavné a katolické církve** (cílem bylo chránit Uhry před Turky). Roku **1596** byla se souhlasem papeže Klimenta VIII vyhlášena tzv. **brestská unie**, která utlumovala snahy ruského cara o svrchovanost nad pravoslavím, včetně Polska.
- Po Báthoryho smrti **1586** - bezkráloví
- Většina polských stavů ho v srpnu **1587** zvolila **Zikmunda Vasu**, menšina – hlavně magnáti prohlásila za krále **Maxmiliána Habsburského**.
- **Vítěz střetu: Zikmund Vasa.**
- Dynastie **Vasovců** spřízněná s **Jagellonci**, což bylo **příslibem švédsko-polské unie**. – nenaplněno.
- Po roce 1618 - zhroucení zásad šlechtické demokracie a **převahy nabývá magnátská klika**

KOŚCIOŁY I WYZNANIA W 1635 r.



Wyznawcy:

- katolicy
- protestanci
- prawosławni
- unici (grekokatolicy)
- muzułmanie
- Granica archidiecezji (metropolii)

Główne ośrodki:

- luteranские
- kalwińskie

Granice archidiecezji (metropolii)

- Granica archidiecezji (metropolii) gnieźnieńskiej i łwowskiej
- Granica metropolii prawosławnej

Ważniejsze gminy żydowskie

- Ważniejsze gminy żydowskie
- Skupiska karaimów
- Arcybiskupstwa (metropolii) rzymskokatolickie (łacinskie)

- arizańskie (Bracia Polscy)
- braci czeskich
- Siedziba metropolii prawosławnej
- Siedziba metropolii unickiej (grekokatolickiej)
- Siedziba arcybiskupstwa unickiego (grekokatolickiego)
- Biskupstwo (arcybiskupstwo) ormiańskie

- Biskupstwa bezpośrednio podległe Stolicy Apostolskiej
- Biskupstwa rzymskokatolickie
- Biskupstwa prawosławne
- Biskupstwa unickie (grekokatolickie)

0 100 200 km

- **Kultura a věda zlatého období**
- V době Zikmunda I. se královský dvůr stal nejvýznamnějším střediskem renesanční kultury a **Wawel** perlou renesanční architektury na sever od Alp. Výrazněji se od sebe odlišovaly kultura šlechtická, měšťanská a venkov.
- **Roku 1513** byla vydána první polská kniha **Raj duszny**.
- Rozvoj školství. Během 16. století - při farách elementární školy, nově zakládání katolických i protestantských gymnázií.
- **Roku 1579** získala jezuitská kolej ve Vilniusu statut univerzity a kancléř **Jan Zamojský** založil r. **1593-95** v Zamošči univerzitu. Ta ale rychle upadla a posléze fungovala spíše jako gymnázium.
- Významné místo v polském školství - českobratrská škola v Lešně – rektor: Jan Amos Komenský.
- Nejvýznamnější osobností - **Mikuláš Koperník (1473-1543)** – astronom a matematik, autor epochálního díla **De revolutionibus orbium coelestium**, vydaný roku **1543 v Norimberku**.
- Rozvoj geografie a kartografie umožnil **Bernardovi Wapowskému** zpracovat velkou mapu Polska (1526). Rozvíjela se literatura, filologie, hudba.
- K nejpříkladnějším dílům renesanční urbanistiky náleží **Zamošč.** (dnes UNESCO)

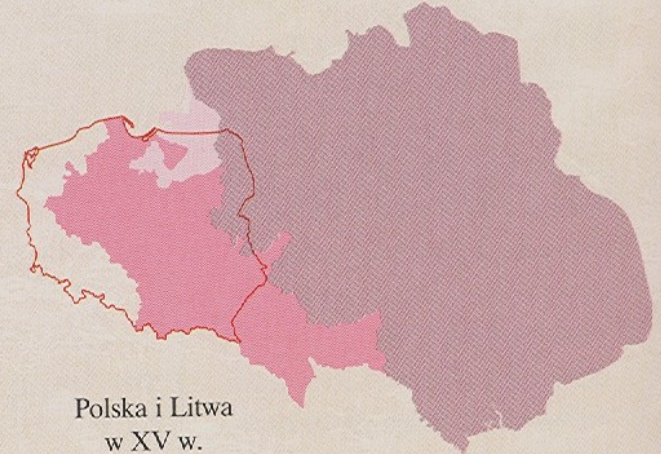
Územní vývoj Polska



Polska
za Kazimierza Wielkiego



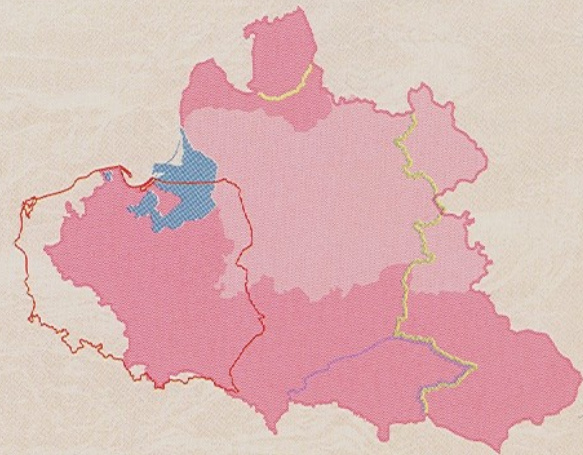
Polska i Litwa
w XIV w.



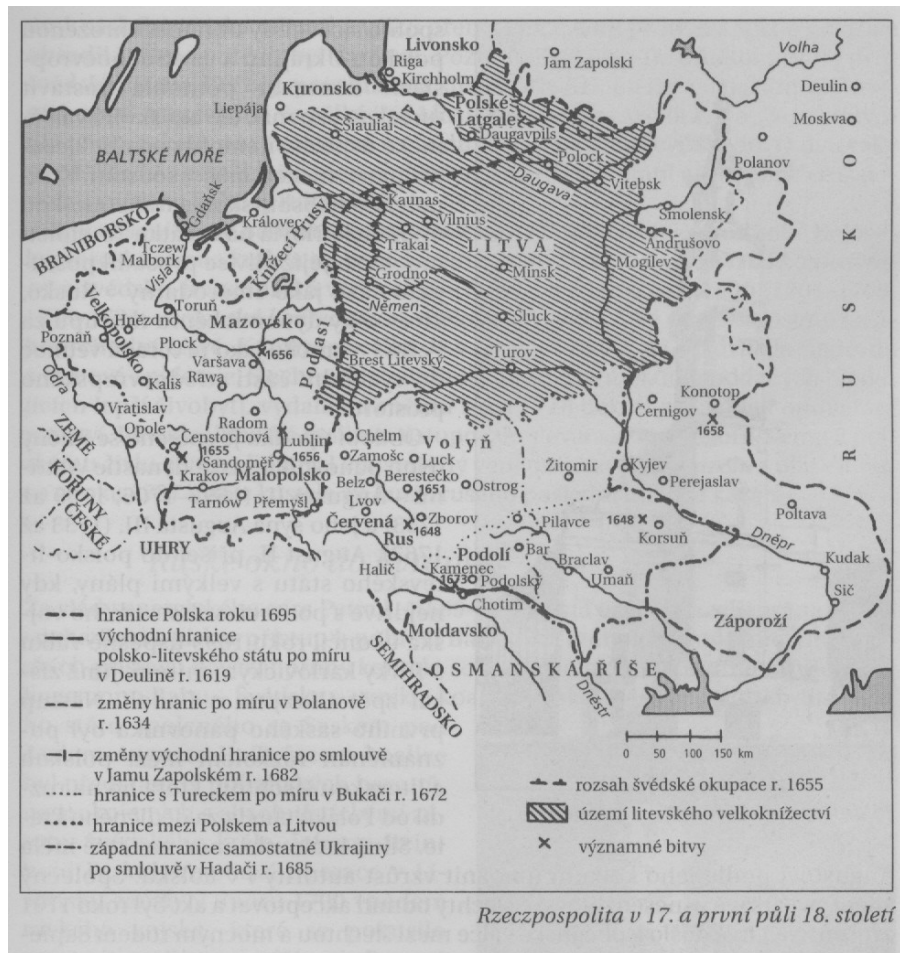
Polska i Litwa
w XV w.



Rzeczpospolita
w XVI w.



Straty terytorialne
Rzeczypospolitej w XVII w.



Rzeczpospolita v 17. a první půli 18. století

Katedrála sv. Stanislava na Wawelu s hrobkou polských králů



Krakov – Wawel



Vilnius

