



Анализ стихотворения
Александра
Блока
«Незнакомка»

1. История создания

- Стихотворение родилось из скитаний по петербургским пригородам, из впечатлений от поездки в дачный посёлок Озерки.

1906
ГОД

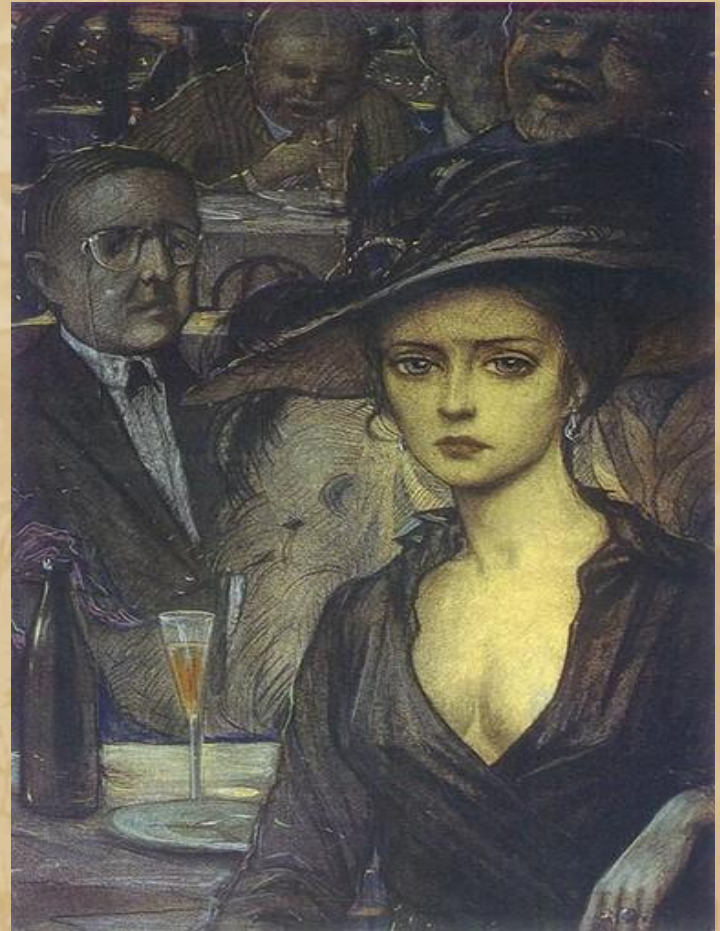




- Блок объяснил и то, где он увидел Незнакомку, – оказывается, на картинах Врубеля. : «Передо мной возникло, наконец, то, что я (лично) называю «Незнакомкой»: красавица кукла, синий призрак, земное чудо... Незнакомка - это вовсе не просто дама в черном платье со страусовыми перьями на шляпе. Это - дьявольский сплав из многих миров, преимущественно синего и лилового. Если бы я обладал средствами Врубеля, я бы создал Демона, но всякий делает то, что ему назначено...».

Синий цвет означает у Блока звездное, высокое, недостижимое; лиловый - тревожное.

- Это стихотворение относится к периоду расцвета в творчестве поэта, когда произошла переоценка ценностей и от придуманной жизни автор обратился к реальной, полной неразрешимых проблем.
- В «Стихах о Прекрасной Даме» Блок искал свой идеал, жаждал неземной любви, и его возлюбленная не имела ни одной реальной черты. На смену мечтам о встрече с Прекрасной Дамой приходит Незнакомка, обладающая чертами реальной женщины. Незнакомка одновременно и воплощение высокой красоты, напоминание о сохранившемся в душе героя «небесном» идеале — и порождение «страшного мира» реальности.



3. Особенности жанра

- Лирическое стихотворение

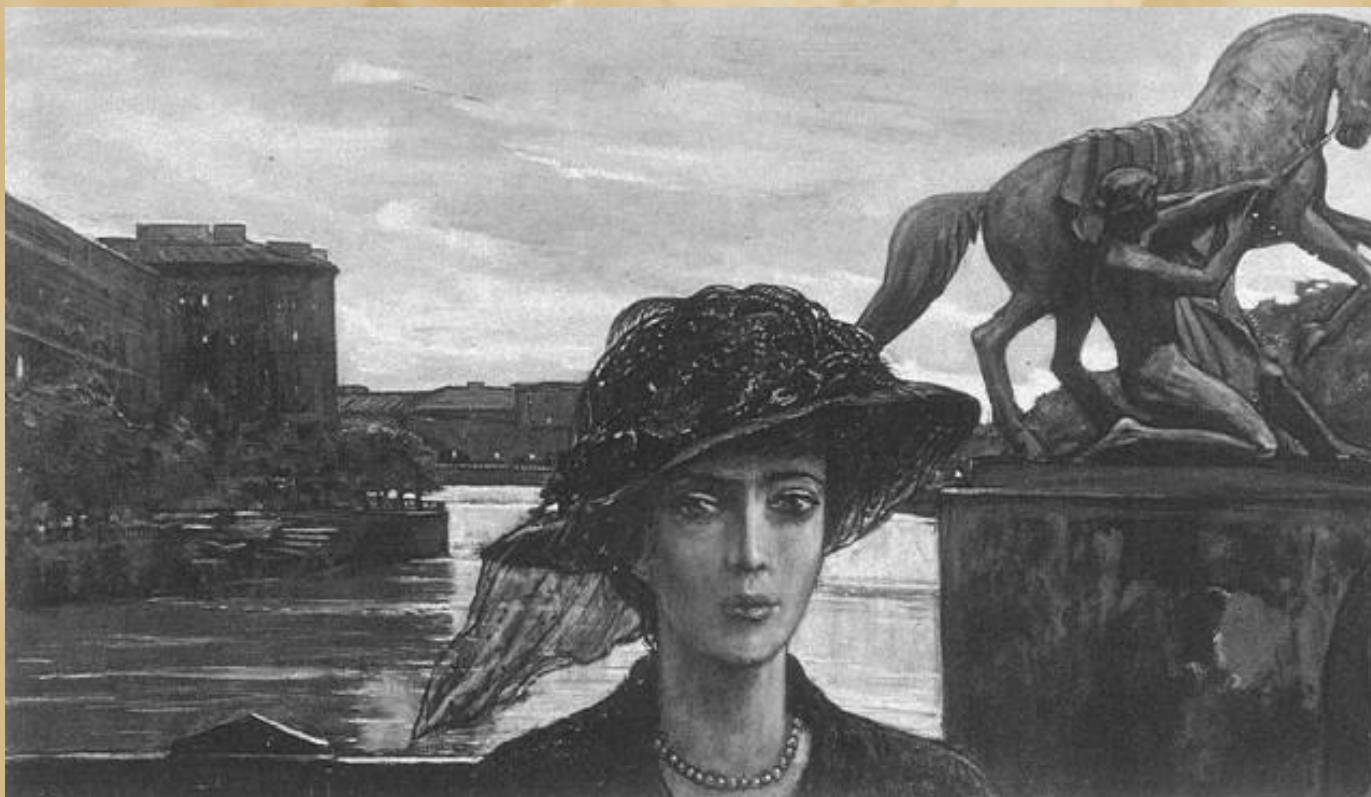


3. Идеино-тематическое своеобразие произведения

- Основная тема стихотворения – судьба красоты в современном автору мире пошлости (философия жизни)



- Красота - это то, что должно спасти мир. В реальном мире пошлости прекрасному нет места, поэтому и лирический герой и Незнакомка трагически одиноки.



4. Особенности лирического героя

- Стихотворение отражает мысли и чувства лирического героя, который является участником описываемых событий. Автор отождествляет себя с лирическим героем.
- Лирический герой – образованный человек, очень одинокий («друг единственный в моём стакане отражён»), разочарованный, критически оценивает окружающую жизнь. Отчаянье и смирение звучит в горьком признании, что в реальности не может выбраться из пошлого мира, хотя его отвергает.

5. Основные образы

- Ресторан
- Переулки
- Дачи
- Булочная
- Кавалеры с дамами
- Лакеи
- Пьяницы
- Стакан
- Девушка
- Шелка
- Шляпа с перьями
- Рука в кольцах
- Окно
- Вуаль



6. Художественно-выразительные средства, используемые в стихотворении

ПЕРВАЯ ЧАСТЬ	ВТОРАЯ ЧАСТЬ
ЭПИТЕТЫ	
<ul style="list-style-type: none">•испытанные остряки,•окрики пьяные,•тлетворный дух,•воздух дик и глух	<ul style="list-style-type: none">•туманное окно,•древние поверья,•упругие шелка,•траурные перья,•тёмная вуаль,•очарованная даль,•очи синие, бездонные.
МЕТАФОРЫ	
бессмысленно кривится диск,	Дыша духами и туманами, очи цветут,

ПЕРВАЯ ЧАСТЬ

ВТОРАЯ ЧАСТЬ

ОКСЮМОРОН

Весенний и тлетворный дух

СРАВНЕНИЯ

пьяницы с глазами кроликов



7. Лексические средства, используемые в стихотворении

Разговорная лексика

- пьяные окрики,
- пыль переулочная,
- скука загородных дач,
- детский плач,
- испытанные остряки,
- скрипят уключины,
- женский визг,
- кривится диск,
- лакеи сонные торчат,
- пьяницы кричат,
- гуляют среди канав,

Высокая лексика

- Девичий стан,
- шелками схваченный,
- Час назначенный,
- Дыша духами и туманами,
- Веют древними поверьями,
- Её упругие щелка,
- Берег очарованный,
- Очарованная даль,
- Все души излучены,
- Очи синие бездонные,

8. Синтаксические фигуры, используемые в лирическом произведении

ПЕРВАЯ ЧАСТЬ

ВТОРАЯ ЧАСТЬ

ИНВЕРСИЯ

Скука загородных дач

Стан, шелками схваченный

9. Фонетическая организация стихотворения

ПЕРВАЯ ЧАСТЬ

ВТОРАЯ ЧАСТЬ

АНАФОРА

И правит ...

И каждый вечер...

И раздаётся...

(В четырёх строфах Блок охватил негативные ощущения через все внешние чувства человека: крики, визг, плач, скрип-слух;

дачи, булочная, шлагбаум, канавы,

солнечный диск – зрение;

тлетворный дух, пыль – обоняние;

горячий воздух – тактильные ощущения.)

И каждый вечер...

И веют...

И шляпа ...

(Включаются внутренние чувства, прежде всего воображение)

ПЕРВАЯ ЧАСТЬ

А) АЛЛИТЕРАЦИЯ

По ве**ч**ерам над **р**есторанами
Гор**р**ячий возду**х** дик и глу**х**
(повторение труднопроизносимых сочетаний согласных: Ч, Х, Т, Г, Д, К.
Тем самым автор подчёркивает спёртость воздуха, невозможность дышать полной грудью, застой грязи и пыли.)

Б) АССОНАНС

Над озером скри**п**ят уклю**ч**ины,
И раздаётся женский визг,
А в небе, ко всему при**р**ученный,
Бессм**ы**сленно крив**и**тся диск
(визг, скрип)

ВТОРАЯ ЧАСТЬ

И **м**едлен**н**о, пройдя меж пья**н**ыми,
Всегда без спут**н**иков, одна
(повторение согласных М, Н.
Незнакомка)

И стран**н**ой близостью
за**к**ован**н**ый,
Смотрю за тёмную ву**а**ль,
И вижу берег оч**а**рован**н**ый
И оч**а**рован**н**ую да**л**ь.
(тайна, загадка)

10. Композиционное построение произведения. Строфика.

- Композиция построена на антитезе



Первая часть

По вечерам над ресторанами
Горячий воздух дик и глух,
И правит окриками пьяными
Весенний и тлетворный дух

Вдали, над пылью переулочной,
Над скукой загородных дач,
Чуть золотится крендель булочной,
И раздаётся детский плач.

(Изображение „страшного мира”)

Вторая часть

И каждый вечер, в час назначенный
(Иль это только снится мне?),
Девичий стан, шелками схваченный,
В туманном движется окне.

И медленно , пройдя меж пьяными,
Всегда без спутников, одна,
Дыша духами и туманами,
Она садится у окна.

(Появление Незнакомки)

- Последнюю строфу можно понимать по-разному, как и всё стихотворение. Угаданная тайна, возможность жить другой жизнью, вдали от пошлости – это «сокровище», ключ от которого поручен только лирическому герою. «Вино» - это вино открытия, вновь обретенная вера и надежда. Пьяное чудовище таким и останется. А лирический герой открыл для себя новый мир.

НЕЗНАКОМКА
Александр Блок
Иллюстрация Павла Морозов

По вечерам над ресторанами
Горячий воздух дик и глух,
И правит окриками пьяными
Весенний и уастворный дух.
Ваааа, над пылью переулочной,
Над скукой загородных дач,
Чуть золотится крендель булочной,
И раздается детский плач.
И каждый вечер, за плагибаумами,
Зламылая котсаки,
Среди канав гуляют саамы
Испытанными котсаки.
Над озером скрипит утюгом,
И раздается жескину визит,
А в небе, ко всему приученный,
Бессмысленно кричитсся жеск.
И каждый вечер друг единственный
В моем стакане отражен
Пьяной терпкой и таинственной,
Уж я смотрел и огушей.
У столиков у соседних столиков
Женщины смеются торчат,
И женщины с глазами крбаниба
Видя вино veritasla*, кричат.

В моей душе лежит сокровище,
И ключ поручен только мне!
Ты право, пьяное чудовище!
Я знаю: истина в вине.

И каждый вечер,
в час назначенный,
(Иль это только снится мне?)
Девичий стан,
Шелками скваченный,
В туманном движется окне.
И медленно, пройя меж пьяными,
Всегда без спутницы, одна,
Амша духами и тьманами,
Она садится у окна.
И веет аренниа поворьями
Ее узругие шелсаки,
И шляпа с траурными перьями,
И в команках узруги рука.

И странной близостью закованный,
Смотрю за темную вуаль,
И вижу берег очарованный
И очарованную даль.

Глухие тайны мне поручены,
Мне чье-то солнце вручено,
И все души моей излучили
Пронзило терпкое вино,
И перья страуса складенные
В моем качаются монту,
И очи синие бездонные
Цветут на дальнем берегу.



11. Способ рифмовки

- По вечерам над **ресторанами**
Горячий воздух дик и **глух**,
И правит окриками **пьяными**
Весенний и тлетворный **дух**.
- Перекрестная рифма
(рифмуются 1 и 3 строка, 2 и 4)

12. Стихотворный размер

- По ве-че-рАм над рес-то-рА-на-ми 4,8

1 2 3 4 5 6 7 8 9 10

Го-рЯ-чий вОз-дух дИк и глУх, 2,4,6,8

1 2 3 4 5 6 7 8

И прА-вит О-кри-ка-ми пЬЯ-ны-ми
Ве-сЕн-ний и тлет-вОр-ный дух.

Двусложный размер с ударением на втором слоге (и других четных слогах)

ЯМБ

13. К какому художественному направлению принадлежит произведение (сентиментализм, романтизм, реализм, символизм, акмеизм, имажинизм, футуризм и т.п.). Признаки данного направления

- Стихотворение можно отнести к литературному направлению – символизм, особенностями которого является:
- Антитеза 2-х миров: нетленный и реальный
- Цветовая символика
 - белый – идеал, женственность, любовь, мечта...
 - синий – разочарование, разлука, окружающий, вещественный мир...
 - жёлтый – болезненность, сумасшествие, отклонение....
 - чёрный – тайна, двойственность...
 - красный- кровь, катастрофа...)
- Символический пейзаж
- Звукопись. Важна музыка слова.
- Усложненный, метафоричный язык.

14. Личное впечатление от стихотворения

