

AAK

Alternativní a augmentativní komunikace

Co to jsou AAK

Zastřešující pojem pro komunikační metody, které se používají k **doplnění nebo **nahrazení** verbální komunikace**

- Alternativní komunikace – systémy plně nahrazující mluvenou řeč
- Augmentativní komunikace – systémy doplňující mluvenou řeč
- Cílem je minimalizovat možnost vzniku komunikačního deficitu u osob s postižením
- Cílem je umožnit klientům stát se rovnocennými komunikačními partnery
- Kompenzace a/nebo nahrazení závažného narušení komunikační schopnosti

Potenciál pro další osobní rozvoj klienta

- Psychický
- Kognitivní
- Sociální
- Komunikativní
- Doprovázejí vývoj jazyka
- Mohou usnadnit přístup ke čtení a psaní
- Součást vzdělávání osob se SVP – mají reedukativní význam

Kruh osob participujících na podpoře klienta

- Rodina
- Blízcí přátelé
- Známí
- Odborníci poskytující intervenci, pedagogové
- komunita

Cílová skupina

- Klienti s mentálním postižením
- Klienti s PAS
- Klienti s kombinovaným postižením
- Klienti s poruchami zraku, sluchu
- Klienti po CMP, úrazech CNS
- Klienti s degenerativními onemocněními – ALS, Parkinsonova choroba, Huntingtonova choroba, Alzheimerova choroba
- Klienti s RoS

Cílová skupina

- Variabilita speciálních vzdělávacích potřeb
- Variabilita věkových kategorií
- Variabilita aplikovaných systémů

Zvládnutí komunikace pomocí AAK systémů

- Možnosti a dovednosti daného klienta
- Sociální okolí klienta
- Komunikační systém

Výhody a nevýhody AAK

- Výhody

- Rozšíření komunikačních možností
- Rozvoj osobnosti
- Zapojení do vzdělávacích a volnočasových aktivit
- Podněcování rozvoje kognitivních funkcí
- Možnost samostatnosti
- Možnost být aktivní

- Nevýhody

- Jsou společensky méně využitelné než mluvená řeč
- Delší čas pro nácvik
- Vzbuzují pozornost veřejnosti
- Nutnost spolupráce rodinných příslušníků

Aspekty výběru AAK

- Míra porozumění řeči
- Míra porozumění signálům neverbální komunikace
- Aktuální způsoby komunikace
- Schopnost porozumění symbolům
- Schopnost jedince vyjádřit svůj souhlas a nesouhlas
- Stupeň čtenářských dovedností
- Úroveň Hm a JM – přesnost a rychlost pohybů
- Míra motivace jedince ke komunikaci
- Sociální dovednosti
- Emoční projevy
- Projevy chování
- Kognitivní schopnosti
- Senzorické schopnosti
- Sociální prostředí

Klasifikace AAK

- Komunikační systémy **bez pomůcek**
- Komunikační systémy **s pomůckami**
 - **Technické**
 - **netechnické**

1. Komunikační systémy bez pomůcek

- Znakový jazyk
- Prstová abeceda
- Lormova abeceda
- Makaton
- Znak do řeči

Znakový jazyk

- Souhrn vizuálně-pohybových signálů
- Konfigurace pohybů jedné nebo obou rukou
- Je považován za přirozený a plnohodnotný dorozumívací prostředek neslyšících osob



UČIT SE



ČIST



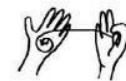
POČÍTÁ



PSÁT



CVIČIT



KRESLIT



PLAVAT



STŘIHAT



VAŘIT



VÍM



ZPÍVAT



SKÁKAT

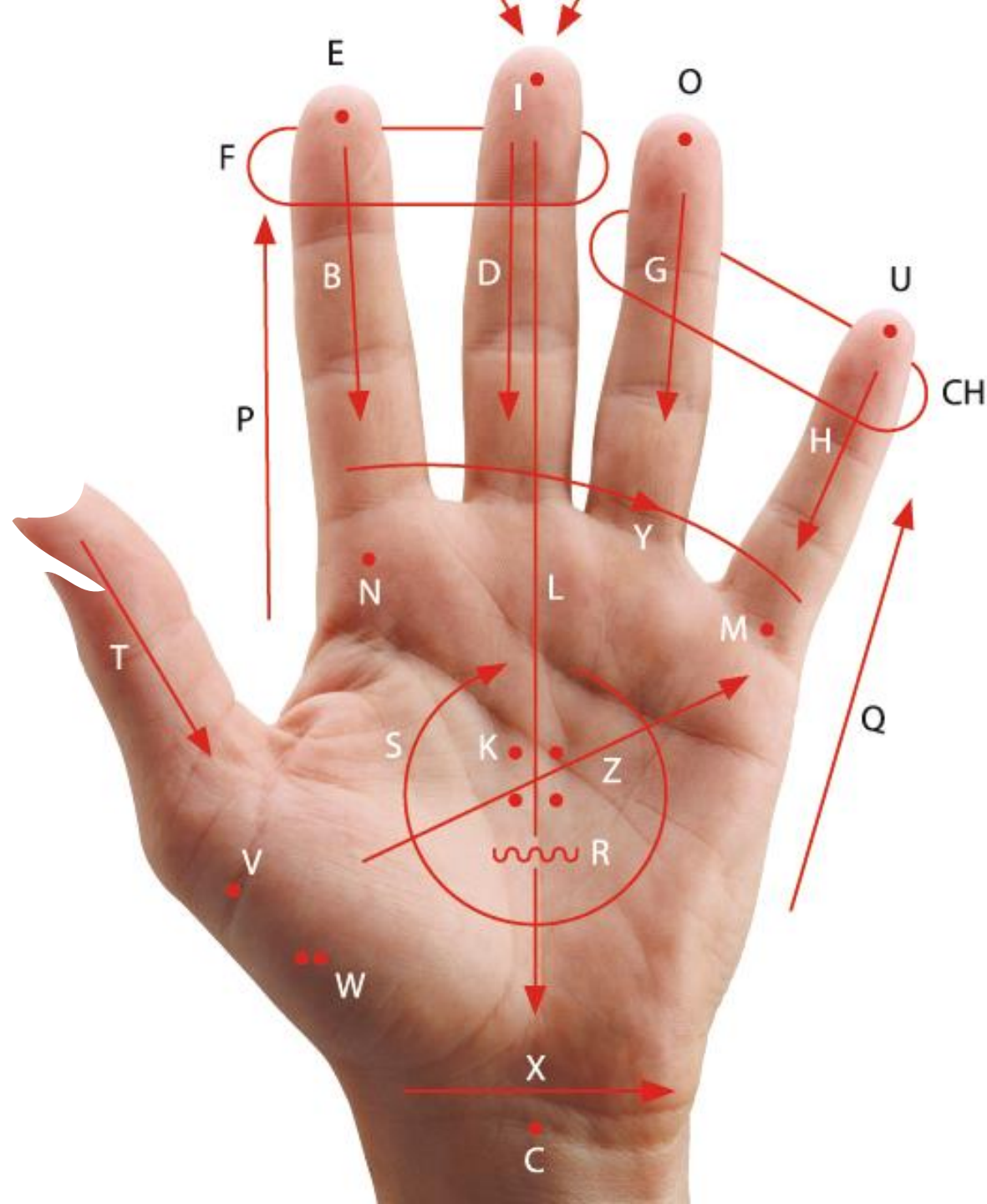
Prstová abeceda

- Systém znaků tvořený různou polohou prstů jež zobrazují jednotlivé grafémy
- Znaky prstové abecedy nejsou mezinárodně sjednocené



Lormova abeceda

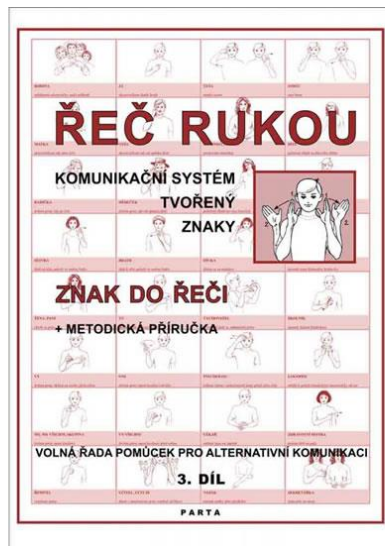
- Nejčastěji využívána ke komunikaci osob s praktickou či totální hluchoslepotou
- Každému písmenu odpovídá bod či skupina bodů na dlani
- Nutná znalost písmen a slov (nevyužívá se u dětí)



Makaton

- Makatonský slovník tvoří 350 slov, na rozdíl od znakového jazyka jsou využívána pouze klíčová slova, nikoli celé věty.
- Slovník je členěn na 8 stupňů podle náročnosti, existuje také 9. stupeň, přídatný slovník.





Znak do řeči

- aplikace gest a zapojení mimiky jedince s těžce narušenou komunikační schopností
- Jde o otevřený komunikační systém přirozených znaků, které lze upravovat a doplňovat dle individuálních potřeb klienta
- Jednotlivá gesta jsou velmi jednoduchá a ilustrativní, respektující individuálně sníženou úroveň motorických, vizuálních i kognitivních funkcí uživatelů systému

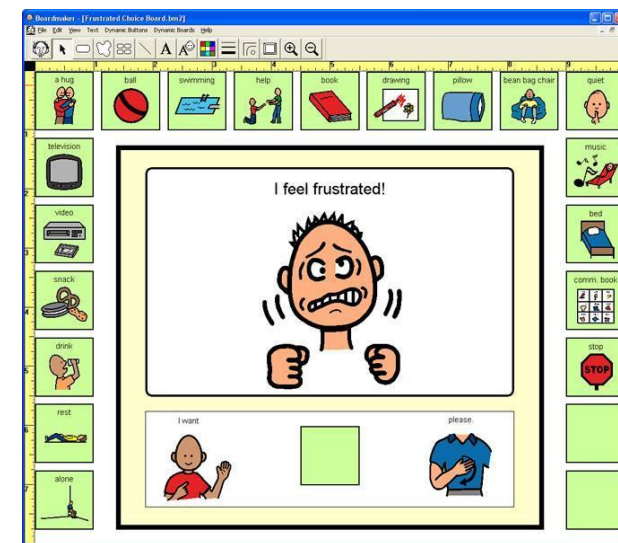
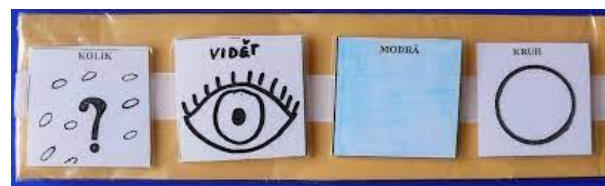
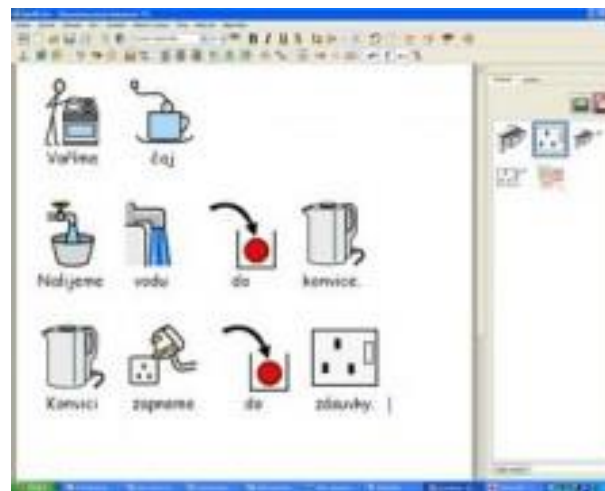


- Systém VOKS
- Sociální čtení
- Etran-N
- Piktogramy

2. Komunikační systémy s pomůckami - netechnické

VOKS

- **Obrázkový komunikační systém (VOKS) je vhodný pro děti, které nemluví či používají málo slov nebo používají slova nefunkčně.**
- Systém je rozdělen do několika lekcí, které rodič s dítětem postupně prochází.
- Volba komunikačních karet je přizpůsobena úrovni porozumění dítěte.
- Cílem je pomoci dítěti vyjádřit své potřeby a přání, podpořit vývoj řeči.
- Výsledkem je komunikační kniha či komunikační tabulka, kterou dítě aktivně používá.
- Kartičky je možné vyrobit přes Boardmaker nebo Symwriter



Sociální čtení

- pomáhá „vtáhnout“ osoby s postižením do aktivního života, stimuluje jejich vlastní potřeby a poskytuje jim určitou odpovědnost, pomáhá hledat možnosti a způsoby, na jejichž základě se mohou chovat nezávisle
- umožňuje výuku orientovat na prostředí, kde může být hned aplikována /v obchodě, v dopravě, v nemocnici, v sebeobslužných činnostech/
- umožňuje výuku provádět ve spolupráci s rodinou a aplikovat ji v životě rodiny
- sociální čtení je cíl a zároveň prostředek – chceme se soustředit na takové sociální čtení, které má pro postižené jedince smysl a které je perspektivní

MÁMA MÁ .



TÁTA MÁ .



MAXÍK MÁ .



Etran

- Komunikační rámy se používají pro výběr symbolů pohledem
- Při komunikaci rám drží nepostižený člověk (komunikační partner)
- Komunikující osoba nejprve vybere pohledem pole s vybraným komunikačním symbolem a potom se podívá na komunikačního partnera, který tak pozná, že došlo k výběru.
- V další fázi se výběr zpřesňuje na konkrétní symbol (písmeno) výběrem příslušné barvy v rozích komunikačního rámu.



Piktogramy

- Piktogram je malý jednoduchý obrázek, který slouží k vizuálnímu sdělení
- piktogramy jsou zvláště vhodné pro děti s poruchou autistického spektra nebo s jinou komunikační poruchou.

