

Vyvozování hlásek

Mgr. Hilda Pešlová

Autor prezentace: Mgr. Barbora Gromanová

Fonetika a fonologie

- FONETIKA – zabývá se aspekty řečové komunikace, zvukovými projevy
 - Zvuková stránka řeči
 - Fyziologický způsob artikulace (tvorba)
 - Akustická stránka řečových zvuků
 - Vnímání těchto zvuků
- FONOLOGIE – zabývá se zvukovou stránkou jazyka z hlediska funkčnosti
- HLÁSKA – základní a nejjednodušší element lidské artikulované řeči
 - Hláska X písmeno

HLÁSKA

- TYPY HLÁSEK

- Grafém – hláska psaná
- Artikulém – hláska vyslovená
- Kiném – poloha mluvidel bez zvuku
- Foném – hláska slyšená (nenese význam, ale mění jej – *tečky/dečky*)

- DĚLENÍ HLÁSEK

- **Vokály** – samohlásky
- **Konsonanty** – souhlásky
- **Diftongy** – dvojhlásky (au, ou, eu)

Hlásky:

rozdíly mezi vokály a konsonanty

- **Akustický rozdíl (znělost)**

- Vokály – tónové, znělé
- Konsonanty – šumivé

- **Artikulační rozdíl**

- Vokály – výdechový proud prochází volně
- Konsonanty – výdechový proud překonává překážku

Hlásky – vokály

- V ČJ 5 samohlásek, ale 6 grafémů (I/Y)
- Celkem 10 fonémů (krátké a dlouhé)
- **Hellwagův trojúhelník**
 - Klasifikuje samohlásky podle polohy jazyka
 - Vychází se z hlásky A

Tab. 1 Hellwagův trojúhelník

		Dělení podle vodorovné polohy jazyka		
		Přední	Střední	Zadní
Dělení podle svislé polohy jazyka	Vysoké	I		U
	Středové	E		O
	Nízké		A	

Hlásky – konsonanty

klasifikace podle znělosti

• **NEZNĚLÉ:** P, F, T, Ť, S, Š, K, Ch

• **ZNĚLÉ:** B, V, D, Ď, Z, Ž, G, H

nepárové: C, Č

nepárové: M, N, Ň, L, R, J

Hlásky Ř – ZNĚLÁ:

- Mezi dvěma samohláskami (*koření*)
- Mezi samohláskou a znělou souhláskou (*hořlavina*)
- Mezi znělou souhláskou a samohláskou (*břicho*)
- na začátku slova před samohláskou (*řeka*)

Hlásky Ř – NEZNĚLÁ:

- Z jedné strany přiléhá neznělá souhláska (*křik*)
- Na konci slova (*lhář*)

Hlásky – konsonanty podle způsobu artikulace

- ZÁVĚROVÉ (okluzivy), VÝBUCHOVÉ (explozívy) – silný závěr, překonání překážky
 - P B M, T D N, Ť Ď Ň, K G
- ÚŽINOVÉ (konstriktivy), TŘENÉ (frikativy) – výdech. proud úzkou štěrbinou, zvuk se tře
 - F V J H Ch S Z Š Ž L R Ř
 - *Úžinové kmitné: R Ř*
 - *Úžinové bokové: L*
 - *Úžinové středové: F V J H Ch S Z Š Ž*
- POLOZÁVĚROVÉ (semiokluzívy), POLOTŘENÉ (afrikáty) – závěr, pak úžina
 - C Č

Hlásky – konsonanty podle místa artikulace

- 1. ARTIKULAČNÍ OKRSEK – **LABIÁLNÍ** (retní)
 - **Bilabiální:** P B M
 - **Labiodentální:** F V
- 2. ARTIKULAČNÍ OKRSEK – **ALVEOLÁRNÍ** (dásňový)
 - **Prealveolární:** CSZ (ostré sykavky, 1. řady), TDN, LRŘ
 - **Postalveolární:** ČŠŽ (tupé sykavky, 2. řady)
- 3. ARTIKULAČNÍ OKRSEK – **PALATÁLNÍ** (tvrdopatrový)
 - ŤĎŇ J
- 4. ARTIKULAČNÍ OKRSEK – **VELÁRNÍ** (měkkopatrový)
 - K G Ch
- 5. ARTIKULAČNÍ OKRSEK – **LARYNGEÁLNÍ** (hrtanový)
 - H

Fyziologický vývoj hlásek

VĚKOVÉ OBDOBÍ	VÝVOJ ARTIKULACE HLÁSEK
1 – 2,5 roku	B, P, M, A, O, U, I, E J, D, T, N, L (art. postavení se upravuje po 3. roce, ovlivní vývoj hlásky R)
2,5 – 3,5 roku	AU, OU, EU V, F, H, CH, K, G
3,5 – 4,5 roku	BĚ, PĚ, MĚ, VĚ Ť, Ď, Ň
4,5 – 5,5 roku	Č, Š, Ž
do 6 let	C, S, Z, R, Ř <i>diferenciace Č, Š, Ž/C, S, Z</i>

Podmínky intaktního vývoje artikulace

- Mluvní vzor
- Vliv prostředí a vhodná stimulace (dudlík!)
- Intaktní sluch a zrak
- Vývoj CNS
- Mluvní orgány (podjazykový uzdička, rozštěpy, ortodontické vady)
- Motorická obratnost (hrubá – jemná – oro)

- *Artikulační porucha X fonologická porucha*

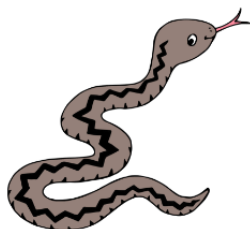
Sluchová percepce *aneb* neslyším – neříkám

- Rozvoj fonemického uvědomění a diferenciací hlásek
- Procvičujeme:
 - Uvědomění si **hlásky ve slově** (*slyším ve slově L?*)
 - Uvědomění si **polohy hlásky** ve slově (*kde je L ve slově?*)
 - **Diferenciaci znělých a neznělých** hlásek
(stejně X jiné, záměna ve slovech)
 - **Diferenciace sykavek** – tupé, ostré, obě řady
- Dále také:
 - Paralalie – rozlišení KxT, GxD, LxR, ŤĎŇxTDN apod.
 - Patologická vs. správná tvorba (interdentální sykavky, velární R apod.)

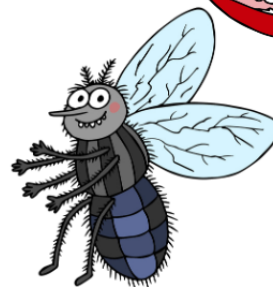
C



S



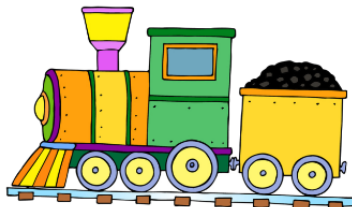
Z



Č



Š



Ž



Sluchová percepce – ukázka

Pravidla tréninku v logopedii

- Cvičte krátký čas (5-10 minut)
- Cvičte každý den
- Rozvíjejte děti komplexně
- Úkoly koncipujte zábavně
- Respektujte individualitu
- Využijte pomůcky
- Využijte názornost



Etapy nácviku hlásek

- **Průpravná cvičení:**
 - Motorika mluvidel:
 - Koník, natěrač, horolezec, datel, kopeček
 - Nafukování tváří
 - Špulení a úsměv
 - Foukání, kloktání
 - Svalové cviky se špátlí
 - Prvky myofunkční terapie
 - Dýchání do bránice
 - Výdechový proud
 - Sluchová percepce
- **Vyvození hlásky**
- **Fixace** (izolovaně, slabiky, slova, věty – popis obrázku, básničky a písničky, čtení nahlas)
 - *Ve slovech nejprve na začátku, pak na konci a následně uprostřed*
- **Automatizace** (komunikační chvílka)

Metody vyvození hlásek

- NEPŘÍMÁ metoda
 - Nápodoba, využíváme citoslovce
- PŘÍMÁ metoda
 - Pomocí zrkové kontroly vyvození správného artikulačního postavení mluvidel
- SUBSTITUČNÍ metoda
 - Využití pomocné hlásky, která je artikulací blízká
- MECHANICKÁ metoda
 - Využití mechanické pomůcky (špátle, sondy, rotavibrátor)
- SMÍŠENÁ metoda

Vyvození samohlásek

- Málo častá chybná realizace
- Stěžejní velikost čelistního úhlu, postavení rtů a poloha jazyka
- **Samohláska A**
 - Největší čelistní úhel, rty neutrálně; přirovnání kousnutí do jablka
- **Samohláska E**
 - Menší čelistní úhel než u A, rty mírné zaostření, jazyk dopředu a nahoru; přirovnání meloun
- **Samohláska I**
 - Malá čelistní úhel, řezáky se přibližují a rty zaostřují, jazyk více dopředu a nahoru; přirovnání myš
- **Samohláska O**
 - Menší čelistní úhel, řezáky lehce od sebe, rty mírné zaokrouhlení, jazyk směrem k měkkému patru; přirovnání švestka
- **Samohláska U**
 - Malý čelistní úhel, řezáky více přiblížené, rty zaokrouhlené, jazyk více k měkkému patru; přirovnání třešeň

Vyvození souhlásek

1. art. okrsek

- BILABIÁLY
 - **P** (neznělá, párová, závěrová, bilabiální, orální)
 - Nápodoba: citoslovce *papá, pipi, pápá*
 - Přímá metoda: pevně rty k sobě, rozražení výdechovým proudem
 - Substitute: B šeptem (slabiky šeptaně s hl. B, ozve se P)
 - **B** (znělá, párová, závěrová, bilabiální, orální)
 - Nápodoba: citoslovce *bubu, bába, béé, búú*
 - Přímá metoda: pevně rty k sobě, nafouknuté tváře
 - Substitute: P s přidáním hlasu, M s držením nosního chřípí
 - **M** (znělá, nepárová, závěrová, bilabiální, nazální)
 - Nápodoba: citoslovce *máma, mimi, méé*
 - Přímá metoda: pevně rty k sobě, hmatem kontrola na nose

Vyvození souhlásek

1. art. okrsek

- LABIODENTÁLY
 - **F** (neznělá, párová, úžinová středová, labiodentální, orální)
 - Nápodoba: citoslovce *fúú, haf, baf, pif pař*; foukání ve slabikách (peříčka, vata, míček, papírek)
 - Přímá metoda: prstem přidržíme dolní ret a foukneme
 - Substituce: V šeptem, případně trochu protáhnout V
 - **V** (znělá, párová, úžinová středová, labiodentální, orální)
 - Nápodoba: citoslovce letadla *vúú, víí, údiv vau*
 - Přímá metoda: „veverka“, dolní ret prstem přitlačit k horním zubům a přidat hlas
 - Substituce: opakovat UA a zároveň přitlačit dolní ret k horním řezákům; F se zvýšením hlasu a artikulačním tlakem

Vyvození souhlásek

2. art. okrsek

- ALVEOLÁRNÍ HLÁSKY
 - **T** (neznělá, párová, závěrová, prealveolární, orální) – **NEZBYTNÁ PRO HL. CSZ A R**
 - Přímá metoda: jazyk k tvrdému patru pevným dotykem, následně padá na spodinu ústní (fixace špátlí)
 - Substitute: D šeptem
 - **D** (znělá, párová závěrová, prealveolární, orální) – **NEZBYTNÁ PRO HL. R A Ř**
 - Přímá metoda: jazyk k tvrdému patru pevným dotykem, s přidáním hlasu následně padá na spodinu ústní (fixace špátlí)
 - Substitute: N ve slabikách se stisknutým nosním chřípím; T s přidáním hlasu a artikulačního tlaku
 - **N** (znělá, nepárová, závěrová, prealveolární, nazální)
 - Přímá metoda: jazyk k tvrdému patru pevným dotykem, hmatem na nose kontrola nosní rezonance a opakovat prodloužené NNN
 - Substitute: D s pootevřenými ústy

Vyvození souhlásek

2. art. okrsek

- ALVEOLÁRNÍ HLÁSKY
 - **L** (znělá, nepárová, úžinová boková, prealveolární, orální, kmitná, laterální) – **VLIV NA HL. R**
 - Nápodoba: zpěv *lalala*
 - Přímá metoda: zvednout do artikulačního postavení, opakovat slabiky
 - Substitute: **ÁL** – jazyk nechat opřený o alveoly a prodloužit L
 - **R** (znělá, nepárová, úžinová kmitná, prealveolární, orální)
 - Nápodoba: citoslovce jízdy auta nebo traktoru *trrr, vrrr, drr*
 - Přímá metoda: opakovat D a profouknout
 - Substitute: náhrada R hl. D; zvětšit čelistní úhel u **Ř**
 - Mechanická metoda: Rotavibrátor, prst, sonda
 - **Ř** (znělá i neznělá, nepárová, úžinová kmitná, prealveolární, orální)
 - Substitute: šeptané a prodloužené R nebo DR s menším čelistním úhlem a zaokrouhlením rtů

Vyvození souhlásek

2. art. okrsek

- ALVEOLÁRNÍ HLÁSKY – TUPÉ SYKAVKY
 - Č (neznělá, nepárová, polozávěrová, postalveolární, orální)
 - Nápodoba: kočka *čiči*
 - Přímá metoda: zrakem správná artikulační poloha, kroužková sonda nebo špátle
 - Substituce: Ť šeptem v poloze hl. Č; opakovat C a zaokrouhlovat rty a zvednout jazyk
 - Š (neznělá, párová, úžinová středová, postalveolární, orální)
 - Nápodoba: mašinka *ššš*
 - Přímá metoda: zrakem správná artikulační poloha, kroužková sonda nebo špátle
 - Substituce: prodloužené Č; opakovat S a zaokrouhlovat rty a zvednout jazyk
 - Ž (znělá, párová, úžinová středová, postalveolární, orální)
 - Nápodoba: čmelák *žžž*
 - Přímá metoda: zrakem správná artikulační poloha, kroužková sonda nebo špátle
 - Substituce: ozvučit Š a ohmatat vibrace na krku (logopedky a pak svým)

Vyvození souhlásek

2. art. okrsek

- ALVEOLÁRNÍ HLÁSKY – OSTRÉ SYKAVKY
 - **C** (neznělá, nepárová, polozávěrová, prealveolární, orální)
 - Nápodoba: cvrček ccc
 - Přímá metoda: zrakem správná artikulační poloha, kroužková sonda nebo špátle
 - Substituce: šeptem T v poloze na C; opakovat Č a roztahovat rty do úsměvu
 - **S** (neznělá, párová, úžinová středová, prealveolární, orální)
 - Nápodoba: had sss
 - Přímá metoda: zrakem správná artikulační poloha, kroužková sonda nebo špátle
 - Substituce: prodloužené S
 - **Z** (znělá, párová, úžinová středová, prealveolární, orální)
 - Nápodoba: moucha zzz
 - Přímá metoda: zrakem správná artikulační poloha, kroužková sonda nebo špátle
 - Substituce: ozvučit S a ohmatat vibrace na hrdle (nejprve u logopedky, pak u sebe)

Vyvození souhlásek

3. art. okrsek

- PALATÁLNÍ
 - **Ť** (neznělá, párová, závěrová, palatální, orální)
 - Přímá metoda: se zřetvovou kontrolou a fixací hrotu jazyka opakovat *ti*
 - Substituce: šeptem opakovat **Ď**
 - **Ď** (znělá, párová, závěrová, palatální, orální)
 - Přímá metoda: se zřetvovou kontrolou a fixací hrotu jazyka opakovat *di*
 - Substituce: s hlasovou silou opakovat **Ť**; opakovat **Ň** se stisknutým nosním chřípí
 - **Ň** (znělá, nepárová, závěrová, palatální, nazální)
 - Přímá metoda: se zřetvovou kontrolou a fixací hrotu jazyka opakovat *ni*
 - **J** (znělá, nepárová, úžinová středová, palatální, orální)
 - Nápodoba: údiv *jé, jú*
 - Substituce: spojit I s dalšími samohláskami jedním výdechovým proudem (*íá – íjá*)

Vyvození souhlásek

4. art. okrsek

- VELÁRNÍ
 - **K** (neznělá, párová, závěrová, velární, orální)
 - Nápodoba: citoslovce *koko, kuku*
 - Přímá metoda: prstem nebo špátlí posunout jazyk dozadu, vleže nebo se záklonem hlavy
 - Substituce: opakovat T a prstem nebo špátlí posunout jazyk dolů a dozadu (*tyty – kyky*)
 - **G** (znělá, párová, závěrová, velární, orální)
 - Nápodoba: citoslovce kachny *gagaga*
 - Přímá metoda: prstem nebo špátlí posunout jazyk dozadu, vleže nebo se záklonem hlavy
 - Substituce: opakovat D a prstem nebo špátlí posunout jazyk dolů a dozadu (*dydy – gygy*); K s přidáním hlasu
 - **Ch** (neznělá, nepárová, závěrová, velární, orální)
 - Nápodoba: citoslovce smíchu *chacha, chichi*;, dračí dech
 - Přímá metoda: prstem nebo špátlí posunout jazyk dozadu, vleže nebo se záklonem hlavy, kontrola hmatem
 - Substituce: prodloužení K

Vyvození souhlásek

5. art. okrsek

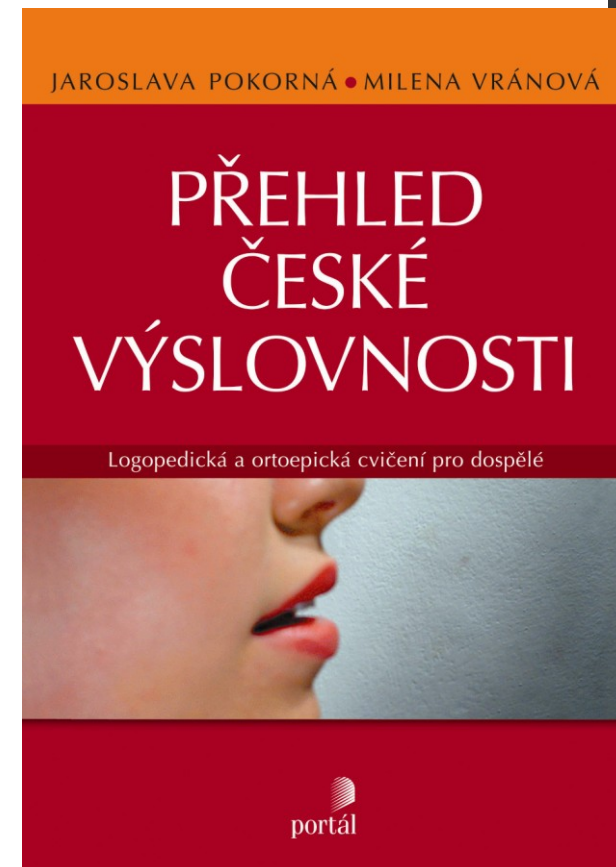
- LARYNGEÁLNÍ
 - **H** (znělá, nepárová, úžinová středová, laryngeální, orální)
 - Nápodoba: smích *haha, hihi, hoho*, sova nebo vlak *húú, hou hou*
 - Přímá metoda: prudký výdech s velkým čelistním úhlem, hmatem kontrolovat hrudník a hrdlo

- VYVOZENÍ BĚ, PĚ, VĚ, MĚ
 - Reedukace možná po automatizaci hlásky J

Specifika při práci s dospělými

- Více vysvětlit tvorbu dané hlásky
- Využít vlastní nahrávky
- Využít vhodné materiály
 - Slovní zásoba na úrovni věku
 - Psaný text na úrovni věku
 - Pomůcky
 - Ne stejné jako u dětí a ještě s obrázky!
- Vlastní motivace

<https://www.logopedonline.cz/logopedicke-pomucky/cviceni-ke-stazeni/>



Materiály a pomůcky



Webovky a e-shopy

www.logopediesusmevem.cz

www.logosik.cz

www.oskola.cz

www.logopediepraha.cz

Obrázky zdarma k výrobě materiálů a pomůcek:

<https://arasaac.org/>

opakování



Děkuji za pozornost!

