



SPECIFICKÝ NARUŠENÝ VÝVOJ ŘEČI

VÝVOJOVÁ DYSFÁZIE

Specificky narušený vývoj řeči

- **současná terminologie**
- specificky narušený vývoj řeči
- vývojová dysfázie

- **specific language impairment (SLI)**

Specificky narušený vývoj řeči

- **vymezení**
- projevuje se ztíženou schopností nebo neschopností naučit se verbálně komunikovat,
 - i když jsou podmínky pro rozvoj řeči přiměřené
- podmínky

Specificky narušený vývoj řeči

- vícedimenzionální deficit ve vývoji řečových schopností dítěte
- podmíněn drobným difúzním poškozením centrální nervové soustavy
- způsobuje obtíže v rozvoji kognitivních, jazykových i motorických řečových schopností dítěte
- (Neubauer, Neubauerová, Nohejlová, 2016)

Specificky narušený vývoj řeči

- vícedimenzionální deficit ve vývoji řečových schopností dítěte
- podmíněn drobným difúzním poškozením centrální nervové soustavy
- způsobuje obtíže v rozvoji kognitivních, jazykových i motorických řečových schopností dítěte
- (Neubauer, Neubauerová, Nohejlová, 2016)

Specificky narušený vývoj řeči

Kategorie

- expresivní forma
- receptivní forma
- smíšená forma
- výskyt

Specificky narušený vývoj řeči

Klasifikace dle MKN www.uzis.cz

- kategorie – poruchy psychického vývoje
- (F.80 – 89)

- konkrétně – specifické poruchy vývoje řeči a jazyka – F.80

- F 80.1 expresivní poruchy vývoje jazyka
- F 80.2 – receptivní poruchy vývoje jazyka

Specificky narušený vývoj řeči

ETIOLOGIE

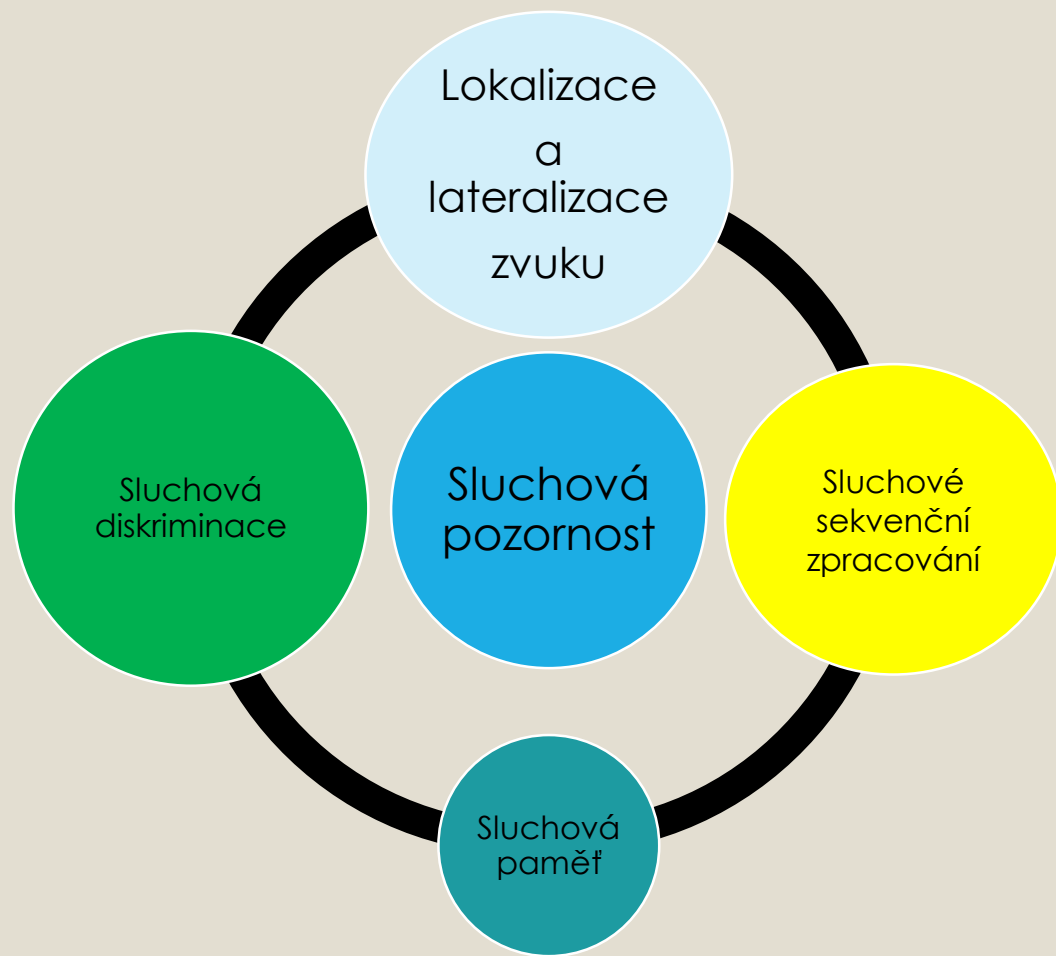
- VD – důsledek raného mozkového poškození různé etiologie, které postihuje tzv. řečové zóny vyvíjejícího se mozku
- řeč – fylogeneticky nejmladší funkce

Etiologie

- **porucha centrálního zpracování řečového signálu**
- CAPD – CENTRAL AUDITORY PROCESSING DISORDER

- difúzní poškození CNS
- genetické mechanismy
- prenatální a perinatální faktory

sluchové výkony – CAPD



Centrální porucha zpracování řečového signálu (CAPD)

- lokalizace a lateralizace zvuku
- sluchová diskriminace a paměť
- sluchová pozornost a soudržnost
- poznání sluchových vzorů
- sluchová figura a pozadí
- sluchová výkonnost při zhoršených /změněných/ akustických signálech

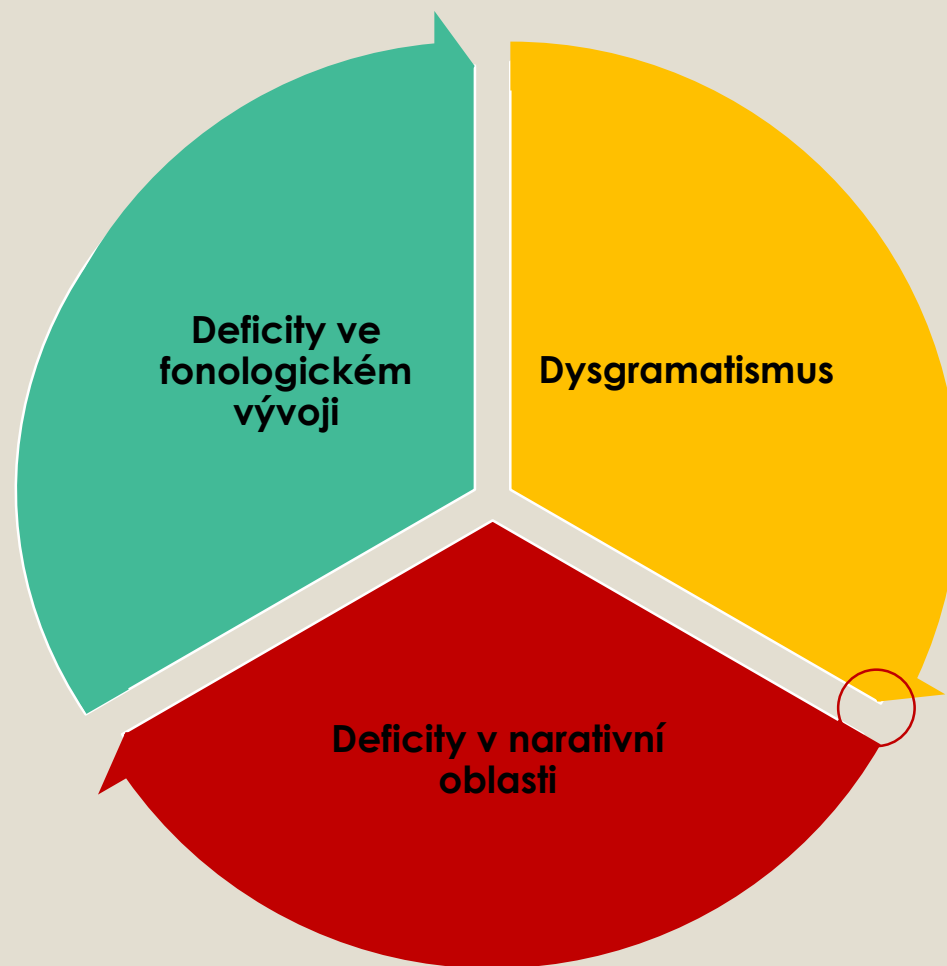
Symptomatologie

- narušení má systémový charakter
- zasahuje receptivní/expresivní složku KS
- příznaky v oblasti řečové i neřečové
- **nerovnoměrný rozvoj celé osobnosti**
- **INDIVIDUÁLNÍ CHARAKTER A KOMBINACE OBTÍŽÍ!!**

Shrnutí symptomatologie

- **narušení povrchové stránky řeči**
- obtíže v artikulaci
- oslabení sluchové percepce
- snížená srozumitelnost projevu

shrnutí symptomatologie



vyprávění
struktura a sled
sdělení vázaných
na věci, události
a osoby
časová osa –
uspořádání –
koherence

Shrnutí symptomatologie

- **narušení hloubkové stránky řeči**
- oslabení jazykového citu
- dysgramatismy
- obtíže v koncepci vět – obsahová nosnost projevu

Shrnutí symptomatologie

- **narušení hloubkové stránky řeči**
- obtíže v organizaci slovní zásoby
- oslabení pojmové vybavnosti
- výrazný nepoměr aktivní a pasivní slovní zásoby
- obtíže v porozumění řeči

Shrnutí symptomatologie

realizace komunikačního záměru

- koncepce sdělení
- neschopnost udržet dějovou linii při vyprávění, přeskoky
- pohotovost a přiléhavost sdělení
- latence

Shrnutí symptomatologie

- **OBTÍŽE V NEŘEČOVÝCH OBLASTECH**
- deficity paměti – pracovní/krátkodobá paměť
- poruchy v utváření pojetí o čase a prostoru
- obtíže v oblasti zrakové percepce

Shrnutí symptomatologie

OBTÍŽE V NEŘEČOVÝCH OBLASTECH

- nezralost motorických dovedností, zručnosti
- poruchy JM, HM, GM a kresby
- poruchy orientace v tělesném schématu

Shrnutí obtíží

- **ŠKOLNÍ VĚK**
- Zvládání školních dovedností
- Zátěžové předměty
- Riziko specifických poruch učení

obtíže ve školním věku

- oslabení sluchové percepce → orientace ve struktuře slova
 - obtíže v oblasti artikulace → srozumitelnost projevu
 - obtíže v oblasti čtení → zvládání techniky, orientace ve struktuře textu a porozumění
→ obtíže ve využití čtení jako prostředku vzdělávání
-
- **dyslexie vyskytuje u 40–50 % žáků se specificky narušeným vývojem řeči**
 - **obtíže charakteru dysortografie se vyskytují až v 70 % případů**
 - zvýšený výskyt poruch pozornosti - vytrvalost, soustředěnost, kapacita, výběrovost i rozdělování pozornosti

obtíže ve školním věku

- obtíže v písemném projevu –
hláska/písmeno
 - rozlišení kvantity samohlásek, zápis
dvojhlásek
 - rozlišení a zápis hranic slov
 - + další specifická chybovost
 - praktické využití – psaní poznámek, sloh
- dysgramatismus
 - nepoměr v užívání slovních druhů
 - oslabení jazykového citu
 - koncepce a tvorba větných celků
 - nedostatky ve stavbě vět
(neuspořádanost slovosledu...)

Obtíže ve školním věku

- obtíže v chápání a fixaci nových pojmů
- využití poznatků, pojmů ve vlastním projevu
- aplikace pravidel, pouček a vzorců
- orientace v terminologii naukových předmětů a propojení poznatků s dříve probranými

Shrnutí symptomatologie

...DALŠÍ OBLASTI

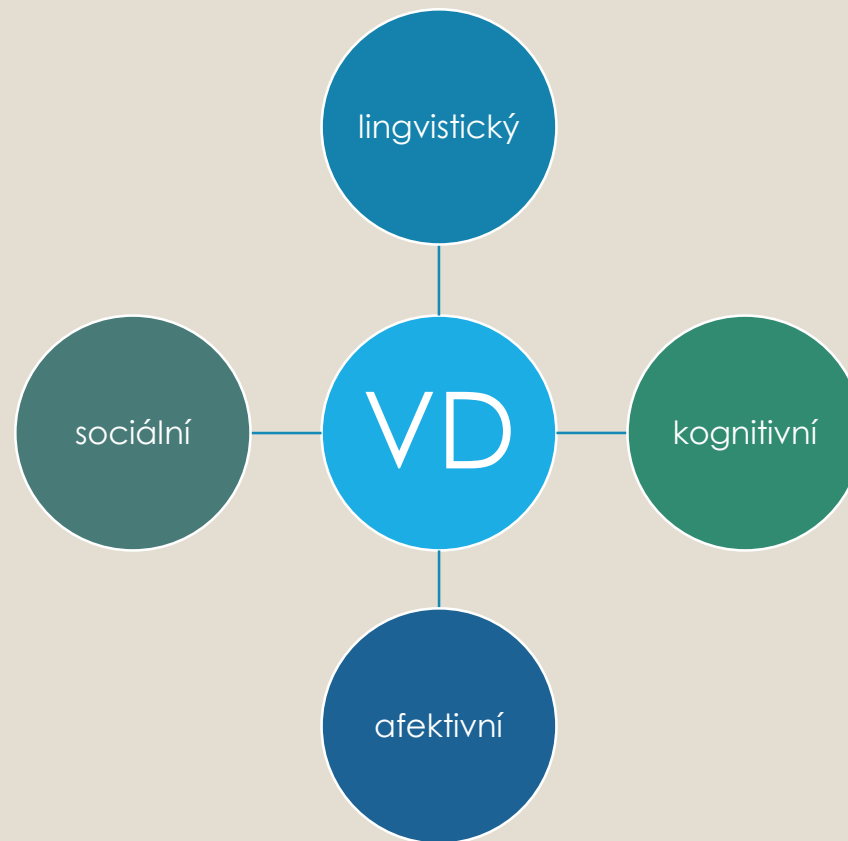
- poruchy pozornosti a hyperaktivita
- navazování citových vztahů a kontrola emocí
- komplikace ve formování osobnosti – rodina, přátelé, škola
- zájmy, profesní orientace

Shrnutí symptomatologie

FYZIOLOGICKÉ ASPEKTY

- únava
- deprese
- nespavost, předčasné buzení

Vymezení



Mezioborová spolupráce v diagnostice

- **foniatrie**
- vyšetření sluchu
- **psychologické vyšetření**
- intelekt
- **neurologické vyšetření**
- EEG

Logopedické vyšetření

- spolupráce
- pozornost a průčeschnost
- jazykové roviny
- díččí složky
- grafomotorika
- ve školním věku – čtení, psaní, analýza školních sešitů



SITUACE Z POHLEDU ŽÁKA SE SNVŘ A JEHO RODIČŮ

vztahy

..má rodina...občas se s nimi dohaduji – myslí si, že je neposlouchám, ale já jim nerozumím...anebo si nepamatují, co řekli...

...občas je pro mě těžké mluvit s lidmi, které neznám...neznám dost dobře...

...ve skupině se cítím bezpečněji ...

...občas mi přátelé nerozumí...a pro mě je obtížné porozumět jejich vtipům



emoce

občas se cítím našťvaný a frustrovaný, když nerozumím učiteli nebo úkolu... a cítím se tak trapně, když učiteli říkám, že nerozumím...

občas se cítím smutný, našťvaný, když jdou ostatním věci tak snadno

občas cítím úzkost, obavy z mluvení před celou třídou

trápí mě, když se lidé smějí, když mluvím

štvě mě, když nemůžu najít slovo, abych řekl, co si myslím

„lidské cítění“ je mnohdy rozvinutější než u intaktních dětí téhož věku



každodenní život

v televizi je občas obtížné porozumět hercům, když hodně mluví...anebo rychle

cestování autobusem nebo vlakem může být složité...
...hlavně kvůli čtení názvů na nástupištích a zastávkách...musím to stihnout rychle



někdy mi připadá těžké porozumět zprávám od mých kamarádů...a taky přijít na to, jak jim odpovědět

náročnější jsou i týmové sporty, když se mám rychle domluvit se spoluhráči

učení

když jsou úkoly těžké,
občas je
nedokončím, anebo
je opíšu od souseda

občas ošidím
úkoly...je to tak
těžké...hlavně ty
slovní úlohy...

občas je obtížné si
zapamatovat, co
učitel řekl....anebo to,
co jsem četl

...není to
snadné...
soustředit se a
poslouchat...ve
třídě

někdy je obtížné
propojit myšlenky do
vět



dospívání a dospělost

- obtíže s komplexní komunikací – adaptace na novou komunikační situaci
- porozumění složitým větným celkům a humoru, příslovím, ironii a „jazyku mladých“
- porozumění abstraktní slovní zásobě, specifické terminologii
- rozsah a struktura slovní zásoby – variabilita a flexibilita
- v projevu se mohou vyskytovat obtíže s pojmovou výbavností, s přesným vyjádřením myšlenek (nahrazování, opis) → práce s informacemi
- koncepce a struktura větných celků + nepřesnosti
- vedení efektivní konverzace a organizace vlastního sdělení → společenská participace x zainteresovanost

- obtíže ve psaní, čtení – porozumění čtenému, orientace v informacích, osvojování, vybavování a praktická aplikace
- nepřesnosti v chápání a porozumění časoprostorovým vztahům
- období dospívání představuje zátěž i z emočního hlediska (sebejistota)

- moderní formy komunikace, počítač – *usnadnění komunikace?*

- (Thibault & Pitrou, 2014)

rodiče

- sledování vývoje dítěte a obava z obtíží
- komunikační proces a jeho úprava
- průběh vzdělávání
- informovanost a možnosti podpory
- akceptace obtíží – různá úroveň a přístup
- potřeba aktivní spolupráce →

se stavem KS lze pracovat

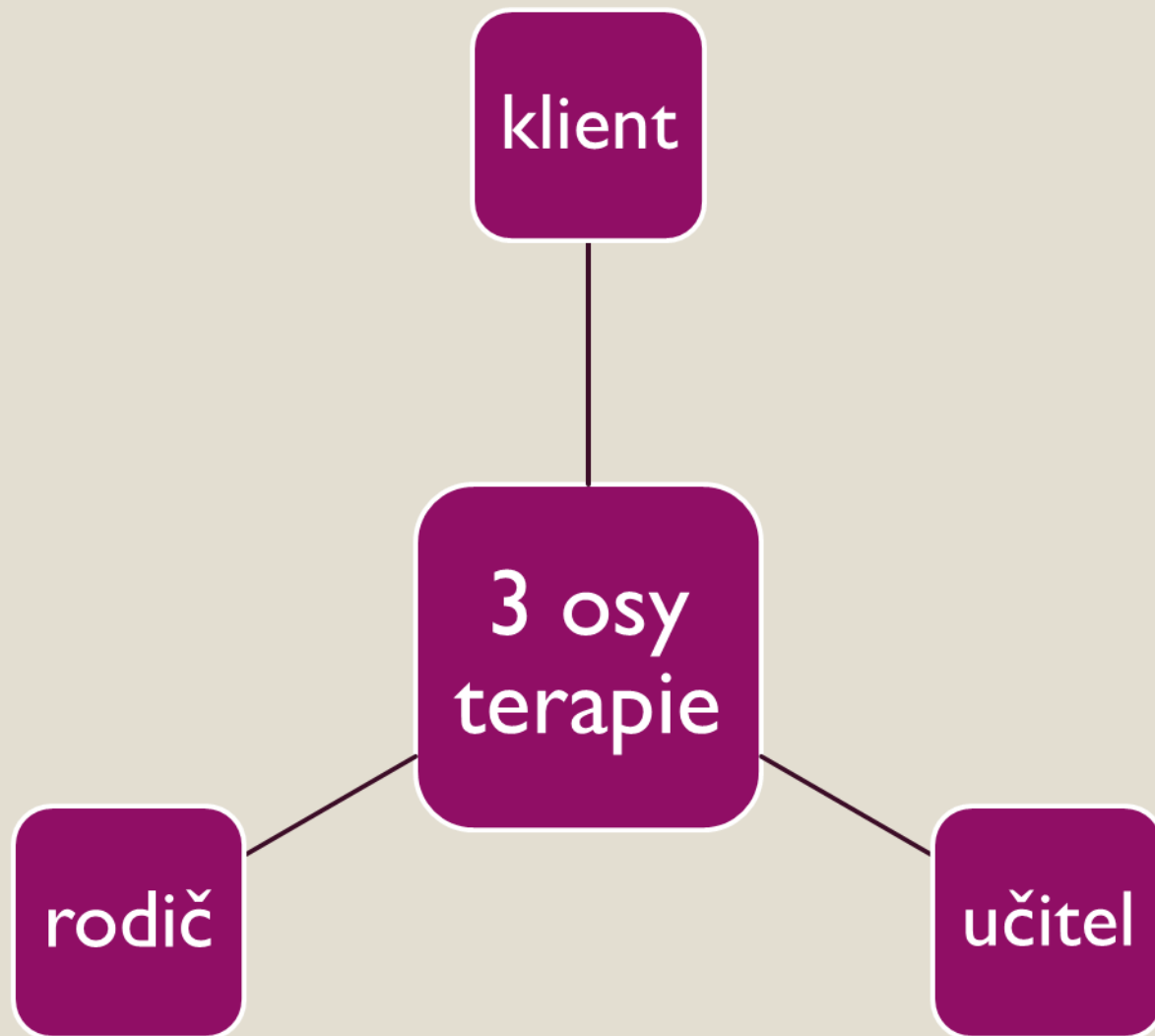
- **sledování zátěže, v níž se dítě ocitá**
- redukce možností sociální interakce - počet výzev, příležitostí trénovat a rozvíjet KK
- naplnění aktivní role v interakci – komunikační chování rodiny
- redukce interakcí, odpovědi s redukováným obsahem, nadměrnou direktivností, vedením
- „opatrný“ přístup okolí

Specificky narušený vývoj řeči

- **TERAPIE**
- Variabilita obtíží – individuální obraz – univerzální přístup neexistuje
- Kombinace přístupů, metod – **tailoring**
- **Rozvoj celé osobnosti dítěte**

Terapie

- spolupráce s rodiči - hlavní komunikační partneři
- spolupráce s dalšími odborníky
- spolupráce s učiteli dítěte



Specificky narušený vývoj řeči

- **TERAPIE**
- **Obsah x forma**
- Propojení řečových a neřečových složek
- Rozvoj slovní zásoby, gramatiky a syntaxe
- **Rozvoj sluchové percepce – fonemického uvědomování!!!**
- Využití osvojených dovedností v komunikačním procesu
- Rozvoj dílčích složek – motoriky, percepce, pozornosti, prostorové orientace....
- Rozvoj myšlení

Principy terapie



Metody a postupy logopedické intervence

- metoda self talking
- metoda paralell talking
- metoda korekční zpětné vazby – recasting
- metoda rozšířené imitace

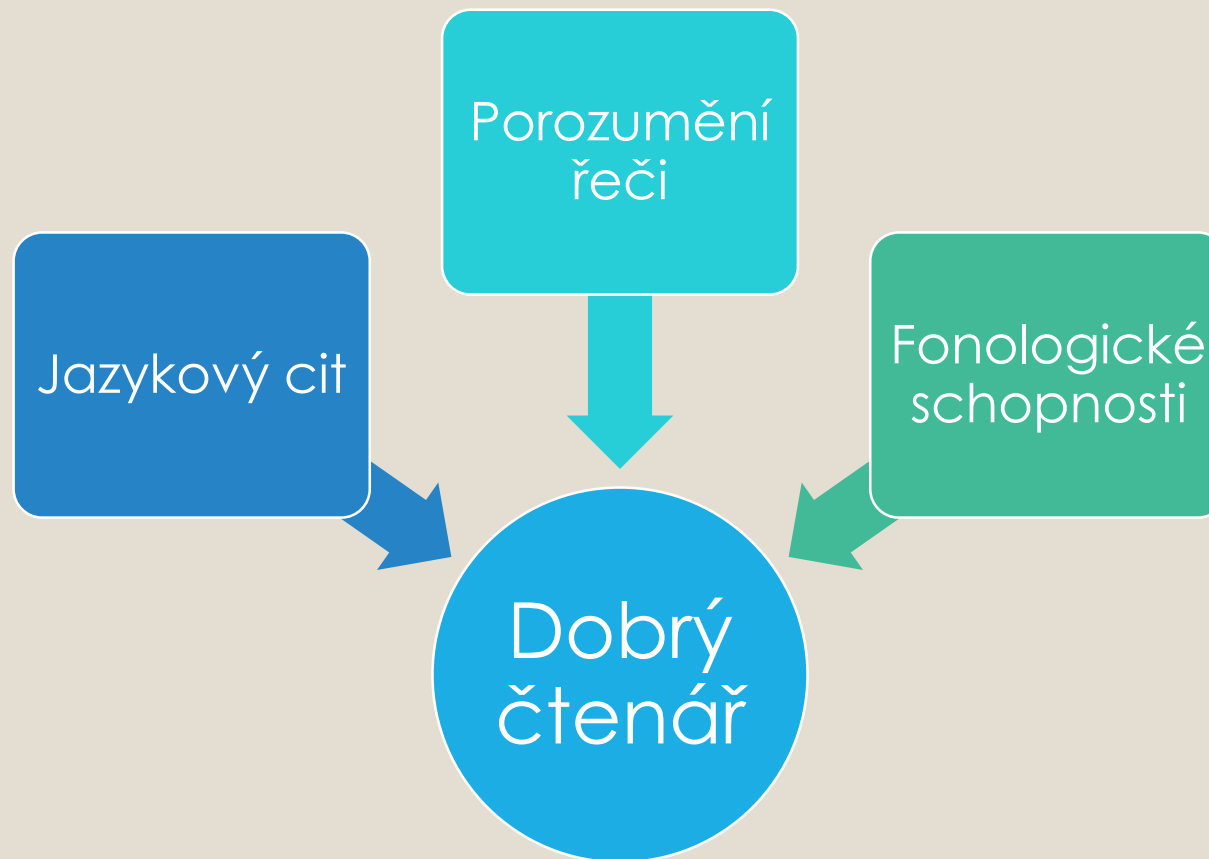
- princip výběru potenciálně pozitivních oblastí
- **princip multisenzoriality**

Rozvoj sluchové percepce

- naslouchání (+ vizuální opora)
- práce s melodií a rytmem
- sluchová diferenciacce
- sluchová analýza a syntéza – rozvoj orientace ve struktuře slova
- sluchová paměť

- **metodika Elkonina**

Ř	E	D	K	V	I	Č	K	A
---	---	---	---	---	---	---	---	---



Metodika Elkonina

- klíčové postavení jazykových schopností v rámci čtení
- zrakové vnímání je pouze vstup – navazuje mnohaúrovňové jazykové zpracování
- fonemické uvědomování má zásadní význam – slova mají kromě významu zvukovou formu – řetězce plynule vyslovených hlásek
- nedostatečně rozvinuté fonemické uvědomování je jednou z hlavních příčin SPU
- fonemické uvědomování a jeho rozvoj – klíčové pro zvládnutí psaní
- postupná tvorba fonologické matice

- **FONEMICKÉ UVĚDOMOVÁNÍ JE HLAVNÍ PREDIKTOR PRO ČTENÍ A PSANÍ**

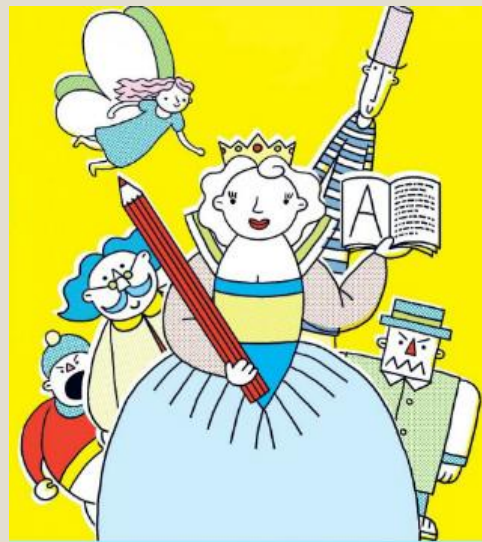
Předgrafémová etapa

- slabiková struktura slova
- hlásková struktura slova
- samohlásky, souhlásky a dvojhlásky
- rozlišování tvrdých a měkkých souhlásek
- procvičování



Grafémová etapa

- samohlásky
- dvojhlásky
- tvrdé souhlásky
- měkké souhlásky
- obojetné souhlásky
- ostatní souhlásky, spodoba souhlásek
- „čtení“
- jazyková cvičení



Další možnosti 😊

- piktogramy
- obrázky
- psané slovo

Rozvoj slovní zásoby

- **Objem – struktura – pojmová vybavnost**
- Forma + obsah + souvislost
- Propojení s dříve osvojenými pojmy

konkretizace + orientace = 😊

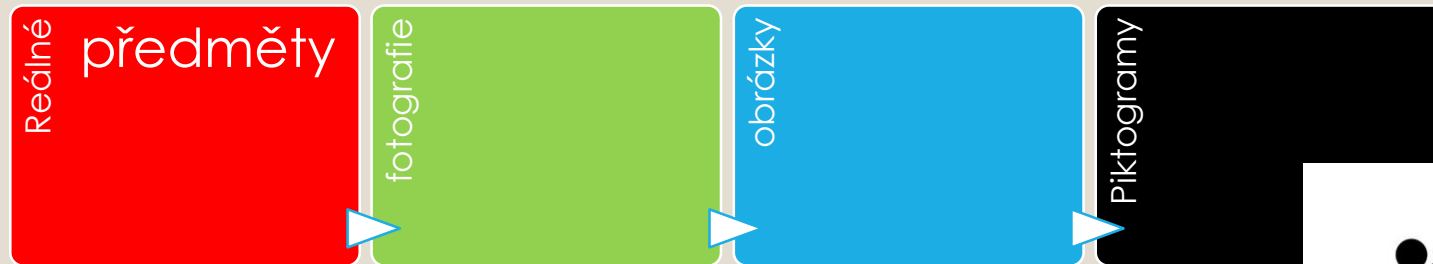


další možnosti rozvoje slovní zásoby

- pojmenování + popis (propojování s vysvětlením významu pojmů a souvislostmi)
- propojení nadřazených a podřazených pojmů
- výběr/tvorba skupin dle zvolených kategorií – třídění (patří/nepatří - ?)
- využití principu slovních řad – 3+1 ☺
- synonyma+homonyma+antonyma
- **práce s pojmy z naukových předmětů**

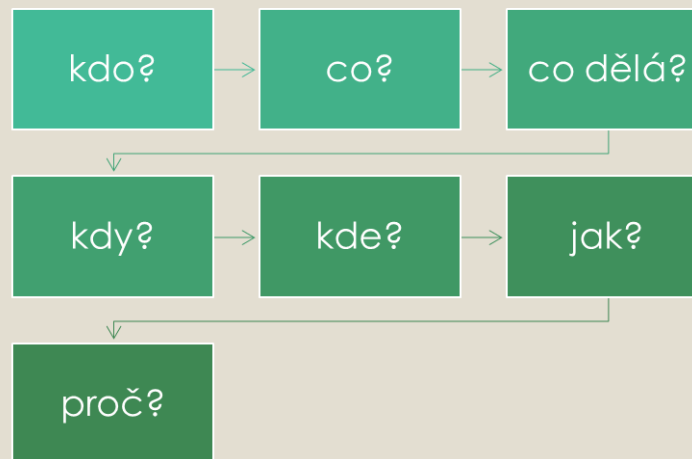


Silly Slide
Client: Highlights Puzzlemania



Kladení otázek 😊

- **otázky uzavřené**
- **otázky vyžadující odpověď ano/ne** – mohou nám být užitečné i při zahájení interakce, při překonávání ostychu...apod.
- **otázky zakládající se na faktech** – vyžadují jednoduchou odpověď (kde žije ryba?)
- **otázky vyžadující upřesnění**



Kladení otázek

- **otázky alternativní:**
- **otázka s výběrem** – „chceš žlutou, anebo zelenou pastelku?“ – mohou pomoci překonat obavy dítěte nebo případnou absenci iniciativy
- **výběr správné informace anebo strategie při řešení prezentované situace**
.... „Venku prší. Jana – zůstane doma /vezme si deštník/vezme si plavky....“

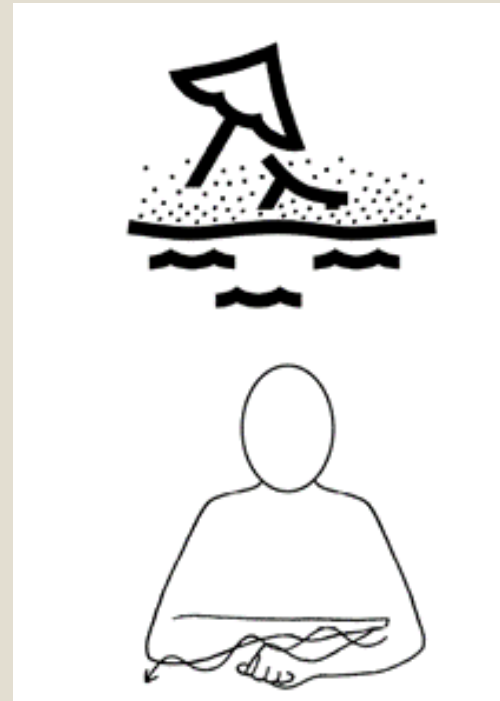


Kladení otázek

- **otázky aktivizující** – dítěti s obtížemi umožní zapojit se do konverzace – „To je telefon, máš doma telefon? Ano. Už jsi někdy telefonovala/volala? *Babička....*“
- **otázky otevřené** – nechávají volný prostor pro vyjádření a kreativitu - Co můžeme s tímhle udělat? Co si myslíš o....Co bys dělal/a na jeho místě? Co se na obrázku děje?

Formy nápovědy

- **Formy nápovědy**
 - obrázek
 - gesto
 - navedení k významu
 - navedení počáteční slabikou
 - navedení počáteční hláskou (fonemické)
 - spojení s kontextem zkušenosti
 - spojení s kontextem v definici
 - spojení s (automatickou) řadou pojmů
 - situace popsaná celou větou
-
- <https://www.youtube.com/watch?v=Jr8w8xzD-Jw>





TEXT V ROZVOJI
KOMUNIKAČNÍ
SCHOPNOSTI

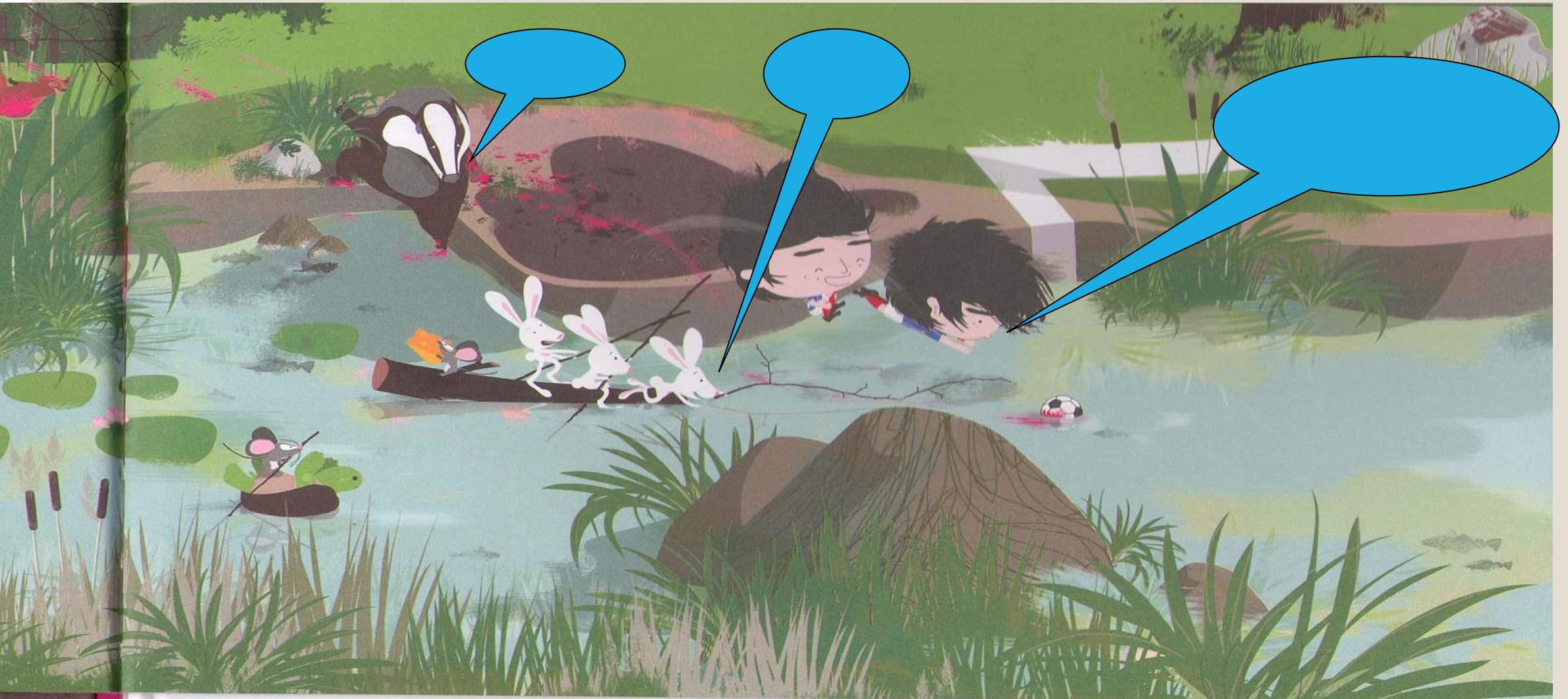
potenciál práce s textem

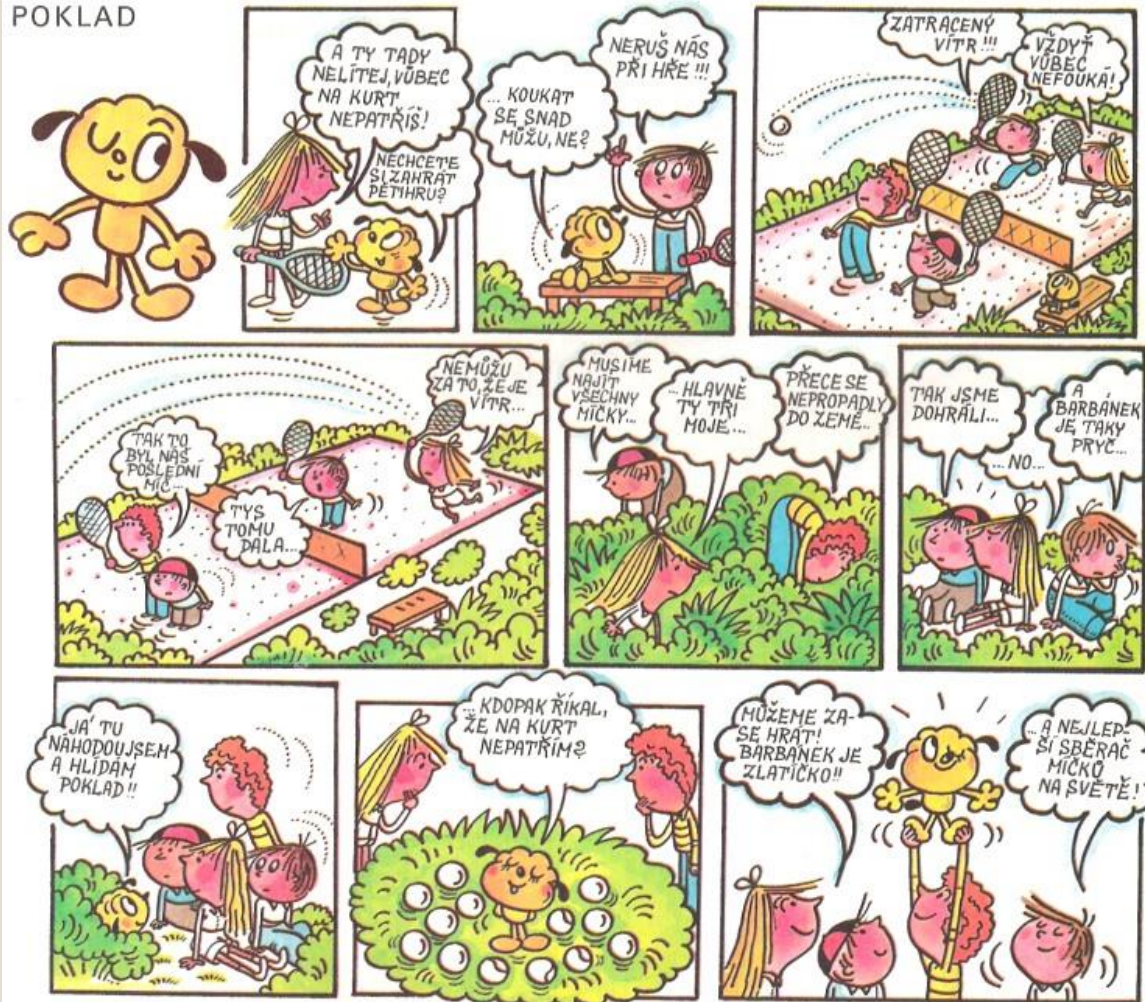
- zpřístupnění symbolů a jejich reprezentace při vysvětlení jevů na obrázku, při jeho výkladu i získání dalších informací
- popis a komentování rozvíjí také paměť, anticipaci, vytváření závěrů, logické uvažování nad vztahy mezi obrázky nebo událostmi v příběhu
- lze zařadit i srovnávání s perspektivou vlastního života
- lze formulovat shrnutí, ověřit své domněnky stanovené před přečtením textu apod.

typy textu

- časopis, učební text, kniha....
- **komiks** jako prostředek rozvoje komunikační schopnosti
- děj je strukturovaný do jednotlivých obrázků
- na obrazovou část navazuje část textová, která je obvykle dvojího typu
- v bublinách je text dialogů a legenda k situaci je pod obrázkem
- jednodušší čtení obrázků může přispět ke konstrukci sdělení zahrnujícího dialogy

Komiks





JIŘÍ ČERNÝ
PAVEL ZÁTKA
ZDENĚK ADLA
JIŘÍ KALOUSEK

Obrázky z českých DĚJIN a POVĚSTÍ

ALBATROS

faktory výběru textu

- subjektivní hodnota knihy a textu
- stav rozvoje komunikační schopnosti
- čtenářská vyspělost
- zájmy a záliby
- náročnost textu – „jazyk“, jakým je kniha napsána

hodnocení srozumitelnosti textu



úprava formální stránky textu

- Volnější rozložení textu na stránce
- Řádkování 1,5
- Písmo – Arial (12)
 - TimesNewRoman (14), Verdana (14)
 - **Comic Sans MS** (14)
- Úprava mezer mezi slovy a písmeny

možnosti práce s textem

- specifické obtíže v oblasti čtení a práce s textem

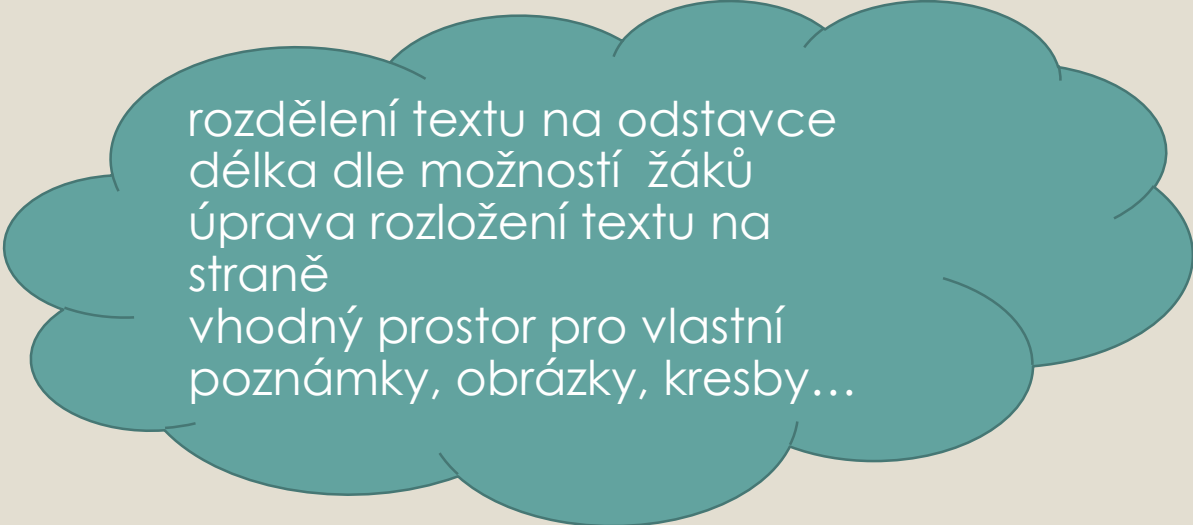
- ÚPRAVA TEXTU

- forma

- struktura

- obsah

- slovní zásoba



rozdělení textu na odstavce
délka dle možností žáků
úprava rozložení textu na
straně
vhodný prostor pro vlastní
poznámky, obrázky, kresby...

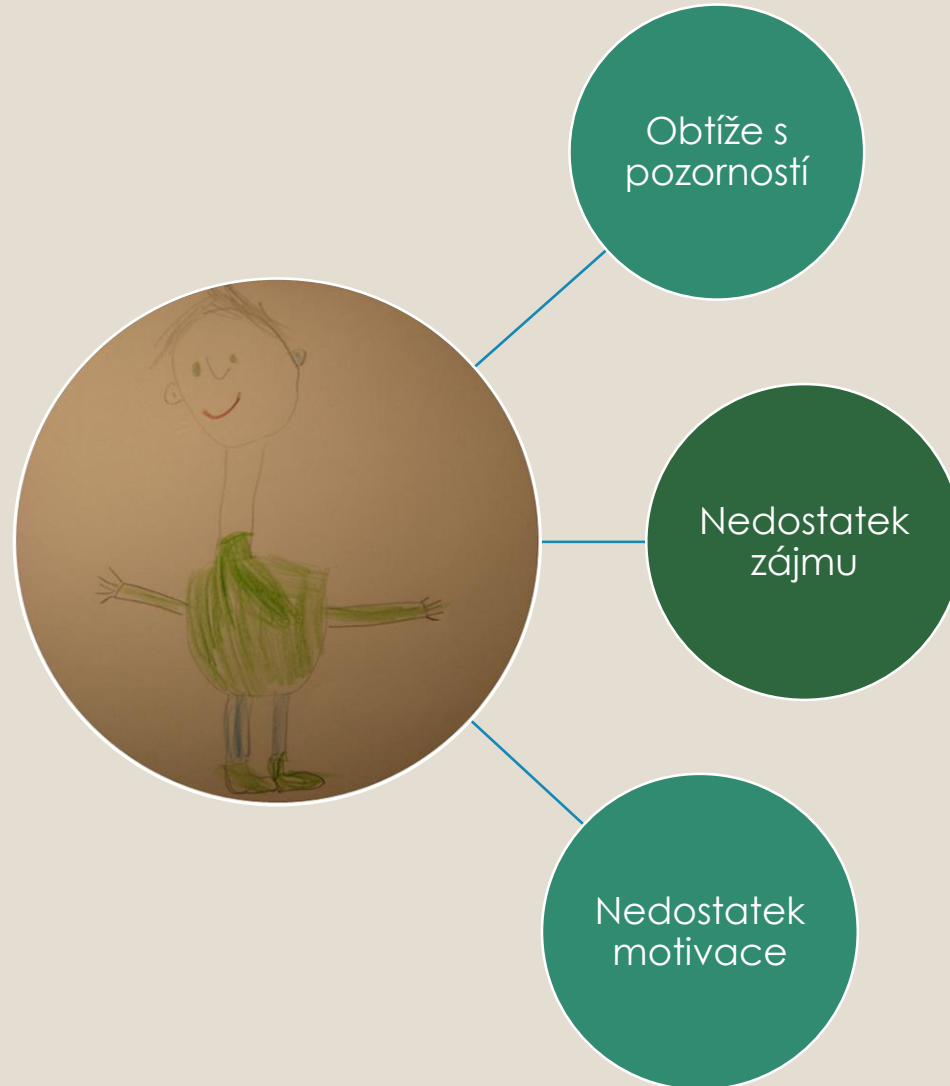
strategie – k diskusi

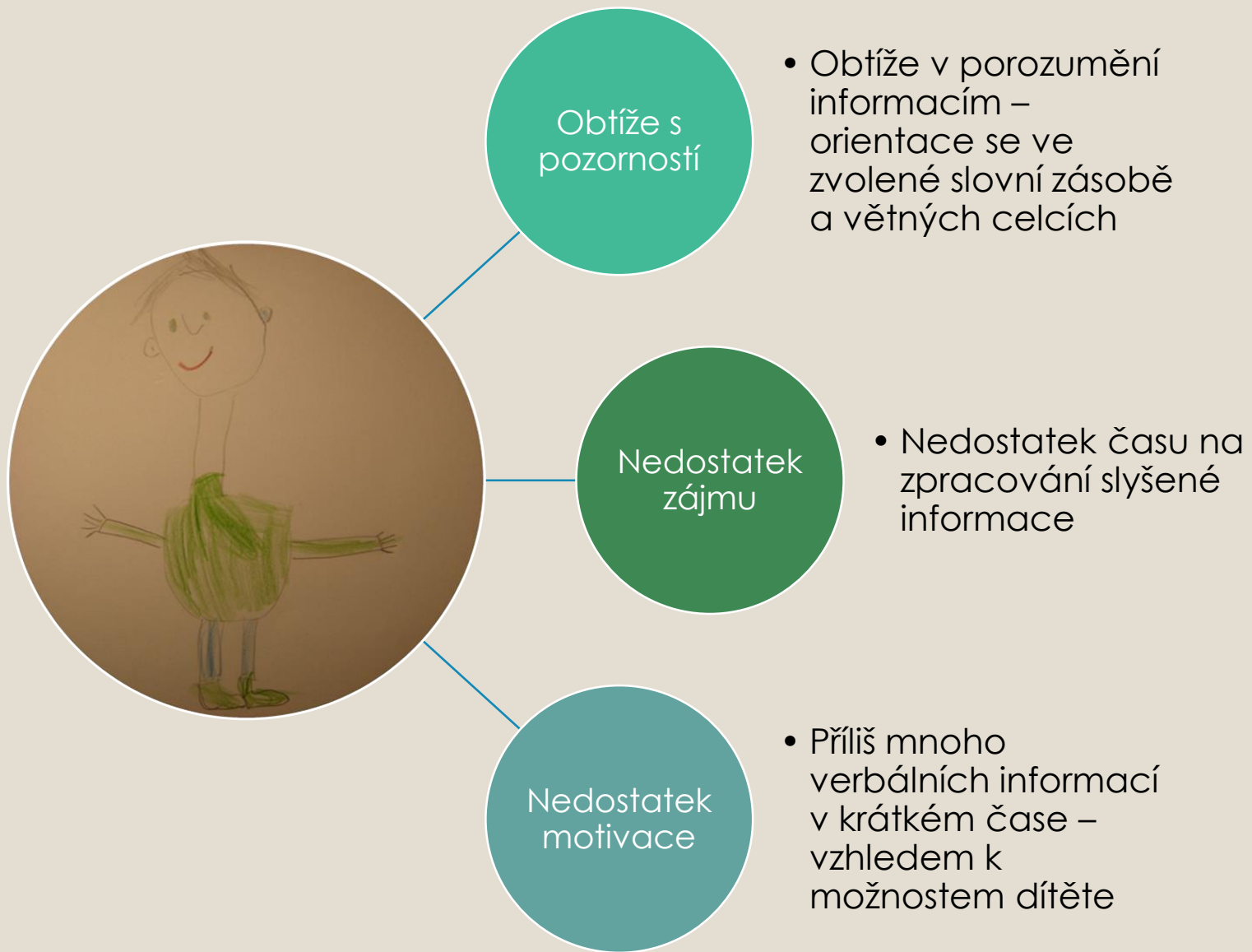
- přelétnout text
- přečíst titulek
- prohlédnout ilustrace
- znám cíl/záměr textu – uvažuji o textu – predikce
- formuji hlavní myšlenku z každého odstavce – kladu si otázky
- hledám význam nejsložitějších slov v textu
- rozdělím slovo na slabiky
- hledám slova ze stejné kategorie
- pracuji s oporou v ilustracích, slovníku
- ověřím si, že mé předpoklady byly správné
- vyprávím svými slovy, o čem jsem četl....reaguji na text



SHRnutí MOŽNOSTÍ PODPORY V KOMUNIKAČNÍ SITUACI

...chování a přístup dítěte...





doporučení pro posílení porozumění

- úprava tempa projevu
- zpřesnění artikulace
- zpřesnění dělení slov **x** souvislý tok řeči
- akcentace klíčových slov
- akcentace prozodických prvků řeči

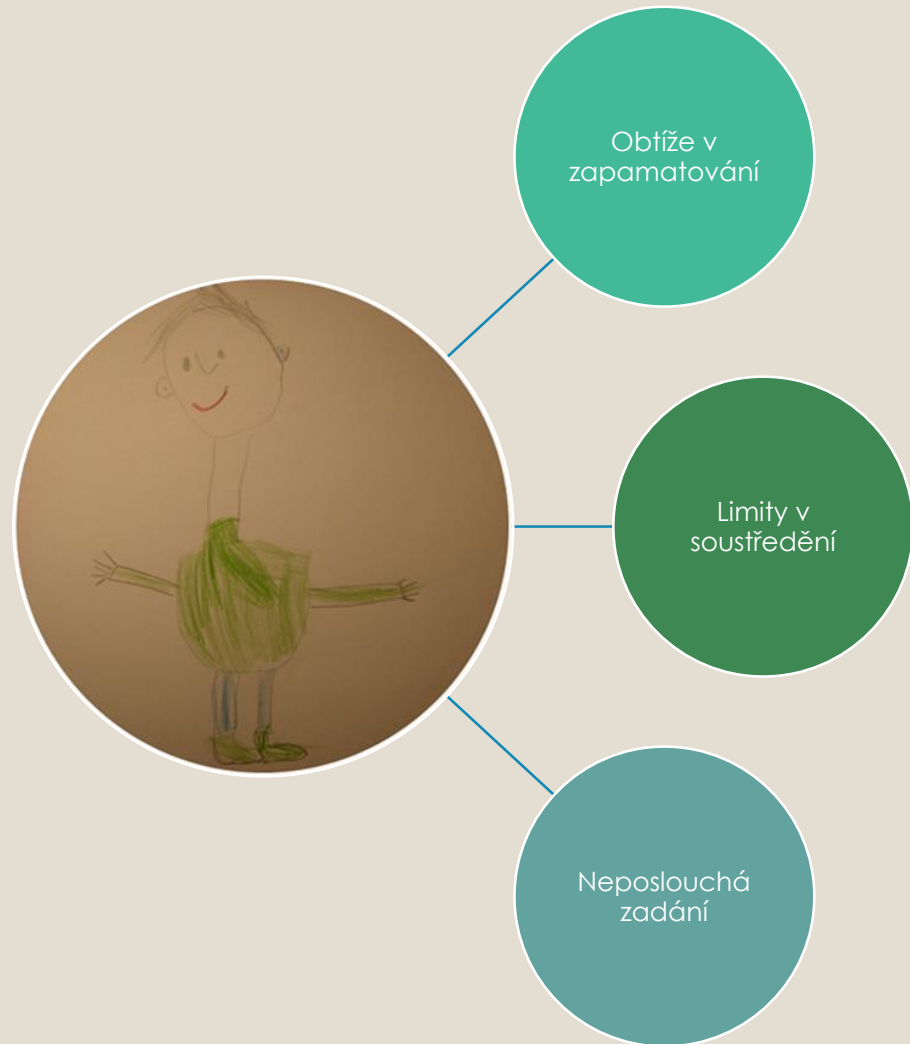
doporučení pro posílení porozumění

- eliminace přerušovaných nebo neuspořádaných sdělení
- podpora v očním kontaktu – dle možností
- podpora v „odezírání“ – dle možností
- výraznější využití gestikulace

další možnosti využití vizuální opory

- obrazový materiál, symboly
 - konkretizace obsahu pojmu – variabilita obrazového materiálu
 - systematizace
 - vytváření vztahů a souvislostí mezi pojmy – pojmové mapy a schémata
 - klíčová slova z vět, pohádek, písniček....
 - variabilita práce s náповědou + zadání úkolu
 - sestavování postupu činnosti
 - sestavování rozvrhu, plánu činnosti
 - orientace v prostředí
-
- propojení práce s textem

obtíže ve zvládnutí instrukce



• • •



Obtíže v
zapamatování

- Náročné je zapamatování si 2-3 instrukce naráz

Limity v
soustředění

- Limity v organizaci získaných informací

Neposlouchá
zadání

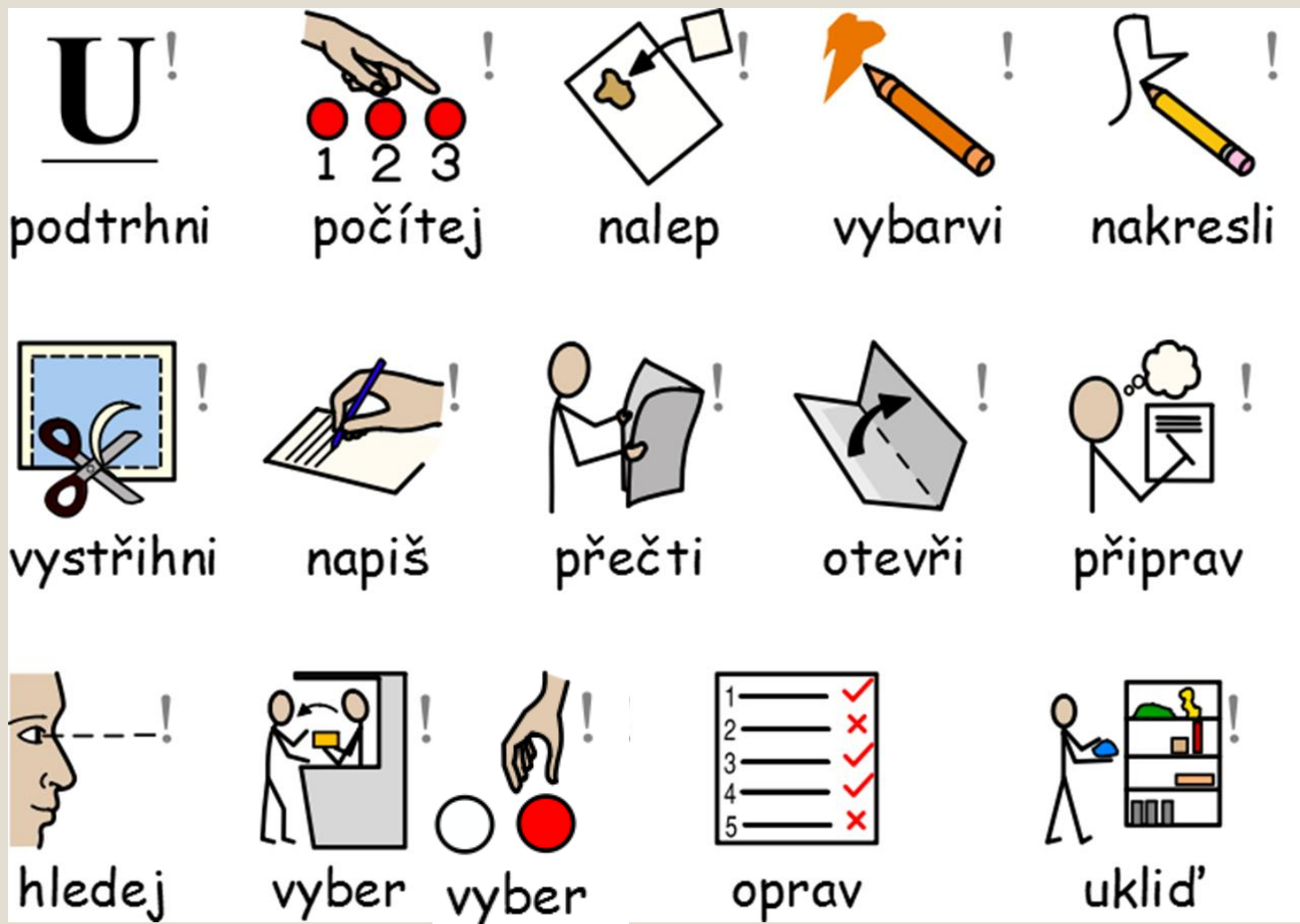
- Částečná fixace instrukce...negativní vliv na výsledek

doporučení pro posílení porozumění

- realizace činností dle jednoduchého plánu – oslabení exekutivních funkcí
- vizualizace postupu
- (re)formulace sdělení
- využití klíčových slov, která žák zná – konkrétní termíny, slova
- **demonstrace + manipulace + imitace**
- úprava sledu činností dle možností žáků – individuální a skupinová práce

- zadání instrukcí v písemné podobě -
interpretace
- ujištění o správném postupu 😊

VIZUALIZACE INSTRUKCÍ



doporučení pro posílení porozumění

- **dělení množství klíčových informací na 1 větný celek**
- strukturace sdělení a činnosti – nevyžadovat 2 věci zaráz
- ponechat čas na „zpracování“ zadání
- ověřování porozumění
- podpora přístupu – „nerozumím, mohu se zeptat“
- dohodnout způsob, jak vyjádřit neporozumění

- podpora přístupu... „nerozumím, mohu se zeptat“

Specificky narušený vývoj řeči

- **VZDĚLÁVÁNÍ**

- Běžná škola v režimu inkluzivního vzdělávání/ambulantní LI
- Běžná škola v režimu inkluzivního vzdělávání s podporou v PO/ambulantní LI
- Třída zřízená dle § 16 odst. 9 ŠZ (logopedická třída)
- Škola zřízená dle § 16 odst. 9 ŠZ (ZŠ logopedická)

- **SPOLUPRÁCE S SPC PRO VADY ŘEČI**

ZDROJE

Bočková, Barbora. Podpora žáků se specificky narušeným vývojem řeči. Brno: Masarykova univerzita, 2011. ISBN 978-80-210-5609-1.

Bočková, Barbora. Postupy při vzdělávání žáků se specificky narušeným vývojem řeči. Brno: Masarykova univerzita, 2017. ISBN 978-80-210-8137-6.

Chleboradová, Barbora, Petr Kopečný. Speciálněpedagogická diagnostika logopedická. Brno: Masarykova Univerzita, 2019.

Klenková, Jiřina. Logopedie. Praha: Grada, 2006.

Klenková, Jiřina, Barbora Bočková a Ilona Bytešnicková. Kapitoly pro studenty logopedie: text k distančnímu vzdělávání. Brno: Paido, 2012. ISBN 978-80-7315-229-1.

Dostupné také z: http://www.digitalniknihovna.ez/mzk/uuid/uuid:61_e05b80-1_e81_-1_1_eb-bd_18-005056827e51

Vrbová, Renáta. Katalog podpůrných opatření pro žáky s potřebou podpory ve vzdělávání z důvodu narušené komunikační schopnosti: dílčí část.

Olomouc: Univerzita Palackého v Olomouci, 2015. Ostatní odborné publikace. ISBN 978-80-244-4648-6.