

Atmosféra a hydrosféra

Předpovídání počasí a pranostiky

Seminář č. 6

Mgr. Veronika Korvasová

25.3./26.3.2024



Jaká klíčová slova si vybavíte, když se řekne předpověď počasí?

BZ]

0.0

0.0

2.0

8.0

4.0

0.0

6.0

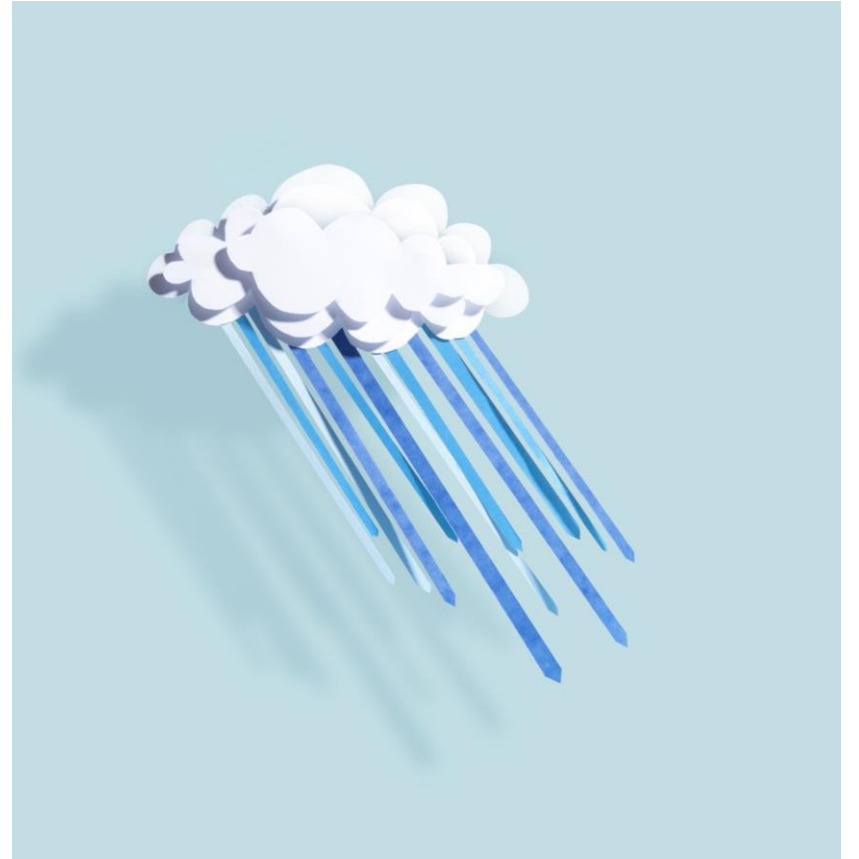
2.0

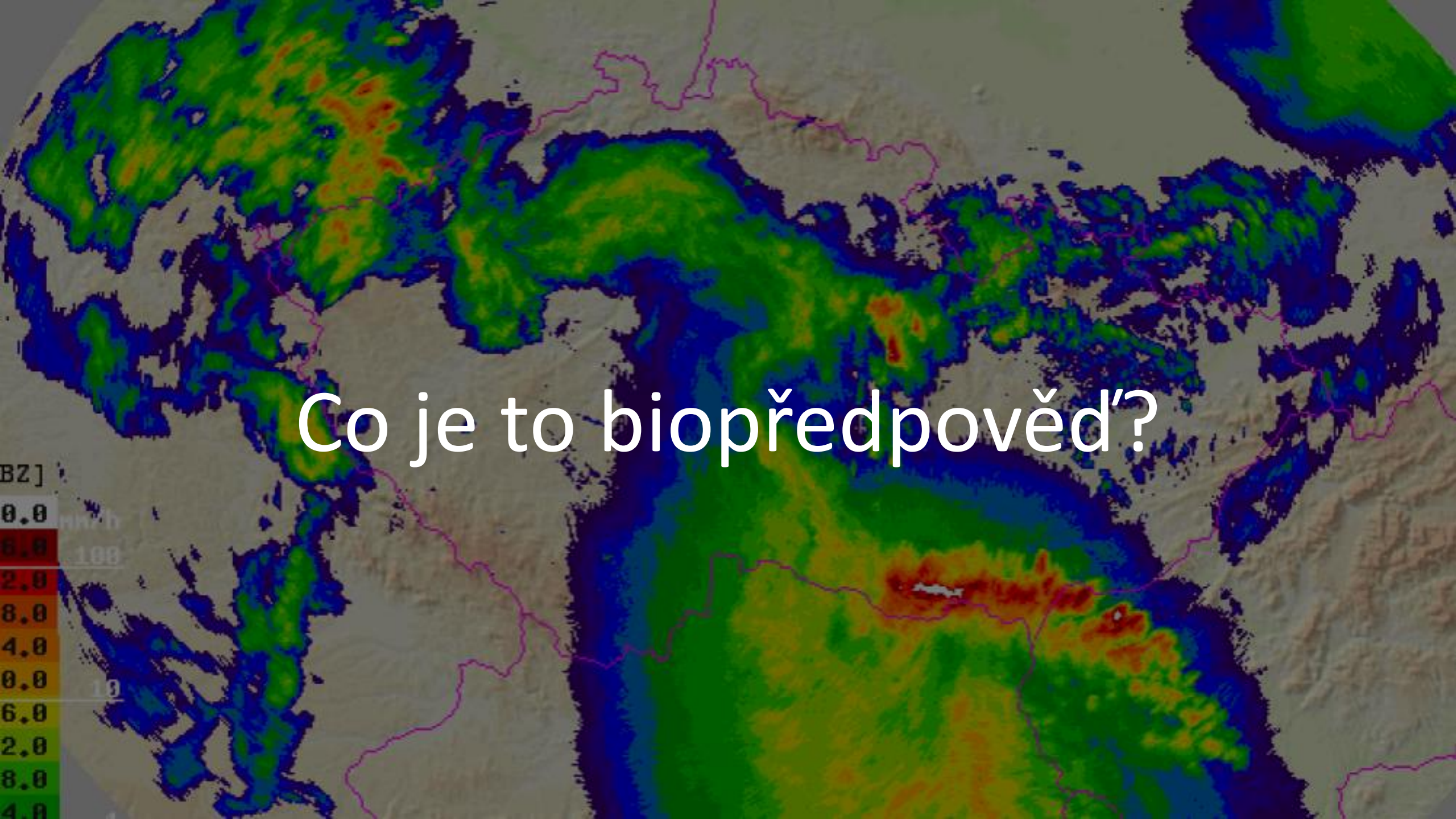
8.0

4.0

Předpověď počasí

1. Zaznamenejte si slova, kterým nerozumíte.
2. Co jsme se v předpovědi dozvěděli?
3. Jaké má předpověď části?





Co je to biopředpověď?

BZ]

0.0

0.0

2.0

8.0

4.0

0.0

6.0

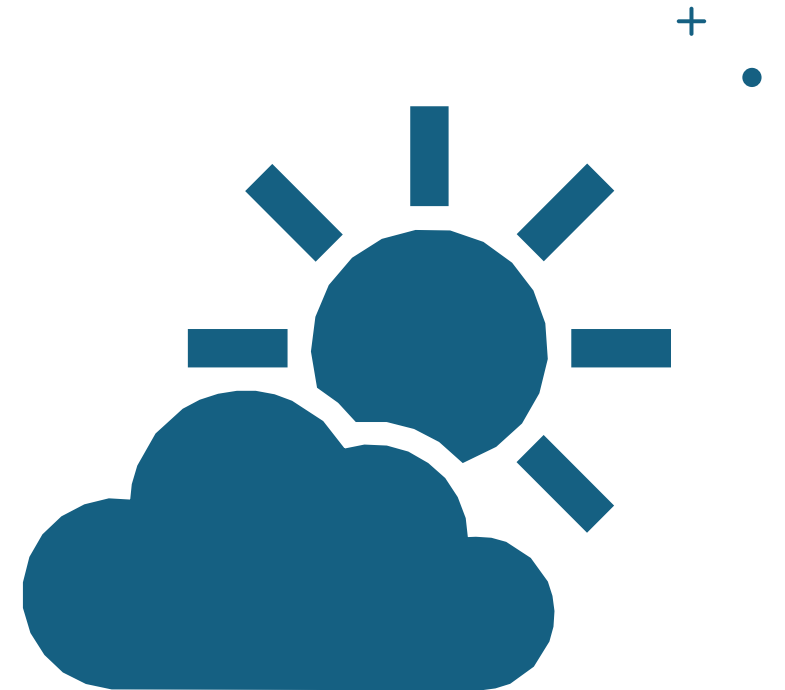
2.0

8.0

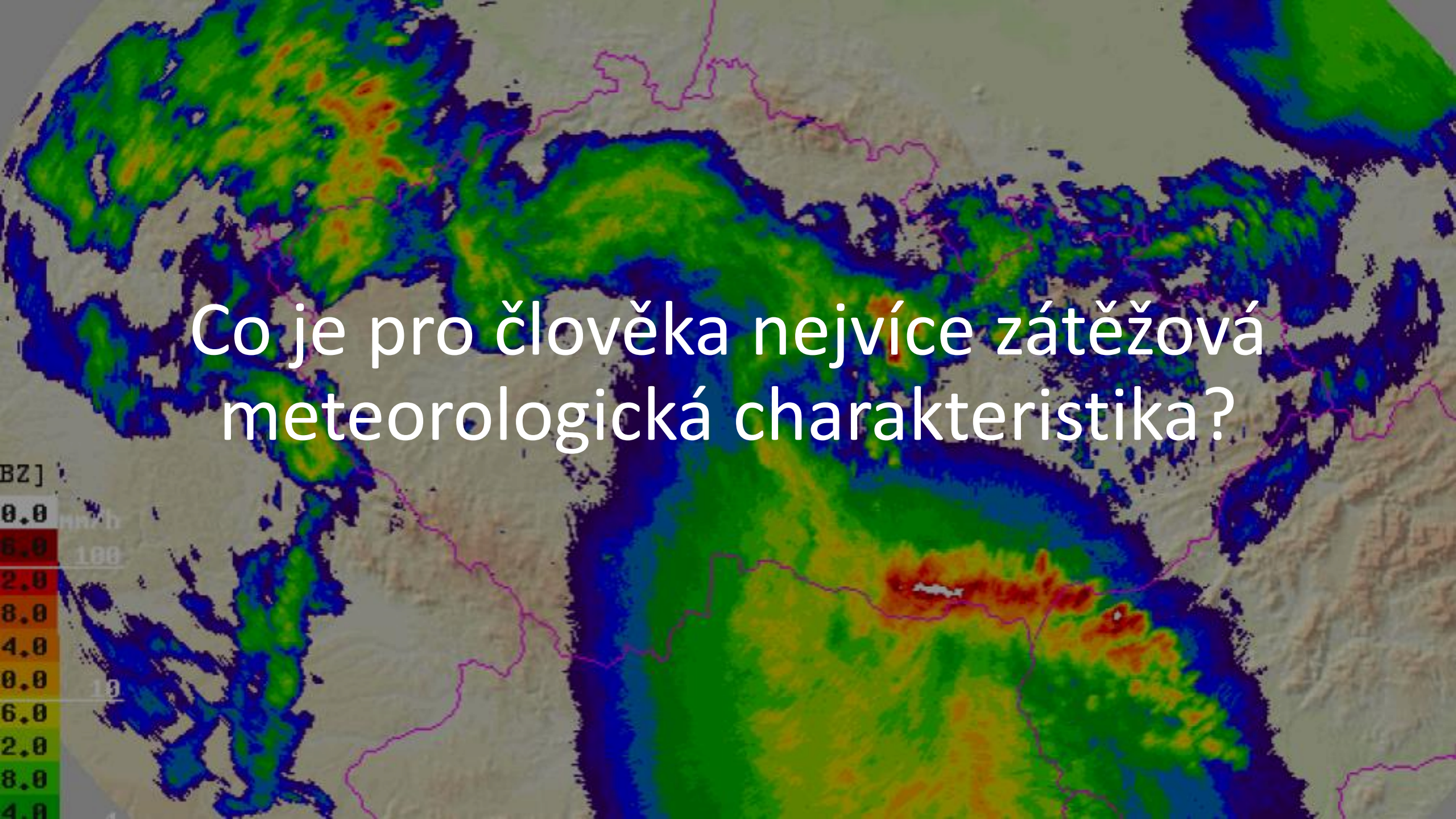
4.0

Biopředpověď

- Počasí má vliv na naši fyzickou a psychickou pohodu!
- Určená pro jedince citlivé na počasí (kardiaci, chronicky nemocní, starší občané, astmatici nebo psychicky labilní jedinci).
- Popisuje zátěž pro člověka a výskytu a intenzitě rizikových meteorologických jevů.
- Máme 3 stupně (na Slovensku mají 5):
 - mírná zátěž (normální stav)
 - střední zátěž
 - vysoká zátěž.



<https://info.chmi.cz/biometeo/index.php>



Co je pro člověka nejvíce zátěžová meteorologická charakteristika?

Změna tlaku

- nejhůře působí rychlý pokles tlaku, tzn. při přechodu oblasti nízkého tlaku nebo při přechodu studené nebo teplé fronty
- projevy: únava, bolest hlavy, bolest kloubů, horší spánek

Pocitová teplota

- lidské tělo vnímá teplotu odlišně než teploměr
- odlišnosti způsobeny obsahem vodní páry ve vzduchu a působením větru

Délka slunečního svitu

- Zamračené nebo slunečné dny (souvisí i s psychickou pohodou)
- extrém: inverze
- Ideální je doba svitu kolem 8 hodin, aby se tvořil dostatek vitamínu D

Kvalita ovzduší

- Citlivost na pyly, plísňe nebo spóry v ovzduší.
- V zimě sledování rozptylových podmínek, souvisí s obsahem prachových částic ve vzduchu.

Biologický rytmus roku

- Naše tělo vnímá i roční období, nejen každodenní změny.

Kdo reaguje nejvíce na změnu počasí?

• Bude pršet, když:

- Vlaštovky létají nízko.
- Hmyz štípe, bodá a kouše.
- Včely se drží v blízkosti úlů.
- Holuby se houfují.
- Motýli odlétají do úkrytů.
- Žížaly vylézají z půdy.
- Ryby vyskakují z vody.

• Bude jasno, když:

- Pavouci předou síť.
- Vlaštovky létají vysoko.
- Netopýři prolétají celou noc.
- Ryby plavou při hladině.
- Žáby vylézají z vody.

Kdo je nejlepším meteorologem mezi zvířaty?

Lidové pranostiky

- Ledoví muži prý spalují mrazem ovoce i růži.
- Medardova kápě čtyřicet dní kape.
- Když na Medarda prší, nebudou toho roku houby růst.
- Po Medardovi ostrá zima už nechodí, ani mráz vinici víc neuškodí.
- Jaké počasí na Medarda bývá, šest neděl trvání mívá.
- Svatá Anna chladna z rána.
- Svatá Anna zavádí žence do pšenice.
- Svatý Martin přijede na bílém koni.
- Jsou-li první dny babího léta jasné, nastane teplý podzimek.
- Divoké husy na odletu - konec i babímu létu.
- Když Kateřina po ledě už chodívá, Eva potom blátem oplývá.
- Na Adama, Evu čekej oblevu.

Pranostiky... jak to s nimi je?

- **Ledoví muži** (Pankrác, Servác, Bonifác) – polovina května, přinášejí ochlazení a návrat přízemních mrazíků. Pravděpodobnost, že nastanou byla 55-60 %. V současné době už asi jen 30 %.
- **Medard** – 8. června, chladnější počasí a deštivé dny v celé střední Evropě. Nazývá se i evropský monzun). Spojeno s oblastí nízkého tlaku vzduchu, která se v tomto období ustálí.
- **Svatá Anna** – 26. července, dny s tropickými a jasnými nocemi. Ve střední Evropě se udržuje oblast vysokého tlaku vzduchu. Často spojeno s ranní rosou.
- **Sv. Václav a babí léto** – konec září, přes den teploty přes 20° C a vrána jsou už i s přízemními mrazíky. Navázáno na oblast vysokého tlaku vzduchu, trvá 1-2 týdny. Pravděpodobnost vzniku je 50-70 %.
- **Martin na bílém koni** – 11. listopadu, původní pranostiky hovoří pouze o ochlazení, pošmourném a mlhavém počasí.
- **Vánoční obleva** – 24. prosince, pranostika pochází již ze 17. století. Dáno teplejším a vlhčím prouděním z jihozápadu. Průměrná denní teplota pro 24.12. je naměřena na stanici Praha-Libuš 1,0° C.

2005	17. listopadu
2006	1. listopadu
2007	19. října
2008	20. listopadu
2009	13. října
2010	29. listopadu
2011	19. prosince
2012	27. října
2013	15. listopadu
2014	22. října
2015	14. října
2016	5. října
2017	6. října
2018	19. listopadu

Předpovídej počasí

- Dagmar Honsová
- Martina Součková
- Nakladatelství Paseka (2020)
- <https://www.paseka.cz/produkt/predpovidej-pocas>



Zadání cvičení č. 2:

Předpověď počasí s aplikací Windy

- Proč Windy? → česká aplikace.
- <https://www.windy.com/>
- *Sestavte předpověď pro dnešní a následující dny pro město, které jste již zpracovávali do klimagramu. Předpověď založte na zjištěných meteorologických charakteristikách a mapových podkladech z geoportálu Windy.*
- Budete primárně pracovat s vrstvami: teplota vzduchu, tlak vzduchu, srážky (množství a druh), oblčnost, vítr (směr a rychlost).
- **Do PDF/doc souboru vložíte:** printscreeny z Windy, vaši textovou předpověď (stačí 1/2 strany), která bude dokreslovat a popisovat to, co vidíme na přiložených printscreeenech.
- Datum odevzdání je do **nedělní půlnoci 7.4.!**

Průběžný zápočtový test č.1

- Termín: **17. - 19.4. (středa-pátek)**
- **Náhradní termíny nebudou!**
- lze otevřít pouze 1x
- je na 10 minut
- 3 otázky
- Projít si úvodní tři kapitoly (Úvod do K a M, Atmosféra, Meteorologické prvky a jejich klimatologické charakteristiky)
- https://is.muni.cz/do/rect/el/estud/pedf/ps14/fyz_g

ÚKOL NA DALŠÍ SEMINÁŘE: Výstupy

- Opakování na test bude probíhat skrze vaše krátké výstupy u tabule na vybrané téma.
- Zadání:
 - Po od 8, Út od 10: 4 minutový výstup ve dvojicích
 - Út od 8: 3 minutový výstup jednotlivců
- POZOR: nepřipravujte si prezentace.
- V rámci výstupu budete mluvit sami a je povinné použít u výkladu tabuli a fix!
(ať už na psaní vzorce, náčrtu obrázku, diagramu apod.)
- Přihlaste se k tématu, které budete na dalších seminářích prezentovat, ideálně do 1.4.!

