

Společná zemědělská politika EU, Zemědělská politika ČR



ZE0116 GEOGRAFIE VÝROBNÍ SFÉRY

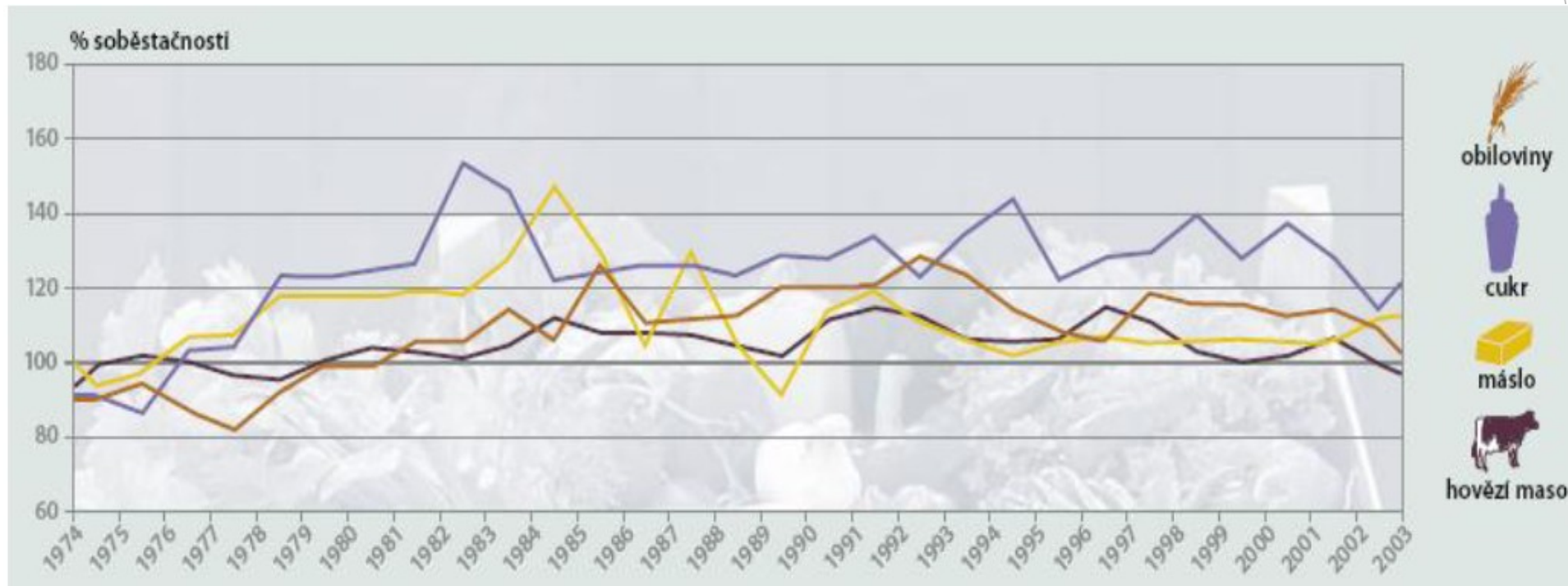
Historie SZP EU

- ▶ Kořeny SZP v 50. letech 20. století v Západní Evropě, která měla po válce nevykonné a ochromené zemědělství s nejistými dodávkami potravin
- ▶ Zpočátku v rámci SZP kladen důraz na:
 - ▶ podporu vyšší zemědělské produkce
 - ▶ stálou dostupnost potravin spotřebitelům
 - ▶ životaschopnost zemědělství
- ▶ SZP nabízela zemědělcům subvence a systémy garantování vysokých cen, udělovala pobídky pro vyšší produkci



Historie SZP EU

- ▶ Tato forma politiky a podpor zpočátku velmi úspěšná
- ▶ V 80. letech - nadprodukce hlavních zemědělských produktů - některé z nich vyváženy (s pomocí subvencí), ostatní musely být uskladněny nebo zlikvidovány v rámci EU
- ▶ Tato opatření byla **velmi nákladná**, narušila některé světové trhy, ne vždy sloužila nejlepším zájmům zemědělců, a rychle se stala pro spotřebitele a daňové poplatníky nepopulární
- ▶ Zároveň se společnost začala více zajímat i o **udržitelnost zemědělství z hlediska životního prostředí** - významným mezníkem v tomto ohledu byl Earth Summit v Rio de Janeiru v roce 1992



Obr. 8: Vývoj soběstačnosti ES/EU v produkci obilovin, cukru, másla a hovězího masa v letech 1974–2003

Pramen: Evropská komise, Eurostat

Principy fungování SZP EU

- ▶ Současná SZP založena na fungování **3 základních principů**:
 - ▶ fungování jednotného zemědělského trhu v rámci EU
 - ▶ zvýhodnění produkce ze zemí EU (ochranná cla, vývozní dotace)
 - ▶ finanční solidarita
- ▶ Klíčový význam v provádění SZP měl do konce roku 2006 **Evropský zemědělský orientační a záruční fond (EAGGF)**
 - ▶ Na přelomu 70. - 80. let odčerpával až 70 % rozpočtu EU
 - ▶ Vznikl v důsledku principu finanční solidarity, řadil se mezi strukturální fondy
- ▶ Od 2007 nahrazen **Evropským zemědělským fondem pro rozvoj venkova (EAFRD)**, který není strukturálním fondem EU, spadá přímo pod SZP EU. Prostředky z EAFRD slouží ke zvýšení konkurenceschopnosti zemědělství, potravinářství, lesnictví a k rozvoji venkovských oblastí
- ▶ Ke komplexním nástrojům regulace zemědělského trhu patří
 - ▶ přímé platby
 - ▶ intervenční opatření (nákup, prodej, podpora soukromého skladování)
 - ▶ kvótní systémy
 - ▶ vývozní a dovozní licence, vývozní subvence
 - ▶ strukturální prostředky

Reformy SZP EU



- ▶ V 80. letech a počátku 90. let prošla SZP obdobím důležitých změn
- ▶ Zavedeny **limity**, které pomohly snížit nadprodukcii (kvóty na produkci mléka v r. 1983)
- ▶ Důraz na postupy šetrné k životnímu prostředí
- ▶ Zemědělcům vyplácena přímá podpora příjmu, museli se však začít více ohlížet na potřeby trhu a měnící se požadavky společnosti - **MacSharryho reforma z roku 1992**
 - ▶ Hlavním bodem snížení garantovaných cen, aby se přiblížily cenám na světovém trhu, a byla omezena rozloha obdělávané půdy. Pokles příjmů zemědělců byl **kompenzován** přímými platbami
- ▶ Reformy z roku 1992 úspěšné:
 - ▶ Podíl zemědělství na rozpočtu EU klesal
 - ▶ Snížení nadbytečných zásob

Reformy SZP EU

▶ 1997 - Agenda 2000

- ▶ zvýšen objem prostředků na rozvoj venkova, objem finančních prostředků na SZP (přímé platby) omezen finančním stropem
- ▶ Přijatá reforma pomohla omezit intervence na trhu pomocí snížení intervenčních cen
- ▶ SZP rozdělena na 2 pilíře
 - ▶ První pilíř představují přímé platby zemědělců a jednotná společná organizace trhu
 - ▶ Druhý pilíř zahrnuje politiku rozvoje venkova

Reformy SZP EU

- ▶ 2002 - formulována tzv. **průběžná zpráva o stavu SZP** (tzv. mid-term review)
 - ▶ Nejradikálnější proměna SZP za její existenci
 - ▶ Klíčový prvek - zrušení vazby mezi dotacemi a objemem zemědělské produkce tzv. **decoupling** (má bránit nadvýrobě a donutit farmáře orientovat výrobu více podle potřeb trhu)
- ▶ Hlavní body reformy:
 - ▶ Jednotná platbu na farmu
 - ▶ Podmíněnost této platby respektováním norem životního prostředí, (dodržování zásad správné zemědělské praxe)
 - ▶ Zvyšování významu politiky rozvoje venkova
 - ▶ Redukce přímých plateb (tzv. modulace) určených velkým zemědělským podnikům

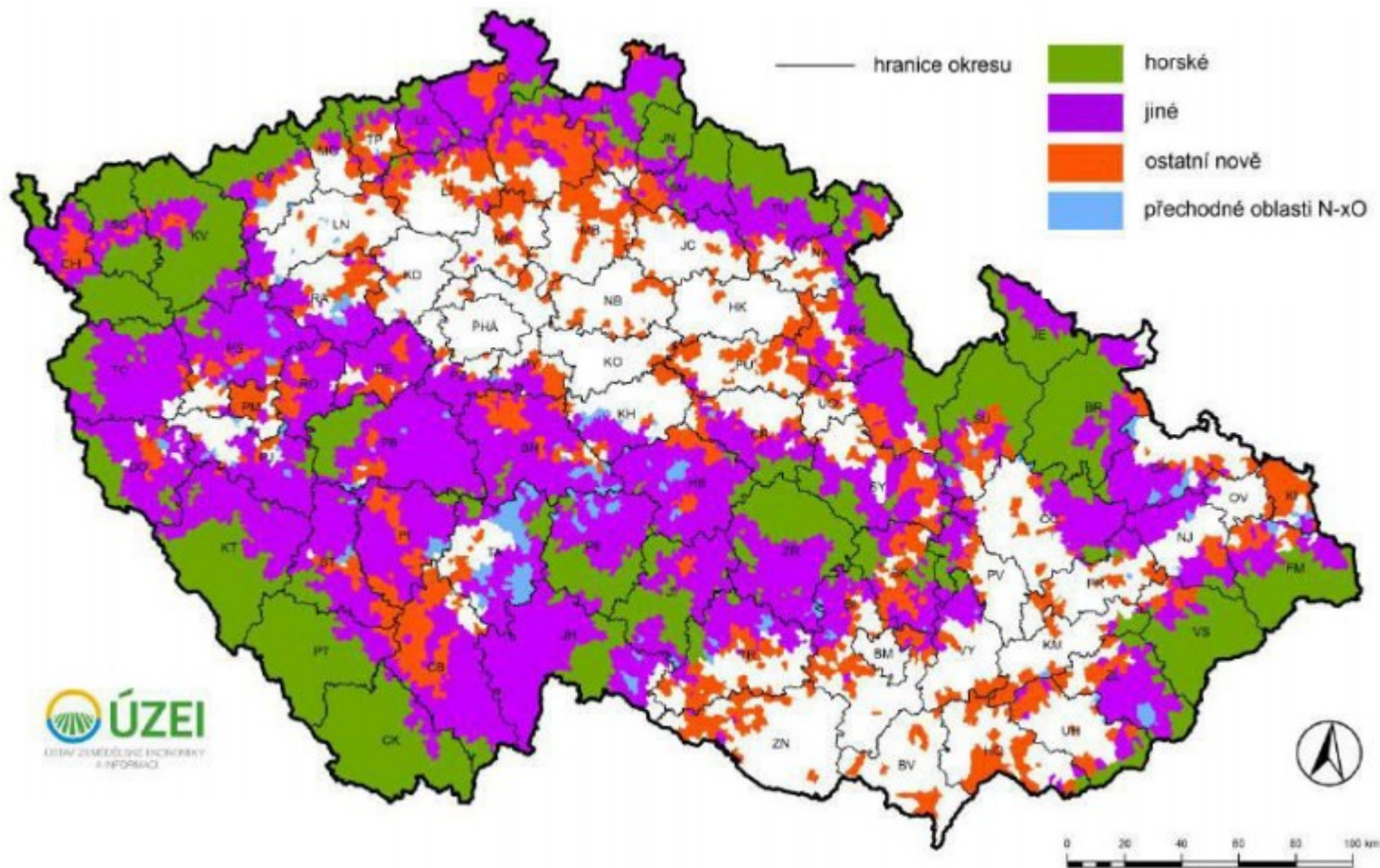
Reformy a současná SZP EU

- ▶ 2008 - zpracována průběžná zpráva o stavu SZP - **Health check** tzv. kontrola „zdravotního stavu“ SZP - přezkoumání efektivity reforem a podpor uvedených do praxe Fishlerovou reformou
- ▶ Potencionální změny:
 - ▶ **zvýšená modulace** na 13 % v roce 2013 (odvod finančních prostředků z přímých plateb z 1. pilíře PRV do 2. pilíře),
 - ▶ **degresivita** (celkové snižování velikosti finančních podpor)
 - ▶ tzv. „**capping**“ (krácení určitého procenta finančních podpor největším zemědělským subjektům).
- ▶ Tyto opatření znevýhodňují některé členské státy, např. ČR vzhledem k charakteru svého koncentrovaného zemědělství (mnoho velkých subjektů dle výměry obhospodařované půdy i celkové finanční podpory dotacemi) by byla těmito opatřeními značně znevýhodněna.
- ▶ **Nové výzvy pro zemědělství** - řízení rizik, klimatická změna, biopaliva, voda, biologická rozmanitost.

SZP EU 2014-2020

- ▶ Zvyšování konkurenceschopnosti
- ▶ Postupné sbližování úrovně přímých plateb
- ▶ Zastropování neboli capping
- ▶ Zelená složka neboli greening
- ▶ Platby pro znevýhodněné oblasti (LFA platby - ČR / ANC)
- ▶ Podpory pro aktivní zemědělce, pro drobné zemědělce a mladé farmáře
- ▶ Platby vázané k produkci zvláště citlivých komodit

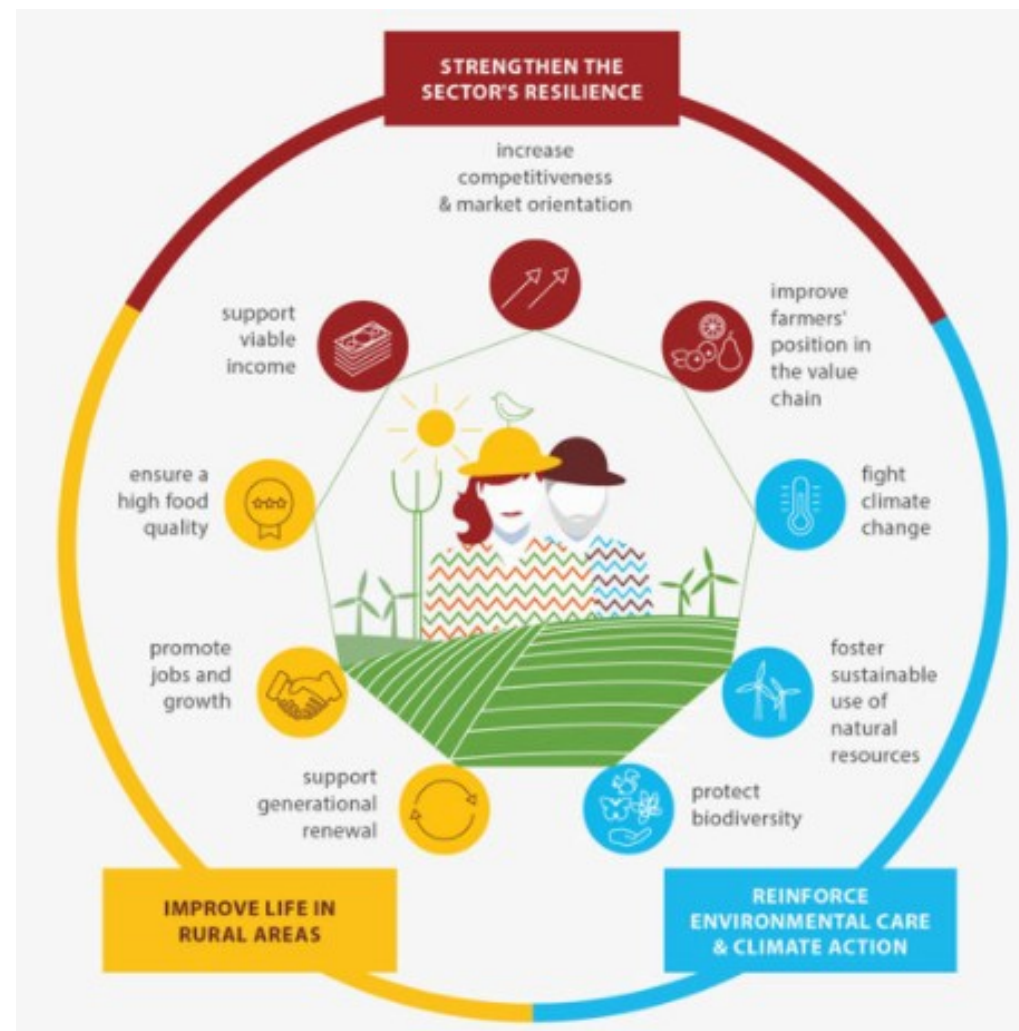
ANC (Oblasti s přírodními nebo jinými zvláštními omezeními od r. 2018)



<http://cmszp.cz/content/uploads/2015/11/Perglerov%C3%A1-LFA-od-roku-2018-ANC.pdf>

SZP EU po 2020

- ▶ Nová SZP by měla zohledňovat ekologii a vést k udržitelnosti zemědělství (eko-schéματα).
- ▶ zastropování evropských dotací a hlavně vytvoření rejstříku konečných beneficiantů
- ▶ transparentnější vyplácení dotací - Žádný majitel zemědělského koncernu by podle schváleného návrhu nemohl dostat více než 500 tisíc eur na přímých dotacích a jeden milion eur na investičních dotacích
- ▶ <https://www.consilium.europa.eu/en/infographics/cap-reform/>



https://www.consilium.europa.eu/media/36986/1811_cap_reform_objectives_4_thumb.jpg

SZP EU po 2020



<https://www.fertilizerseurope.com/agriculture-environment/cap-post-2020/>

Zemědělská politika ČR

- ▶ Česká zemědělská politika se pohybuje v mantinelech SZP i v mantinelech vnitřní povahy:
 - ▶ kolektivizace má dodnes za následek, že převažují velcí producenti (na rozdíl např. od Polska) nad tzv. rodinnými farmami (typické pro řadu zemí EU), kterým nahrává současný systém podpor SZP
 - ▶ industrializace a modernizace daly zemědělské výrobě poměrně vysokou efektivitu a podílejí se do určité míry i na její konkurenceschopnosti, kterou prokázalo otevření tržních bariér v 90. letech.



Koncepce agrární politiky ČR na období po vstupu do EU (2004 - 2013)

- ▶ Koncepce reagovala na potřebu odstartování **přeorientování zemědělské politiky ČR** v souladu s celosvětovými a evropskými trendy a s naléhavostí domácích problémů
 - ▶ **Posílení environmentálních, sociálních a ekonomických principů** trvale udržitelného českého zemědělství, při zohlednění jeho specifických podmínek a problémů jako důsledků dlouhodobě uplatňované zemědělské politiky více zaměřené na podporu velkovýrobního industriálního zemědělství a jeho sociální stability
 - ▶ **Konkurenceschopnost českého zemědělství** při pokračující globalizaci je koncepčně stimulována do produkce, která zohledňuje stále sílící požadavky spotřebitelů na bezpečnost potravin a na environmentální a k pohodě zvířat přihlížející způsoby výroby
 - ▶ Koncepce vytváří předpoklady, aby se zemědělství stalo **integrální součástí a páteří rozvoje venkovských oblastí** a zlepšování kvality života venkovské populace, včetně podmínek pro diverzifikaci činností zemědělských podniků podle místních podmínek
- ▶ Kompatibilní s principy a opatřeními SZP EU a s dalšími opatřeními EU ve vztahu k zemědělství, bezpečnosti potravin, životnímu prostředí a rozvoji venkova

Využití nástrojů podpory a dotačních titulů EU a ČR

- ▶ Zemědělství je podporováno řadou programů ze zdrojů ČR a EU, finanční podporu ze zdrojů EU mohli čeští zemědělci využívat již před vstupem ČR do EU z tzv. předstupních programů
- ▶ Každý nástroj podpory, dotační titul, program, opatření byl a je koncipován pro určité časové období
- ▶ Podle chronologického hlediska a charakteru jejich základní struktury se rozdělují programy do dvou základních skupin:
 - ▶ Programy zaměřené na investice do zemědělství (investiční projekty)
 - ▶ Přímé platby a platby vztažené na plochu (neinvestiční programy)
- ▶ + Národní podpora

Programy zaměřené na investice do zemědělství (investiční projekty)

- ▶ Před vstupem ČR do EU byly investice do zemědělství podporovány ze dvou základních zdrojů:
 - ▶ z prostředků **PGRLF** (Podpůrní a garanční rolnický a lesnický fond)
 - ▶ z programu **SAPARD** = předvstupní fond EU, který měl pomoci zvýšit konkurenceschopnost českého zemědělství a naučit české zemědělce využívat finanční prostředky EU na tyto účely
 - ▶ po přistoupení do EU byl v ČR program SAPARD nahrazen **OP Zemědělství (2004-2006)**
 - ▶ **2007 - 2013: Program rozvoje venkova**
 - ▶ Financován z nově vytvořeného Evropského zemědělského fondu pro rozvoj venkova - EAFRD
 - ▶ **2014 - 2020: Program rozvoje venkova**
 - ▶ <https://eagri.cz/public/web/mze/dotace/program-rozvoje-venkova-na-obdobi-2014/>



Stav prasat se od roku 1993 snížil téměř o 70 % ze

4 599

tis. ks

na

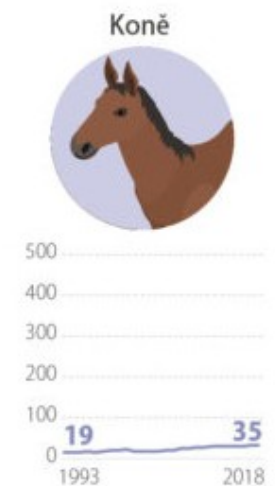
1 557

tis. ks

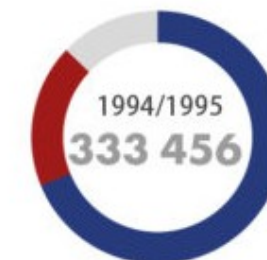
v roce 2018.



Stavy hospodářských zvířat¹⁾ (tis. ks)



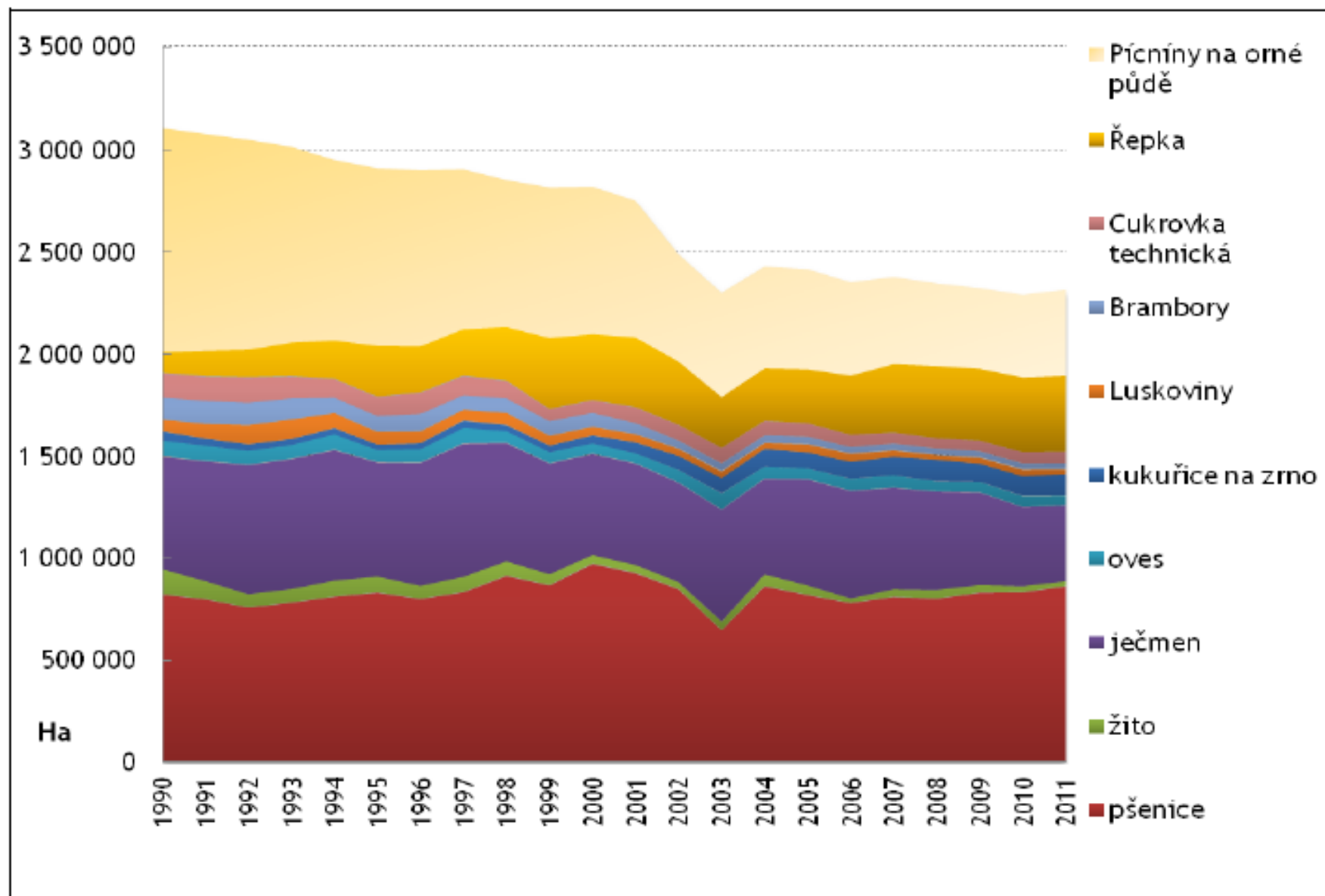
Spotřeba minerálních hnojiv (t živin)



- Dusíkatá
- Fosforečná
- Draselná

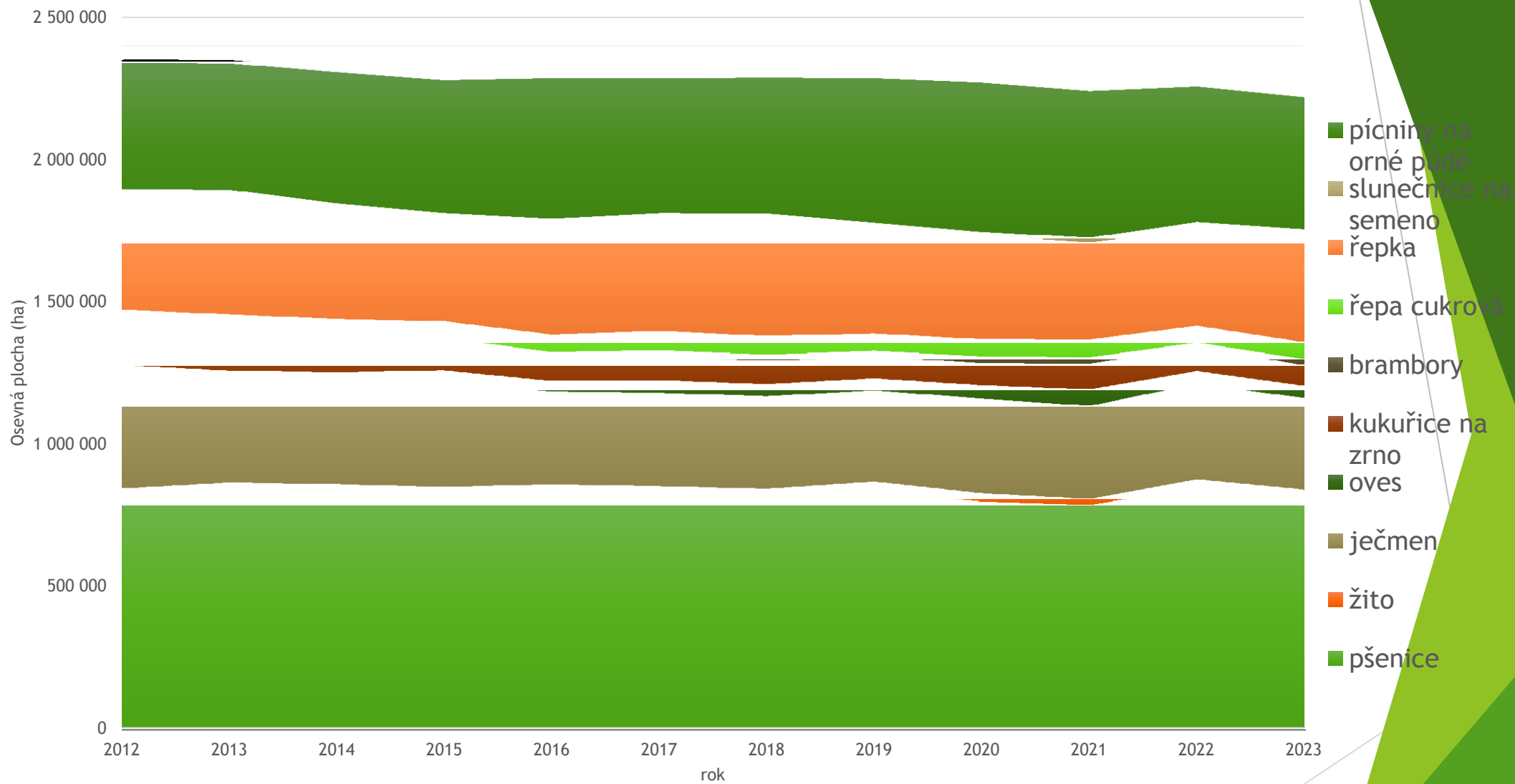


¹⁾ V letech 1993–2002 stav k 1. 3.; od roku 2003 stav k 1. 4.



Obr. 9: Osevní plochy plodin v ČR v období let 1990–2011

Pramen: ČSÚ, vlastní zpracování



<https://vdb.czso.cz/vdbvo2/faces/cs/index.jsf?page=vystup-objekt&pvo=ZEM02C&z=T&f=TABULKA&skupId=346&katalog=30840&pvo=ZEM02C#w=>

Venkov jako nedílná součást zemědělské politiky

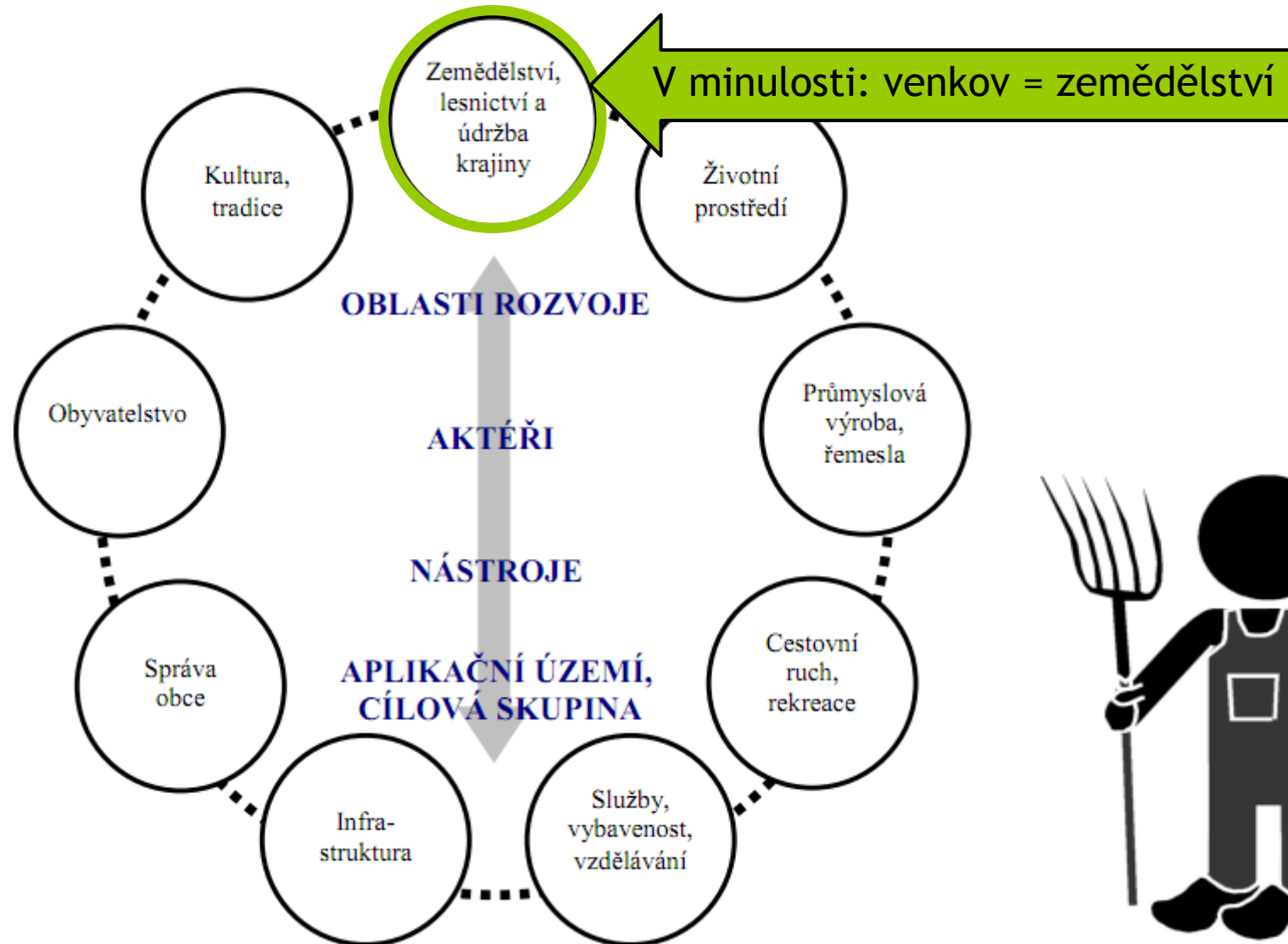
- ▶ Venkovské oblasti představují 91 % území 27 členských států Evropské unie a jsou domovem více než 56 % jejích obyvatel, což z rozvoje venkova činí politiku prvořadého významu
- ▶ V České republice zaujímá venkov téměř 90 % obcí, tři čtvrtiny rozlohy území, avšak pouze zhruba čtvrtinu obyvatel
- ▶ **Má být venkovská politika součástí regionálního rozvoje nebo ne?**

•Dlouhodobý vývoj změny paradigma v pojetí rozvoje venkova

•Pramen: OECD, 2006, s. 60

	Starý přístup	Nový přístup
Cíle	Rovnoměrné rozdělení, příjmy zemědělců, konkurenceschopnost zemědělství	Konkurenceschopnost venkovských oblastí, zhodnocení místních aktiv, využití nevyužívaných zdrojů
Hlavní cílové sektory	Zemědělství	Různé sektory venkovské ekonomiky (např. venkovská turistika, zpracovatelský průmysl, informační a komunikační technologie)
Nástroje	Podpory (subvence)	Investice
Klíčoví aktéři	Národní vlády, zemědělci	Všechny úrovně veřejné správy (nadnárodní, národní, regionální a místní), různí aktéři z veřejného i soukromého sektoru

Činnosti na venkově



Proměna funkcí venkova

- ▶ Venkovské prostředí je definováno **třemi základními funkcemi**:
 - produkční
 - rezidenční
 - rekreační
- ▶ Význam jednotlivých funkcí se v průběhu času proměňuje
- ▶ **Produkční funkce venkova ustupuje funkci rekreační a rezidenční a proměňuje se i vnitřně, když dříve zcela dominantní zemědělskou činnost stále více nahrazuje průmysl a služby (z pohledu zaměstnanosti obyvatel venkova)**
- ▶ Stále více se snižující pracovní příležitosti jsou jedním z významných problémů současného českého venkova
- ▶ Nutná **diverzifikace činností na venkově**





