

POLSKO - šlechtická republika. Lublinská unie (1569)

16. století - „zlatý polský věk“

- Polsko – od uzavření Krewské unie 1385 – de facto v personální unii s velkoknížectvím Litvou
- V 15. a 16. století se Litva snažila o užší spojení obou státních celků.
- K důležité změně došlo až na počátku **16. století**.
- **1501** po **Janu Albrechtovi** - na trůn jeho bratr **Alexandr** (uzavřena tzv. **mielnická unie – 1501**).
- Polský stát - na **cestu modernizace** v souvislosti s vývojem v západní Evropě.
- Inspirace: modernizace státního aparátu a formování nové politické koncepce, méně závislé na teologickém univerzalismu a charakterem více **národní**. Polsko se angažovalo v **reformaci** i **protireformaci**, stejně také v **renesanci**.
- Polské specifikum - rozvoj **robotního velkostatku** a v Evropě kromě Uher dosti výjimečného systému tzv. šlechtické demokracie.
- Za vlád **Jana Albrechta (1492-1501)** a jeho bratra **Alexandra (1501-06)** a **Zikmunda I. Starého (1506-1548)** - charakteristické ostré střety šlechty s magnáty a králem o rozsah šlechtické demokracie – šlechtického parlamentarismu.
- **Významná role: Jan Laski**, od r. **1503** kancléř a v letech **1510-31** arcibiskup **hnězdenský**: Idea silného, ne však absolutistického státu s kodifikovaným právem, schopnou administrativou a stabilním teritoriem.
- Autor sbírky polského práva (**Laského statuta z roku 1506**) – měla se stát ideovým základem pro hnutí střední šlechty.
- **Zikmund I. Starý**:
 - - dluhy státní pokladny.
 - - s pomocí měšťanstva provedl mincovní reformu a obnovil činnost krakovské mincovny.
 - Nepodařilo se mu prosadit berní reformu - cílem donutit šlechtu k pravidelnému placení daně (potřebné) pro udržování námezdního vojska.
 - Druhá manželka, italská princezna **Bona z rodu Sforziů** – cílevědomě posilovala postavení dynastie a rozmnožovala majetek- tendence k absolutismu. Prosazovala

zásady dědičnosti jagellonského trůnu: vynucené volba syna **Zikmunda Augusta** (tehdy 9 let) **1529 za krále** na sněmu v Piotrkowě.

- **Zikmund I.** musel tehdy čelit vzpouře šlechty **potvrzením konstituce Nihil novi** (=nic nového) a zavázat se, že volby **vivente rege** (za králova života) byla výjimkou.
- Nejzávažnějším problémem polské politiky – vyjasnění vztahů s **řádovými Prusy**.
- Vyhrocení: **Albrecht Hohenzollernský (1511)**, synovec Zikmunda I. Začal zbrojit a s velkým knížetem moskevským Vasilem III., který v té době bojoval s Litvou, připravoval **antipolskou koalici**. Výsledkem střetu byla Albrechtova nabídka inspirovaná Martinem Lutherem, totiž provést **sekularizaci řádu** a **utvořit světský luteránský stát**
- **1525** složil **Albrecht** již jako pruský kníže na krakovském rynku lenní slib polskému králi. Albrecht se tedy stal **knížetem v Prusích**, nikoli knížetem Prus.
-



Zikmund I. Starý (Jan Matejko)



Albrecht Hohenzolernský



Marienburg – Malbork – největší hrad střední Evropy

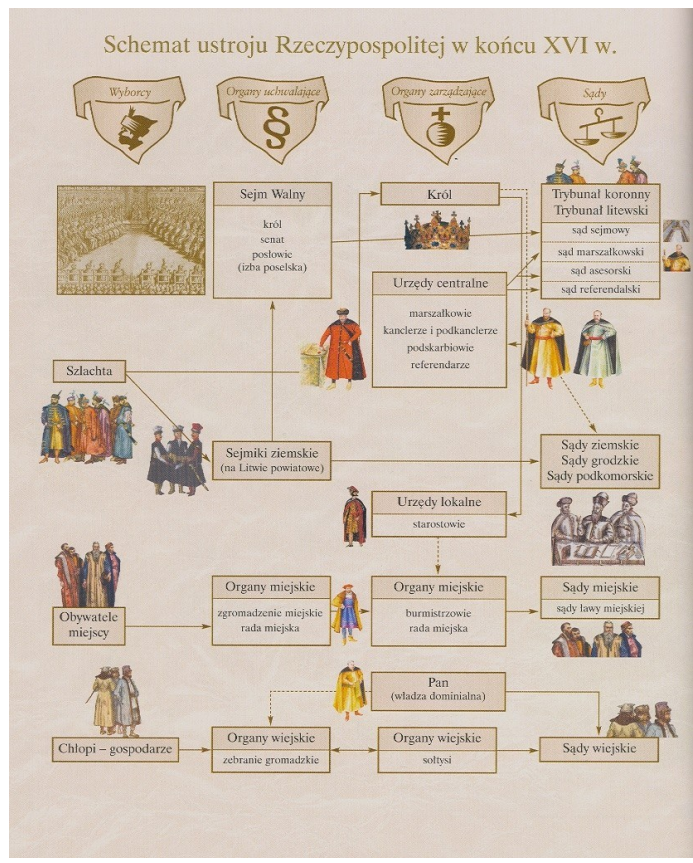
- **Zikmund II. August (1548-1572)** – prohloubily se **rozpory mezi králem a šlechtou** - od 20. let 16. století se dovolávala svolání tzv. **sejmu sprawiedliwosci**, na němž by došlo **ke kodifikaci jejích práv**.
- Tváří v tvář konfliktu **s Ivanem IV. o Livonsko** pochopil, že marně hledal oporu u magnátů a **spojil se se šlechtou**. Na sněm **v Pietrkowě roku 1563** přišel demonstrativně ve šlechtickém oděvu a v duchu požadavků šlechty vyhlásil program exekuce. Bylo schváleno vyvlastnění zastavených korunních statků a výnosy měly být nadále užívány pro potřeby státu. Usnesení sněmu v průběhu 60. let zakončila proces přeměny královského majetku na majetek státní. Král s ním již nemohl volně disponovat, jeho činnost kontroloval sněm.
- **Unifikace a centralizace státu**
- Proces státní unifikace královských Prus s Korunou polskou zahájilo svolání parlamentu roku **1569**, když část členů pruského senátu vstoupila do senátu Polského. Nebyla to unifikace absolutní – Prusy si zachovaly **vlastní soudnictví, finance a autonomii, také biskupství ve Varmii**. Privilegované postavení si udržel **Gdaňsk**.
- Integrace se dotkla také Mazovska. K polskému státnímu organismu bylo připojeno již roku **1529** - mazovští poslanci a senátoři vstoupili na půdu polského sněmu.
- **Roku 1595 se stala hlavním sídlem Polského státu Varšava**



Zikmund II. August



Polsko-litevský stát ve druhé polovině 16. století





- **Dynastická krize po vymření JAGELLONCŮ**
- Smrt **posledního Jagellonce** v červenci **1572** obrovskou krizí – panovník bez dědice, zůstaly jen jeho sestry – **Kateřina - manželka švédského krále Jana III.** a svobodná **Anna**.
- **Období interregna** – první začalo **1572** a končilo **1574**, druhé **1574-75**. Roku **1573** došlo k dohodě v otázce volby. Varšava se stala místem volebního sněmu a **hlasovací právo** bylo přiznáno **každému šlechtici**, který se osobně dostavil k volebnímu aktu.
- **Volba polského krále přitáhla pozornost Evropy. Ucházeli se Francie, Habsburkové, Ivan Hrozný, Jan III. Vasa a sedmihradský vévoda Štěpán Báthory.**
- Diplomatická jednání, vynesly na polský trůn v květnu **1573 Jindřicha z Valois**. Zvolen v obci Kamien u Varšavy (50 tisíc voličů). Nový král se musel zavázat k dodržování svobody vyznání, práv sněmu, bez jehož souhlasu nemohl vypisovat daně, cla či svolávat vojsko. Po smrti svého bratra fr. **krále Karla IX.** a v noci **18./19. června 1574** tajně opustil Polsko aby následně vládl ve Francii jako **Jindřich III.**

- Obnovena jednání – šlechta nakonec prosadila **Annu Jagellonskou**, sestru **Zikmunda Augusta**, která pojala za manžela **sedmihradského vévodu Štěpána Báthoryho (1579-1586)**.

Štěpán Báthory



- **Báthory** -schopný politik, orientoval se na magnáty, zájem hlavně o UHRY.
- Nejblížejší poradce **Jan Zamojský**, vzdělanec a v době bezkráloví tribun šlechty, hromadil majetek i funkce.
- Strategický um prokázal Báthory svým vítězstvím nad armádou Ivana Hrozného roku **1582**, čím znovu **získal Livonsko**. Touto cestou se dařilo vytvářet jeden z cílů Báthoryho zahraniční politiky - **unii pravoslavné a katolické církve** (cílem bylo chránit Uhry před Turky). Roku **1596** byla se souhlasem papeže Klimenta VIII vyhlášena tzv. **brestská unie**, která utlumovala snahy ruského cara o svrchovanost nad pravoslavím, včetně Polska.
- Po Báthoryho smrti **1586** - bezkráloví
- Většina polských stavů ho v srpnu **1587** zvolila **Zikmunda Vasu**, menšina – hlavně magnáti prohlásila za krále **Maxmiliána Habsburského**.
- **Vítěz střetu: Zikmund Vasa.**

- Dynastie **Vasovců** spřízněná s **Jagellonci**, což bylo **příslibem švédsko-polské unie**. – nenaplněno.
- Po roce 1618 - zhroutil zásad šlechtické demokracie a **převahy nabývá magnátská klika**



- **Kultura a věda zlatého období**
- V době Zikmunda I. se královský dvůr stal nejvýznamnějším střediskem renesanční kultury a **Wawel** perlou renesanční architektury na sever od Alp. Výrazněji se od sebe odlišovaly kultura šlechtická, měšťanská a venkov.
- **Roku 1513** byla vydána první polská kniha **Raj duszny** (Duševní ráj).
- Rozvoj školství. Během 16. století - při farách elementární školy, nově zakládání katolických i protestantských gymnázií.
- **Roku 1579** získala jezuitská kolej ve Vilniusu statut univerzity a kancléř **Jan Zamojský** založil r. **1593-95** v Zamošči univerzitu. Ta ale rychle upadla a posléze fungovala spíše jako gymnázium.

- Významné místo v polském školství - českobratrská škola v Lešně – rektor: Jan Amos Komenský.
- Nejvýznamnější osobností - **Mikuláš Koperník (1473-1543)** – astronom a matematik, autor epochálního díla **De revolutionibus orbium coelestium**, vydaný roku **1543 v Norimberku**.
- Rozvoj geografie a kartografie umožnil **Bernardovi Wapowskému** zpracovat velkou mapu Polska (1526). Rozvívěla se literatura, filologie, hudba.

K nejpříkladnějším dílům renesanční urbanistiky náleží **Zamošč**. (dnes UNESCO



Toruň – THORN.

Toruň – socha a rodný dům Mikuláše Koperníka



Územní vývoj Polska

