

Klasifikace sluchových vad

- **sluchově postižení** – značně nehomogenní skupina, nejednotný pohled
- v ČR žije dle statistik až 400 - 500 tisíc osob se SP (Bulová in Pipeková, 1998)

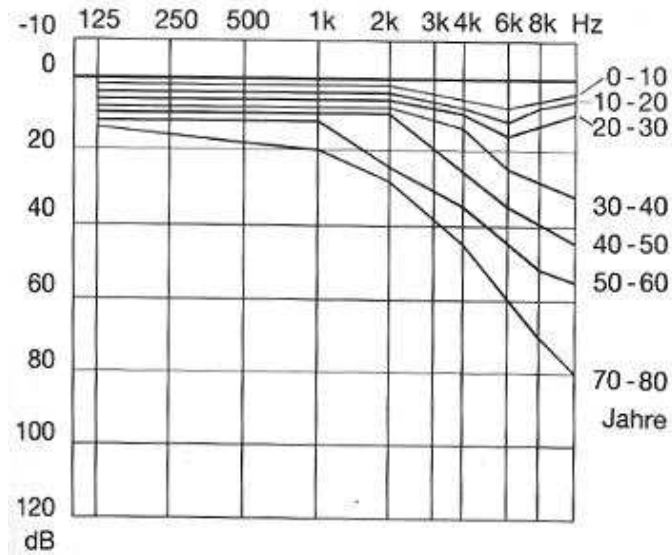
- **nedoslýchavost** (lehká, střední, těžká)
- **hluchota** (praktická, úplná) – *neslyšící podle audiologické definice X Neslyšící podle kulturní definice hluchoty*
- **ohluchlost**
- **ušní šelest** (tinnitus)
- **stařecká nedoslýchavost** (presbyakusis)

<i>Typ postižení</i>	Počet obyvatel celkem k 31.12. 1997: 10 287 789	Počet obyvatel celkem k 1.1.2003: 10 203 269
Zrakově postiženiz toho těžce	58 640	58 159
zrakově postižení	16 460	16 325
Sluchově postižení	97 734	96 931
z toho neslyšící	14 917	14 795
Poruchy řeči	58 640	58 159
Mentálně postižení	294 231	290 793
Vady pohybového ústrojí z toho vozíčkáři	294 231 33 950	291 814 33 671
Diabetici	519 533	515 265
Duševně nemocní	97 734	96 931
Epileptici	136 828	135 704
Psoriatici	195 468	193 862
Celkem	1 818 366	1 802 409

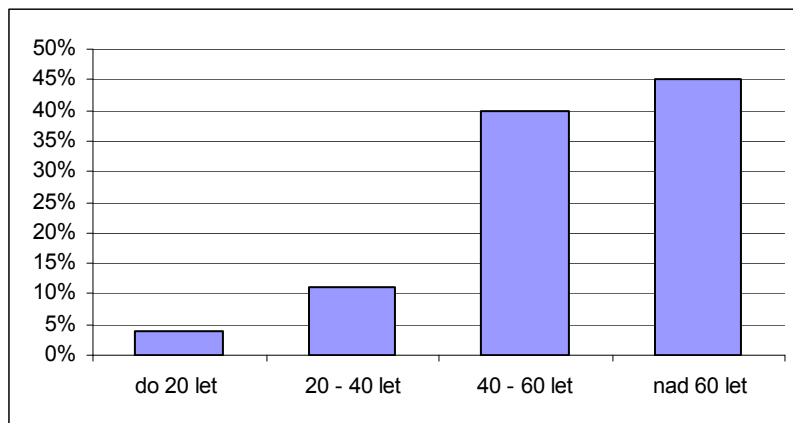
**Orientační počet zdravotně postižených v letech 1997 a 2003
z celkového počtu obyvatel ČR (<http://wtd.vlada.cz/scripts/detail.php?id=6691>)**

Název kraje	Počet obyvatel	Zrakově postižení	Z toho těžce zrakově p.	Sluchově postižení	Z toho neslyšící
Hlavní město Praha	1174156	6693	1879	11154	1703
Středočeský kraj	1131469	6449	1810	10749	1641
Jihočeský kraj	630353	3593	1009	5988	914
Plzeňský kraj	553513	3155	886	5258	803
Karlovarský kraj	306394	1746	490	2911	444
Ústecký kraj	826831	4713	1323	7855	1199
Liberecký kraj	430684	2455	689	4091	624
Královéhradecký kraj	554308	3160	887	5266	804
Pardubický kraj	509905	2906	816	4844	739
Vysočina	520948	2969	834	4949	755
Jihomoravský kraj	1133190	6459	1813	10765	1643
Olomoucký kraj	641990	3659	1027	6099	931
Zlínský kraj	597664	3407	956	5678	867
Moravskoslezský kraj	1276384	7275	2042	12126	1851
Česká republika	10287789	58640	16460	97734	14917

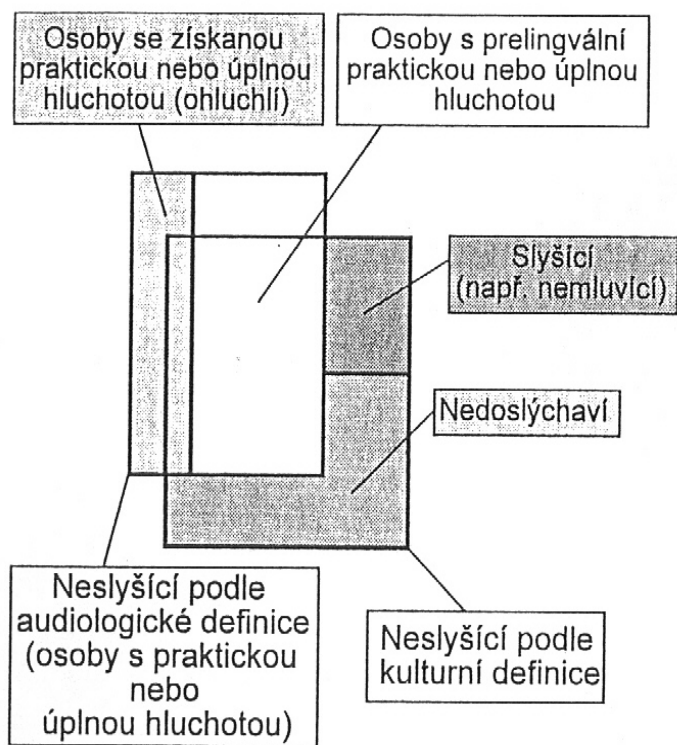
Orientační počet zdravotně postižených podle kraje a typu postižení v roce 1997 (<http://wtd.vlada.cz/scripts/detail.php?id=6691>)



Graf č. 2 Průměrné prahové křivky různých věkových skupin
 (www.dalaerm.de/wett2001/wb002/alter.htm , In René Brunner/Ilse Nöldeke: Das Ohr,
 Stuttgart, New York; Thieme 2001, str.81)



Výskyt sluchový vad podle věku (Krüger, 1991, In Leonhardt, 1999, s. 61)



Porovnání audiologické a kulturní definice hluchoty (Hrubý, 1998, s. 12)

Velikost ztráty sluchu podle WHO	Název kategorie ztráty sluchu	Název kategorie podle vyhl. MPSV č. 284/1995 Sb.
0 - 25 dB	normální sluch	
26 - 40 dB	lehká nedoslýchavost	lehká nedoslýchavost (již od 20dB)
41 – 55 dB	střední nedoslýchavost	středně těžká nedoslýchavost
56 – 70 dB	středně těžké poškození sluchu	těžká nedoslýchavost
71 – 90 dB	těžké poškození sluchu	praktická hluchota
více než 90 dB, ale body v audiogramu i nad 1 kHz	velmi závažné poškození sluchu	úplná hluchota
v audiogramu nejsou žádné body nad 1 kHz	neslyšící	úplná hluchota

Klasifikace sluchových vad – jednotlivé kategorie ztráty sluchu (Hrubý, 1996, s. 13)

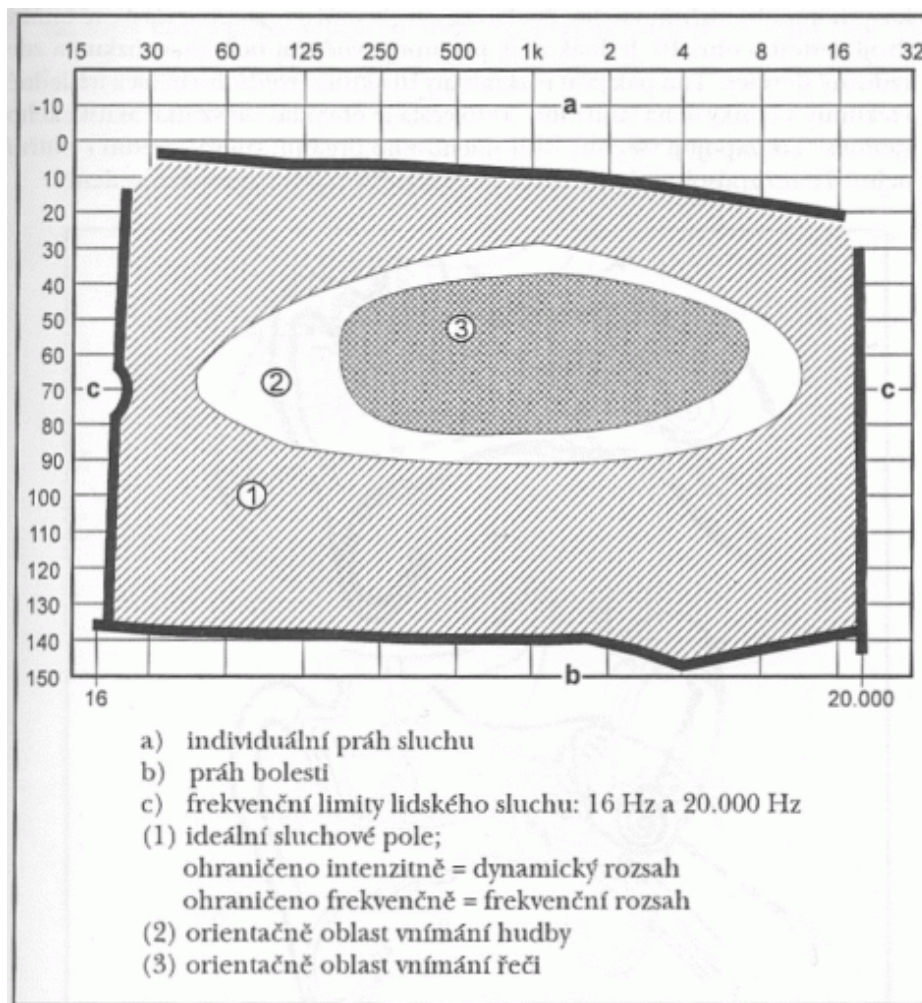


Schéma sluchového pole člověka (Lejska, 2003, s. 21)

- Sluchové buňky reagují na zvuky ve frekvenční oblasti **16 – 20 000 Hz**.
- Pro běžný život člověka je nejdůležitější oblast **125 – 8 000 Hz**.
- Pro komunikaci je důležitá oblast, kde se nachází hlavní část akustické energie řeči, tj. **500 – 2 000 Hz**. Tyto frekvence nazýváme „frekvence řečové“. Postižení sluchu v této oblasti má nejhorší dopad na verbální komunikaci člověka.

Použitá literatura:

- BULOVÁ, A.** Uvedení do surdopedie. In **PIPEKOVÁ, J.** *Kapitoly ze speciální pedagogiky*. Brno: Paido, 1998. ISBN 80- 8593165-6
- HRUBÝ, J.** *Kolik je u nás sluchově postižených?* Speciální pedagogika 8, 1998, č. 2, s. 5-19. ISSN 1211-2720
- HRUBÝ, J.** *Terminologie ve sluchovém postižení*. Speciální pedagogika 6, 1996, č. 4, s.10 – 15. ISSN 1211-2720
- LEONHARDT, A.** *Úvod do pedagogiky sluchovo postihnutých*. Bratislava: Sapientia, 2001. ISBN 80-967180-8-8
- LEJSKA, M.** *Poruchy verbální komunikace a foniatrie*. Brno: Paido, 2003. ISBN 80-7315-038-7