

A stack of white papers, slightly blurred, set against a light blue background.A close-up of an analog clock face, showing numbers 1 through 12, with a red brand name 'mas' at the bottom. The background is a gradient of purple and blue.

# Naučná stezka

A stack of white papers, slightly blurred, set against a light green background.A close-up of an analog clock face, showing numbers 1 through 12, with a red brand name 'mas' at the bottom. The background is a gradient of yellow and orange.

Katrin Monczková  
Ivana Nevěřilová  
Monika Jonešová

# Cíl projektu

- zapojit děti do zkoumání oblasti v okolí našeho města
- zaměřit se na výzkum půdy, rostlin, stromů, ptáků, savců, obojživelníků, hmyzu
- výstupem je vytvoření informační tabule, s jejím následným postavením na okraj dané oblasti
- tabule bude sloužit jako informační vývěska



# 1. hodina

- **Úvodní hodina**

Seznámení dětí mezi sebou  
prostřednictvím hry

Seznámení dětí s projektem a jeho cílem

Výběr oblasti

Seznámím děti s průběhem další hodiny

Vybídnu děti, aby případně do další  
hodiny přinesly své příspěvky

## 2. hodina



- **Studijní hodina – studium půdy a rostlin**

Na úvod hodiny připravíme pro děti hru

Dětem doneseme studijní materiály (knihy, časopisy, atlasy), ze kterých načerpají informace o oblasti

Hodinu osvěžíme poznávací soutěží, kde budeme vycházet z nově získaných informací

Uvědomíme děti, aby si na další hodinu (konanou venku) vzali patřičné oblečení



# 3. hodina

- **Praktická hodina – průzkum půdy**

Seznámení dětí s vybraným místem

Cílem je rozbor půdy (druhy hornin, půdní vlhkost, typ půdy)

Na konci hodiny připomeneme dětem, že další hodina se koná opět v přírodě

# 4. hodina

## ■ Ekologická hodina

Formou hry připomeneme dětem základní ekologické principy

Pokusíme se s dětmi uklidit námi vybranou oblast

Vhodnými příklady děti poučíme co je ekologicky správné a co nikoli

Připomeneme dětem další venkovní hodinu



# 5. hodina

- **Praktická hodina- průzkum rostlin**

Cílem hodiny je průzkum místních rostlin  
(druhy a výskyt rostlin)

Během hodiny si opatříme vzorky rostlin,  
které nám poslouží pro pozdější přesné  
určení

Seznámení dětí s další studijní hodinou

# 6. hodina



- **Studijní hodina – studium stromů, hmyzu**

Dětem doneseme studijní materiály (knihy, časopisy, atlasy)

Získáme informace o stromech a keřích, které se nacházejí v oblasti

Na základě znalostí místní půdy a rostlin, se děti pokusí odhadnout, jaké druhy hmyzu se v oblasti vyskytují

Seznámíme děti s další venkovní hodinou





# 7. hodina

- **Praktická hodina – průzkum dřevin**

Děti si v praxi získají informace o druzích stromů, keřů; zaměří se na kůru, listy, květy, plody, tvar atd.

Pokusíme se určit stáří dřevin

# 8. hodina

- **Praktická hodina – průzkum hmyzu**

Děti se vydají do terénu zkoumat hmyz

Pro lepší orientaci mohou mít s sebou  
obrázky s názvy hmyzu

Budou chodit po oblasti a pozorovat  
veškerý hmyz (na zemi, stromech,  
květech...) a zapisovat, které druhy se  
zde vyskytují

# 9. hodina



## ■ Studijní hodina – studium ptáků a savců

Prostudujeme s dětmi literaturu na téma ptáci a savci

Ukážeme jim obrázky s některými druhy ptáků a savců, které by se mohly vyskytovat ve vybrané oblasti

Dále mají děti k dispozici internet pro bližší upřesnění

Seznámíme je s těmito druhy trochu podrobněji (potrava, spánek atd.)



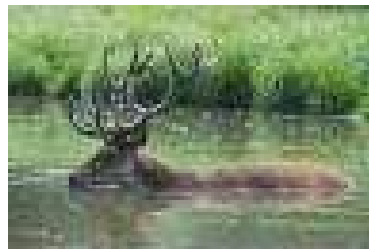
# 10. hodina

- **Praktická hodina – průzkum ptáků**

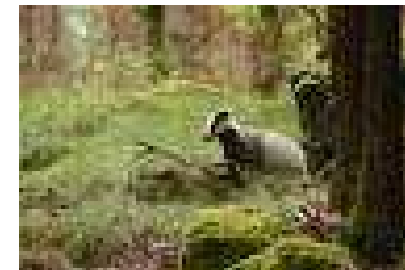
Děti se vydají do terénu zkoumat ptáky;  
sebou si vezmou obrázky ptáků, které jim  
pomohou ptáky lépe rozeznat

Při pozorování ptactva, musí být tišší, aby  
ptáky nevyplašili.

Všechny ptáky, které děti zpozorují, také  
zapiší



# 11. hodina

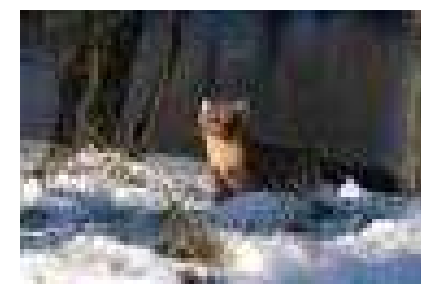


## ■ Praktická hodina – průzkum savců

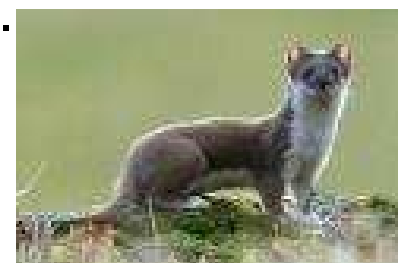
Děti se vydají do terénu zkoumat savce a opět sebou budou mít k dispozici obrázky, pro jejich lepší rozpoznání



Budou poznávat veškeré savce v oblasti a zapisovat je



Důležitá je opatrnost a tichost.



# 12. hodina



- **Studijní hodina – studium obojživelníků a plazů**

Prostudujeme s dětmi literaturu na téma obojživelníci a plazi

Děti si prohlédnou obrázky se jmény obojživelníků a plazů, kteří by se mohly vyskytovat v dané oblasti

To, co je bude zajímat, si mohou najít i na internetu

Dále jim uděláme menší přednášku na toto téma, aby se s těmito druhy seznámili trochu blíže



# 13. hodina

- **Praktická hodina – průzkum obojživelníků**

Děti se vydají do terénu zkoumat obojživelníky

Budou vyhledávat všechny obojživelníky, kteří se zde vyskytují a zapisovat je

Pomoci jim opět mohou obrázky, které budou mít s sebou

# 14. hodina

- **Praktická hodina – průzkum plazů**

Děti se vydají do terénu zkoumat plazy

Budou chodit po oblasti a vyhledávat veškeré plazy, kteří zde žijí, a podle obrázků nebo vlastních znalostí je poznávat a zapisovat.



# 15. hodina

- **Praktická hodina – návštěva stolaře, kováře**

Děti navštíví stolaře, se kterým se domluví na výrobě dřevěné tabule.

Dále navštíví kováře, u kterého objednájí železnou konstrukci na tabuli.



# 16. hodina

## ■ Uspořádání materiálu

Děti se věnují  
vyhledávání obrázků,  
doplňků, třídění  
získaného materiálu.

Vybírají důležité  
informace, které  
následně zpracují na  
tabuli.



# 17. – 18. hodina

## ■ Zpracování tabule

Po dobu 2 hodin budou děti pracovat na vytváření papírové tabule. Vypíší vybrané informace, doplní malbami, obrázky a připraví tabuli k laminátování.

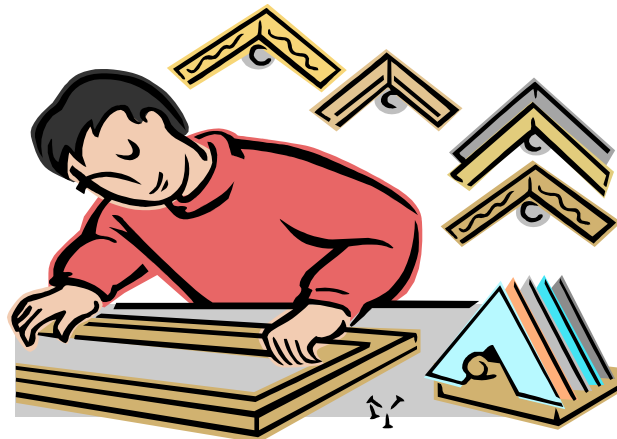


# 19. hodina

- **Laminátování tabule**

Připravenou papírovou tabuli zalaminátují do fólie.

Vyzvednou hotovou dřevěnou tabuli a kovovou konstrukci.



# 20. hodina

- **Závěrečná hodina**

Jednotlivé části konstrukce sestavíme dohromady a společně zavezeme na určené místo.

Pokusíme se domluvit se zástupcem úřadu a s rodiči, aby přišli na závěrečné zasazení konstrukce a své děti ohodnotili a pochválili za výbornou práci.