



NAUKA O PODNIKU II

Plánování nákupu,
dopravy a skladování



Plánování nákupu, dopravy a skladování

- Oblasti a úkoly nákupu a skladování
- Plánování spotřeby, nákupu a dopravy
- Plánování skladového hospodářství

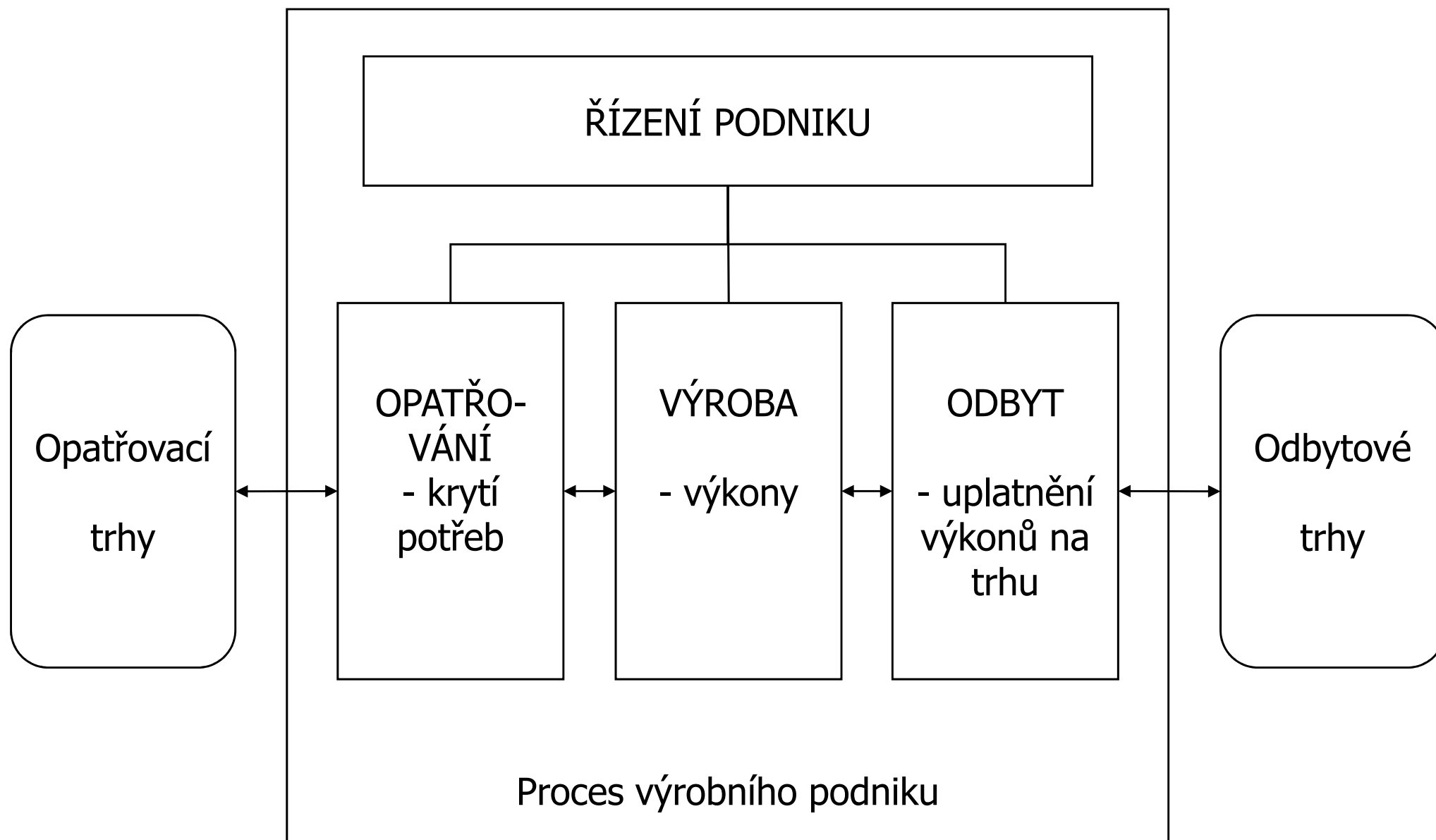


Oblasti a úkoly nákupu a skladování

Podnik je spojen se svým hospodářským okolím

- opatřovacím trhem,
- odbytovým trhem.

Základní funkce podniku a jejich vazba



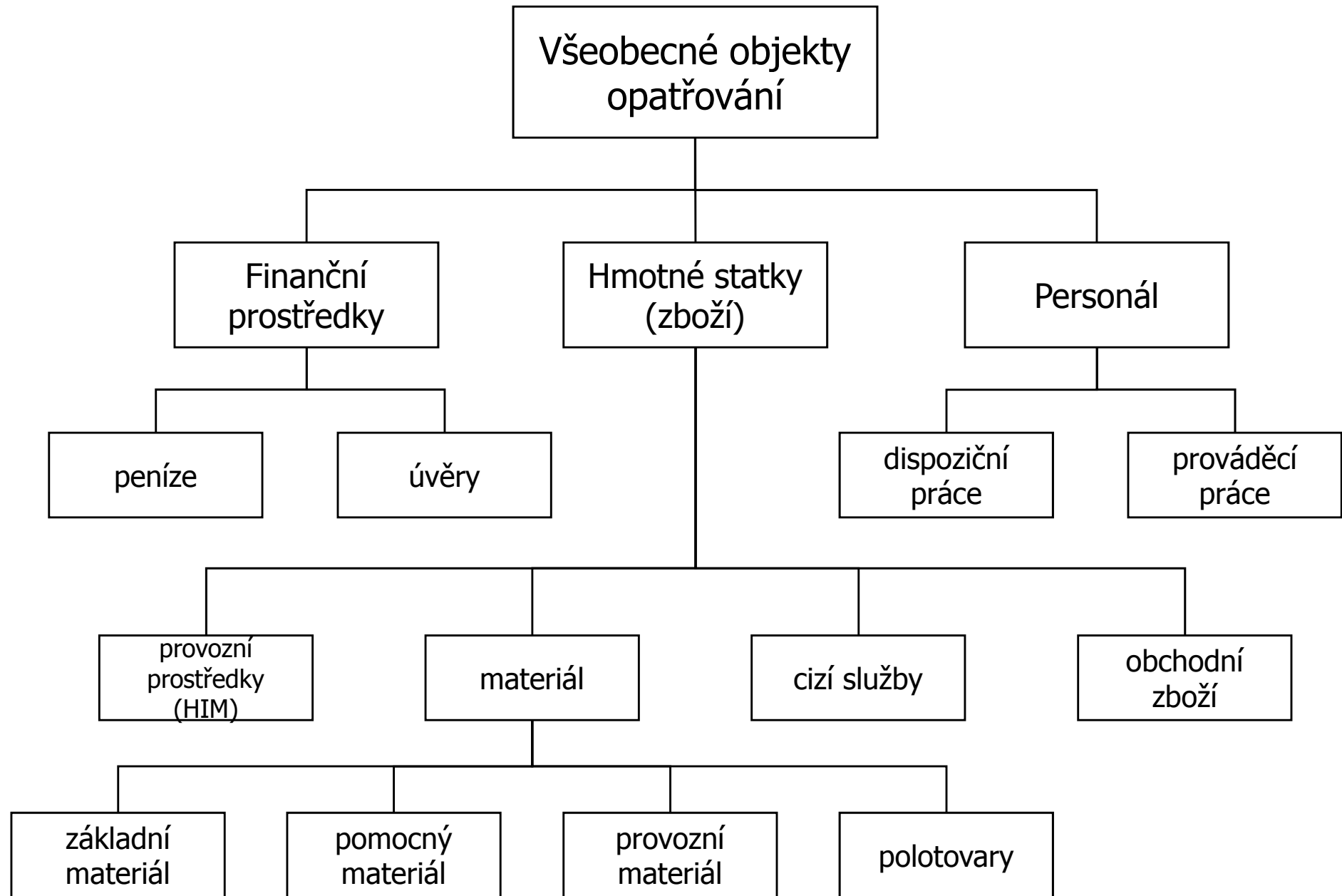


Oblasti a úkoly nákupu a skladování

Na **opatřovacím trhu** podnik **poptává**

- výrobní faktory
 - práci
 - HIM
 - materiál
- peněžní kapitál

Všeobecné znázornění objektů opatřování v podniku





Oblasti a úkoly nákupu a skladování

Na **odbytovém trhu** podnik **nabízí**

- zboží (výrobky),
- služby.



Oblasti a úkoly nákupu a skladování

V každém podniku jsou 3 místa pořizování:

- personální oddělení,
- finanční oddělení,
- nákupní oddělení.



Oblasti a úkoly nákupu a skladování

- **Pojem nákup** (užší než pojem pořízení) se vztahuje jen na pořízení:
 - materiálu,
 - zboží.
- **Pořizování HIM** se člení na:
 - plánování obnovovacích investic,
 - plánování racionalizačních investic,
 - plánování rozšiřovacích investic.



Oblasti a úkoly nákupu a skladování

Skladování plní **funkce**:

- vyrovnávací,
- zabezpečovací.

Skladování může být:

- spekulativního charakteru,
- součást výrobního procesu.



Oblasti a úkoly nákupu a skladování

S ohledem na materiálový tok členíme sklady na:

- vstupní sklady,
- pohotovostní sklady,
- mezisklady,
- expediční sklady,
- výrobní sklady.

U obchodních podniků bývá většinou jen jeden sklad.



Plánování spotřeby a nákupu

Plánování spotřeby je zjišťování:

- druhu,
- množství a
- okamžiku spotřeby požadovaných vstupů.

Plánování nákupu je plánovité stanovení jednotlivých dodávek materiálu nebo zboží ke krytí zjištěné spotřeby; a také k výběru dodavatelů.

Úkolem plánování nákupu je v souladu s plánem spotřeby příslušného druhu materiálu:

- výběr dodavatele,
- stanovení objednáčího množství a
- určení objednáčí doby.



Plánování spotřeby a nákupu

Rozpiska

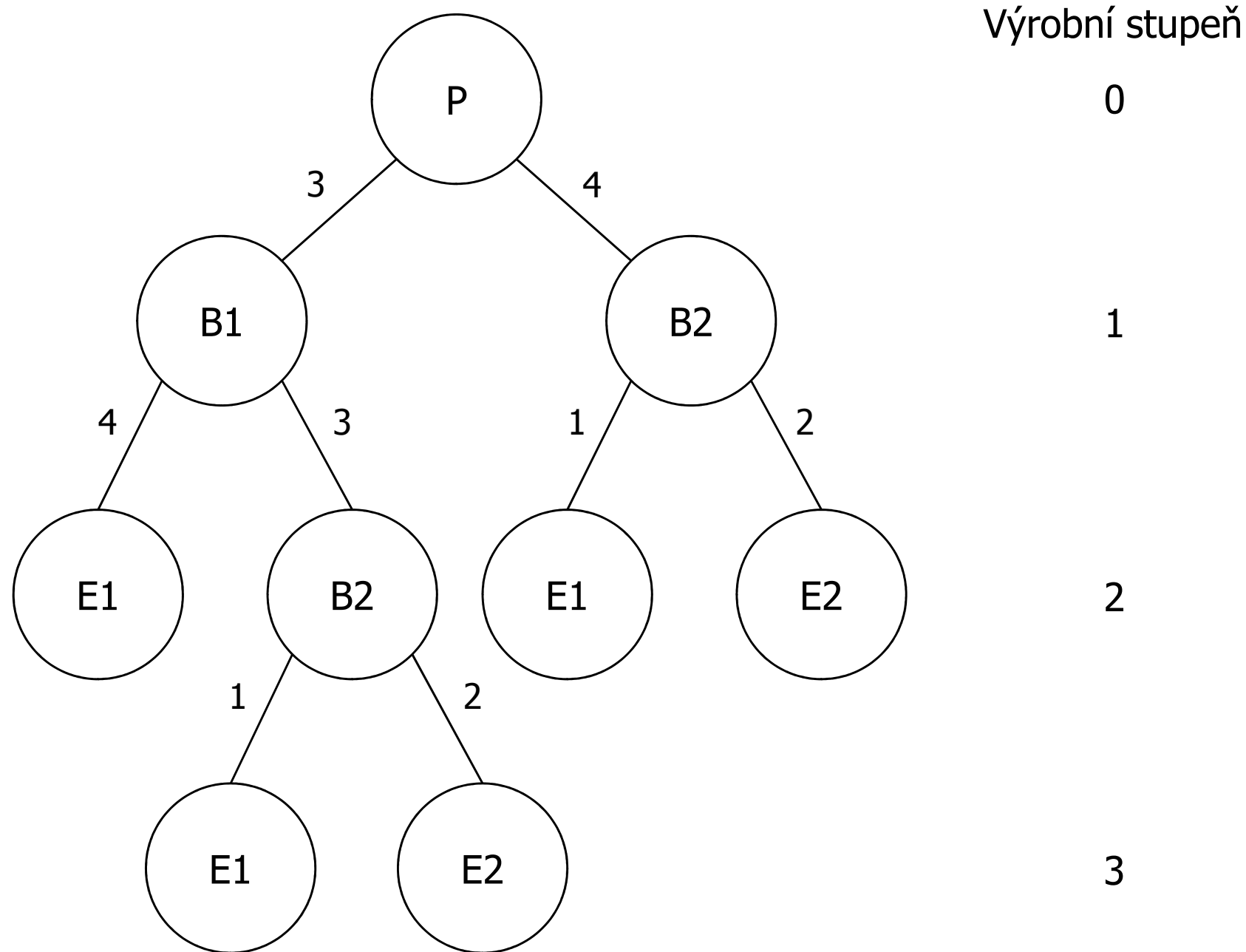
= ústřední zdroj dat v materiálovém hospodářství podniku.

= seznam veškerých

- surovin,
- součástí a
- sestav

potřebných pro výrobu určitého výrobku.

Výrobková struktura podle výrobních stupňů





Plánování spotřeby a nákupu

Rozlišujeme 3 formy rozpisek:

- kvantitativní,
- strukturní,
- montážní.

Kvantitativní rozpiska pro finální výrobek P

| Dispoziční stupeň | Označení dílů | Množství |
|-------------------|---------------|----------|
| 1 | B1 | 3 |
| 2 | B2 | 13 |
| 3 | E1 | 25 |
| 3 | E2 | 26 |

Strukturní rozpiska pro finální výrobek P

| Výrobní stupeň | Označení dílů | Množství |
|----------------|---------------|----------|
| .1 | B1 | 3 |
| ..2 | E1 | 4 |
| ..2 | B2 | 3 |
| ...3 | E1 | 1 |
| ...3 | E2 | 2 |
| .1 | B2 | 4 |
| ..2 | E1 | 1 |
| ..2 | E2 | 2 |

Montážní rozpiska pro sestavu B1

| Označení dílů | Množství |
|---------------|----------|
| B2 | 3 |
| E1 | 4 |

Montážní rozpiska pro sestavu B2

| Označení dílů | Množství |
|---------------|----------|
| E1 | 1 |
| E2 | 2 |



Plánování spotřeby

- v průmyslovém podniku vychází z
 - očekávaného odbytu a
 - disponibilní kapacity
- v obchodním podniku vychází z
 - očekávaného odbytu



Plánování spotřeby

Při plánování spotřeby dochází ke **konfliktu cílů:**

- potřeba co nejobsáhlejšího a nejdetailnějšího plánování
- se vzrůstem přesnosti rostou náklady a roste zatížení pracovníků



Plánování spotřeby

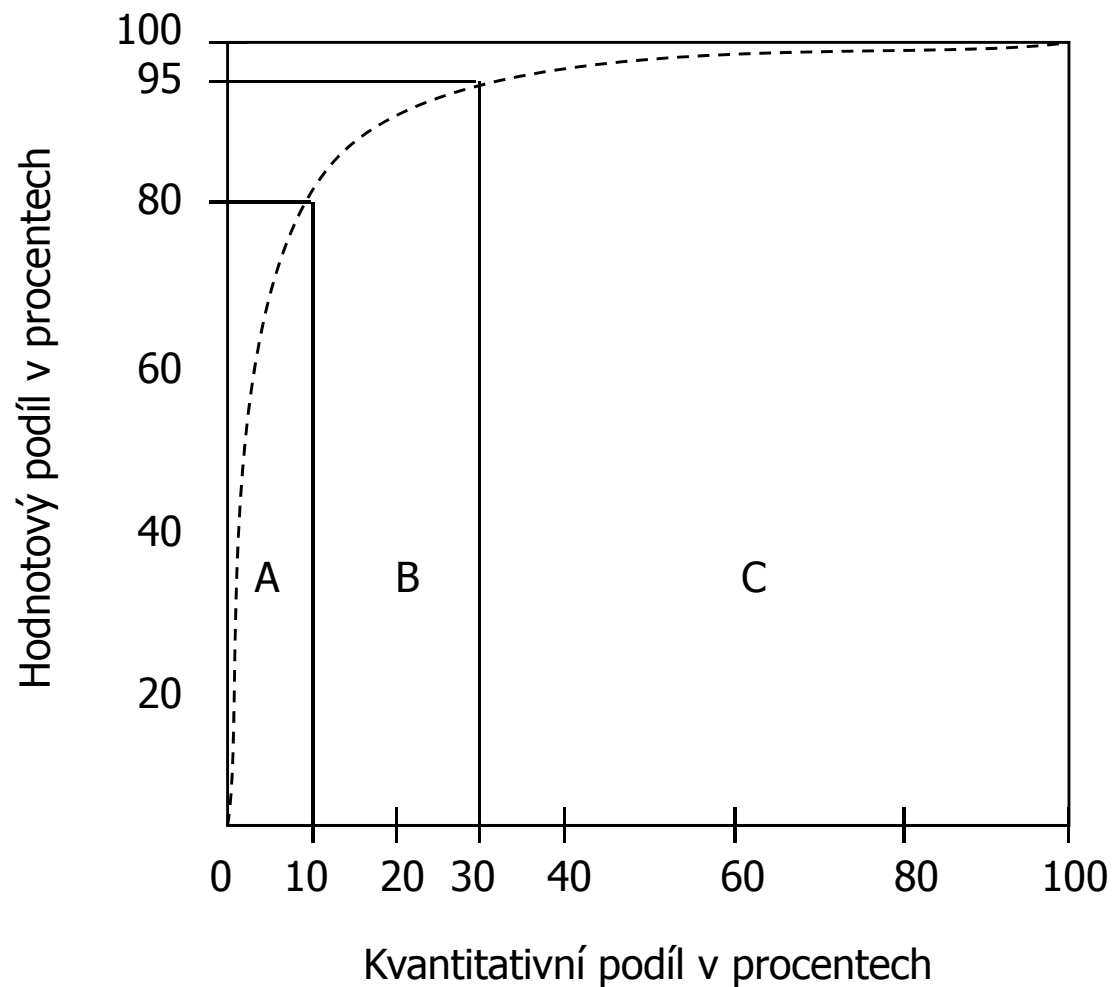
ABC analýza

- ulehčuje rozhodování o potřebě přesnosti plánování
- zkoumá vztahy mezi množstvím a hodnotou materiálu

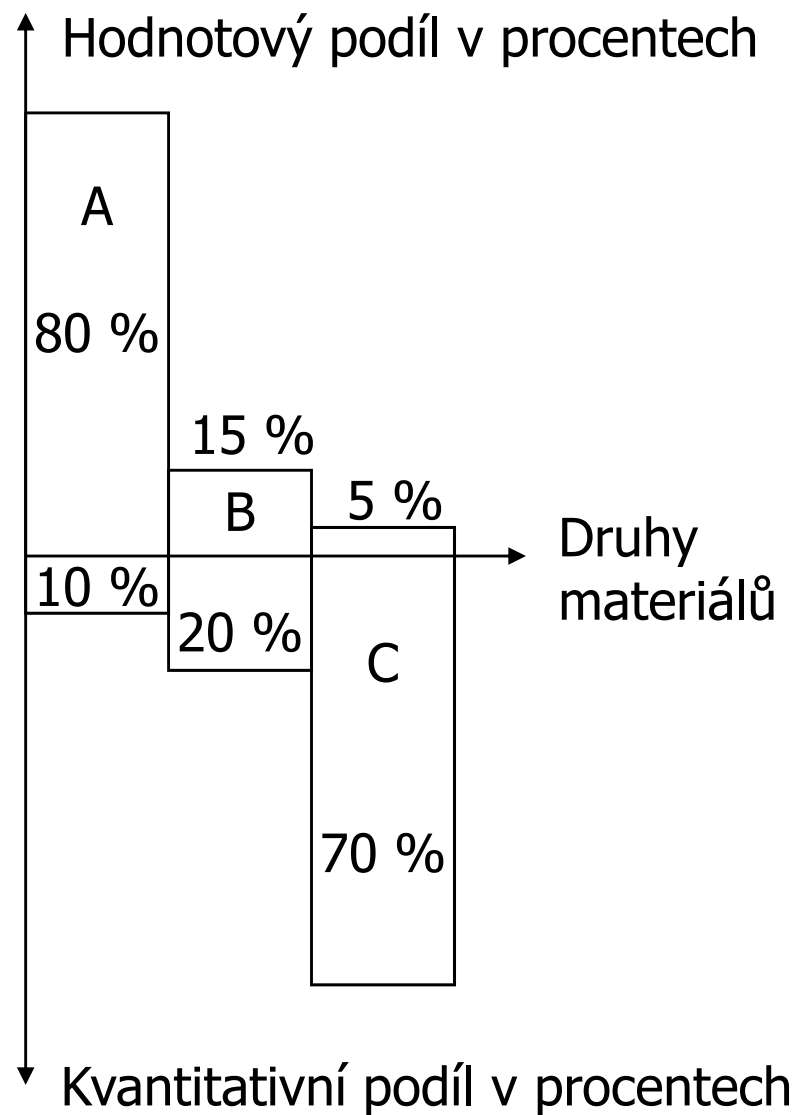
ABC-analýza

| Skupina | Hodnotový podíl (v %) | Kvantitativní podíl (v %) |
|---------|--------------------------|------------------------------|
| A | ca 80 % | ca 10 % |
| B | ca 15 % | ca 20 % |
| C | ca 5 % | ca 70 % |

Zobrazení hodnotových a kvantitativních podílů (křivka koncentrace)



Zobrazení hodnotových a kvantitativních podílů (sloupcový graf)





Plánování nákupu

= přesné stanovení (u daného druhu materiálu):

- dodacích lhůt,
- dodacího množství,
- příslušných dodavatelů.

Druhy nákupu:

- příležitostný nákup,
- výrobně synchronizovaný nákup,
- nákup do zásoby.



Plánování nákupu a dopravy

Výběr dodavatelů:

- spolehlivost,
- počet dodavatelů.

Plánování dopravy:

- dodavatelsky,
- vlastní dopravou.



Plánování skladového hospodářství

Rozhodnutí o skladování:

- dlouhodobé,
- krátkodobé.

Uspořádání skladu:

- centrální sklad,
- několik menších skladů na různých místech.

Centralizace

Decentralizace



Plánování skladového hospodářství

Organizační formy skladování:

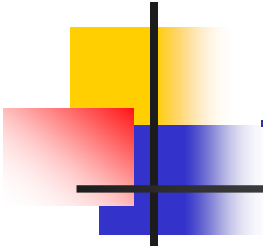
- volná skládka,
- blokové skladování,
- příhradové regály,
- vjezdný regál,
- průběžný regál,
- přesuvný regál.



Plánování skladového hospodářství – vytížení skladu

Nejdůležitější **systemy realizace nákupu:**

- systém signální hladiny zásob
 - stanoví se:
 - optimální objednací množství (pevné)
 - signální stav zásob na plánovací období
 - objednávkové intervaly jsou variabilní
- systém dodávkového cyklu
 - stanoví se konstantní dodávkové intervaly
 - objednací množství je proměnlivé



Plánování skladového hospodářství

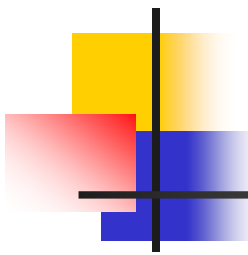
– zjištění optimálního objednáacího množství

Celkové náklady nákupu se skládají z:

- pořizovacích nákladů v užším smyslu,
- skladovacích nákladů a
- nákladů předčasného vyčerpání zásob.

Celkové pořizovací náklady





Plánování skladového hospodářství – zjištění optimálního objednáacího množství

Základní model:

$$m_{\text{opt}} = \sqrt{\frac{2 * B * N_f}{c * q}}$$

$$= \frac{2 * \text{roční spotřeba} * \text{fixní náklady objednávky}}{\text{pořizovací cena ks} * (\text{úrok. sazba} + \text{sazba sklad.nákladů})}$$