

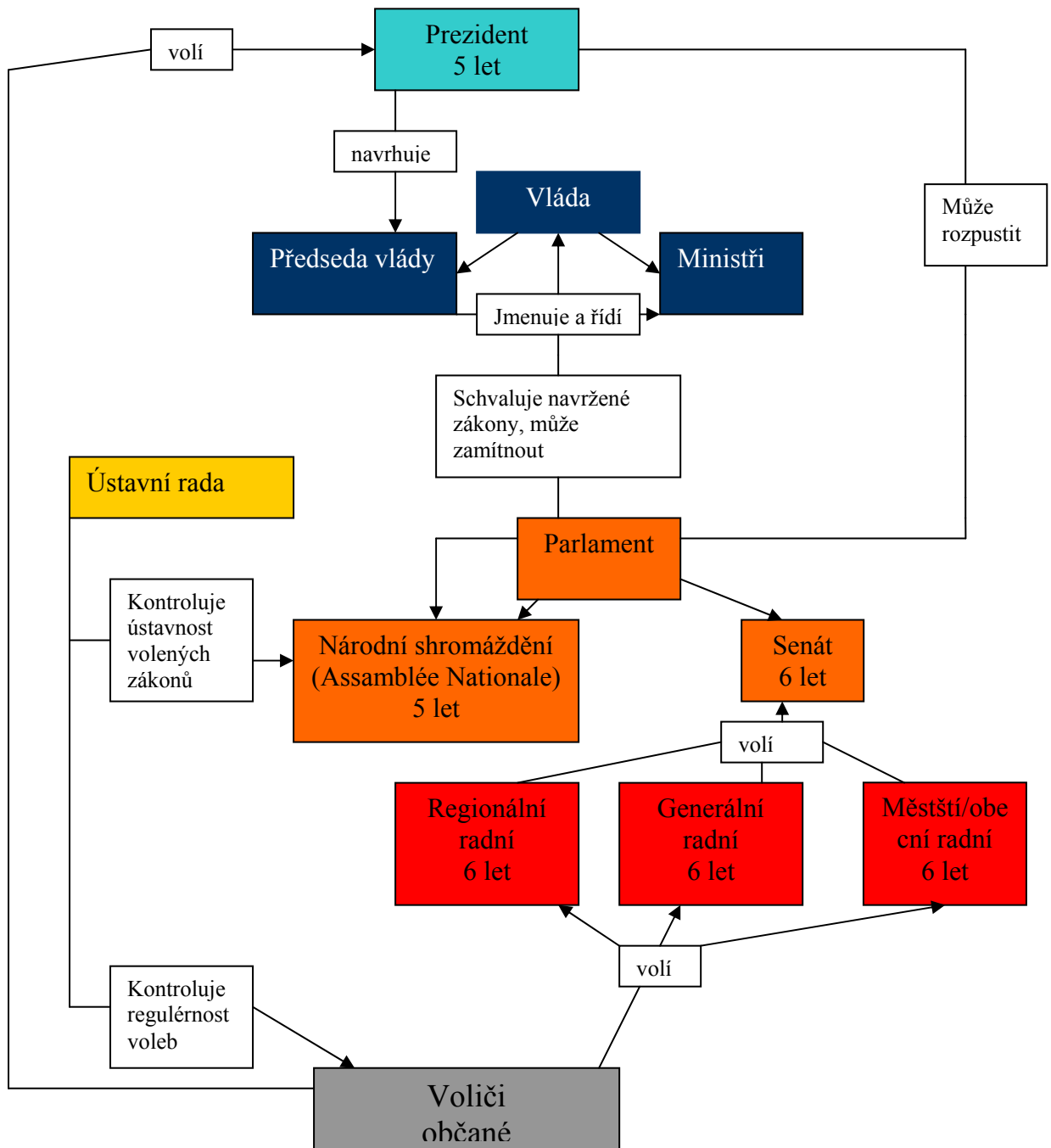
MASARYKOVA UNIVERZITA
Pedagogická fakulta
Katedra geografie



Politická geografie – seminář
Volební systém ve Francii

Zadal: Mgr. Ing. Libor Lněnička
Vypracovala: Eva Pavlíková, 80170, FJ-ZE

Schéma volebního systému ve Francii



Volba prezidenta

Dle Ústavy páté republiky z roku 1958, která byla roku 1962 revidována je prezident volen všeobecnou přímou volbou obyvatelstva. Podle referenda z roku 2000 se volby konají každých pět let, předtím to bylo každých 7 let. Poslední prezidentské volby proběhly 22. dubna a 6. května 2007.

Hlasuje se o každém kandidátovi a volba je většinová. Probíhá ve dvou kolech.

Proto, aby mohl být kandidát zvolen v prvním kole je třeba získat absolutní většinu volebních hlasů. Do druhého kola mohou postoupit pouze dva kandidáti. Jsou to ti, kteří obdrželi největší počet hlasů z prvního kola.

Druhá volba probíhá vždy druhou neděli následně po první volbě. Vítězem je držitel většiny volebních hlasů.

Listina právoplatných kandidátů na prezidenta je vydávána Ústavní radou na základě osvětlení jejich finanční situace a majetkových poměrů. Nová deklarace se také předkládá s ukončením jejich mandátu.

Průběh prezidentské volební kampaně

Kampaň samotná může započít nejpozději 20 dnů a nejdříve 35 dní před ukončením prezidentského mandátu současného prezidenta. Oficiální volební kampaň se otevírá se zveřejněním kandidátní listiny. Její oficiální část tedy trvá okolo 30 dní.

Financování prezidentské kampaně

Financování je zajišťováno jednak veřejnými financemi ale také privátními. Nejvyšší možná částka na kandidáta je stanovena na 13,7 milionů eur pro první kolo a 18,3 milionů eur pro druhé kolo.

Požadavky na prezidentského kandidáta

1. francouzská národnost
2. právoplatný volič ve věku nejméně 23 let
3. vyhovět podmínkám k vojenskému odvodu (kandidátu postačí být evidován, nemusí mít nutně splněnu vojenskou službu)
4. prokázat svou „morální důstojnost“

Kandidát si musí pro svou kandidaturu zajistit 500 podpisů poslanců z nejméně třiceti různých departmánů nebo zámořských území.

Jaké jsou pravomoci prezidenta francouzské republiky?

Je hlavou státu, která svým rozhodováním dohlíží na dodržování pravidel ústavy, zajišťuje fungování veřejné správy a také soudržnosti státu. Je velitelem armády a všech obranných sil.

Vyčleňujeme 2 kategorie prezidentských pravomocí:

1. sdílené pravomoci - vyžadující spolupodpis vlády – např. podpis úprav a ustanovení
2. vlastní pravomoci – rozpuštění parlamentu či pravomoci v případech krize určených k udržení demokracie a fungování veřejné moci

Prezidentské volby 2007

K této volbě prezidenta se dostavilo přibližně 50 milionů voličů na území Francie a přibližně půl milionu v zahraničí.

První kolo prezidentských voleb se konalo 22. dubna 2007. Z tohoto kola vzešli dva kandidáti: Ségolène Royalová, členka francouzské socialistické strany a Nicolas Sarkozy, člen UMP (Unie za lidové hnutí). Žádný z kandidátů neobdržel absolutní většinu hlasů, proto se konalo 6. května 2007 druhé kolo. 10. května Ústavní rada vyhlásila vítězství Nicolase Sarkozyho s 53,06 % všech hlasů.



Nicolas Sarkozy



Ségolène Royal

Zákonodárné volby

Tento typ voleb dovoluje volit poslance Národního shromáždění (Assemblée nationale). Poslanců je 577 a jsou voleni všeobecným přímým hlasovacím právem do pětiletého mandátu, který je obnovitelný. Poslední takovéto volby proběhly 10. a 17. června 2007.

Poslanci jsou voleni většinovým hlasováním ve dvou kolech : v prním kole je absolutní většina hlasů rovna čtvrtině všech zapsaných voličů, do druhého kola postupují všichni kandidáti, kteří obdrželi alespoň 12,5 % z počtu všech voličů. V druhém kole stačí pro zvolení relativní většina, v případě shody je zvolen starší ze dvou kandidátů.

Poslancem se může stát občan francouzské národnosti starší 23 let s právem volit a splňující podmínky volitelnosti. Poslanecká funkce je neslučitelná s ministerkým či senátním postem a také postem evropského poslance.

Role poslance

Základní funkcí poslance je spolupodílení na vytváření zákonů, kdy iniciativa k těmto zákonům přichází buď od předsedy vlády (projekt zákona) či od poslanců (návrh zákona). Poslanci mají rovněž pravomoc kontrolovat činnost vlády. Tato kontrola probíhá formou debat nad usneseními vlády, vznášením otázek atp. Poslanci mohou také zpochybnit důvěryhodnost vlády.

Senátní volby

Senátní volby se konají každých šest let s cílem zvolit 346 senátorů v jednotlivých departmentech, zámořských územích či z francouzských občanů žijících mimo území Francie. Senát je obnovován po půli každé tři roky. Senátoři jsou voleni všeobecnou nepřímou volbou poslanci, regionálními radními, generálními radními a zástupci městských radních (okolo 145 tis. osob).

Hlasování probíhá buď většinovou volbou na dvě kola nebo volbou poměrnou. Záleží na počtu senátotů potřebných zvolit v departmentu. 1-3 senátoři – většinová volba na dvě kola, 4 a více – poměrná volba.

Regionální volby¹

Konají se každých šest let od roku 2004. Z těchto voleb vycházejí regionální radní, kteří si sami zvolí svého prezidenta. Jsou voleni všeobecným přímým právem.

Kantonální volby

Kanton je administrativní dělení. Každý francouzský department (kraj)² se dělí do několika kantonů. V roce 2004 bylo celkem 4039 kantonů, z nichž 156 v zámořských departmentech.

Po každých těchto volbách si kanton určí jednoho generálního radního, který jej zastupuje v Generální radě departmentu.

Volby se konají každých šest let, po polovinách každé tři roky.

Generální radní jsou voleni přímou všeobecnou většinovou volbou ve dvou kolech.

Volby do obecních zastupitelstev

¹ Regiony (22) se dále dělí na jednotlivé departmenty (kraje)

² Ve Francii je 95 departmentů, 6 zámořských departmentů (DOM) – Guadeloupe, Martinique, Guyane, La Réunion, Saint-Pierre-et-Miquelon, Mayotte – mají stejný statut jako kontinentální departmenty. Dále jsou to zámořská teritoria (TOM a COM) s omezenou samosprávou – Nová Kaledonie, Wallis a Futuna, Francouzská Polynésie a několik menších ostrovů

Konají se každých šest let. Městští/obecní radní jsou voleni všeobecnou přímou volbou. Radní následně volí starostu a jeho zástupce.

Způsob volby závisí na velikosti obce:

- obce do 3 500 obyvatel – většinová volba na dvě kola
- obce s více jak 3 500 obyvatel – proporcionalní volba z kandidátní listiny na dvě kola
- Paříž, Lyon, Marseille - proporcionalní volba z kandidátní listiny na dvě kola podle volebního sektoru. Voliči volí zároveň radní a zástupce městských obvodů.

Volba starosty

Pro zvolení starosty je třeba absolutní většiny hlasů v prvních dvou kolech. Jestliže po dvou kolech žádný z kandidátů neobdržel většinu, svolává se třetí kolo volby, ve kterém je třeba relativní většina hlasů.

Volby do evropského parlamentu

Konají se každých 5 let s úkolem zvolit 78 zástupců do Evropského parlamentu. Poslanci jsou voleni všeobecnou přímou volbou pro pětiletý obnovitelný mandát.

Webografie:

Volební právo: <http://www.droitdevote.net/articles/accueil.htm>, staženo dne 12.10.2008

Francouzská ambasáda v Sýrii: <http://www.ambafrance-sy.org/spip.php?article774>, staženo dne 8.10.2008

Prezidentské volby 2007:

http://fr.wikipedia.org/wiki/%C3%89lection_pr%C3%A9sidentielle_fran%C3%A7aise_de_2007, staženo dne 12.10.2008

Prezidentské volby 2007: <http://www.presidentielle-2007.net/>, staženo dne 17.10.2008

Bibliografie:

ČEPČÁNYOVÁ, J. *Realie frankofonních zemí: civilisation en raccourci: La France, La Belgique, La Suisse, Le Luxembourg, Monaco, Le Canada*. Fraus : Plzeň, 1997

Evropa od Severního mysu po Sicílii. Svojtka a Vašut : Praha, 1997