

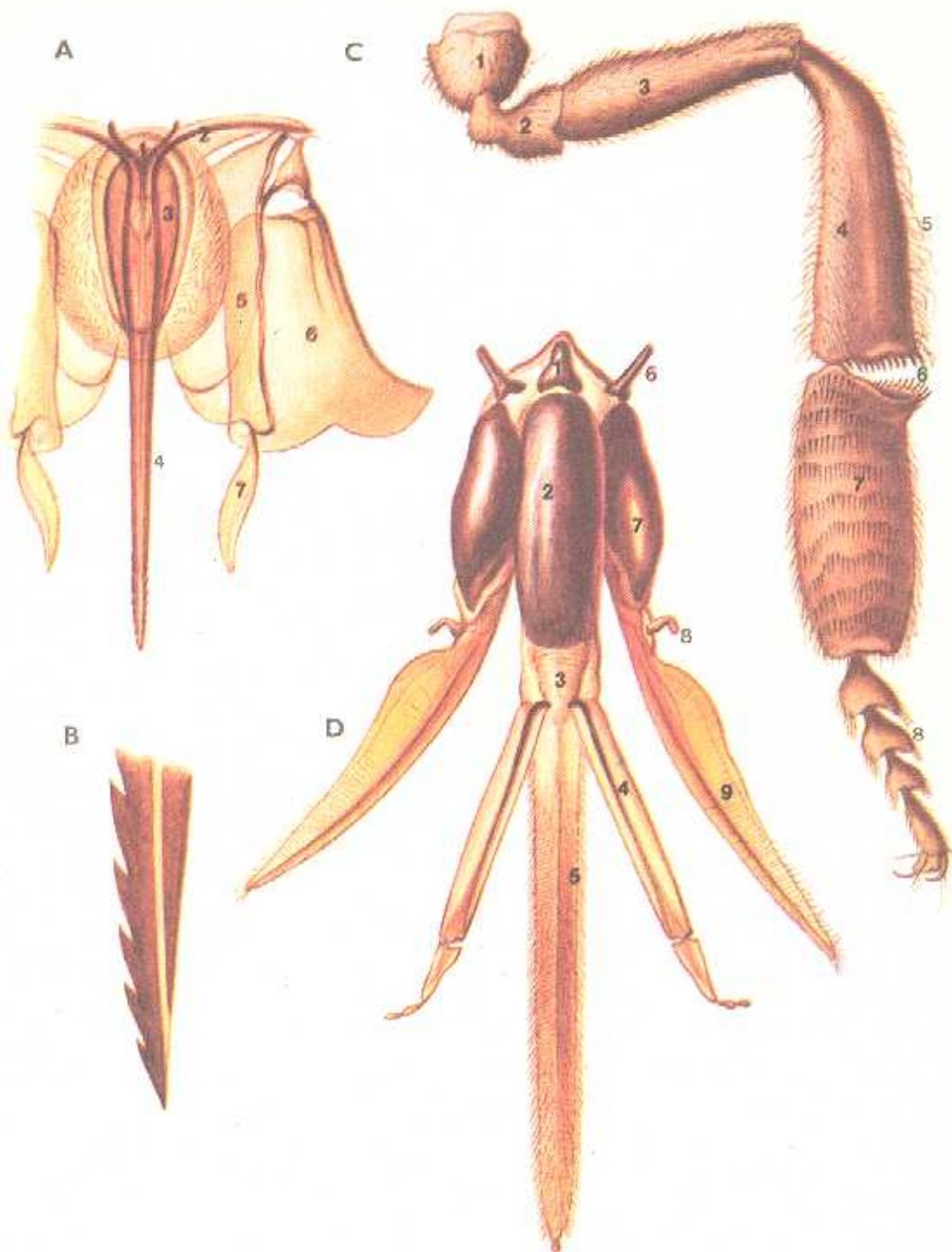
79 Včela medonosná — dělnice: celková anatomie.

79 Anatomie včely medonosné — *Apis mellifera* L.

Opatření materiálu nedělá v tomto případě žádné potíže, poněvadž v přírodě nalezneme vždy nějaké starší včely — létavky, které již končí svůj život ve včelstvu, a proto je můžeme k anatomickému cvičení použít. Včely usmrtíme chloroformem nebo éterem a plováme v malých miskách s voskem, nejlépe pod binokulárním stereoskopickým mikroskopem. Jemnými očními nůžkami odstříháme kutikulu na středohrudí a na zadečku.

Celková anatomie

- 1 temenní očka (*ocelli*)
- 2 středohruď se svalovinou
- 3 zadohruď
- 4 vzdušnicové váčky
- 5 vzdušnice
- 6 nervová páska se zauzlinami
- 7 vole
- 8 žaludek
- 9 Malpighiovy trubičky
- 10 střevo
- 11 konečník
- 12 jedová žláza
- 13 srdeční trubice



80 Včela medonosná — dělňice: A žihadlo, B špiče žlábků žihadla, C noha 3. páru, D ústní ústrojí

80 Anatomie včely medonosné — *Apis mellifera* L.

Materiál, který byl připraven k celkové anatomii včely, použijeme i ke zhotovení některých preparátů. Opatrně vyjmeme z těla žihadlo, které vyvaříme v 10% louhu draselném a po promytí vodou převedeme do trvalého mikroskopického preparátu. Stejným způsobem zpracujeme i sběrací nohu 3. páru a ústní ústrojí.

A Žihadlo

- 1 vidlička 1. chlopní
- 2 bodací štětinky
- 3 *bulbus*
- 4 žlábků žihadla
- 5 2. chlopeň
- 6 čtvercová ploška
- 7 3. chlopeň

B Špice žlábků žihadla

C Noha 3. páru

- 1 kyčle (*coxa*)
 - 2 příkyčli (*trochanter*)
 - 3 stehno (*femur*)
 - 4 holeně (*tibia*)
 - 5 sběrací chlupy okraje košíčku
 - 6 hřebínek
 - 7 základní chodidlový článek (*metatarsus*)
 - 8 přední chodidlové články (*praetarsus*)
- } chodidlo (*tarsus*)

D Ústní ústrojí

- 1 brada (*postmentum*)
- 2 ret (*praementum*)
- 3 báze jazyčku
- 4 makadlo spodního pysku (*palpus labialis*)
- 5 jazyček (*glossa*)
- 6 čep čelistí (*cardo*)
- 7 kmen čelistí (*stipes*)
- 8 čelistní makadlo (*palpus maxillaris*)
- 9 vnější sanice čelistí (*galea*)