



MASARYKOVA UNIVERZITA

Geografie sídel

Úvod do problematiky

Vývoj geografie sídel – hlavní směry

3 hlavní směry (proudy):

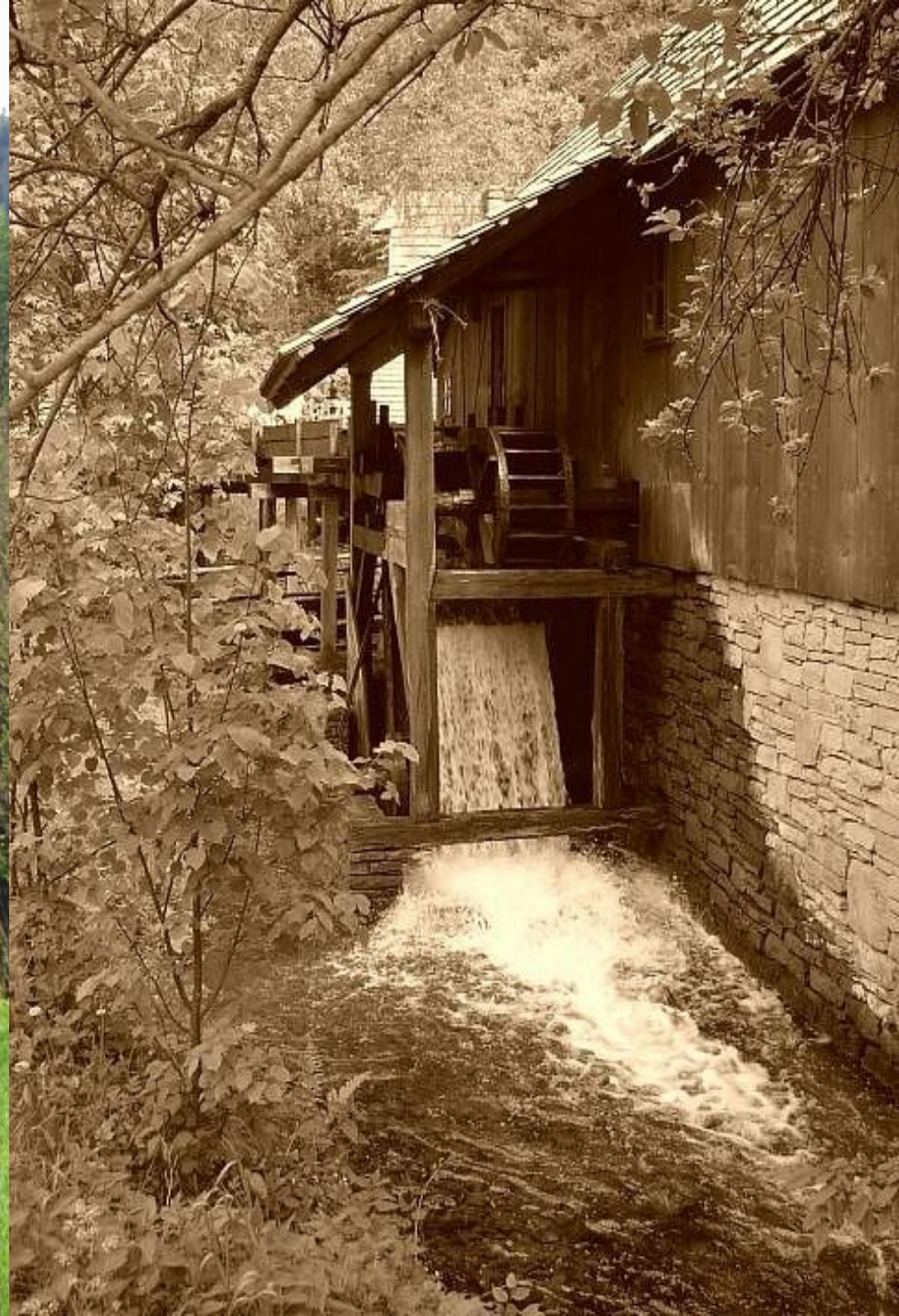
- A) geografie osídlení (settlement geography) – sídelní systémy, sídla - brány jako vnitřně stejnorodá, vztahy mezi sídly.
- B) geografie města (urban geography) – vnitřní struktura měst, morfologické, genetické a sociodemografické znaky, vývoj, problémy měst.
- C) geografie venkova (rural geography) – venkovské osídlení a jeho problémy.
- Relativně autonomní disciplíny GS.

Sídlo

- Sídlo = seskupení sídelních jednotek (domů) včetně hospodářských objektů a dopravních zařízení na určitém vymezeném území; základní jednotka osídlení.
- Prostorově oddělené jednotky navzájem propojené celou řadou významných vazeb ekonomického, legislativního, administrativně správního, sociologického ekologického aj. původu a charakteru.

Samota

- Venkovská samota, na Moravě „laz“.
- Osamocené venkovské lidské obydlí tvořené jediným domem, výjimečně až dvěma nebo třemi obydlenými domky.
- Venkovská sídla jako zámečky, hospodářské dvory a usedlosti, hájovny, myslivny, mlýny, hamry.



Osada „kolonie“

- Prostorově oddělená nebo integrovaná součást obce, která není obvykle samosprávným útvarem.
- Osady vznikaly v souvislosti s řešením sociálních potřeb (např. bývalé nouzové kolonie), hospodářskou činností (hornictví, těžba dřeva) nebo s využitím volného času (chatová osada, zahrádková kolonie).
- V USA označení „hamlet“ – nemusí to být jen samota, ale může to být i městečko s několika tisíci obyvateli (hamlet Ronkonkoma má 20 tisíc obyvatel).

MASARYKOVA



Základní sídelní jednotka

- Základní sídelní jednotkou se rozumí jednotka představující části území obce s jednoznačnými územně technickými a urbanistickými podmínkami nebo spádová území seskupení objektů obytného nebo rekreačního charakteru.
- Je skladebnou součástí sídelní struktury a je určena pro prostorovou identifikaci a sledování sociálně ekonomických a územně technických jevů, přímo vázaných na osídlení, zejména výsledků Sčítání lidu, domů a bytů.

Základní katastrální jednotka

- ***Katastrální území*** je v ČR podle § 27 písm. h) katastrálního zákona č. 344/1992 Sb. „technická jednotka, kterou tvoří místopisně uzavřený a v katastru nemovitostí společně evidovaný soubor nemovitostí“.
- Na podzim roku 2007 je v České republice 13 037 katastrálních území.

Obec

- Nejnižší administrativní sídelní jednotka.
- Má právní subjektivitu a místní orgány správní moci.
- *Pozor! Obec nemusí být základní jednotkou osídlení (může se skládat z několika sídel)!*

Městys

- ❏ Historický typ obce stojící mezi městem a vesnicí.
- ❏ Status městyse nebo městečka uděloval od 13. století panovník, po roce 1918 ministerská rada. Městys musel mít městský charakter a plnit roli spádového městečka pro okolní vesnice.
- ❏ Statut „městys“ přestal být udělován od roku 1949. Novelou zákona o obcích se od roku 2006 tento statut opět navrácí.

Město

- ❑ Sídelní geograficky vymezený útvar, pro který je charakteristický soubor znaků, jež jej odlišuje od vesnice.
- ❑ Jsou to především relativní velikost ve srovnání s vesnicemi:
 - a) vysoká hustota osídlení,
 - b) kompaktnost a koncentrace zástavby,
 - c) typická demografická, sociální a profesní struktura obyvatel (obvykle nepracují v zemědělství, ale naopak v obchodu, průmyslu, službách)
 - d) poskytování správních, vzdělávacích, obchodních a kulturních funkcí pro širší okolí.

Statutární město

- ❑ Město, jehož správa je organizována podle základní městské vyhlášky nebo zemského zákona.
- ❑ Území statutárních měst se může členit na městské obvody nebo městské části s vlastními orgány samosprávy.
- ❑ V ČR je 24 statutárních měst.

Sídlní lokalita

- ❑ Typické spíše pro venkov.
- ❑ Jedná se o jednotlivá sídla od sebe oddělená nezastavěnými plochami.
- ❑ Zahrnuje minimálně třicet trvale bydlících obyvatel nebo deset bytových jednotek.

Urbanistický obvod

- ▣ Typické pro města.
- ▣ Jde o dílčí části měst vymezené podle určitého znaku (historický vývoj, funkční využití...).

Sídla

☒ Základní diferenciacie:

A. Venkovská sídla (sídla venkovského typu)

- Rozptýlená (samoty) – Amerika, Austrálie, horské oblasti, subpolární oblasti
- Skupinová – Evropa, Afrika, Asie, V pobřeží USA

B. Městská sídla (sídla městského typu)



Sídelní síť - osídlení

- Soustava (síť) sídel, komunikací propojujících jednotlivá sídla a ostatní složky osídlení (zemědělská, výrobní, obchodní, rekreační, lázeňská a jiná specializovaná funkční zařízení) realizovaná v území lidskou činností.
- Osídlení se skládá ze dvou základních složek:
 - materiálních (stabilní složka, např. vzhled sídel)
 - sociálních (dynamická složka, např. obyvatelstvo, včetně jeho veškerých aktivit)

Vývoj osídlení

2 faktory urbanizace:

- ❏ ***Dynamický faktor*** ve vývoji osídlení je charakterizován především vývojem počtu obyvatelstva, změnami ve vývoji výrobních silách.
- ❏ ***Statický faktor*** pak především již vytvořenými a dále fungujícími fyzickými fondy, infrastrukturní základnou osídlení.

Faktory vzniku sídel

- ☒ Přírodní podmínky - reliéf, klima, vegetace, geologické podloží atd.
- ☒ Socioekonomické podmínky – doprava, služby, výroba apod.
- ☒ Činitelé obecného charakteru – administrativní a politické uspořádání.

Typy sídel

- ❏ 1. **přechodná** /dočasná/- Mongolové; primitivní- jurta- kočovníci ve stepích; indiáni- kmeny v Amazonii, polopouště; moderní - houseboats, karavany, meteorolog. stanice, polární stanice
- ❏ 2. **trvalá**- osídlení => samota => osada => vesnice => město
 - *rozptýlené* /samoty/- USA, Skand, Austrálie, J Afrika /farmy se zeměd'. využitím/ + Bretaň
 - *skupinové* - původ obyv- Asie, Evropa, SV USA; menší rozloha zeměd'. půdy na 1 usedlost
 - *vesnické osídlení* – rozptýlené - farmy, ranče s obrovskými polnostmi; čas od času centrum s obchodem, poštou školou, benzínkou /do školy děti autobusem/
 - *rozptýlené* - osídlení na Šumavě – bývalé Sudety



Vznik a vývoj sídelního systému

- ❏ Klíčový vliv neolitické a průmyslové revoluce.
- ❏ Prvotní přístřešky: Olduvai (Tanzánie) cca před 1 mil. let, u nás Předmostí, Dol. Věstonice (většinou kočovníci).
- ❏ Typy sídel: efemerní (pomíjivá) → dočasná → sezónní → polostálá → stálá.
- ❏ První sídla městs. typu – oblast stř. východu (Jericho) – cca 8 tis. let př.n.l.
- ❏ U nás keltská oppida (Závist, Staré Hradisko, Stradonice...).
- ❏ Se vznikem centralizovaných starověkých států vznikají velkoměsta a sídelní síť, která přetrvává dodnes.

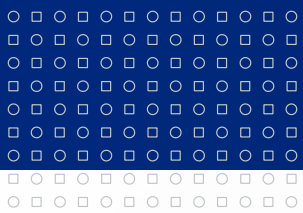


oppidum Staré Hradisko



Vznik a vývoj sídelního systému

- Rysy starověkého města: dominanta paláce vládce, chrámů a paláců dvořanů, plošně velmi rozsáhlá, diferenciací čtvrtí, často i vysoký počet obyvatel (Babylon 500 tis., Řím až 1 mil.).
- Vznik sítě sídel a jejich kontinuita dodnes uvnitř LIMES ROMANUM (příklady: Vindobona, Aquincum, Colonia, Londonium, Parisium, ...).
- Po pádu římské říše úpadek a často téměř zánik.



Vývoj osídlení v ČR



Vývoj osídlení

- ❏ Přírodní podmínky jako hlavní historický faktor osídlení – nejstarší centra ve středních Čechách, na jižní Moravě, v Polabí, Poohří a na Hané.
- ❏ Od 12. století německá kolonizace horských oblastí; později valašská kolonizace v. Moravy.
- ❏ Později vliv dopravní polohy, obchodu nebo politického rozhodnutí na zakládání měst.
- ❏ Pro ČR se stala charakteristická hustá a rovnoměrně rozložená síť různě velkých měst.
- ❏ Industrializace – průmysl hlavním faktorem migrace a populačního růstu měst.

Vývoj osídlení

- ☞ Deformace přirozené sídelní struktury ČR po 2. světové válce:
 1. Vládní politika snažící se o vyrovnávání regionálních rozdílů a současně podpora vybraných regionů (nábor pracovníků do těžkého průmyslu včetně navazující bytové výstavby) vedoucí k:
 - potlačení přirozených migračních proudů (znevýhodněny některé regiony v okolí hlavních rozvojových center a os ČR).
 - Snížení vnější konkurenceschopnosti nevhodně podporovaných regionů (Ostravský region, Severní Čechy + např. Kladno).

Vývoj osídlení

2. Směrování investic do těžkého průmyslu a masové bytové výstavby (sídliště), omezení možností individuální výstavby (druhé bydlení v ČR) – ve srovnání se západním světem potlačení suburbanizace, nižší význam městských center, nižší sociální rozdíly v rámci města.
3. Zásahy do tradičního venkovského života (kolektivizace, vznik velkých zemědělských závodů, potlačení role tradičních osobností, nevhodné urbanistické zásahy).

Vývoj osídlení

4. Středisková soustava osídlení představuje příklad politické snahy ovlivnit podobu systému osídlení. V rámci této soustavy měly být vymezeny hierarchické stupně sídel:
- a) Střediskové obce oblastního významu tvořeny 11 regionálními aglomeracemi a 23 městskými regiony.
 - b) Středisko osídlení obvodního významu (cca 170 sídel).

Vývoj osídlení

5. V případě venkova byly vymezeny kategorie:

- a) Středisko osídlení místního významu (větší sídlo, základní obchodní infrastruktura).
- b) Nestřediskové sídlo trvalého významu (obytná funkce).
- c) Nestředisková sídla ostatní.

Vývoj osídlení

- V rámci střediskové soustavy směřovaly investice primárně do sídel vyšší hierarchické úrovně. Hlavními problémy ovšem byl nedostatek finančních zdrojů pro nejvyšší úroveň soustavy a potlačení rozvoje nejmenších obcí.
- Proto byla tato soustava na počátku 90. let odmítnuta.
- Vytvoření uzavřených geografických celků na úrovni okresů (dojížděka, migrace).

Vývoj osídlení

6. Předválečný odsun českého obyvatelstva ze Sudet a poválečný odsun německého obyvatelstva ovlivnil systém osídlení v pohraničních regionech:

- a) Vylidnění řady menších sídel (např. okresy Cheb, Sokolov, Tachov ztratily 55% původního obyvatelstva).
- b) Socioekonomické dopady (ztráta tradičních vazeb k půdě a majetku; přetrhání sociálních vazeb; rostoucí kriminalita).

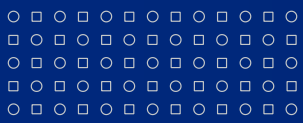
Následné dosídlování nebylo dostatečné a navíc mělo výrazně výběrový charakter (průmyslové regiony, větší sídla).

Základní charakteristika českého osídlení

- ❑ Čechy, severozápadní Morava a Slezsko mají velký počet sídel, zejména hustou síť měst a městeček a rozptýlené venkovské osídlení.
- ❑ Jihovýchodní Morava má relativně menší počet sídel.
- ❑ Osídlení je poměrně rovnoměrné, zejména v rozmístění velkých a středních měst.
- ❑ Hlavní hospodářská centra (Praha, Brno, Ostrava, Plzeň) a krajská města mají vesměs dobrou polohu.
- ❑ Obecně hustá část sídel (i když nevýhodná z hlediska rozdrobenosti) přispívá ke stírání rozdílů ve způsobu života na venkově a ve městě, usnadňuje vzájemné kontakty a rychlé poměšťování zejména v regionech velkých měst.

Základní charakteristika českého osídlení

- ❑ Velikostní struktura sídelní soustavy dokumentuje určitý růst koncentrace, ovlivněný jak přirozenou migrací obyvatelstva do měst, tak administrativními opatřeními při slučování obcí přerušnému po roce 1989 (kdy došlo k opačnému procesu dezintegrace řady sídel do původních samostatných obcí).
- ❑ Rozdrobenost sídelní sítě, nízká průměrná velikost sídel a nemožnost uspokojovat všechny potřeby obyvatel přímo v daném sídle - to všechno jsou důvody soustředování určitých funkcí v určitých typech sídel. Tento proces je podmíněn historicky a ekonomicky a vychází z **kategorizace sídel** podle střediskovosti osídlení.
- ❑ Střediskovost osídlení obecně znamená, že rozeznávám **sídla středisková a nestředisková**.



MASARYKOVA UNIVERZITA

www.muni.cz





Vodňany

Sídelní systém ČR

- ⇒ Hlavní město (1)
- ⇒ Krajská města (14 = počet krajů, včetně Prahy)
- ⇒ Statutární města (24, včetně Prahy)
- ⇒ Okresní města (76 = počet okresů + 15 pražských obvodů)
- ⇒ Obce s rozšířenou působností (205)
- ⇒ Obce s pověřeným obecním úřadem (384)
- ⇒ Obce a vojenské újezdy (6 249)
- ⇒ Základní sídelní jednotky (21 704)

Regiony NUTS

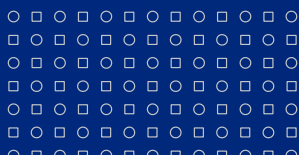
- ❏ ***Nomenklatura územních statistických jednotek***
(Nomenclature des Unites Territoriales Statistique).
- ❏ Územní celky vytvořené pro statistické účely Eurostatu pro porovnání a analýzu ekonomických ukazatelů, statistickému monitorování, přípravě, realizaci a hodnocení regionální politiky členských zemí EU.
- ❏ Zavedena do praxe v roce 1988 - *(v ČR Usnesením vlády České republiky č. 707 ze dne 26. října 1998).*
- ❏ Legislativně Nařízení Evropského parlamentu a Rady č. (ES) 1059/2003.

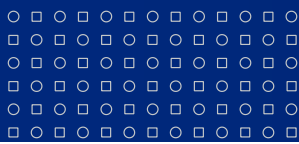
Klasifikace CZ-NUTS

- ❑ Předmětem klasifikace CZ-NUTS je uspořádání administrativních a neadministrativních územních jednotek v České republice do úrovně NUTS 3 podle jednotných pravidel platných v Evropské unii.
- ❑ **Od 1. ledna 2008** je Klasifikace územních statistických jednotek CZ-NUTS aktualizována sdělením ČSÚ č. 201/2007 Sb., v souladu s nařízením Evropského parlamentu a Rady (ES) č. 1059/2003 a nařízením Komise (ES) č. 105/2007, kde jsou promítnuty nové změny územních statistických jednotek členských států EU.
- ❑ Klasifikace CZ-NUTS je určena především pro statistické účely, dále pro potřeby analytické a pro potřeby poskytování údajů ve vztahu k EU, zejména pro úkoly spojené s čerpáním prostředků ze strukturálních fondů EU.

Regiony pro regionální (kohezní) politiku EU – regiony NUTS

Úroveň	Název	Počet jednotek v ČR
NUTS I	Stát	1
NUTS II	Regiony soudržnosti	8
NUTS III	Kraje	14
LAU I (NUTS IV)	Okresy	76 + 15 pražských obvodů
LAU II (NUTS V)	Obce	6 249





Oblasti (NUTS 2) a kraje (NUTS 3) České republiky



Regiony LAU

- Systém LAU (Local Administrative Units – místní správní jednotka).
- Do r. 2007 součást klasifikace NUTS (v ČR NUTS 4, 5).
- Určen zejména pro potřeby statistiky regionů.
- Chybí legislativní opora!

2 základní úrovně:

➤ **LAU 1** (dřívější NUTS 4) – 76 + 15

➤ **LAU 2** (obce - NUTS 5) - 6 249

Regiony LAU

	A	B	C	D	E	F	G	H	I	J
	NUTS 3 CODE 2006	NUTS 3 LABEL 2006	LAU 1 LABEL	LAU 1 CODE	LAU 2 LABEL	LAU 2 CODE	NUTS 1 CODE	NUTS 1 LABEL	NUTS 2 CODE	NUTS 2 LABEL
4777	CZ064	Jihomoravský kraj	Brno-venkov	CZ0623	Nové Bránice	583511	CZO	Česká republika	CZ06	Jihovýchod
4778	CZ064	Jihomoravský kraj	Brno-venkov	CZ0623	Odrovice	583529	CZO	Česká republika	CZ06	Jihovýchod
4779	CZ064	Jihomoravský kraj	Brno-venkov	CZ0623	Ochoz u Brna	583537	CZO	Česká republika	CZ06	Jihovýchod
4780	CZ064	Jihomoravský kraj	Brno-venkov	CZ0623	Omice	583545	CZO	Česká republika	CZ06	Jihovýchod
4781	CZ064	Jihomoravský kraj	Brno-venkov	CZ0623	Opatovice	583553	CZO	Česká republika	CZ06	Jihovýchod
4782	CZ064	Jihomoravský kraj	Brno-venkov	CZ0623	Ořechov	583561	CZO	Česká republika	CZ06	Jihovýchod
4783	CZ064	Jihomoravský kraj	Brno-venkov	CZ0623	Oslavany	583588	CZO	Česká republika	CZ06	Jihovýchod
4784	CZ064	Jihomoravský kraj	Brno-venkov	CZ0623	Ostopovice	583596	CZO	Česká republika	CZ06	Jihovýchod
4785	CZ064	Jihomoravský kraj	Brno-venkov	CZ0623	Ostrovačice	583600	CZO	Česká republika	CZ06	Jihovýchod
4786	CZ064	Jihomoravský kraj	Brno-venkov	CZ0623	Podolí	583634	CZO	Česká republika	CZ06	Jihovýchod
4787	CZ064	Jihomoravský kraj	Brno-venkov	CZ0623	Popovice	583651	CZO	Česká republika	CZ06	Jihovýchod
4788	CZ064	Jihomoravský kraj	Brno-venkov	CZ0623	Popůvky	583669	CZO	Česká republika	CZ06	Jihovýchod
4789	CZ064	Jihomoravský kraj	Brno-venkov	CZ0623	Požořice	583677	CZO	Česká republika	CZ06	Jihovýchod
4790	CZ064	Jihomoravský kraj	Brno-venkov	CZ0623	Prace	583685	CZO	Česká republika	CZ06	Jihovýchod
4791	CZ064	Jihomoravský kraj	Brno-venkov	CZ0623	Pravlov	583693	CZO	Česká republika	CZ06	Jihovýchod
4792	CZ064	Jihomoravský kraj	Brno-venkov	CZ0623	Prštice	583707	CZO	Česká republika	CZ06	Jihovýchod
4793	CZ064	Jihomoravský kraj	Brno-venkov	CZ0623	Příbram na Moravě	583715	CZO	Česká republika	CZ06	Jihovýchod
4794	CZ064	Jihomoravský kraj	Brno-venkov	CZ0623	Příbyslavice	583723	CZO	Česká republika	CZ06	Jihovýchod
4795	CZ064	Jihomoravský kraj	Brno-venkov	CZ0623	Přísnovice	583731	CZO	Česká republika	CZ06	Jihovýchod
4796	CZ064	Jihomoravský kraj	Brno-venkov	CZ0623	Radostice	583740	CZO	Česká republika	CZ06	Jihovýchod
4797	CZ064	Jihomoravský kraj	Brno-venkov	CZ0623	Rajhrad	583758	CZO	Česká republika	CZ06	Jihovýchod
4798	CZ064	Jihomoravský kraj	Brno-venkov	CZ0623	Rajhradice	583766	CZO	Česká republika	CZ06	Jihovýchod
4799	CZ064	Jihomoravský kraj	Brno-venkov	CZ0623	Rebešovice	583774	CZO	Česká republika	CZ06	Jihovýchod
4800	CZ064	Jihomoravský kraj	Brno-venkov	CZ0623	Rosice	583782	CZO	Česká republika	CZ06	Jihovýchod
4801	CZ064	Jihomoravský kraj	Brno-venkov	CZ0623	Rozdrojovice	583791	CZO	Česká republika	CZ06	Jihovýchod
4802	CZ064	Jihomoravský kraj	Brno-venkov	CZ0623	Rudka	583804	CZO	Česká republika	CZ06	Jihovýchod
4803	CZ064	Jihomoravský kraj	Brno-venkov	CZ0623	Řícmanice	583821	CZO	Česká republika	CZ06	Jihovýchod
4804	CZ064	Jihomoravský kraj	Brno-venkov	CZ0623	Říčany	583839	CZO	Česká republika	CZ06	Jihovýchod

Správní obvody obcí s rozšířenou působností



Vývoj počtu obcí na území ČR

Rok	Počet obcí
1930	11 768
1950	11 459
1961	8 726
1970	7 515
1980	4 778
1990	4 158
1991	5 768
2000	6 244
2009	6 249

Velikostní skladba venkovských sídel a městysů ČR

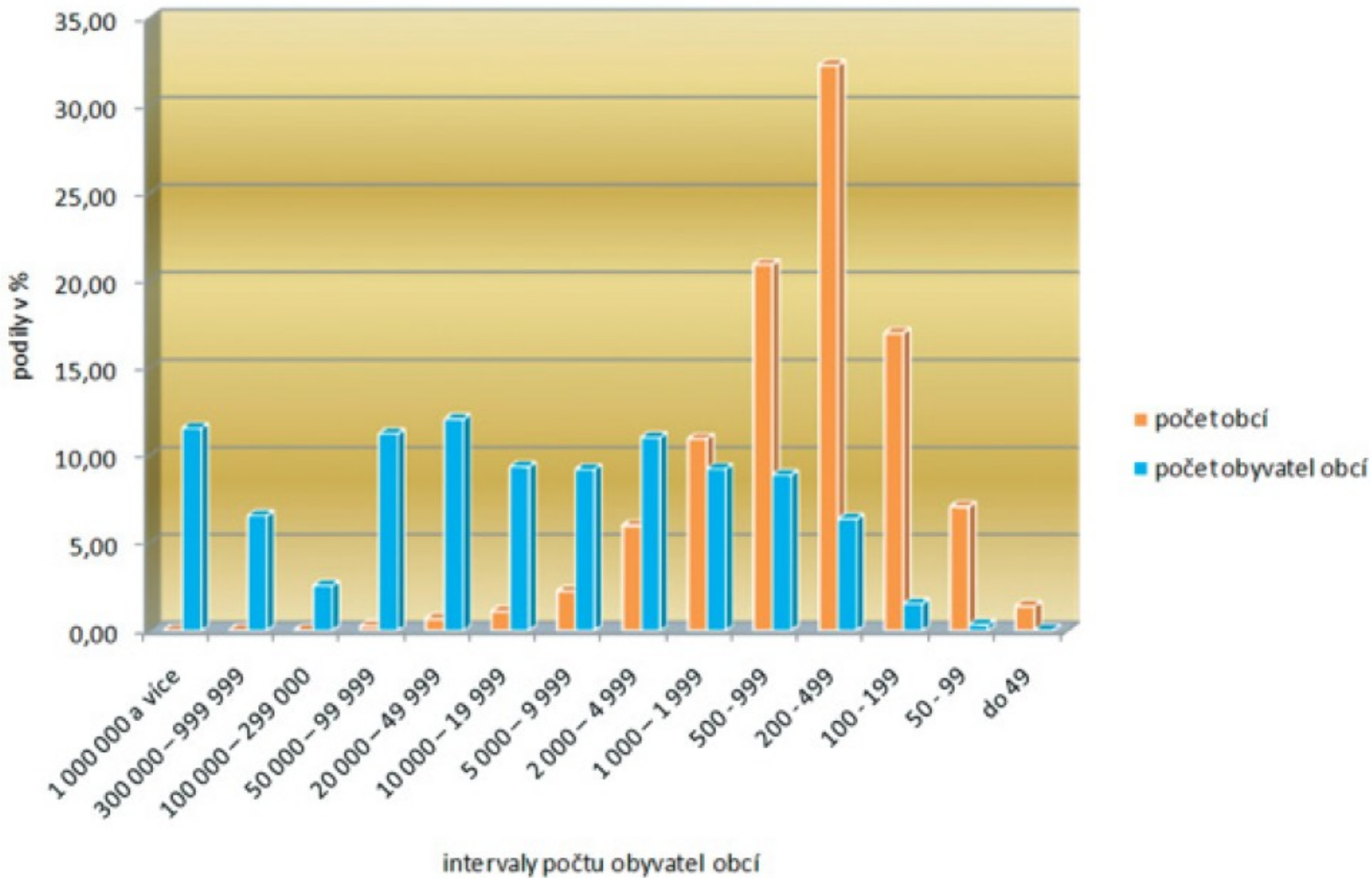
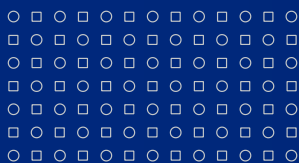
Rozpětí počtu obyvatel	počet obcí		počet obyvatel obcí	
	abs.	podíl v %	abs.	podíl v %
4 000 a více	11	0,2	50 208	1,6
2 000 – 3 999	156	2,7	400 100	13,1
1 000 – 1 999	618	10,9	844 585	27,7
500 - 999	1 297	22,8	906 582	29,7
200 - 499	2 019	35,5	655 667	21,5
100 - 199	1 061	18,6	157 158	5,2
50 - 99	441	7,8	33 714	1,1
do 49	87	1,5	3 423	0,1
Česká republika celkem	5 690	100	3 051 437	100

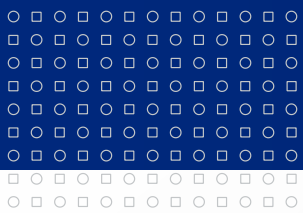
Zdroj: ČSÚ, Malý lexikon obcí ČR 2007, <http://www.czso.cz/csu/2007edicniplan.nsf/p/1302-07>

Velikostní skladba měst ČR

rozpětí počtu obyvatel	počet měst		počet obyvatel měst	
	abs.	podíl v %	abs.	podíl v %
1 000 000 a více	1	0,2	1 188 126	16,4
300 000 – 999 999	2	0,4	675 778	9,3
100 000 – 299 000	2	0,4	263 560	3,6
50 000 – 99 999	16	2,9	1 156 650	16
20 000 – 49 999	42	7,5	1 242 789	17,2
10 000 – 19 999	69	12,3	962 930	13,3
5 000 – 9 999	138	24,7	936 863	12,9
2 000 – 4 999	210	37,6	695 326	9,6
1 999 a méně	79	14,1	113 730	1,6
Česká republika celkem	559	100	7 235 752	100

Zdroj: ČSÚ, Malý lexikon obcí ČR 2007, <http://www.czso.cz/csu/2007edicniplan.nsf/p/1302-07>





Pro dnešek vše!

