



MASARYKOVA UNIVERZITA

# Geografie sídel

## *Geografie venkova*

# Co je v Česku vesnice?

## ❖ **Velikost**

- ❑ do 2000 (sociologové)
- ❑ Do 5000 (sociální geografové)
- ❑ Město má více než 10 000 obyvatel (TERPLAN)

## ❖ **Infrastruktura (vybavenost)**

- ❑ Technická (sítě)
  - ❑ Občanská (služby)
  - ❑ Hospodářská (průmysl, zemědělství, služby, pracovní příležitosti)
  - ❑ Bydlení
- ❖ **Co nemá statut města** (splňuje kriteria dané předpisem /především infrastruktura/, aby obec mohla obsluhovat region s 5,000 – 10,000 obyvateli).

# Kvalitativní vymezení venkova

- Nízká hustota obyvatelstva.
- Nízká hustota zástavby (často prostorově separovaná – půdorys vesnice (kruhová kolem návsi, rozptýlená v horách, podél silnice).
- Agro-leso-pastevecké užití prostoru.
- Příslušnost k malým komunitám (to vysvětluje venkovské jednání).
- Reprezentace prostřednictvím rurální kultury.

# Vesnice

- Sídelní útvar střední velikosti
- Zemědělská nebo lesnická funkce
- Stabilní půdorys
  
- V Čechách – malé vesnice (do 1000 obyvatel)
  
- Na Jižní Moravě – velké vesnice (přes 5000 obyvatel)
  
- Dva základní typy (podle půdorysu): **řadové** a **návesní**
- Další typy – dvorcová, rozptýlená, hromadná.



# Vymezení vesnice

- ❑ **Urbanisticky** – Sídlo, které je tvořeno typickou nízkopodlažní zástavbou s převážně rodinnými domy, s málo vyvinutou uliční sítí, dominantním prostorem návsi a vysokým podílem zeleně.
- ❑ **Architektonicky** – Sídlo s převažující nízkopodlažní zástavbou v rodinných domech postrádající přízemí určené pro obchodní činnost či služby. Venkovský dům je tvořen i rozsáhlejším zázemím sloužícím dříve pro hospodářskou činnost (zemědělská prvovýroba), dnes obvykle pro zajištění chodu domu.
- ❑ **Sociálně** – Sídlo, kde jsou mezi jednotlivými obyvateli úzké sociální kontakty, existuje zde dlouhodobá přirozená sociální kontrola a spoluúčast.

# Vymezení vesnice

- ❑ ***Ekonomicky*** – Sídlo, kde převažuje zemědělství a primární výroba potravin, případně sídlo, kde významná část obyvatelstva vyjíždí do zaměstnání mimo sídlo.
- ❑ ***Historicky*** – Sídlo, které v minulosti nezískalo městská práva.
- ❑ ***Administrativně*** – Sídlo, které stát neurčil jako městečko, městys nebo město.
- ❑ ***Statisticky*** – Sídlo, které má počet obyvatel pod stanovenou hranicí (v Česku se většinou používá hranice 2 000 obyvatel).

# Charakteristika českého venkova

Asi 13.500 sídel:

- 6249 obcí (nejnižší administrativní jednotky) – stav v r. 2009)

*Základní formy sídel:*

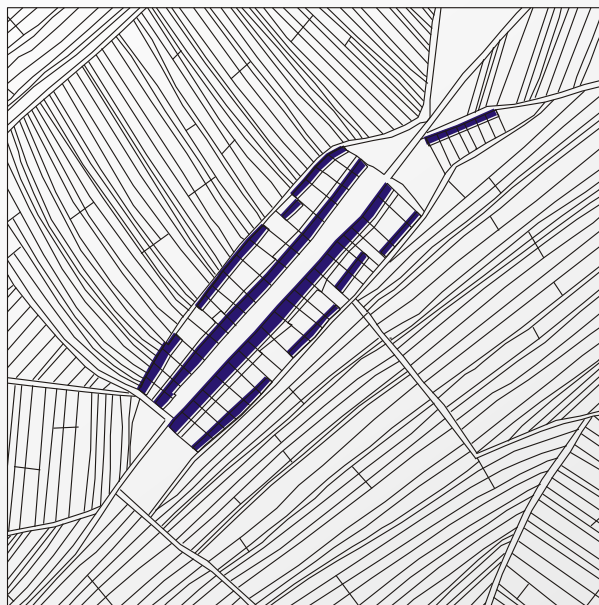
- 527 měst
- 390 městysů
- 5 332 vesnic



lesní návesí ves



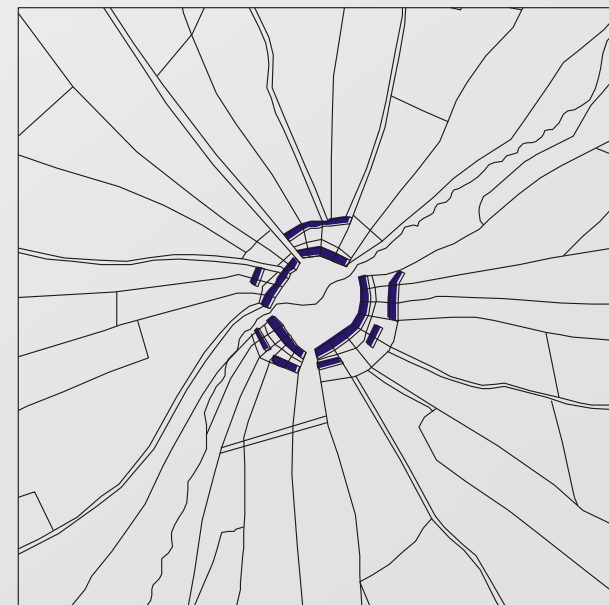
řadová ves



trávní pužina  
silniční ves



dělková pužina  
návesí ves



záhnanicová pužina  
návesí ves

**Půdorysné typy  
vesnic v ČR**

# Řadové vesnice

- Sídelní jednotky tvoří souvislou řadu podél ulice, silnice, potoka či řeky.
- Ulicovka
- Silnicovka – stavební rozvolnění
- (Potoční vesnice)
- (Poříční vesnice)

# Návesní vesnice

- ☞ Sídelní jednotky seskupené kolem návsi.
- ☞ **Náves** = prostor na němž se soustřeďuje hospodářský a společenský život vesnice, statky semknuty k sobě.
- ☞ 1 – 2 vstupy do vesnice

# Typy osídlení – jejich lokalizace v ČR

- Návesní vsi a návesní silnicovky – většina území Čech, Vysočina
- Lesní návesní vsi – západ Vysočiny, západní Čechy
- Silniční vsi a ulicovky – jižní Morava, Haná
- Řadové vsi (lesní lánové vsi)– sudetská oblast
- Valašské řadové vsi – Beskydy
- Hromadné vsi – rozptýleně v Čechách
- Osamělé dvorce, paseky, kopanice – Krkonoše, Moravské Kopanice



# Plužina a její členění

- ❖ **Plužina** – rozdělení polností v rámci katastru.
- ❖ **Selská plužina** – nezahrnuje občiny a vrchnostenské pozemky.
- ❖ **Polnosti** – složeny z parcel, zakresleny na katastrálních plánech.
- ❖ Dva základní typy parcel – **bloky** a **lány**.
- ❖ Bloky – strany bloků jsou zhruba stejně dlouhé.
- ❖ Lány – protáhlý tvar, dvě strany jsou výrazně delší než zbylé dvě.





# Rozložení parcel

- ☒ Vlastník může mít parcely rozloženy:
  - rozptýleně (jedna daleko od druhé)
  - soustředěně (u sebe) - má pouze jednu obhospodařovanou parcelu.



# Členění plužin

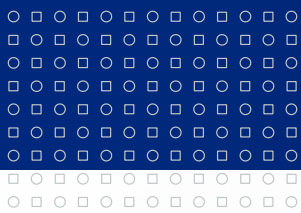
- **Plužina úseková** – nepravidelné úseky polí nestejně velikosti i tvaru
- **Plužina délková** – úzké polní pásy značné délky
- **Plužina trat'ová** – velmi podobné délkové, užší
- **Plužina záhumenicová** – u středověkých kolonizačních vsí
- **Moderní zcelená plužina**

# Prvotní blokový systém

- ⇒ Velký počet nepravidelných bloků malé velikosti.
- ⇒ Vznik při odlesňování půdy.
- ⇒ Bloky rozptýlené po celém katastru.
- ⇒ Dělením na základě dědičného práva se bloky dělily, takže nakonec nabyly podoby až velmi úzkých pásů.

# Lánový systém

- Vznikl ve středověku, plánovitou organizovanou kolonizací.
- Velmi dlouhý lán (až několik km) za každou usedlostí.
- Na různých lánech půda rozdílných kvalit (na rozdíl od bloků).
- Pozdějším dělením neustálé zužování.



# Příklady typů vesnic podle půdorysu a zároveň typů plužin

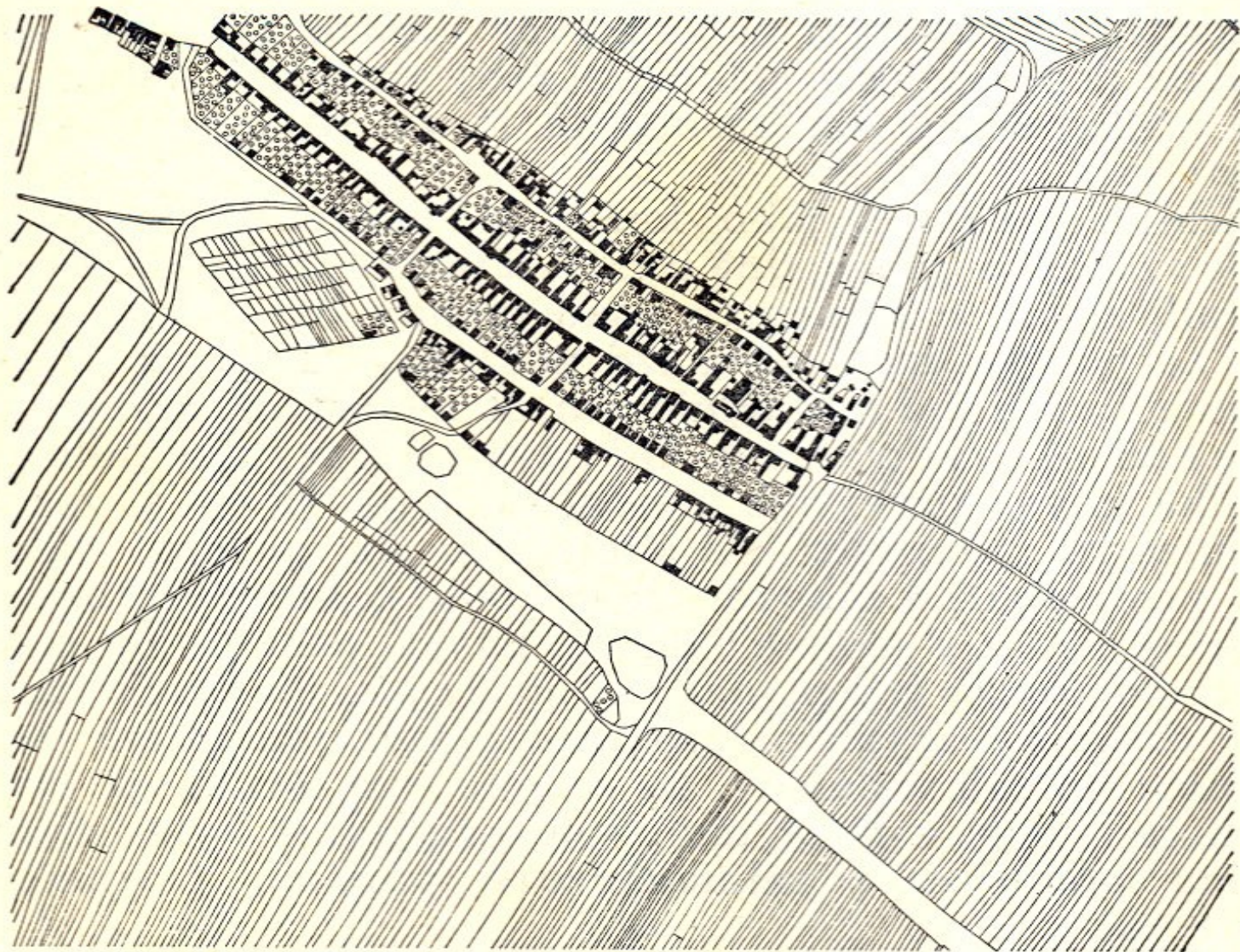




## Půdorysy vesnic: řadová

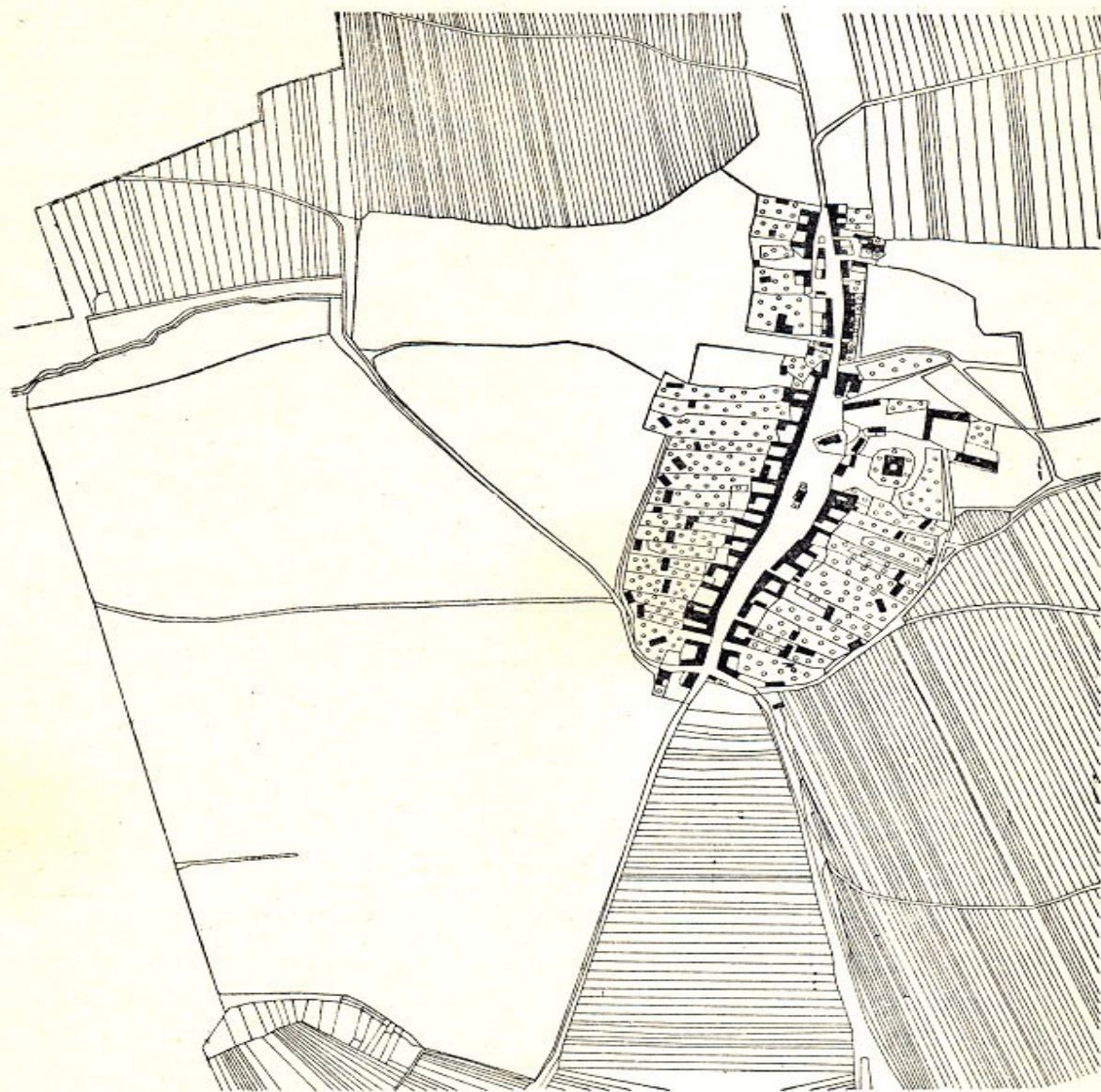






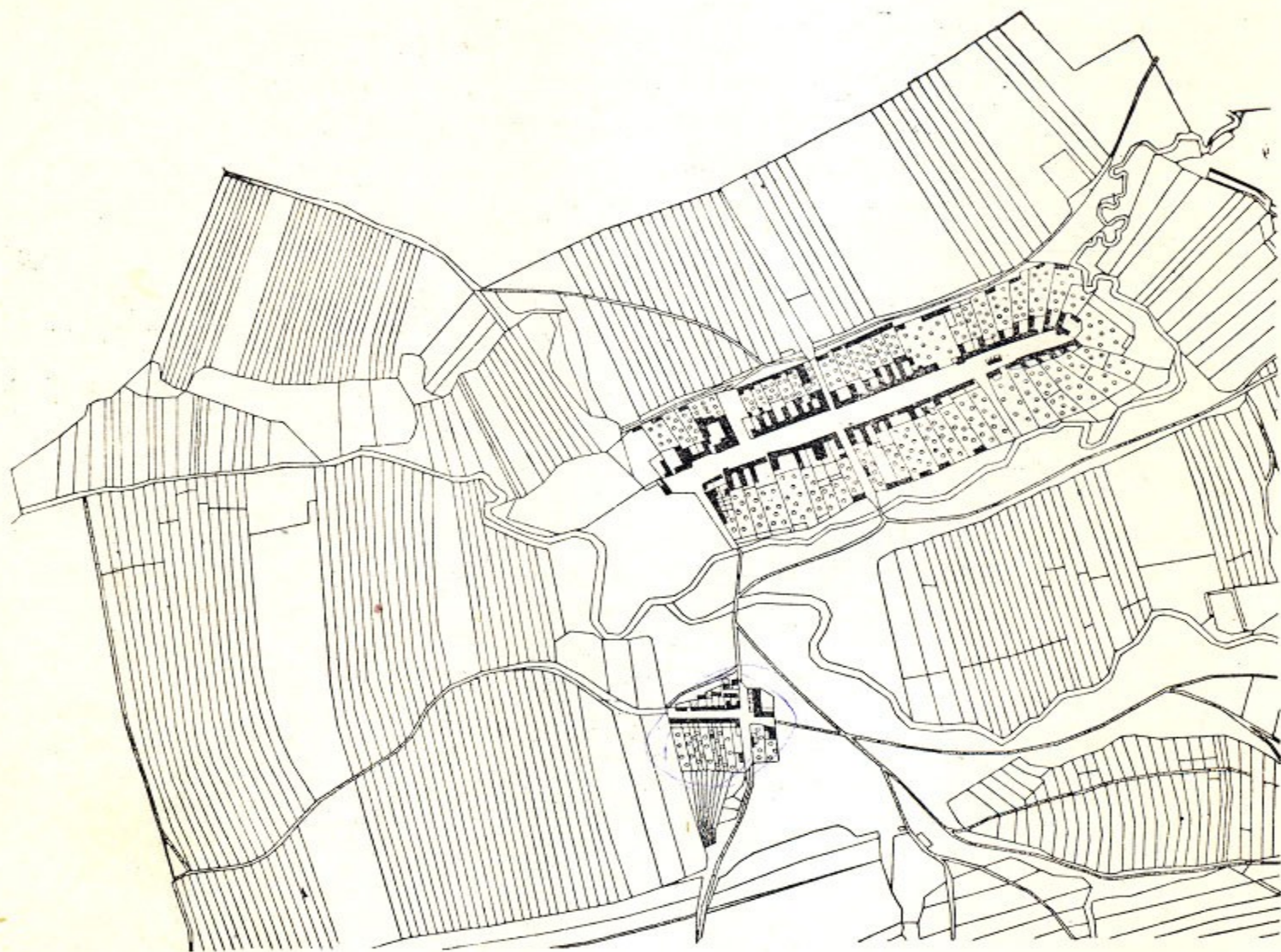
1. POPICE (s. o. Hustopeče): půdorys silniční, plužina traťová jednosměrně parcelovaná. Sv. od osady na návrší vinice, na jejichž úpatí je patrna řada lisoven a sklepů. Staré sídelní území. Ves se poprvé připomíná r. 1297.





2. KUROVICE: půdorys návěsní silnicovka, plužina traťová a dvorové úseky.  
Staré sídelní území. První zpráva k r. 1276.





3. HRUSKY (s. o. Slavkov u Brna): půdorys ulicovka, plužina traťová, v okolí  
místní trati ráz dělených úseků. Jižně od vlastní osady domkářská kolonisace.  
Staré sídelní území. První zmínka k r. 1317.

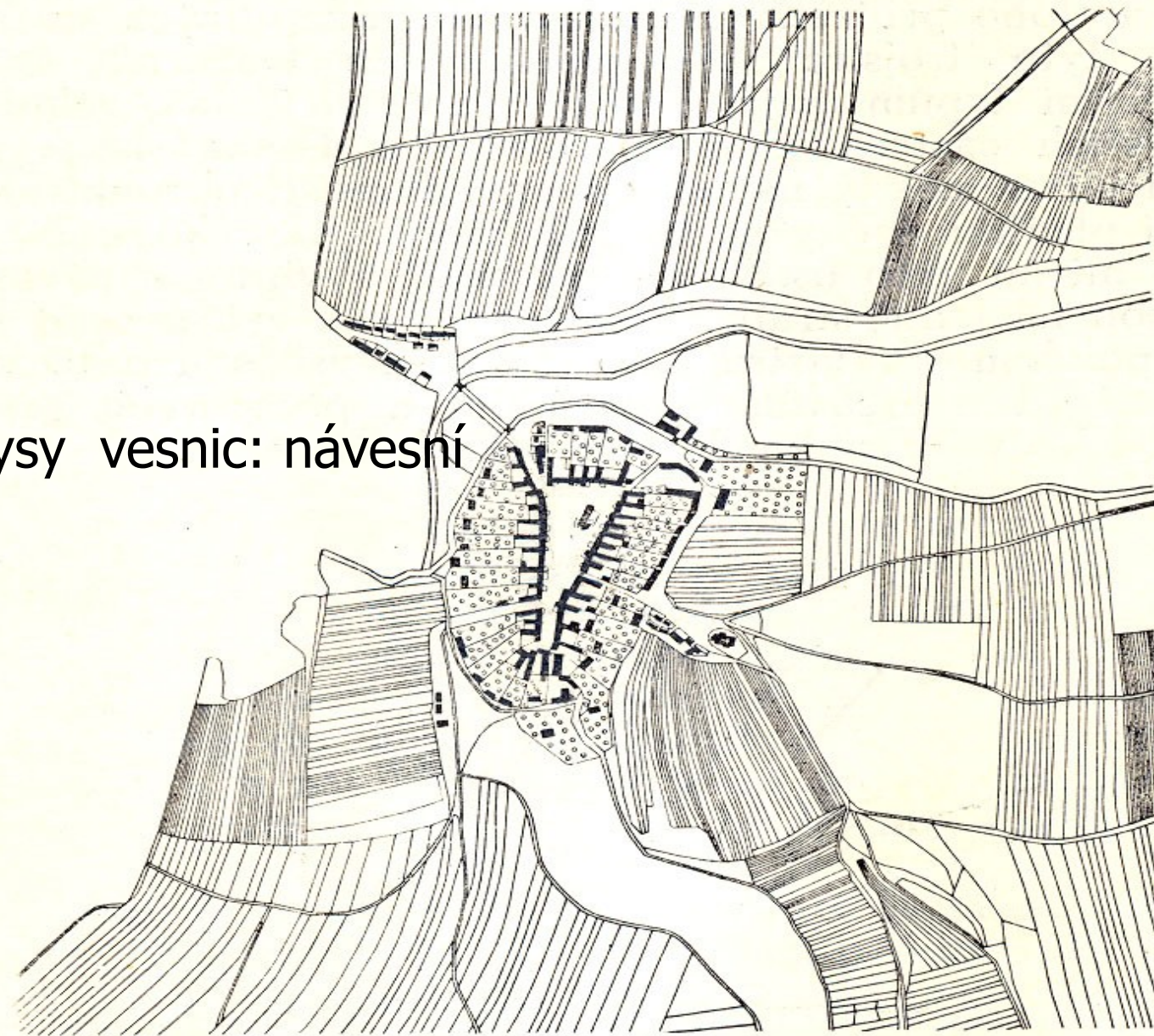




**4. BOHUSLAVICE (s. o. Val. Klobouky):** půdorys řádkový, plužina nepravá traťová, u osady též dělené úseky, na jižní část osady se upínají úzké záhumenice. Na západě osady kolonie domků hromadného půdorysu. Mladé sídelní území, prv. zmínka k r. 1365.



Půdorysy vesnic: návěsní



5. KŘIŽANOVICE (s o. Slavkov u Brna): půdorys návěsní, plužina traťová,  
u osady též ráz úseků. Staré sídelní území. Prv. zpr. k r. 1131.

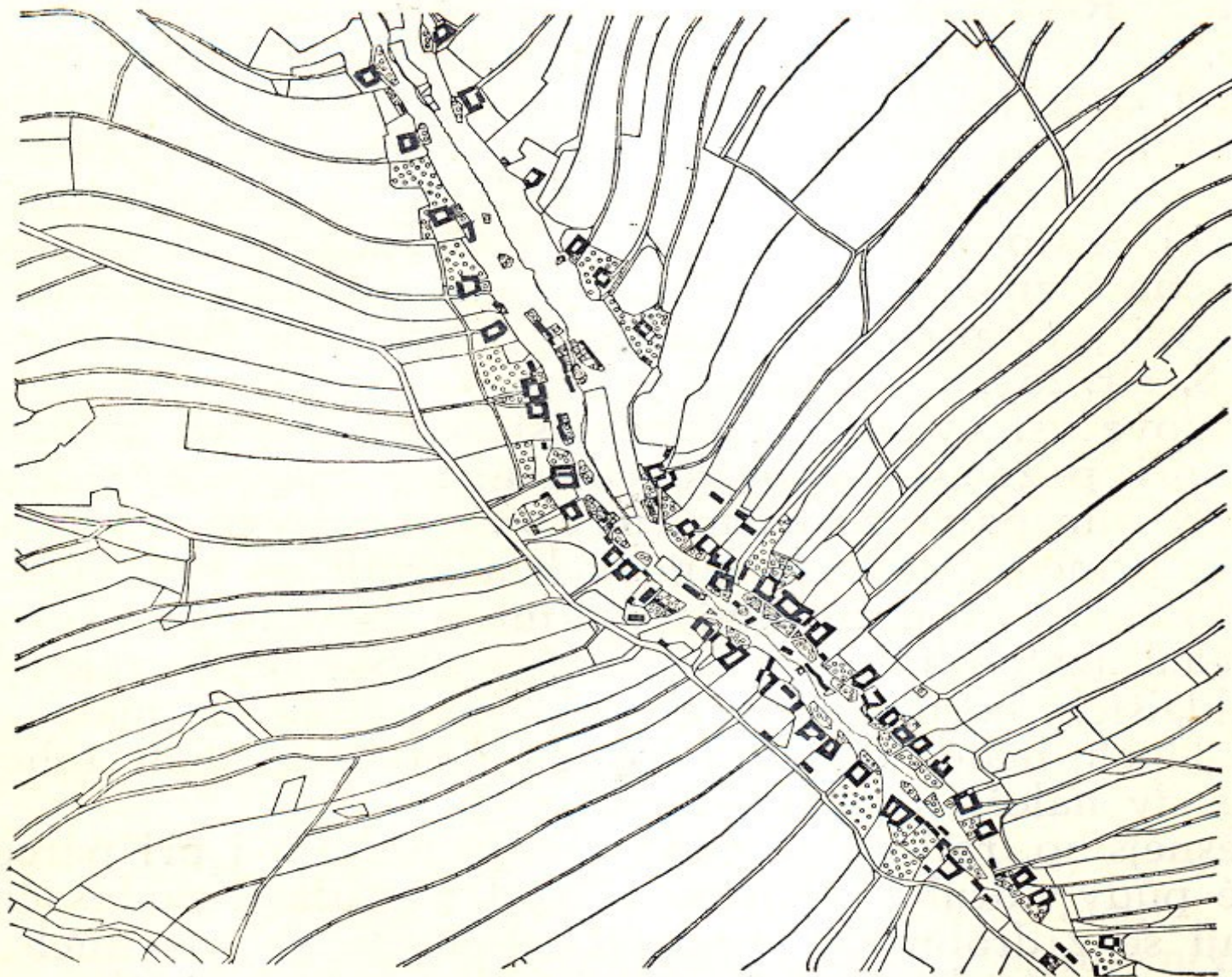


## Půdorysy vesnic: návesní silniční ves

**ves s okrouhlou návší a  
radiálním uspořádáním  
parcel**

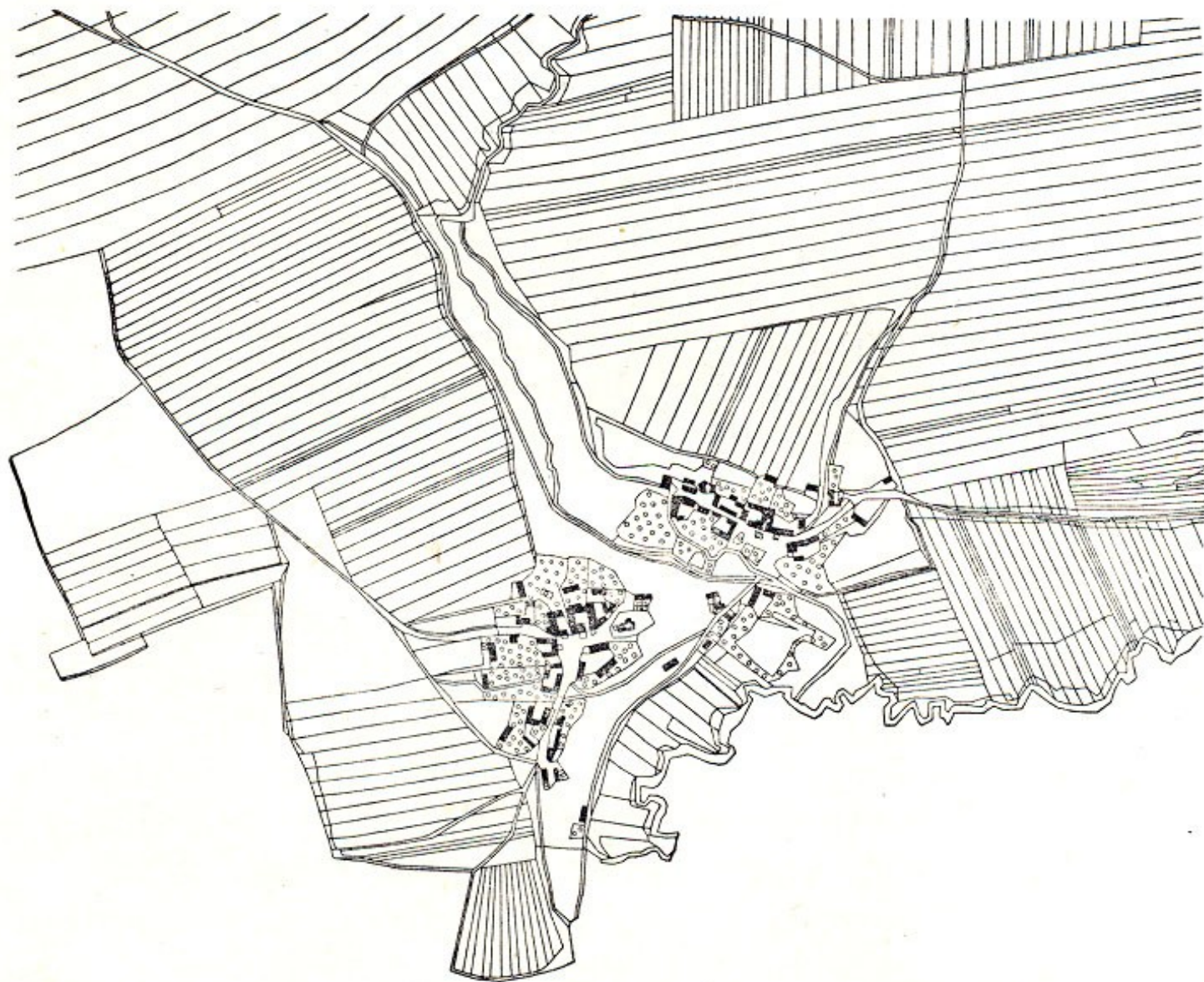






7. LIPOVEC : půdorys krátký řadový, horní (jihových.) část osady s těsnějším uspořádáním statků, dolní (severozáp.) část s volnějším uspořádáním. Plužina klínové záhumence. Mladé sídelní území. Prv. zpr. k r. 1361.





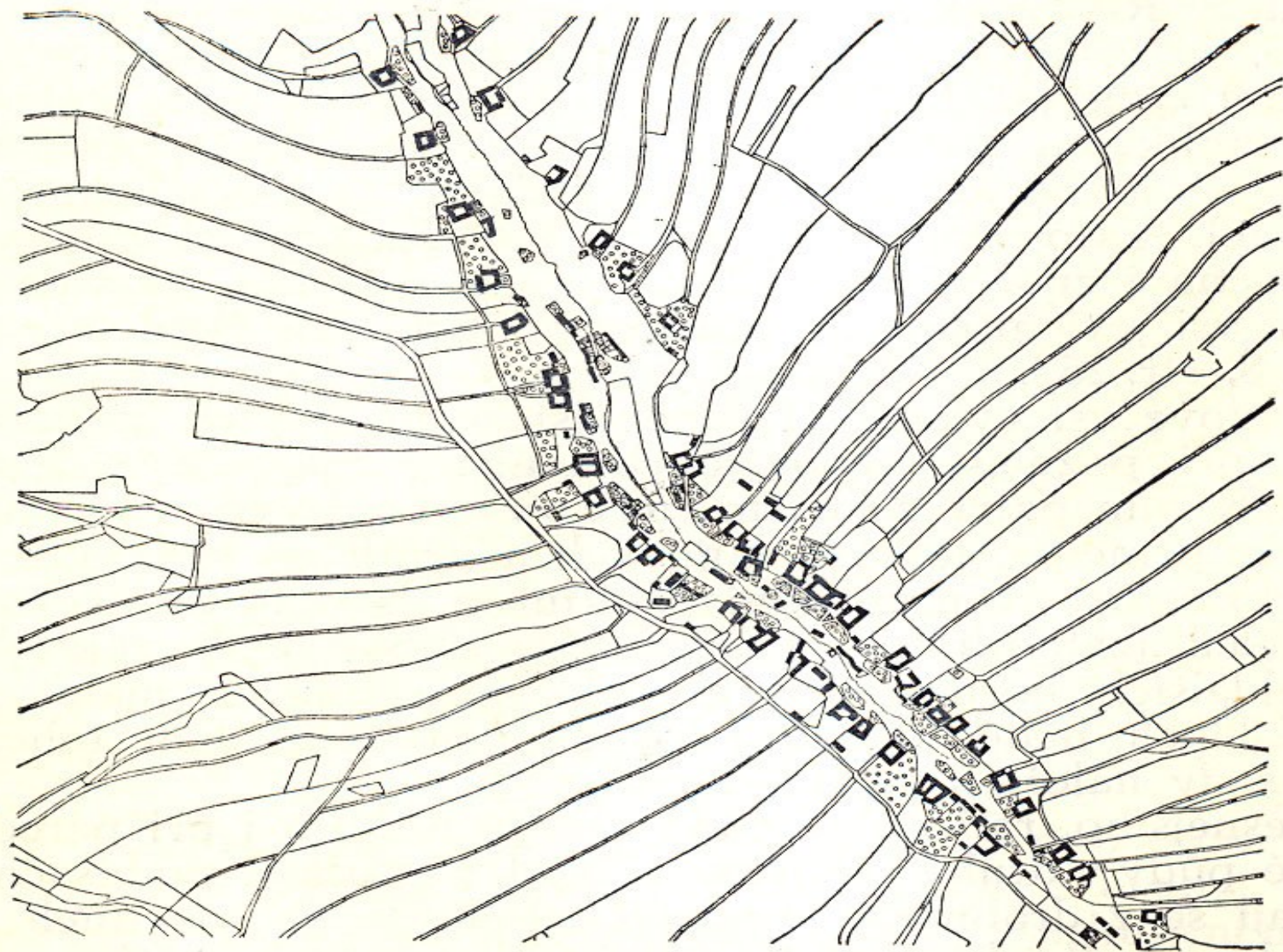
9. PENČICE: půdorys hromadný (vliv terénu), plužina nepravá traťová, v okolí osady dělené úseky. Staré sídelní území. První zpr. k r. 1131.





10. TROJANOVICE: půdorys dvorcová ves, plůžina scelené úseky. Mladé sídelní území, příklad valašských pasek, vzniklých postupně přibližně v letech 1550 — 1750.





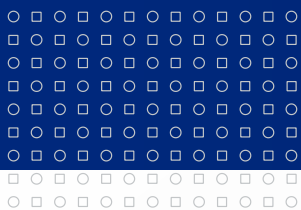
7. LIPOVEC: půdorys krátký řadový, horní (jihových.) část osady s těsnějším uspořádáním statků, dolní (severozáp.) část s volnějším uspořádáním. Plužina klínové záhumenice. Mladé sídelní území. Prv. zpr. k r. 1361.



Plužina původně  
úseková, později  
rozdělená na  
tratě







# ***Socio-ekonomické a socio-demografické charakteristiky méně příznivých venkovských oblastí***



- ***Nízká hustota obyvatelstva*** (tj. nižší než 1/2 průměru ČR=65,5 obyv./km<sup>2</sup> v roce 1997; 64,6 obyv./km<sup>2</sup> k 1.1. 2003) = **sociodemografický.**
- ***Vysoká úroveň nezaměstnanosti*** (tj. vyšší míra nezaměstnanosti než průměr zemí EU=11,3 v roce 1997; 8,0% v roce 2003) = **socioekonomický.**
- ***Nízký HDP*** (tj. HDP/ob. nižší než 75% HDP/ob. V ČR v daném roce) = **socioekonomický.**

- ***Nízký příjem (důchod) ze v zemědělství*** (tj. průměrný příjem pracujících v zemědělství nižší než 80% průměrného příjmu v zemědělství za ČR v daném roce) = **socioekonomický.**
  
- ***Nepříznivá věková struktura*** (tj. a) poměr věkových skupin 15-19 : 60-64, který přesahuje 110% průměru ČR; b) poměr věkových skupin 5-14 : 55-64 let, který nedosahuje 119% průměru ČR) = **sociodemografický.**
  
- ***Negativní populační vývoj*** (tj. takový, kdy meziroční úbytek obyvatelstva přesahuje 0,5% při sledování desetiletého vývoje) = **sociodemografický.**

## Jednoduchý model rozčlenění prostoru ve vztahu k venkovu (stupeň rurality)

- Rozlišuje venkovské a městské obce na základě hustoty obyvatel (v obcích nebo regionech).
- Rozlišuje městské a venkovské oblasti a obce.
- Klasifikace je založena na hustotě populace v obcích a v regionech.
- Snadnější aplikace pro mezinárodní srovnání a strukturální intervence - pro politiku rozvoje venkova - Programy směřující k obnově venkova.

# Určení venkovských oblastí

- **Krok 1:** metodologie OECD modifikovaná k EU: na úrovni NUTS 5 identifikuje venkovské obce jako ty obce, jejichž hustota obyvatelstva je pod 100 obyvatel na km<sup>2</sup>.
- **Krok 2:** první úroveň klasifikace: venkovské území je území s více než 37.5% obyvatelstva daného území žijícího ve venkovských obcích (tj. obcích s méně než 100 obyvateli na km<sup>2</sup>).

# Definice venkovských oblastí (stupeň rurality podle metodiky EU)

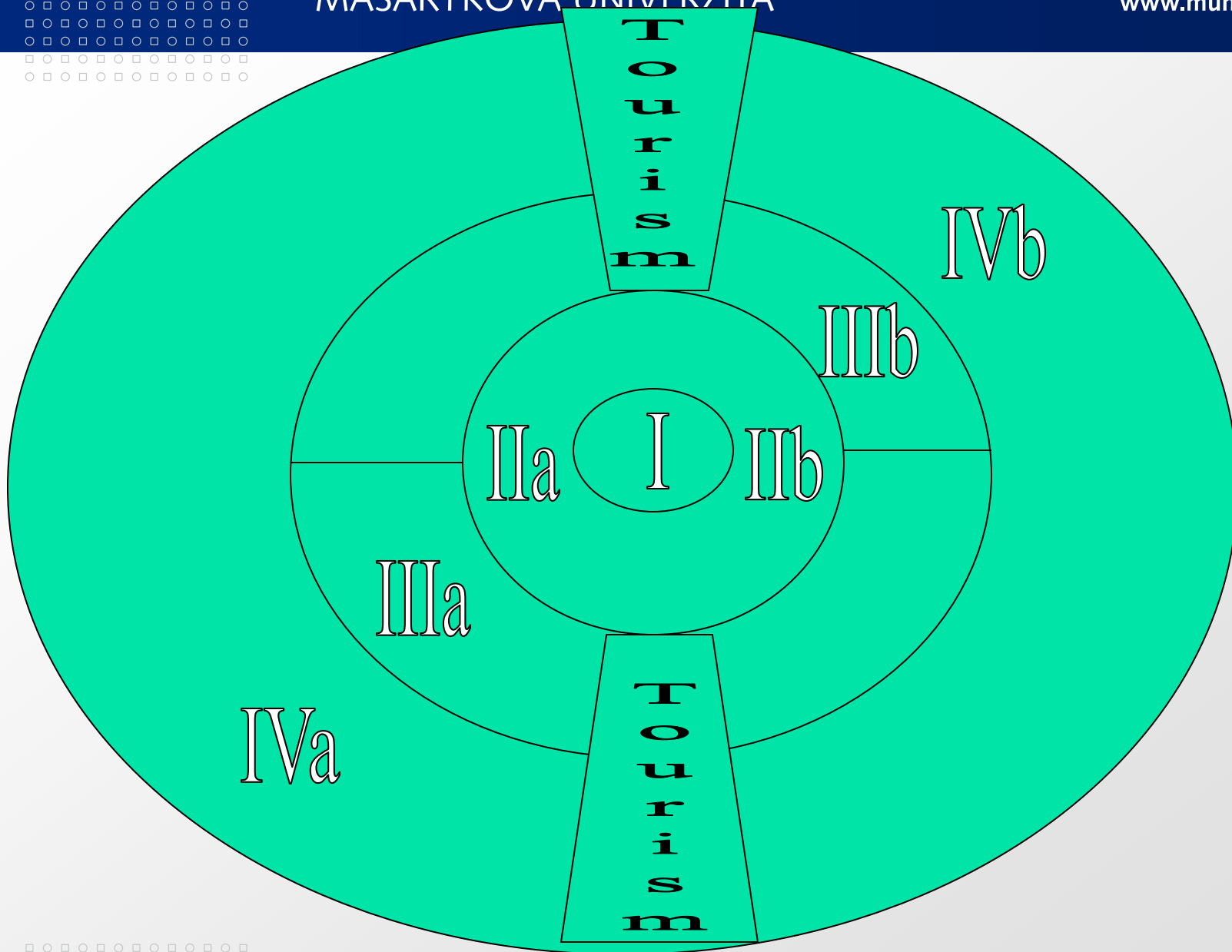
- ❏ Krok 3 – druhá úroveň klasifikace: stupeň rurality v daném území:
  - ***Převážně venkovské regiony*** (více než 50% populace žije ve venkovských obcích).
  - ***Z podstatné části venkovské regiony***: 15%-50% populace žije ve venkovských obcích.
  - ***Převážně městské regiony***: méně než 15% populace žije ve venkovských obcích.



# Obecný model zónování

- Kruhový model, kde kritériem zónování je vzdálenost od centra symbolizujícího administrativní centrum, ekonomická závislost/nezávislost na městském jádru (měřeno například strukturou ekonomických aktivit, dojížděním/nedojížděním za prací, službami, lokální výkonností atd, časovými kontakty) a předpoklady rozvoje (měřeno existujícími potenciály a schopnostmi jejich využití).
- Obtížně aplikovatelné k celému území národního státu nebo EU, protože je velice komplikované. Proto se používá při zónování mikroregionů.





# Popis zón

## ➤ ZÓNA I

-- městské jádro – symbol v obrázku: **I**

## ➤ ZÓNA II

-- předměstí (správní připojení v jádru; výjimka velká města) – symbol v obrázku: **IIa**

-- příměstí (správní oddělenost, ale není vůbec ekonomicky samostatné a oddělené od jádra symbol v obrázku: **IIb**

# Popis zón

## ➤ ZÓNA III

-- území pod tlakem města; hospodářsky závislé na městě (nemá vlastní ekonomické aktivity – viz dále model závislosti); řada problémů; může se rozvíjet pouze s výraznou pomocí (tzv. rezervní oblast) – symbol v obrázku: **IIIa**

-- produktivní území (relativní ekonomická nezávislost na jádru) dobré šance pro rozvoj anebo se již rozvíjí – symbol v obrázku : **IIIb**

# Popis zón

- ZÓNA IV
- -- marginální pustnoucí zóna (často odsouzena k dalšímu úpadku – symbol v obrázku: **IVa**)
- -- marginální regenerující se území (podobně jako území pod tlakem města se jedná o tzv. rezervní oblast – může se rozvíjet pouze s výraznou pomocí – symbol v obrázku: **IVb**)

# Integrované venkovské oblasti

- Rostoucí počet obyvatel.
- Zaměstnání je založeno na sekundárním a terciárním sektoru, avšak zemědělství stále představuje klíčový způsob užití prostoru (půdy).
- Některé stojí tváří v tvář potenciálním hrozbám v oblasti životního prostředí, sociálního a kulturního dědictví.
- Některé (blízko velkých měst) riskují, že se stanou pouhými obytnými oblastmi velkých měst (bez vlastního ekonomického aktivit), jiné se rozvíjejí vlastními silami.

# Středně integrované venkovské oblasti

- Relativně vzdálené od městských center
- Různé promíchání primárních a sekundárních sektorů
- V mnoha zemích EU před rozšířením se v nich nacházely velké zemědělské podniky a velké výměry půdy

# Odlehlé (vzdálené) venkovské oblasti

- Nejnižší hustota obyvatel.
- Často nejnižší příjmy.
- Převážně starší populace, která silně závisí na zemědělství.
- Obecně zde existují nejméně odpovídající základní služby.
- Topografické charakteristiky (hory) nebo vzdálenost od hlavních dopravních sítí často působí jako izolující faktory.



# Typologie českého venkova





# Kvalitativní x kvantitativní hodnocení

- Pro sledování venkovského prostoru existuje dostatek kvantitativních dat a to jak v dlouhodobých řadách sledování (Sčítání) tak i kratší řady a specializované databáze pro socioekonomické ukazatele.
- Zcela chybí hodnocení kvalitativních faktorů rozvoje (subjektivní role v regionálním rozvoji).

# Možnosti typologie

Typologie na základě **dlouhodobých vývojových ukazatelů:**

- ***vývoj počtu obyvatelstva***
- ***vývoj počtu domů***
- ***postavení sídla v sídelní soustavě***

Výhoda : dlouhodobě sledované jevy

Nevýhoda: omezený počet ukazatelů

Cíl typologie – co chceme typologií dokázat ???

# Možnosti typologie

Typologie na základě změn v **kratším sledovaném období:**

- *možnost využití velkého počtu sociálně ekonomických ukazatelů,*
- *srovnání mezi roky obtížné díky změnám metodiky*
- *sledování po roce 1990*

Výhody: větší škála ukazatelů

Nevýhody: krátkodobé sledování

# Typologie venkova 1999

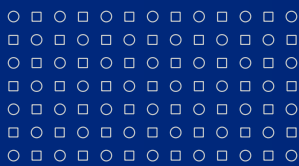
1. **Sudety** - dominantní německé osídlením severozápadní i jihozápadní hranice. pouze pohraniční okresy (20 okresů).
2. **Zemědělské oblasti** - úrodné zemědělské oblasti Čech a Moravy dlouhodobá stabilita vývoje počtu obyvatelstva (17 okresů).
3. **Nerozvojové oblasti** - středo-jihočeské pomezí, prostor Českomoravské vrchoviny a částečně i Slezsko (21 okresů).
4. **Periferní oblasti** (Litoměřice a Louny Plzeň - sever Znojmo) - 4 okresy.
5. **Středočeské okresy** - pouze okresy středních Čech v kontaktu s Prahou (4 okresy).
6. **Okresy suburbánní a moravského pomezí** - okresy v těsném zázemí Prahy a Brna, okresy Horňácka a Dolňácka na hranicích Moravy a Slovenska (6 okresů).

# Suburbánní zóny

Městské struktury ve venkovském prostoru (bydlení, výroba a obchod).

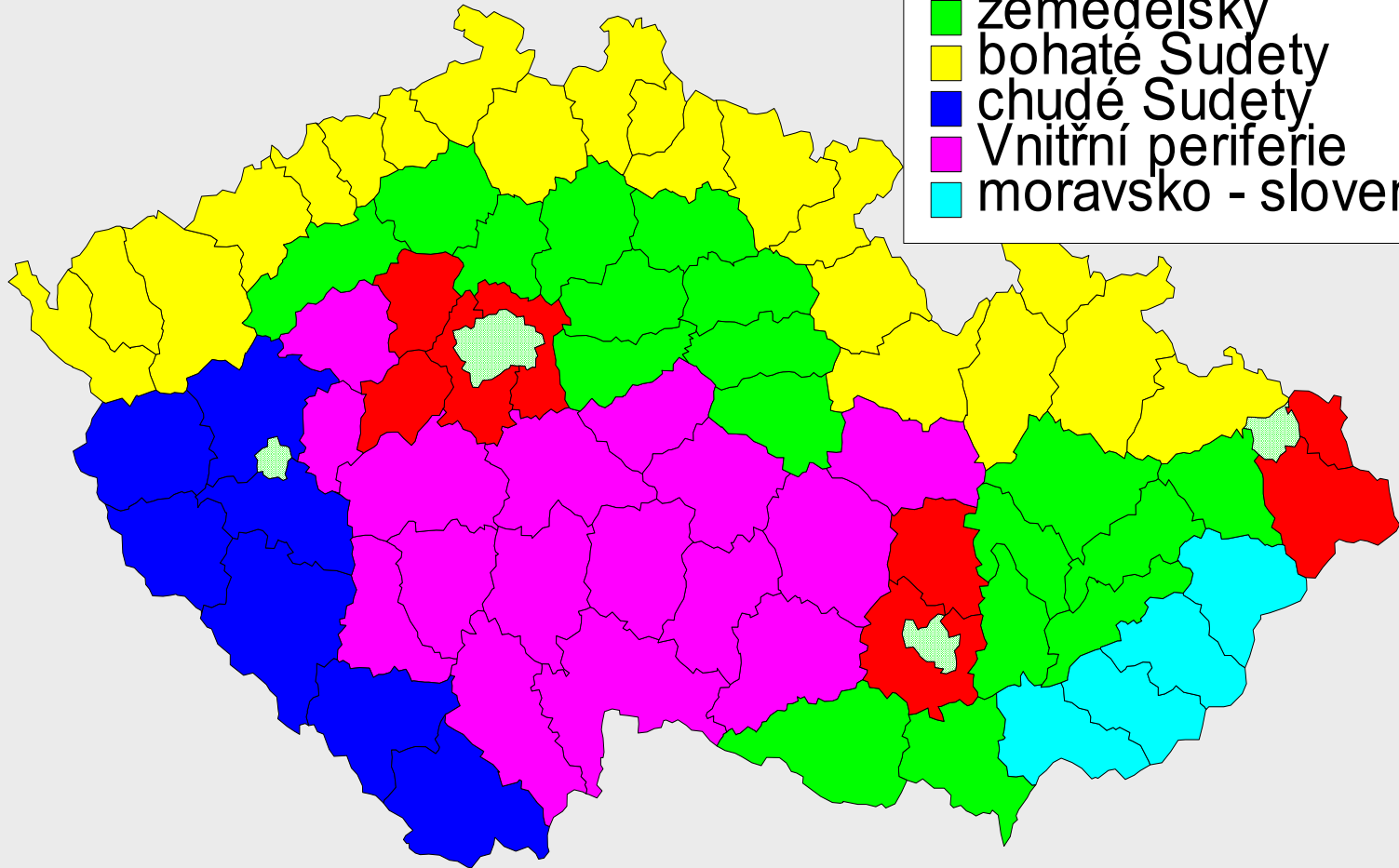
- Bydlení - v městském domě, městské trávení volného času, městské stavební vzory, podnikatelské baroko, konflikt staré a nové výstavby a sociálních struktur.
- Výroba a obchod - budování megastorů a nových výrobních hal.





# Okresy

- subúrbánní (8)
- zemědělský (18)
- bohaté Sudety (20)
- chudé Sudety (7)
- Vnitřní periferie (16)
- moravsko - slovenské (4)



# Typy venkovských oblastí v ČR na základě kombinovaných charakteristik

- ❏ R. Perlín: komplexní analýza založená na studiu historického vývoje sociálně ekonomických charakteristik, urbanistické struktury, přírodního reliéfu, významných sociálních proměn atd. Vzhledem k obtížné kvantifikaci kritérií je zvolena metoda hodnocení dominantního vlivu většiny kritérií. Typologie nerespektuje hranice okresů a je tak **blízko obecnému modelu „zónování“** (prostor i čas včetně vzdálenosti od sídel a ekonomické síly a rozvojových potenciálů) - jeho aplikace na ČR.

- ***Venkov v bohatých zemědělských oblastech*** (zachovalá venkovská struktura, dominantní vliv zemědělství nyní i do budoucna jako intenzivní hospodaření, dobrá infrastruktura, blízkost velkých měst, náboženství).
- ***Bohaté Sudety*** (brzy urbanizováno a rychle industrializováno /textil, sklo/, do II. světové války zde dominovalo rozptýlené venkovské osídlení, po válce odsun Němců s relativně úspěšným dosídlením).

- ❏ ***Chudé Sudety*** (nebylo nebo pozdě urbanizováno, do II. světové války zde dominovalo rozptýlené venkovské osídlení, po válce odsun Němců a spuštění „železné opony“ - přerušení přirozených přeshraničních kontaktů, nedosídleno, protože se nejednalo o prioritní oblast zájmu: „první bojiště s NATO“ - málo investic, ale cenné životní prostředí; ztráta sociální soudržnosti a komunit)

- ***Vnitřní periferie*** (tradiční česká venkovská oblast ve středních a vyšších polohách, mnoho malých sídel, odlehlost od rozhodujících center, v minulosti zdroj pracovních sil pro centra průmyslu; dojíždění za prací - problém dopravy).
- ***Příměstská zóna*** (nespojité oblasti kolem velkých měst typické suburbanizací a rurbanizací /venkovské osídlení a vztahy a struktury jsou vytěsňovány městem/) - satelitní městečka (nemají charakter vesnice), venkov zde ztrácí své funkce (nákupní mega-střediska).

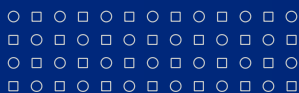


- ❏ ***Moravsko-slovenské pomezí*** (do 1992 - střed ČSFR /procházejí všechna spojení/ - dobrý rozvoj, po r. 1992 a orientací dopravy na Rakousko a Německo se stávají periferií; velké změny ekonomické, pomalé v sociálním jednání; důležité budou vztahy se Slovenskem v budoucnu)

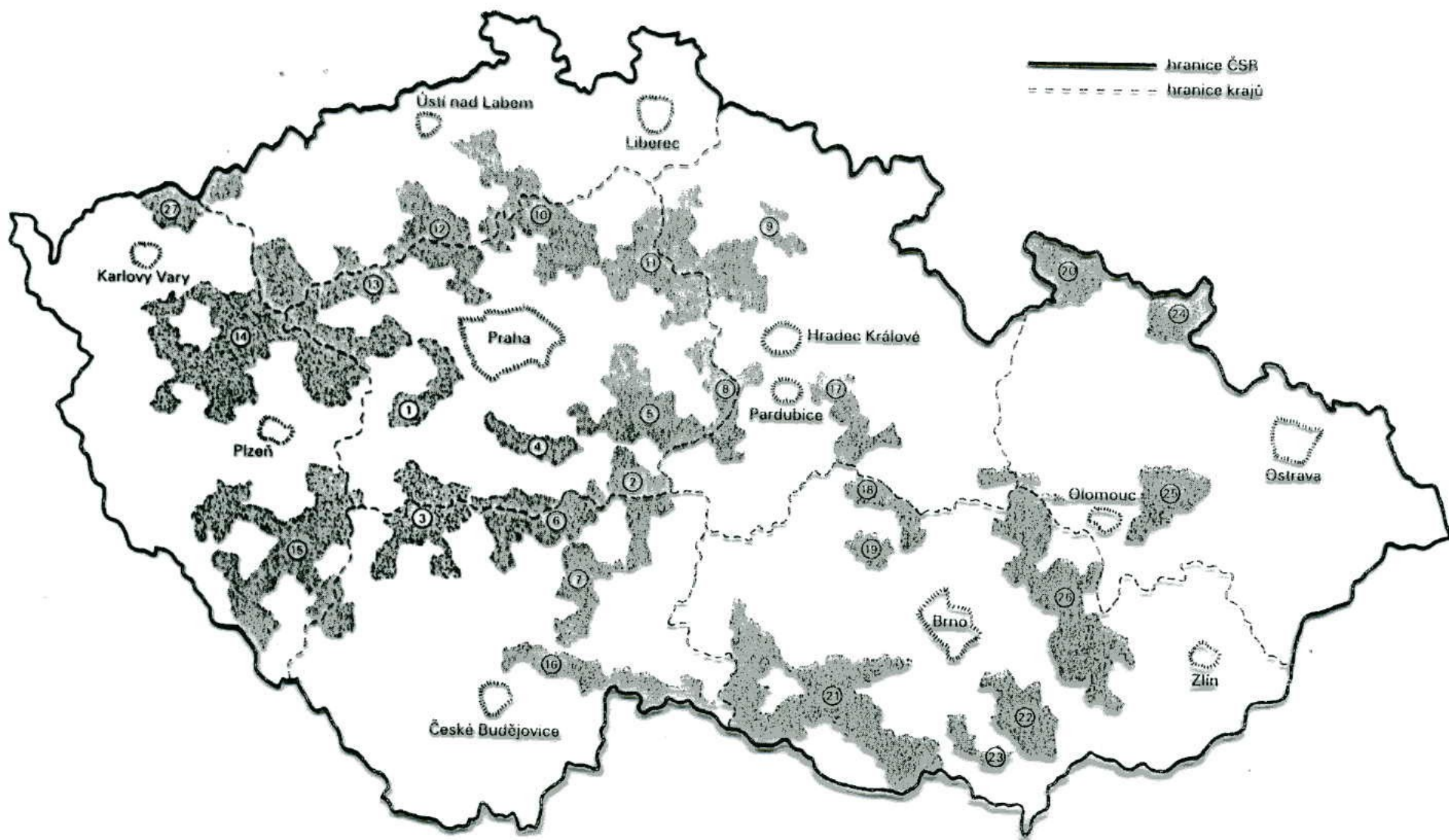
# Regionalizace

- ❏ ***Venkov v bohatých zemědělských oblastech*** (Polabí /od H Králové až po Litoměřice/, dolní Poohří /včetně Loun/, Moravské úvaly, jihovýchodní část Moravy /od Olomouce po Znojmo a Hodonín).
- ❏ ***Bohaté Sudety*** (pás podél severozápadní /odlišnost - uhlí Cheb až pánevní oblasti/, severní /Liberecko/ a severovýchodní hranice /Orlické hory a Jesenicko/ ČR).
- ❏ ***Chudé Sudety*** (pás osídlení podél jhozápadní a jižní hranice ČR /Tachov, Český les, Plzeňsko, Šumava, Českokrumlovsko/).

- ❏ ***Vnitřní periferie*** (pás podél západních, jižních a východních hranic Středočeského kraje, zasahuje do prostoru Českomoravské vrchoviny /Rakovnicko, Příbramsko, Písecko, Tábořsko, Pelhřimovsko až oblasti na vrchovině/).
- ❏ ***Příměstská (subrubánní) zóna*** (především kolem Prahy a dalších velkých měst /Praha východ a Praha - západ, Beroun, Brno - venkov, Blansko; zázemí Ostravské aglomerace, Plzně, Olomouce, Č.Budějovic).
- ❏ ***Moravsko-slovenské pomezí*** (od Hodonína po Vsetín).



### Vnitřní periferie České republiky v roce 1980





# Možnosti rozvoje českého venkova

- Program obnovy venkova.
- Krajské granty a dotace.
- Regionální operační programy.
- Společná zemědělská politika EU.
- Národní granty Ministerstva zemědělství.

# Informační zdroje

- Ministerstvo pro místní rozvoj
- Ministerstvo zemědělství
- Ústav územního rozvoje
- Sociologie venkova, ČZU, 2002