



Ochrana přírody a krajiny

České republiky

Organizační pokyny

- úterý 12.12. ve 13 h - přednáška na hvězdárně –
multimediální pořad Vzácná Země –
(hvězdárna Mikuláše Koperníka, Kraví hora,
konečná tram č. 4, 180 míst, 30 Kč)
- úterý 19.12 přednáška doc. Rychnovský
(ochrana přírody).
- *****
- Středa 13.12. přednáška doc. Rychnovský
(ochrana přírody).
- Středa 20.12. ve 13 h - hvězdárna

Obecná ochrana přírody

- *Krajina a její ráz*
- *Stav přírody a krajiny a vývojové trendy*
- *Ochrana krajinného rázu*
- *Významné krajinné prvky*
- *Územní systémy ekologické stability*
- *Programy tvorby a ochrany krajiny*
- *Lesy a dřeviny rostoucí mimo les*
- *Půda a její ochrana*
- *Likvidace odpadu*
- *Problémy životního prostředí*
- *Mezinárodní srovnání*

Krajina

- ...krajina je část zemského povrchu s charakteristickým reliéfem, tvořená souborem funkčně propojených ekosystémů a civilizačními prvky.
(Zákon Č. 114/1992 SB.)
- „Krajina představuje souvislé území, vnímané člověkem, jehož vzhled je určován činností a vzájemnou interakcí přírodních a antropogenních činitelů.“
(ÚMLUVA O EVROPSKÉ KRAJINĚ, 2000)

Ráz krajiny

- „...**ráz každé krajiny** je dán na jedné straně charakterem přírodního prostředí, tj. především reliéfu, hornin, podnebí a jim odpovídající potenciální vegetace, na druhé straně je dán také tisíciletou činností lidské společnosti...“
(CULEK, 1998),



- **Krajina je obrazem lidí, kteří ji obývají.**
- Krajina je živou soustavou.
- Existují různé krajiny, ale že rozdíly mezi nimi spíš cítíme, než abychom je uměli pojmenovat.

Hodnoty krajiny

(ochrana krajinného rázu

- přírodní hodnota
- kulturně-historická hodnota
- krajinářsko-estetická hodnota



- Krajina – hrad Kost – 500 let součást krajiny
- Reliéf – charakteristický prvek, stavební kámen

- Niva – louka, pole
- Lesy – částečně vykáceny
- lidská sídla – dominanta krajiny

Stav přírody a krajiny a vývojové trendy

Ve střední Evropě kulturní krajina dlouhodobě se vyvíjející pod intenzivním tlakem zásahů člověka.

Vzniklo tak zde několik unikátních krajinných typů - řada jedinečných ekosystémů.

Postupná intenzifikace zemědělské a průmyslové výroby významné ohrožení nebo zánik těchto ekosystémů.

Krajina v ČR :

- snížená retenční schopnost krajiny
- snížená biodiverzita zemědělských ekosystémů
- nízká biodiverzita monokulturních lesů
- staré ekologické zátěže

video

- proměna rázu zemědělské krajiny České republiky v minulém století

[ZDE](#)

Ochrana vybraných území v krajině



- ochrana prioritní:
 - velkoplošná zvláště chráněná území a přírodní parky
- ochrana vybraných prvků v krajině:
 - území s dynamicky se měnící tváří krajiny + urbanizovaných prostorech

území České republiky

- „ÚSES – zelená kostra krajiny“



Územní systémy ekologické stability



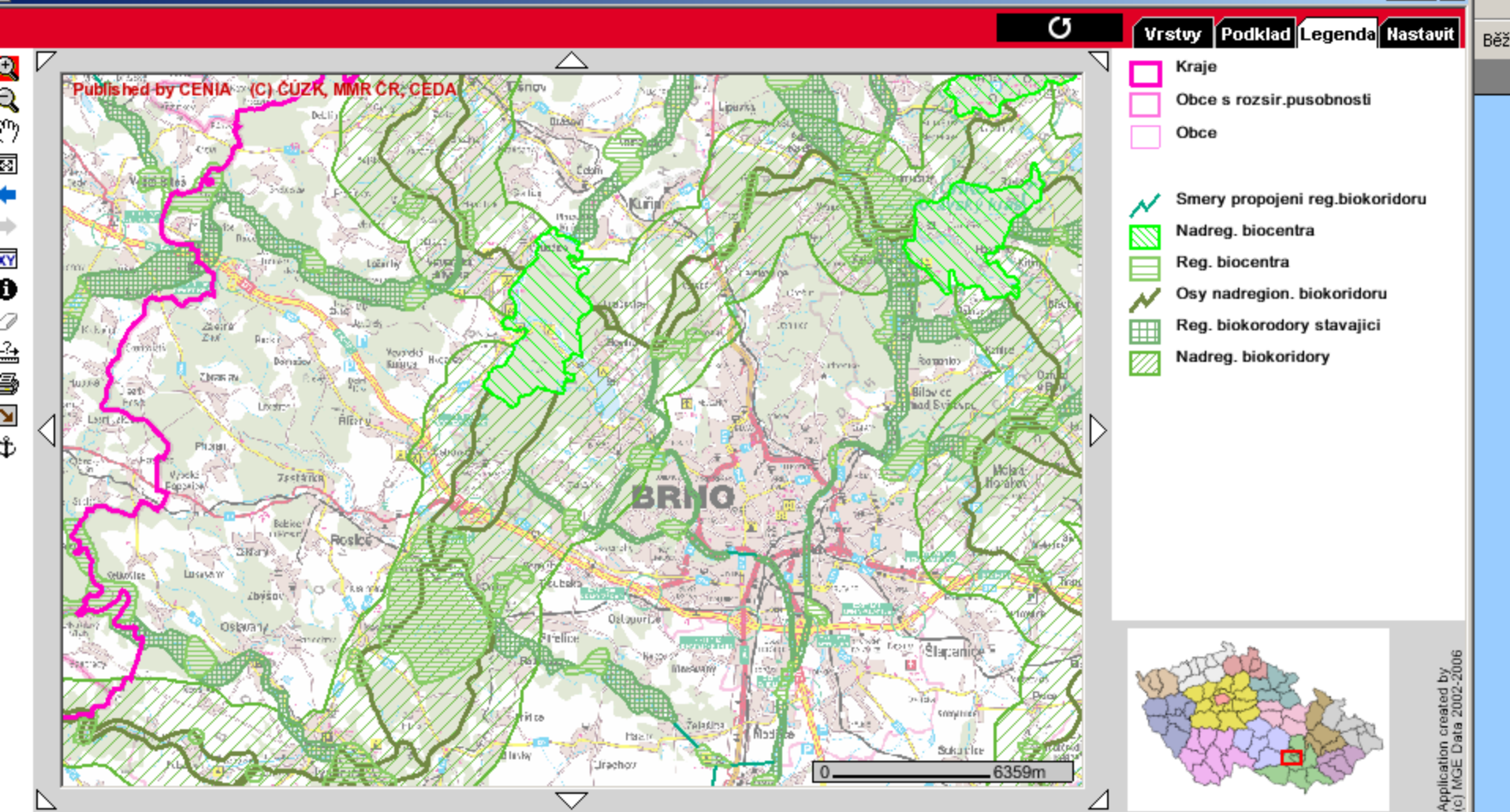
- (ÚSES) je definován jako :
- vzájemně propojený soubor přirozených a přírodě blízkých ekosystémů,
které udržují přírodní rovnováhu
- biocentra, biokoridory.

PORTÁL VEŘEJNÉ SPRÁVY

<http://geoportal.cenia.cz/mapmaker/cenia/portal/index.php>

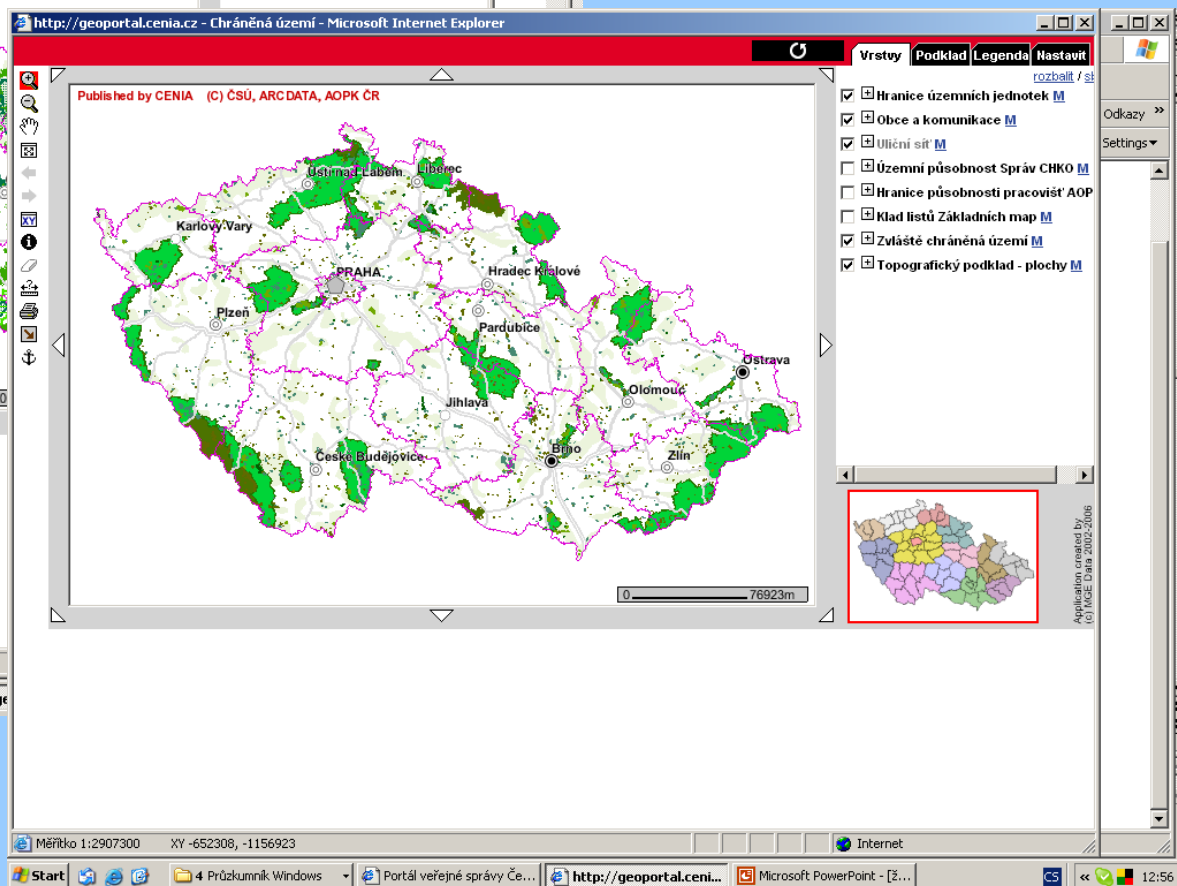
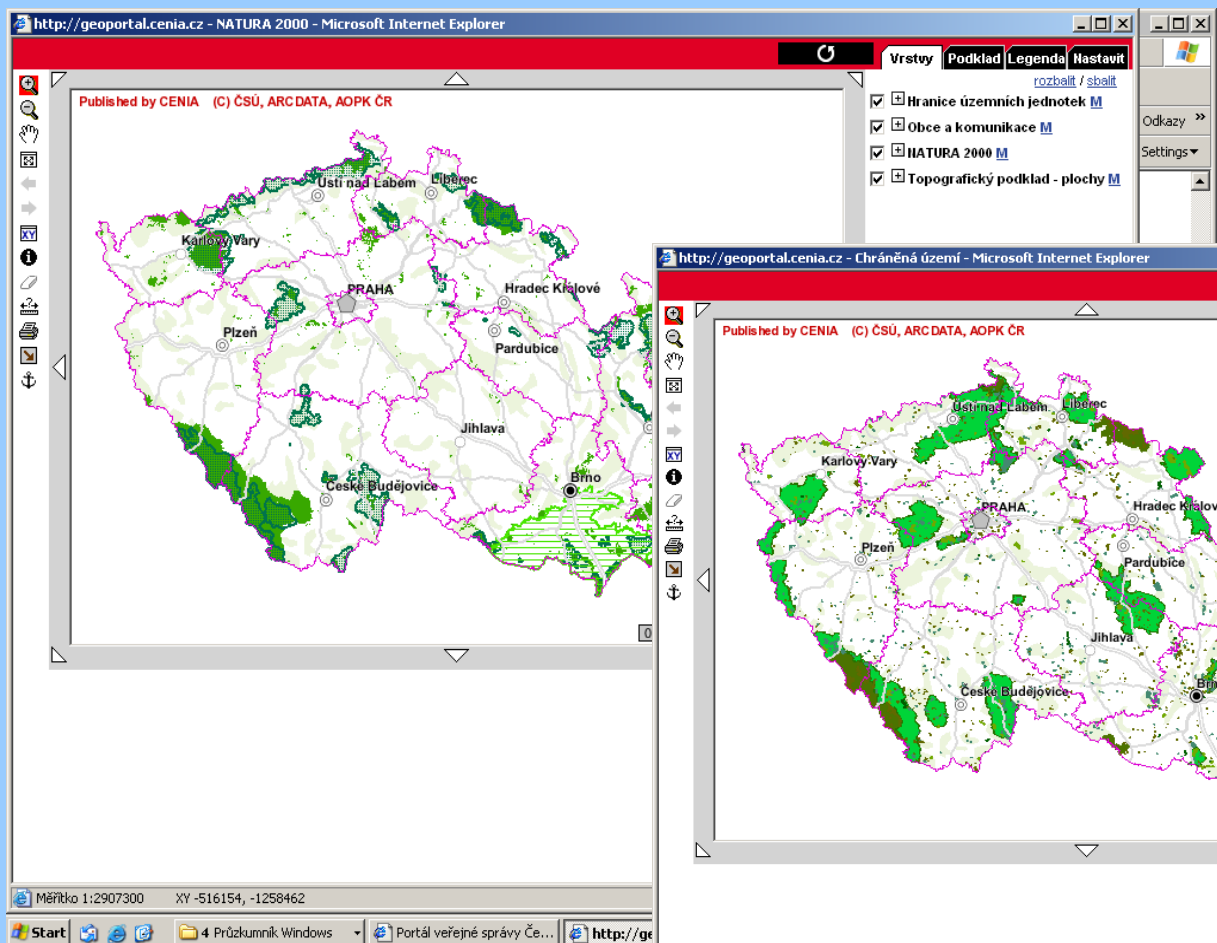
Microsoft PowerPoint - [Čp_KRAJINA_2006.ppt]

http://geoportal.cenia.cz - Územní systémy ekologické stability - Microsoft Internet Explorer



CHÁNĚNÁ ÚZEMÍ

vybrané mapové podklady



Zvláště chráněné části přírody



- **Velkoplošná zvláště chráněná území**
- **Národní park**
- **Chráněná krajinná oblast**

- **Maloplošná zvláště chráněná území**
- **Národní přírodní rezervace**
- **Přírodní rezervace**
- **Národní přírodní památka**
- **Přírodní památka**
- **Přírodní park**
- **_____**
- **Biosférická rezervace**



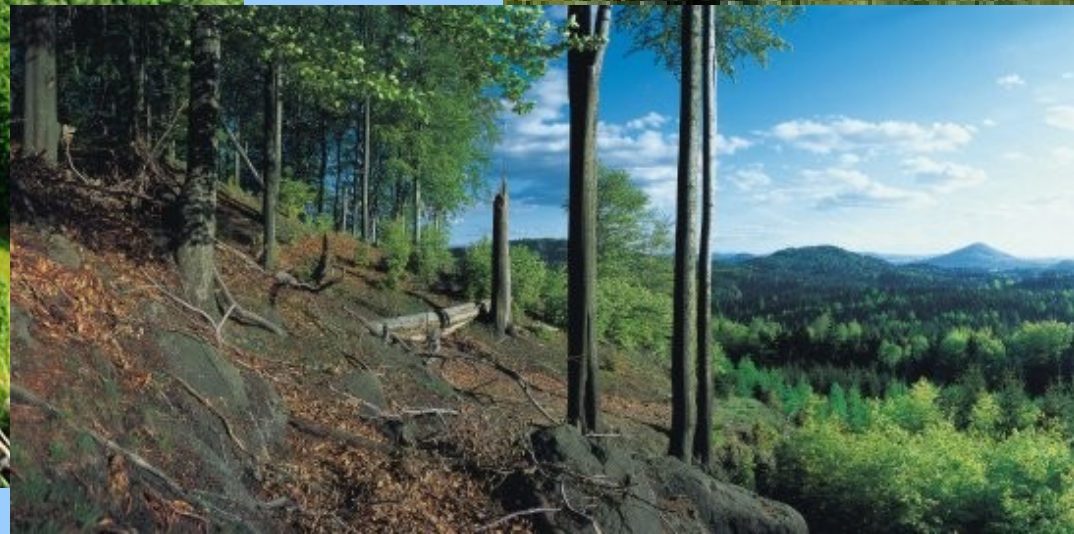
Zvláště chráněná území:

- **Národní park** - rozsáhlá území jedinečná v národním nebo mezinárodním měřítku s málo ovlivněnými ekosystémy
- **Chráněná krajinná oblast** - rozsáhlá území s harmonicky utvářenou krajinou a významným podílem přirozených ekosystémů lesních a trvalých travnatých porostů
- **Národní přírodní rezervace** - menší území mimořádných přírodních hodnot s významnými ekosystémy jedinečnými z národního či mezinárodního hlediska vázané na přirozený reliéf
- **Přírodní rezervace** - menší území soustředěných přírodních hodnot s ekosystémy typickými a významnými pro příslušnou geografickou oblast
- **Národní přírodní památka** - přírodní útvar menší rozlohy, naleziště vzácných a ohrožených druhů (nebo nerostů) ve fragmentech ekosystémů s národním nebo mezinárodním ekologickým, vědeckým, či estetickým významem (i formované člověkem)
- **Přírodní památka** - přírodní útvar menší rozlohy, naleziště vzácných nerostů a ohrožených druhů ve fragmentech ekosystémů s regionálním významem
- **Přírodní park** - ochrana krajinného rázu s významnými soustředěnými estetickými a přírodními hodnotami
- **Biosférická rezervace** - regiony pod patronátem UNESCO s cílem zkvalitnění způsobů ochrany - Třeboňsko, Pálava, později Krnap, Šunap s CHKO Šumava, Křivoklátsko a Bílé

Národní parky v ČR:

Krkonošský

- Šumava
- Podyjí
- České Švýcarsko



Chráněné krajinné oblasti:

Beskydy

Bílé Karpaty

Blaník

Blanský les

Broumovsko

České Středohoří

Český kras

Český ráj

Jeseníky

Jizerské hory

Kokořínsko

Křivoklátsko

Labské pískovce

Litovelské Pomoraví

Lužické hory

Moravský kras

Orlické hory

Pálava

Poodří

Slavkovský les

Šumava

Třeboňsko

Žďárské vrchy

Železné hory



Ochrana složek krajiny

- Reliéf
- Voda
- Půda
- Biota
 - rostliny (lesy, dřeviny rostoucí mimo les dřeviny)
 - živočichové
- Výtvary lidské činnosti

dřeviny

- Les:
- poznamenán monokulturálním hospodařením
- posunutou druhovou a prostorovou skladbu dřevin
- nevyskytují se všechna vývojová stádia lesa
- (podmínka bohatosti hmyzích a ptačích druhů)
- Významná složka krajiny
- dotváří její charakteristický ráz
- stromy, keře a dřevité liány, stromořadí, aleje
- solitéry, skupiny, zahrady, parky a sady
- jsou obecně chráněny č. 114/1992 Sb.
- Významné stromy a jejich skupiny je možno registrovat jako významné krajinné prvky
- památné stromy

ochrana rostlin a živočichů



Na území ČR žije asi 47 000 druhů rostlin a živočichů

90 druhů savců

220 druhů ptáků

65 druhů ryb



**Druhová biodiverzita – srovnatelná s okolím
- obecně větší než v západní Evropě**

Pozitivní trendy

**ukončení některých zemědělských
zvýšení počtu motýlů, lučních ptáků**

ještěrek



Př. koroptev

1989 9000 párů

1995 18000 párů

1965 750000 párů

Volně žijící živočichové a planě rostoucí rostliny

cíl: zastavit zánik a degradaci cenných biotopů

pokračující negativní trend:

- luční ekosystémy
 - (nálet dřevin, nevhodný způsob pasení a sečení luk)
- obdělávaná zemědělská krajina
 - koroptev polní . čejka chocholatá
- necitlivé úpravy vodních toků
 - ohrožena celá společenstva vodních organismů
- intenzivní chov ryb
- ilegální lov

Péče o zvláště chráněné druhy

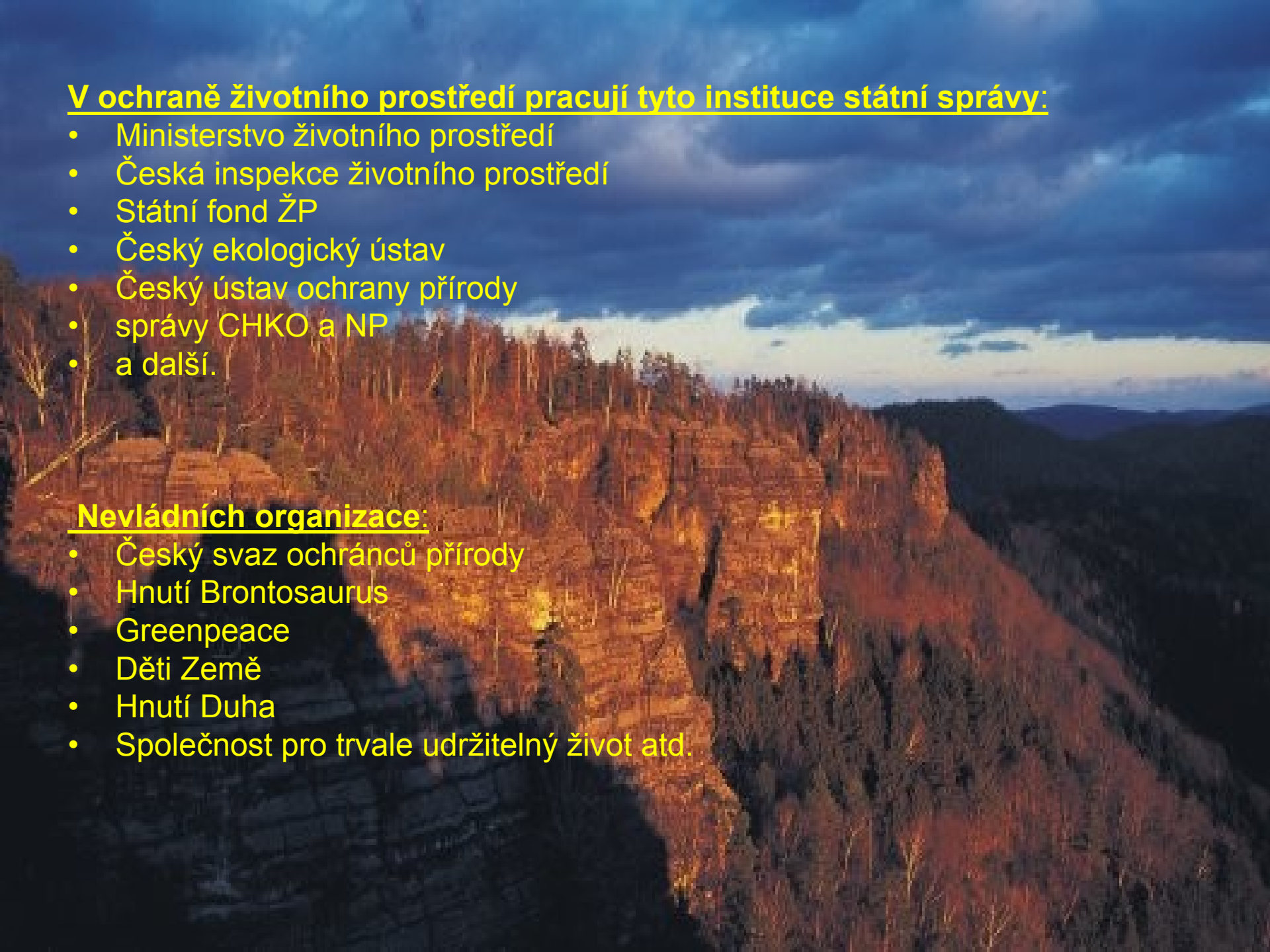
- záchranné programy probíhající:
- perlorodka říční, tetřev hlušec
- rdest dlouholistý, vstavače trojzubého, hořec jarního
- záchranné programy připravené
- sokol stěhovavý a raroh velký,
- rys ostrovid, vlk evropský, medvěd hnědý, sysel obecný
- problematické druhy živočichů:
- velké šelmy, vydra říční, bobr evropský

V ochraně životního prostředí pracují tyto instituce státní správy:

- Ministerstvo životního prostředí
- Česká inspekce životního prostředí
- Státní fond ŽP
- Český ekologický ústav
- Český ústav ochrany přírody
- správy CHKO a NP
- a další.

Nevládních organizace:

- Český svaz ochránců přírody
- Hnutí Brontosaurus
- Greenpeace
- Děti Země
- Hnutí Duha
- Společnost pro trvale udržitelný život atd.



Pozitivní očekávání vývoje ŽP ČR

- Celkové snižování imisní zátěže vlivem aktivních opatření i přirozeného vývoje
- Zvyšování kvality povrchových a podzemních vod
- Pokles atmosférické depozice
- Rozvoj odpadového hospodářství

Závěr

- v letech 1990 1998 - zásadní zlepšení složek ŽP
- Dle hodnot standardních indikátorů nyní ŽP ČR v průměru s okolními státy
- Pozitivní vliv společenských změn, prosazení moderní legislativy
- Dynamika změn 90. let se zpomalila, dnes stabilizace
- Současný stav nelze považovat za zcela uspokojivý (troposf. ozon, arom. uhlovodíky, havárie, půda a eroze,)
- růst přepravy – tranzit přes ČR
- Snižování imisí, obměna technologií, nové zemědělské metody, odpad. hospodářství
- **Kvalita ŽP ČR bude ve výhledu do roku 2010 pozvolna růst**

Mezinárodní srovnání

- nižší celková spotřeba vody na obyvatele;
- poměrně vysoký podíl obyvatel připojených na veřejné zdroje pitné vody a na veřejnou kanalizaci;
- vysoký podíl čištěných odpadních vod z veřejné kanalizace;
- nižší dávky dusíkatých hnojiv na plošnou jednotku obdělávané půdy;
- příznivá situace u intenzity živočišné výroby;
- relativně příznivá situace v podílu chráněných území na celkové rozloze státu;
- příznivý vývoj u množství průmyslového odpadu na jednotku vytvořeného HDP;
- relativně nízká plošná hustota silniční sítě i hustota na obyvatele;
- podstatně nižší hustota silničního provozu;
- relativně nižší spotřeba energie v dopravě s ohledem na jednotku vytvořeného HDP;
- většinou výrazně **vyšší měrné emise SO₂, NO_x a CO₂** (na obyvatele, na jednotku vytvořeného HDP);
- **vysoká energetická náročnost** národního hospodářství vzhledem k jednotce vytvořeného HDP;
- **vysoký podíl uhlí** na tuzemské spotřebě primárních energetických zdrojů;
- **vysoký podíl zemědělské půdy** z celkové rozlohy státu a rovněž vysoký stupeň využití;
- poměrně vysoký podíl těžby dřeva ku přírůstu;
- kriticky **vysoký podíl ohrožených druhů** živých organismů;
- **nízká úroveň zahraniční rozvojové spolupráce** z hlediska poskytování finanční pomoci;

Legislativa k ochraně ŽP

- Aktualizace zákona 114/1992 Sb. o ochraně přírody a krajiny ...168/2004 Sb.
- Nařízení vlády 112/2004 Sb. O Národním programu snižování emisí tuhých znečišťujících látek
- Nařízení vlády o hodnotách přípustného znečištění
- Nařízení vlády o integrovaném registru znečištění

Státní koncepce a programy

- Aktualizace Státní politiky životního prostředí
- Strategie financování ochrany vod před znečištěním ze zemědělských zdrojů, čištění městských odpadních vod
- Plán odpadového hospodářství
- Program na snížení znečištění povrchových vod nebezpečnými látkami
- Národní program snižování emisí tuhých látek
- Národní program na zmírnění dopadů změn klimatu
- Státní energetická koncepce
- Koncepce vodohospodářské politiky

Prosazování požadavků k ochraně životního prostředí

Česká republika jako člen EU
se řídí koncepčními a strategickými dokumenty EU:
6. akční program
„Životní prostředí 2010: naše budoucnost a volba“

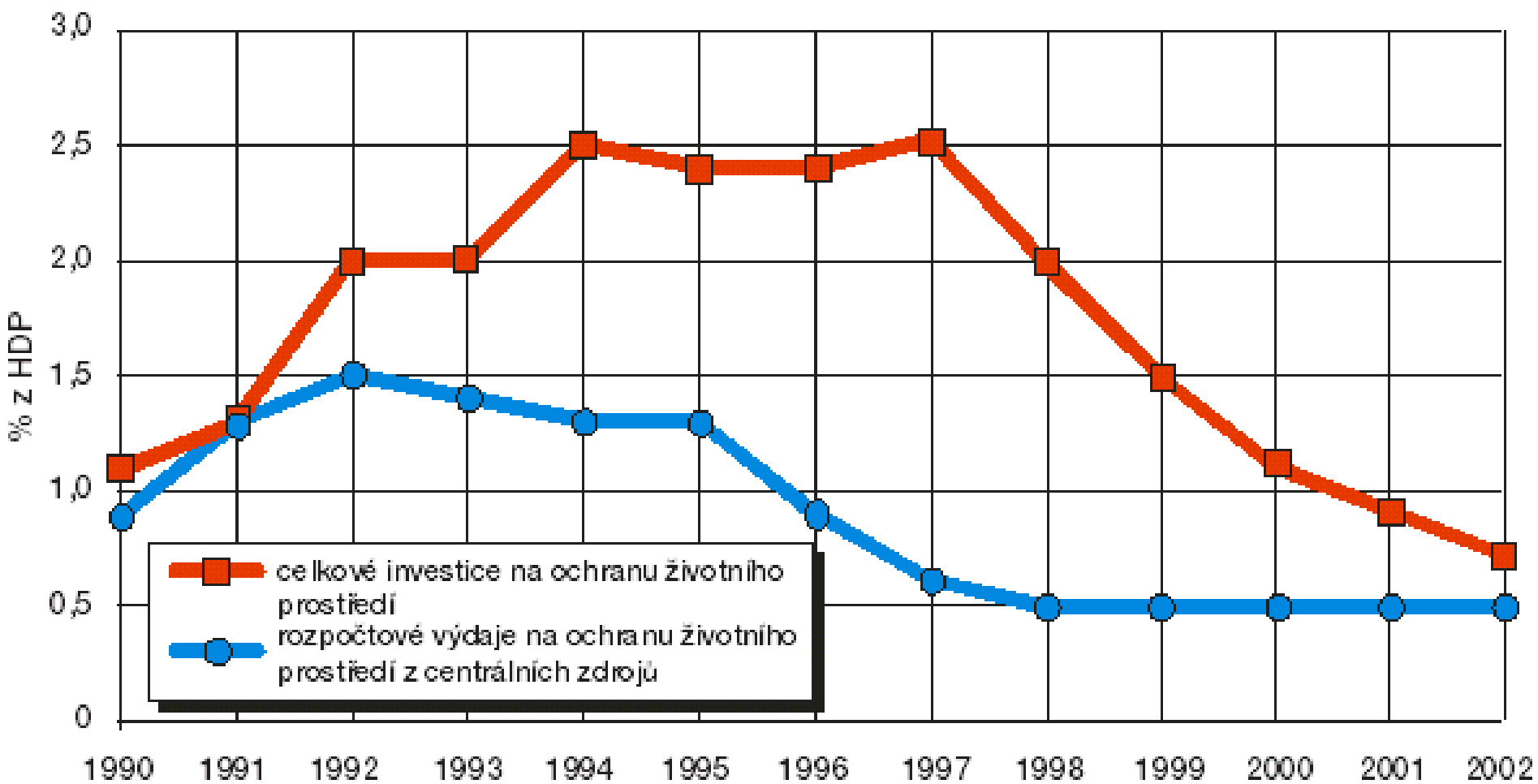
Složkové programy:
např. „Čistý vzduch pro Evropu“

Vliv ekonomických odvětví na ŽP ČR

- **Pokles těžby černého uhlí, stabilizace těžby hnědého uhlí**
- **Pokles těžby vysokoprocentních vápenců**
- **Rekultivace ploch poškozených těžbou**
- **Pokles a stabilizace emisí z energetiky**
- **Pokles znečištění vod z průmyslu**
- **Zlepšování struktury vozového parku osobních aut, ale ne dopravních, růst znečištění z dopravy**
- **Pokles negat. vlivu zemědělství, výroby, aplikace hnojiv a pesticidů, rozvoj ekologického zemědělství**
- **Nárůst produkce obalů,**
- **Růst staveb na zelené louce**
- **Vysoká koncentrace návštěvníků v chráněných lokalitách**

Nejpalčivější problémy ŽP ČR

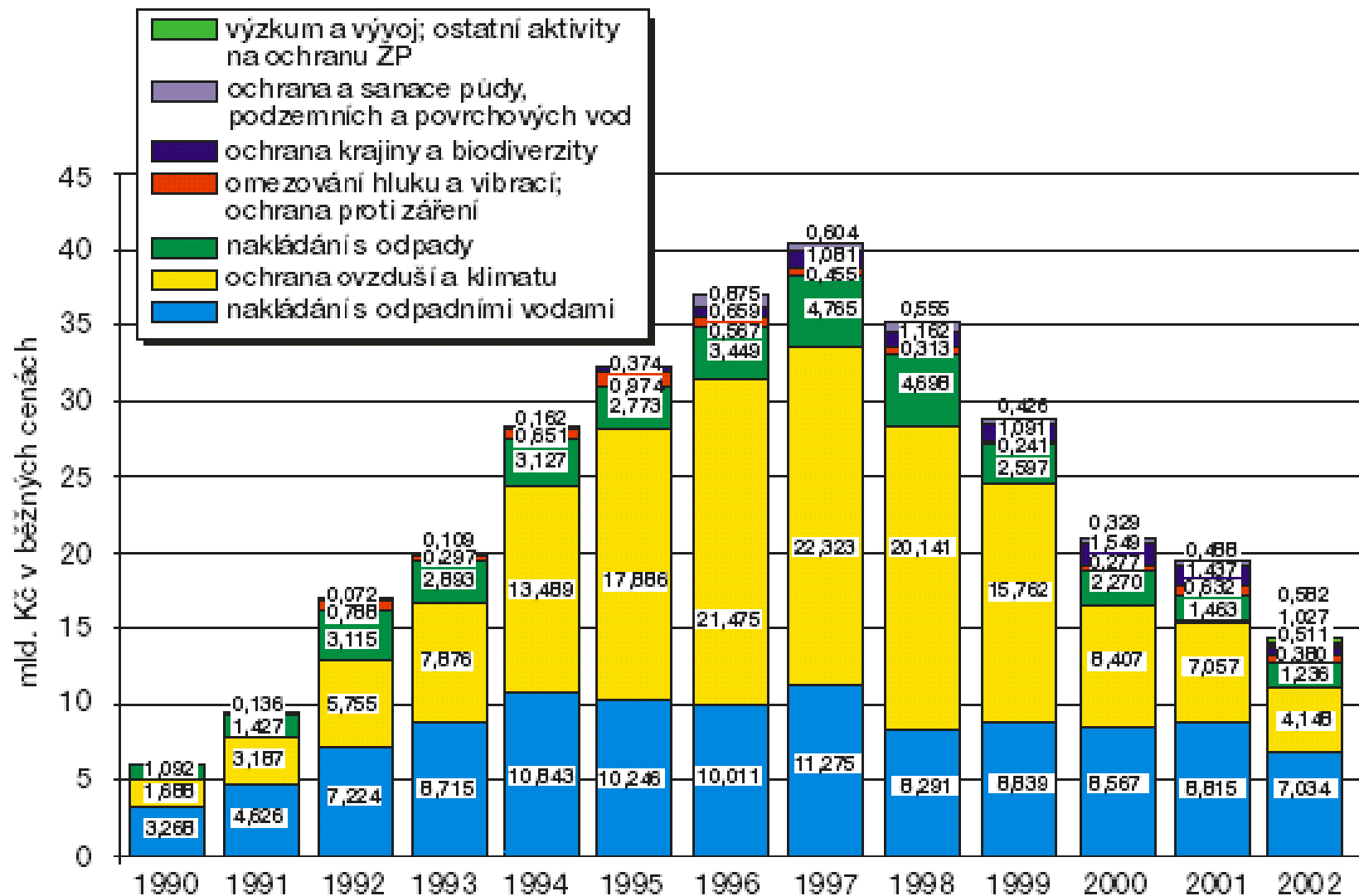
- **Překračování limitů troposferického ozonu a uhlovodíků**
- **Vysoké emise okyselujících látek na území**
- **Vysoký počet uzavřených, ale nezabezpečených skládek**
- **Vysoké zornění půdy, ohrožení erozí**
- **Neuspokojivý zdravotní stav lesů**
- **Vysoký počet ohrožených živočišných a rostlinných druhů**
- **Čistota, úpravnost veřejných prostranství**
- **Nepříznivý vývoj poměru zastavěných a přírodních ploch (výstavba na „Zelené louce“, nevyužití vhodných ploch v obcích)**
- **Konzumní způsob života, okouzlení spotřebou, velkoplošná reklama na tento způsob života**
- **Export neobnovitelných surovin**
- **Nežádoucí lobování v oblasti rozhodování o závažných projektech**



Obrázek IV.4

Výdaje na ochranu životního prostředí v % z HDP

Zdroj: ČSÚ, MF, MŽP, FNM ČR



Obrázek IV.5

Vynaložené investice na ochranu životního prostředí v letech 1990–2002 podle programového zaměření

Zdroj: ČSÚ

NP České Švýcarsko



