

# DOPRAVNÍ VÝCHOVA

Vypracovaly:

Jitka Adámková  
Alena Cekotová  
Tereza Češková



# Dopravní výchova - projekt

---

- Třída:** III.
- Časová náročnost:** 5 vyučovacích hodin
- Místo realizace:** třída, dopravní hřiště
  
- Podle RVP:**
- Vzdělávací oblast:** Člověk a jeho svět
- Tématický okruh:** Místo, kde žijeme
- Průřezová témata:** Osobnostní a sociální výchova
- Integrace mezi vzdělávacími obory:** český jazyk, matematika, tělesná výchova, hudební výchova
- Kompetence:** k učení, komunikativní, k řešení problémů, sociální a personální, pracovní.

# ROZVRŽENÍ

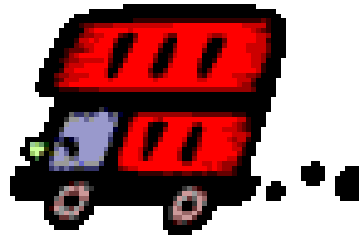
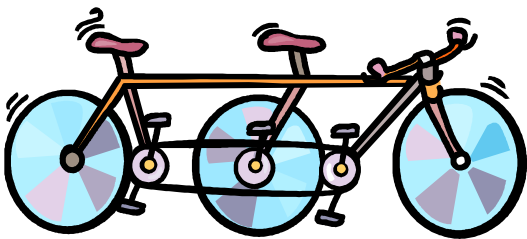
---

- CHODEC
- CYKLISTA
- DOPRAVNÍ PROSTŘEDKY

# ÚVODNÍ MOTIVACE

---

- Poznej, co jede
- Nahrávka dopravního ruchu – vyvození tématu
- Pustíme žákům nahrávky jednotlivých dopravních prostředků. Jejich úkolem je rozpoznat, o který dopravní prostředek se jedná. Žáci mohou zvedat ruce, jakmile uslyší, že něco „jede“.
- Společný rozhovor



# CHODEC

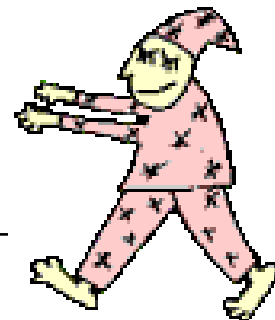
---

## Pojmová mapa – Brainstorming

– procvičování a opakování známého

- Co vše můžete během této cesty vidět nebo potkat?
- Kvalita a stav chodníků, silnic, zda máme po cestě do školy možnost přecházet přes přechod,...
- Rizika, které nás mohou v průběhu cesty do školy potkat.

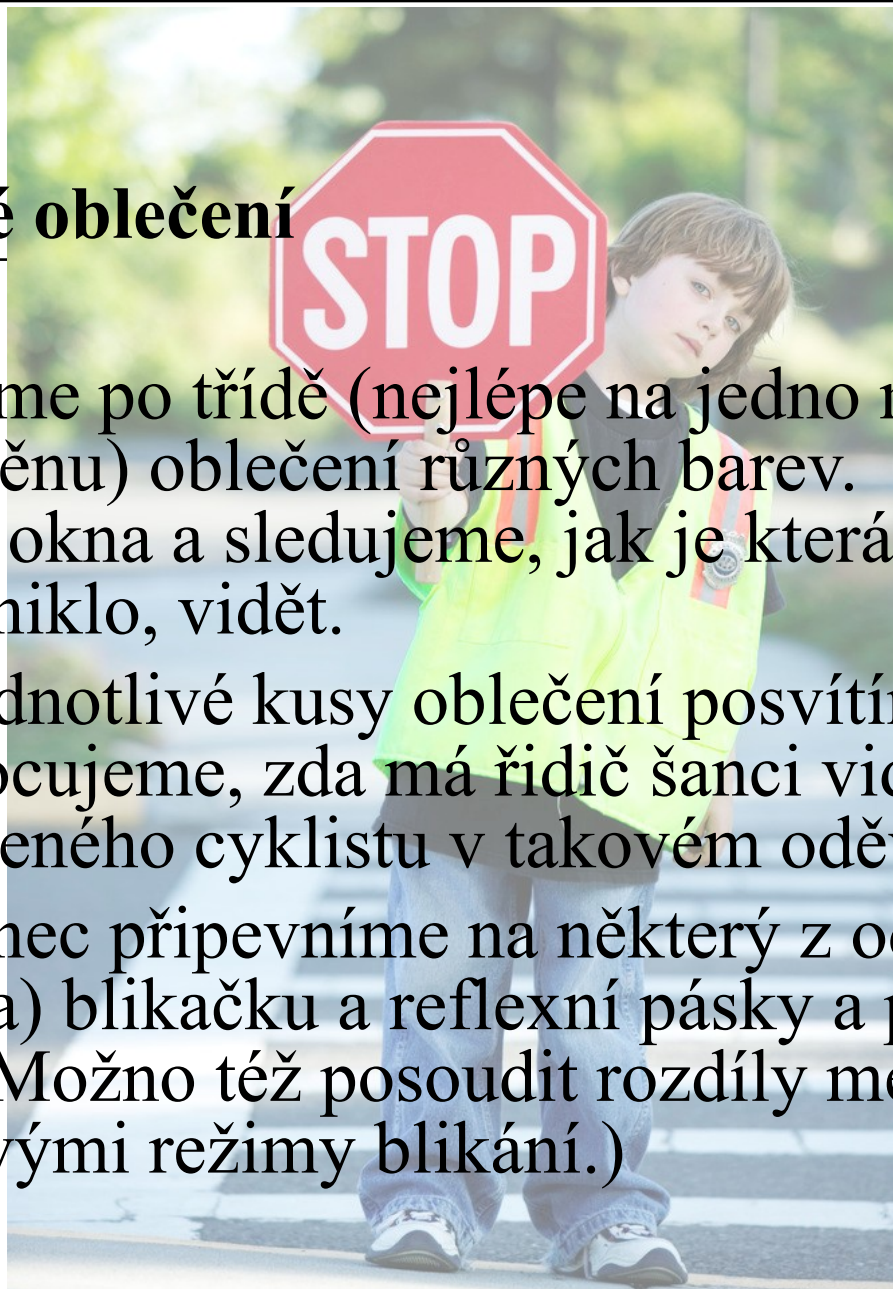
## Bezpečná cesta do školy (pěší)



- Jak se pohybujeme po komunikaci, kde je chodník?
- Jak se pohybujeme po komunikaci, na které není chodník pro pěší? Po které straně chodíme?
- Pravidla přecházení
- Můžeš po chodníku jezdit na kolečkových bruslích, skateboardu, koloběžce, na kole, s kočárkem, s vozíkem?
- Víš o nějakých místech v okolí školy, která jsou opravdu nebezpečná pro chodce? Jaké bys navrhl zlepšení?
- Jsou nějaké rozdíly při pohybu ve dne a v noci? Jaké oblečení a doplňky jsou nejvhodnější? Je vidět lépe bílá nebo barevná látka?

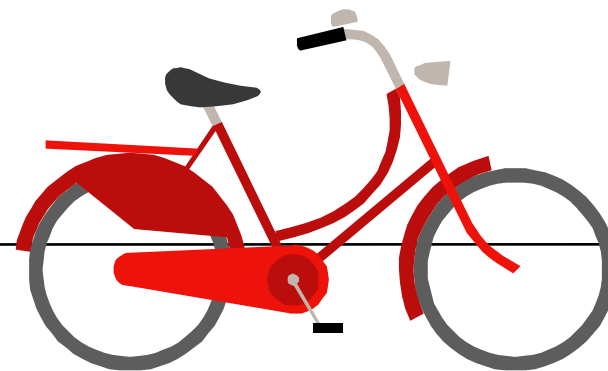
## □ Správné oblečení

- Rozvěsíme po třídě (nejlépe na jedno místo, např. na síti na stěnu) oblečení různých barev. a) Zatemníme všechna okna a sledujeme, jak je která barva v šeru, které vzniklo, vidět.
- b) Na jednotlivé kusy oblečení posvítíme baterkou a vyhodnocujeme, zda má řidič šanci vidět chodce či neosvětleného cyklistu v takovém oděvu.
- c) Nakonec připevníme na některý z oděvů (nebo na figuranta) blikačku a reflexní pásky a posuzujeme rozdíl. (Možno též posoudit rozdíly mezi jednotlivými režimy blikání.)



# CYKLISTA

---



## Výbava kola

- Žáci sedí v kruhu, každému dám věc, která souvisí s cyklistikou (odrazky, mapu, světla, láhev, zvonek, přilba atp.). Žáci hádají, co má každý za zády a zkusí vyvodit téma Kolo. Dále zdůvodní, proč danou věc potřebují a zda je nezbytná.
- Na tabuli připevníme balicí papír s obrázkem kola a obrázky jednotlivých komponentů, které jsou povinnou výbavou kola. Žáci mají za úkol je připevnit na kolo tam, kam patří.
- Shrnutí povinné výbavy cyklisty.



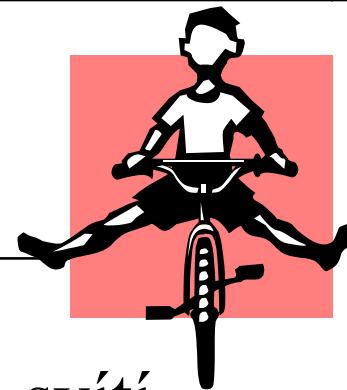
## **Správné chování cyklisty**

---

- Co musím udělat než vyjedu
- Dopravní značky
- Žáci předvádí cyklisty, pohybují se po třídě. Učitel jim ukazuje jednotlivé dopravní značky a žáci na ně reagují podle jejich významu. (Při změně značky dá učitel signál, značka platí pro všechny, nezáleží, kde zrovna jsou.)
- Několika žákům rozdáme obrázky dopravních značek a rozmístíme je po třídě. Ostatní žáci se pohybují po třídě jako cyklisti a reagují na dopravní značení, které po cestě potkají. Učitel a žáci držící dopravní značky dohlíží na správnost.

## □ **Jak se chováme při jízdě na kole**

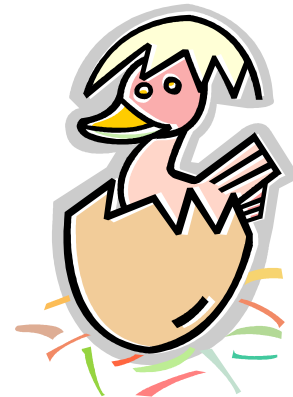
---



- Na každé půlce tabule jsou připevněny velké obrázky semaforů, na jednom z nich svítí červená, na druhém zelená.
- Žáci sedí v kruhu na koberci, učitel několika z nich rozdá obrázek. Poté vyvolává jednotlivé žáky, kteří popisují, co vidí na obrázku (dva cyklisté jedou za sebou po silnici, jeden cyklista se při jízdě drží kola druhého cyklisty, cyklista jede bez přilby, apod.)
- Žák posoudí, zda je chování cyklisty na obrázku správné nebo ne a na základě toho svůj obrázek připevní na tabuli k příslušnému semaforu.

# DOPRAVNÍ PROSTŘEDKY

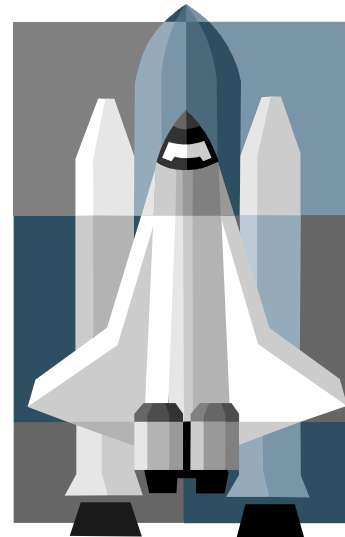
- Pokus s vajíčkem v autíčku – bezpečnost jízdy v autě**
- Budu mít připravená dvě slepičí vajíčka. Žáci vajíčka pojmenují a nakreslí jim obličej – budou to totiž řidiči.
- První vajíčko vložíme do autíčka, rozjedeme autíčko a prudce ho o nějakou překážku zastavíme – Vajíčko z autíčka vypadne a rozbije se (máme nachystaný na zemi igelit, kvůli zašpinění).
- Jak se může druhý řidič zachránit?
- Rozhovor** na dané téma



# DOPRAVNÍ PROSTŘEDKY

---

- Srovnání dopravních prostředků**
- Jaké jsou výhody a nevýhody jízdy v jednotlivých dopravních prostředcích?
  
- Kterým dopravním prostředkem je cesta nejlevnější?**
- Řešení příkladů
  
- Jízdní řády**
- Orientace



Děkujeme za pozornost a přejeme  
šťastnou a bezpečnou cestu!

---

