



MASARYKOVA UNIVERZITA

# Repetitorium sociální geografie

*Úvod*

**zimní semestr 2010/2011**

# Obsah přednášky

- ❖ *Organizace kurzu*
- ❖ *Obsah přednášek*
- ❖ *Základní přehled literatury*
- ❖ *Základy geografické disciplíny*
- ❖ *Základy geodemografie*

# Organizace kurzu

- ***Přednášky*** – účast dobrovolná, aktuální pojmy a současné aspekty vědní disciplíny.
  
- ***Podmínky k zápočtu:***
  - 2x test
  - 1. Obyvatelstvo, sídla, zemědělství, průmysl – listopad 2010
  - 2. Doprava, služby, cestovní ruch, sociokulturní potenciál – v zápočtovém týdnu
  - U každého testu max. 50 bodů = 100 bodů
  - Zápočet => min. 60 bodů

# Kontaktní koordináty

- Ing. Mgr. Libor Lněnička
- E-mail: [lnenicka@ped.muni.cz](mailto:lnenicka@ped.muni.cz)
  
- Konzultační hodiny: Úterý 10:00 – 11:30 hod.

# Jak na studium?

- Studium na VŠ: systém **nabízí**, ale **nenutí**, způsob a forma, jakou využijete to, co je Vám nabízeno, je čistě Vaší věcí.
  
- Pokud máte problém (s učivem):
  - Přednášky jsou určeny také k diskuzi, není nutné vše podrobně odpřednášet !!!
  - Využijte konzultací ve stanovených hodinách.

# Obsah a předmět kurzu

## *Přednášky*

1. Úvod do studia sociální geografie. Teoreticko-metodologické základy předmětu
2. Geografie obyvatelstva a sídel
3. Geografie zemědělství, vodního a lesního hospodářství
4. Geografie průmyslu
5. Geografie služeb

# Obsah a předmět kurzu

## *Přednášky*

6. Geografie cestovního ruchu
7. Geografie dopravy
8. Sociokulturní potenciál, génus loci a image krajiny, prostorové vnímání reality

# Literatura k studiu

## *Povinná*

- BAAR, V.: *Hospodářský zeměpis - Regionální aspekty světového hospodářství*. Učebnice pro obchodní akademie a jiné střední školy, nakl. ČGS, Praha 2008.
- HOLEČEK, M. a kol.: *Zeměpis České republiky* (Učebnice pro střední školy), nakl. ČGS, Praha 2008.
- VALENTA, V., HERBER, V. Maturita ze zeměpisu. Otázky a testy k přípravě na maturitu a přijímací zkoušky na VŠ. ČGS Praha, 2004.
- MATĚJČEK, T. Malý geografický a ekologický slovník. Příručka pro školy i veřejnost. ČSG Praha, 2007.



# Literatura k studiu

## *Povinná*

- ❏ KAŠPAROVSKÝ, K.: *Zeměpis I. v kostce pro střední školy*, Fragment, Havlíčkův Brod 1999.
- ❏ KAŠPAROVSKÝ, K.: *Zeměpis II. v kostce pro střední školy*, Fragment, Havlíčkův Brod 2002.
- ❏ ŠÁRA, P., HERINK, J.: *Poznáváme svět v číslech*. Příručka pro žáky a učitele všech stupňů a typů škol a všechny milovníky zeměpisu, ČGS Praha 2003.
- ❏ Školní atlas světa.
- ❏ Atlas České republiky.

# Webové rozhraní

- <http://www.zemepis.com>
- <http://www.zemepis.net>
- <http://www.info-svet.net>
- <http://www.geografickelisty.com>
- <http://cs.wikipedia.org>

# Odborné časopisy

- Geografické rozhledy
- Lidé a země
- Země světa
- National geographic
- Další odborné časopisy (Mezinárodní politika, Demografie, Veřejná správa apod.).

# Základy geografické disciplíny

## 3 základní dělení geografie:

1. fyzická geografie (geomorfologie, klimatologie, hydrologie, biogeografie, pedogeografie, krajinná ekologie)
2. humánní (socio-ekonomická) geografie (geografie obyvatelstva a sídel, geografie průmyslu, zemědělství, dopravy služeb, cestovního ruchu a rekreace)
3. regionální geografie a regionální rozvoj

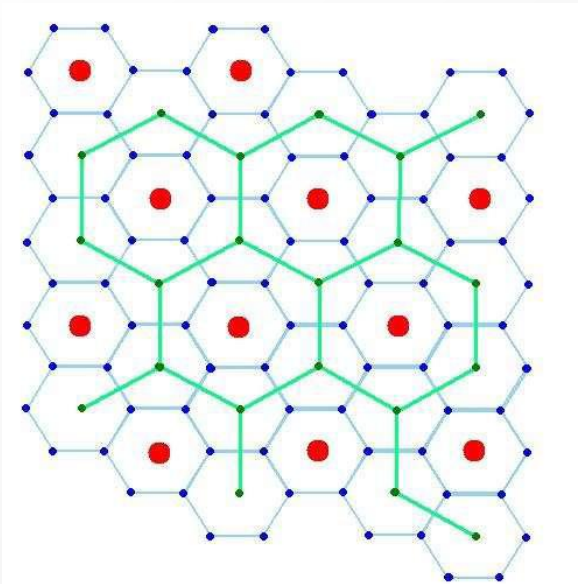
Někdy se zvlášť vyčleňuje:

4. kartografie, geoinformatika, GIS, DPZ

## Definice SG

- *Socioekonomická geografie* (= společenskohospodářský zeměpis) se věnuje člověku, jeho společnosti a jeho hospodářské činnosti, tj. socioekonomické sféře krajinné sféry.
- Hlavní vědní disciplíny: geografie obyvatelstva, geografie sídel, geografie průmyslu, geografie, zemědělství, kulturní a religiozní geografie, geografie dopravy, geografie cestovního ruchu, a také historická geografie, dějiny zeměpisu, politická geografie rurální geografie a další

# Vývoj geografie v čase



# Pravěk

- 1. „mapa“ – rytina na mamutím klu z oblasti Pálavy (tábor lovců mamutů v blízkosti Pavlova) zobrazující meandrující řeku a okolní kopce (před 25 000 lety).



# Antika

- využití geografických znalostí
  - vojenské, správní (daně), obchodní, náboženské, ekonomické (lokace zemědělství, lokace sídel, těžba surovin).
- Vysoká úroveň geografických znalostí u mimoevropských civilizací, např. u Číňanů, Mezopotámců, Egyptanů, Inuitů, Aztéků, Mayů nebo Inků.



# Antika

- Vznik geografie jako vědecké disciplíny
  - Stojí vysoko na vývojovém žebříčku věd (právě proto, že se etablovala již v antice).
  - Oddělila se od filosofie jako součást historie asi v 6. stoletím před naším letopočtem v Řecku.
- Představitelé
  - Milétská škola (filosof Anaximandros).
  - Hérodotos (popis nejrůznějších krajin, zdůvodňování jejich specifik).
  - Aristoteles: odklon geografie od historie k přírodním vědám (oběh vody na Zemi, vzdušné proudění, vývoj a rozmístění bioty).

# Antika

## → Erasthoténes z Kyrény

- „otec“ geografie, zavedl pojem geografie: Géos (Země), graphein (psát)
- dílo Geografika: popis jednotlivých území známého světa podle nejružnějších geografických složek, pokus o zdůvodnění řady geografických jevů (3 části: matematická, fyzická a regionálně-zeměpisná)
- Dále se zabýval zemětřesením, vulkanismem, slapovými jevy a matematickým zeměpisem

## → Klaudius Ptolemaios

- rozlišuje geografii (v dnešním pojetí obecnou geografii s kartografií) a chorografii (popisnou regionální geografii)
- jako první kvantifikoval geografické jevy

# Antika

- ❑ Geografie starověkého Řecka a Říma byla převážně popisná (popisy moří a pobřeží pro mořské obchodní plavby)
- ❑ Jediným kompletně zachovalým antickým geografickým dílem je sedmnácti svazková publikace Geografika, kterou v 1. století napsal římský stoický filosof Strabón.

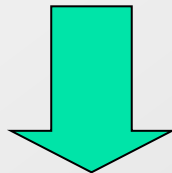
# Středověk

- Úpadek antických znalostí.
- Zničení knihoven a knih v souvislosti se stěhováním národů – antické vědomosti přetrvávají v arabském světě.
- Křesťanský přístup: vyvrácení „mýtů a pohanských bludů“ o kulatosti světa.
- Geografické informace
  - Od cestovatelů (Marco Polo 1254 – 1324, kniha Milión – Čína, Mongolsko)
  - Křížové výpravy
  - Plavby Vikingů (severní Atlantik, S a V Evropa)
  - kroniky

# *Vznik moderní geografie*

## *Počátek novověku*

- ❏ 16. století: přelom v rozvoji geografie
- ❏ Nové geografické poznatky jako produkt objevných cest (Portugalsko, Španělsko, později Nizozemí, Velká Británie, Francie a Rusko)
- ❏ Rozvoj matematické geografie a kartografie (astronomové Koperník, Galilei, Bruno)
- ❏ Vznik rozsáhlých mapových děl – atlasů (Nizozemí, Německo)



## *Popisná geografie*

# Přístupy

- 1. *Geografický determinismus*:** vliv přírody na vlastnosti člověka, určité přírodní složky leží mimo lidskou společnost (Darwin – evoluční teorie, Ratzel – životní prostor).
- 2. *Deskriptivní geografie*:** na základě různých vstupních dat se popisuje celý objekt - rozlišujeme dva základní druhy
  - ▣ obecný geografický popis (obecná struktura – geografická poloha, vymezení, povrch, podnebí, vodstvo, půdy, rostlinstvo, živočišstvo, nerostné složení, obyvatelstvo, hospodářství, vnitřní diference regionu a vnějších svazků);
  - ▣ problémový (účelový) geografický popis (selekce faktů a označení způsobů řešení – moderní, velmi používaná varianta).

## Další přístupy

- ***Pozitivismus***: založen filosofem ***Augustem Comtem*** (1798 – 1857), představuje 1. skutečně vědeckou metodologii
  - Klade důraz na studium fakt, empirické pozorování: pouze na tomto základě lze sestavit jediný skutečný obraz světa
  - použití induktivní generalizace (odvození obecných závěrů na základě studia jednotlivostí)
  - předpokládá neutralitu vědeckého poznání, objektivitu vědce, opakování pozorování, teorie je ověřována empiricky
  - používaný dodnes



## Další přístupy

- ***Geografický indeterminismus***: hlavní představitel je francouzský geograf Paul Vidal de La Blache (1845 – 1918)
  - hovoří o nezávislosti člověka na přírodních podmínkách
  - geografické prostředí je jen rámcem pro rozvoj společnosti
  - hybnou silou je člověk obdařený svobodnou vůlí a iniciativou a záleží jen na něm, jak geografické prostředí využije





## 19. století - 1. pol. 20. století

- Klasická německá škola
  - **Alexander von Humboldt** (1769-1859): zabýval se především přírodovědou, ale také obecnou fyzickou geografií, klimatogeografií a fytoogeografií; autor rozsáhlého díla Kosmos
  - **Karl Ritter** (1789-1859): vedoucí první katedry geografie na světě, která byla založena v Berlíně; rozpracoval teorii geografického determinismu
- Propagace komparativní (srovnávací) geografické metody: srovnávání několika objektů nebo jevů za účelem získání jejich společných nebo naopak odlišných znaků.
- Ritterův žák: Jan Křtitel Kašpar Palacký (syn Františka Palackého), první profesor geografie na české části Univerzity Karlovy.

## 19. století - 1. pol. 20. století

### ➤ Berkeleyská škola geografie kultury

- USA, první světová válka
- rozvoj kultury v regionu na základě vlastních zdrojů a impulsů zvenčí
- kultura slouží jako způsob adaptace člověka na okolní přírodní i sociální prostředí

### ➤ Christallerova škola

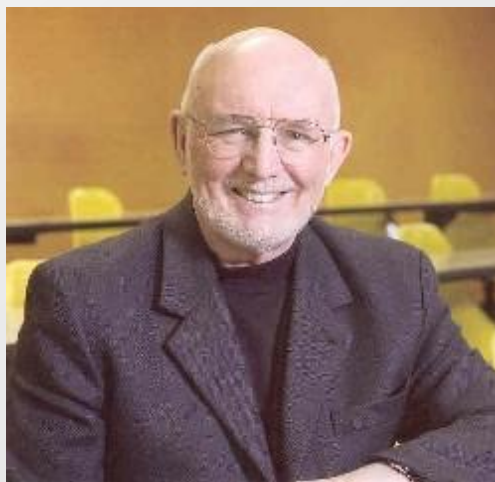
- Německo, 30. léta
- propojení ekonomické geografie a prostorové ekonomie (teorie centrálních míst)
- Následovník: August Lösch

## Moderní geografie po 2. světové válce

### Kvantitativní revoluce

- Inspirovaná pozitivistickými metodami a přístupy.
- Proces exaktizace a matematizace geografie, využití statistických analýz.
- 50. a 60. léta 20. století.

- **Peter Haggett**
- **William Bunge**
- **Brian Berry**



# „Nové“ geografie

- ❏ Kritika pozitivismu a její důsledky
  - ❏ revize induktivní metody
  - ❏ zmírnění závislosti na datech a empirii
  - ❏ nástup kvalitativních metod
  
- ❏ Útok ze dvou směrů
  - Postpozitivismus – strukturalismus, kritické realismu, teorie strukturace (marxistická/strukturalistická kritika)
  
  - Relativismus – hermeneutika, interpretativní přístupy, poststrukturalismus, postmodernismus (humanistická kritika)

# Geografie času

## ➤ Torsten Hägerstrand (1916 – 2004) a švédská geografická škola – Universita v Lundu

- Pohyb jednotlivce v prostoru a čase
- Šíření inovací (30. léta, jižní Švédsko, zemědělské inovace)
- Spolupráce se soc. psychologii
- Studuje projevy chování lidí v prostoru a vnímáním prostoru jednotlivci a skupinami lidí
- Důraz na procesy při objasňování lidských aktivit



# Humanistická geografie

- (70. léta 20. století)
- Centrum pozornosti – lidská bytost
- Klíčové – význam, představivost, zkušenost, tvořivost
- Popis lidí, jací jsou.
  
- Studovali konkrétní místa – lokality a krajiny, které nabývají na významu a mají mezi sebou vazby.
- Zdůrazňovali význam, hodnoty a interpretaci.
  
- David Ley – sense of space – vztah k místu.

# Kritika pozitivismu

- Radikální (70. léta 20. století)
  - v souvislosti s celospolečenským odporem k vietnamské válce v USA (+hippies, černošská a mírová hnutí).
  - D. Harvey: geografie jako způsob řešení společenských problémů, například problém hladu, vzdělání, náboženského, národnostního, politického a sociálního útlaku.
  
- Feministická (80. léta 20. století)
  - muži mají práva, která jsou nespravedlivě upírána ženám.
  - D. Massey: co znamená být ženou na určitém místě a v určitém čase (v Africe, na vesnici apod.).
  - Gender – kulturně-společenské rozdíly mezi muži a ženami.

# Kritika pozitivismu

- Škola společenské relevance (70. léta 20. století)
  - Snaha zapojit geografii rychle a aktivně do řešení společenských problémů.
  - Výběr řešených témat - problém hladu, vzdělání, náboženského, národnostního, politického a sociálního útlaku, feminismus, zdroje znečištění a dopad kvality ovzduší a vod na zdraví, sociální problémy ve městech.
  
- Kvalitativní metody
  - Pohled očima „někoho jiného“, popis z perspektivy účastníků.
  - Pochopení jednání v sociálním kontextu.
  - Terénní výzkum – pozorování, rozhovory, etnografické metody.



# Behaviorální geografie

- ❏ (1970+)
- ❏ spolupráce se sociologií, sociální psychologií a psychologií.
- ❏ Zabývá se projevem chování lidí v prostoru a vnímáním prostoru jednotlivci a skupinami lidí.
- ❏ Příklady řešených témat - „vnímání rizik v území“ (povodně, zemětřesení, ...), „mentální mapy“ (např. různé vnímání lokalit a regionů v území státu, regionu, krajiny), atp.

# Kritika pozitivismu

- Kritický realismus (80. léta 20. století)
  - neexistuje výzkum bez teorie, nutnost ověřování teoretických formulací a předpokladů v praxi, pochopení struktury a vlastností jevů a věcí.
  
- Teorie strukturace (80. léta 20. století): Giddens
  - jednotná teorie věd s územním a sociálně ekonomickým aspektem (sociální geografie, regionální a prostorová ekonomie, sociologie).

# Postmoderní geografie

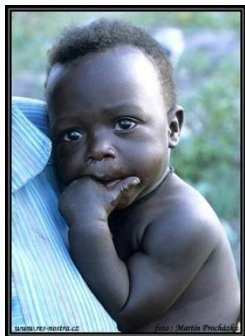
- Od 2. poloviny 80. let 20. století
- Nedůvěra k velkým projektům, velkým teoriím.
- Hledají se návrhy s lidským měřítkem v návaznosti na historii, tradice, specifiku lokalit a regionů – regionální geografie.
- Rozvíjí se především v evropském kulturním prostoru (Velká Británie).
- Foucault, Derrid

## *Vývoj geografie v České republice*

- ❖ Ideologické vlivy
- ❖ Čistě pozitivistický přístup
- ❖ Důraz na modelování a statistickou analýzu
- ❖ Rozvoj sociální a regionální geografie
- ❖ Důraz na prostorovou strukturu jevů



# *Geografie obyvatelstva*



## *Základy geodemografie*



# Definice

- **Geodemografie** = společenská věda o obyvatelstvu.  
X
- **Demografie** = zabývá se reprodukční lidských populací a studiem demo-sociálních systémů.

Nezkoumá však jednotlivé události v životě člověka (narození, úmrtí, sňatek...), tyto události jsou seskupovány do statistických jednotek, které jsou analyzovány hromadně.

# Předmět demografie

- **Soubor poznávající zákonitosti vývoje demograf. systémů**
- Sledování podmínek a důsledků celého procesu.
  
- Dělení na:
  - dem. analýza (jednotlivé složky systému)
  - dem. populace (země, kontinenty)
  - teoretická dem. (zákonitosti mezi jevy)
  - dem. metodologie (suma metod, statistika apod.)

# Vývoj demografie v ČR

- ❏ Prvním demografickým dílem v Čechách a na Moravě byla dvanáctidílná publikace statistika **Josefa Antonína Rieggera (1742 - 1795)** vydaná koncem 18.st., která popisovala obyvatelstvo Čech.
  - ❏ **František Palacký, Jan Palacký**
  - ❏ **Antonín Boháč (1882 - 1950) – zakladatel české demografie**
- V současné době
- ❏ – **Zdeněk Pavlík (PřF UK)**
  - ❏ – **Felix Koschin (VŠE)**
  - ❏ – **Jitka Rychtaříková (PřF UK)**



# Základní pojmy

## *Obyvatelstvo*

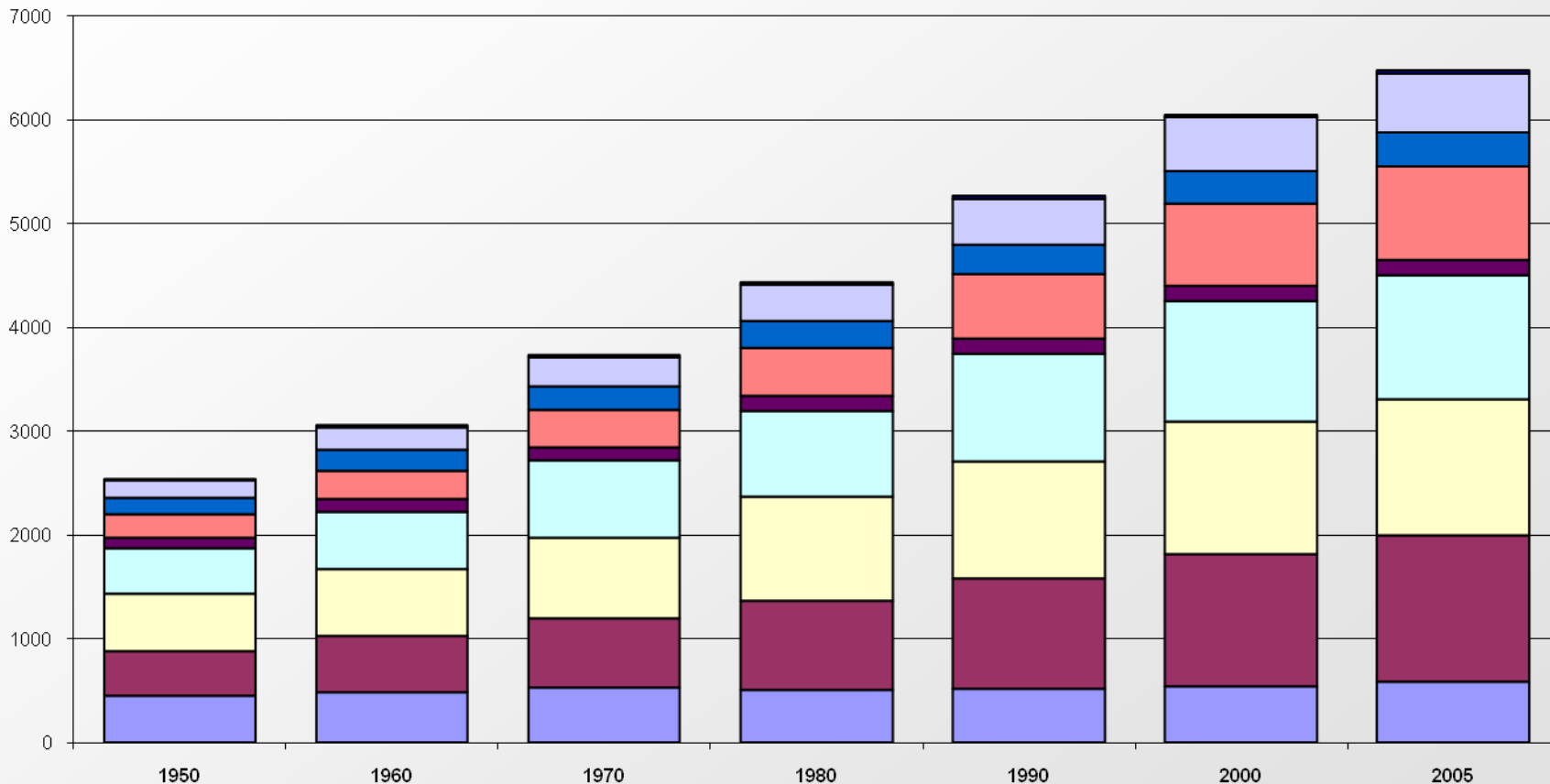
- ☞ = soubor lidí žijících na určitém území, který se zpravidla skládá z několika populací, národů nebo etnik.
- ☞ Mezi základní znaky obyvatelstva patří etnické a národnostní složení, prostorové rozmístění (struktura sídel), hustota osídlení, struktura podle pohlaví, věku, ekonomické aktivity, sociální příslušnosti, profese, zaměstnání, vzdělání, mateřského jazyka, náboženského vyznání, rodinné stavu...

# Počet obyvatel

= stav obyvatelstva

- ❏ **Počáteční stav obyvatelstva:** počet obyvatel daného území k počátku sledovaného období, nejčastěji kalendářního roku, ale i pololetí, čtvrtletí, měsíce.
- ❏ **Koncový stav obyvatelstva:** počet obyvatel daného území v okamžiku, kterým končí stanovené období. U kalendářního roku koncový stav obyvatelstva vyjadřuje počet obyvatel ve 24:00 hodin 31. prosince stanoveného roku.

## Obyvatelstvo Světa po roce 1950 (v milionech)



Evropa bez Ruska

Indie, Pákistán, Bangladéš

Čína

Zbytek Asie bez Ruska

Rusko

Afrika

Severní Amerika

Latinská Amerika

Oceánie

Rank	Country	Population
1	<u><a href="#">World</a></u>	6,706,993,152
2	<u><a href="#">China</a></u>	1,330,044,544
3	<u><a href="#">India</a></u>	1,147,995,904
4	<u><a href="#">European Union</a></u>	491,018,683
5	<u><a href="#">United States</a></u>	303,824,640
6	<u><a href="#">Indonesia</a></u>	237,512,352
7	<u><a href="#">Brazil</a></u>	196,342,592
8	<u><a href="#">Pakistan</a></u>	172,800,048
9	<u><a href="#">Bangladesh</a></u>	153,546,896
10	<u><a href="#">Nigeria</a></u>	146,255,312
80	<u><a href="#">Czech Republic</a></u>	10,220,911

<https://www.cia.gov/library/publications/the-world-factbook/rankorder/2119rank.htm> |

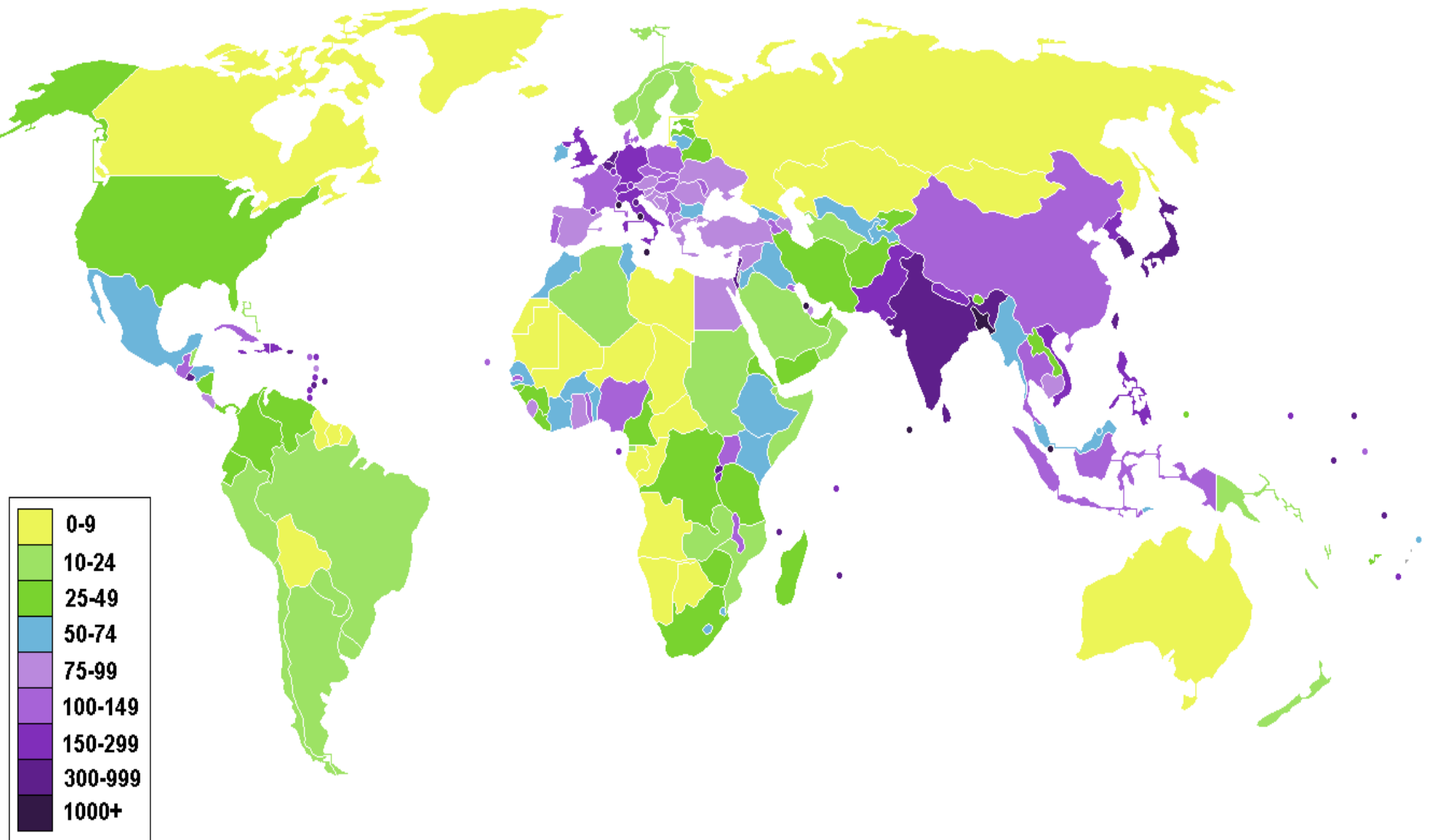
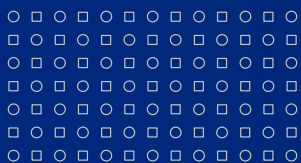
# Základní pojmy

## *Populace*

- = soubor jedinců určitého živočišného druhu žijících a reprodukcujících se v konkrétním čase v určitém vymezeném území.
- Populace se stále vytváří, jedinci v jedné populaci mají společnou řeč, kulturu, mentalitu...

# Lidnatost a hustota zalidnění

- Rozlišujte lidnatost dle:
  - fyzickogeografických podmínek
  - socio-ekonomických vztahů
  - historického vývoje
  
- Hustota zalidnění - počet obyvatel na čtvereční kilometr ( $/\text{km}^2$ ) a lze ho vypočítat jako podíl počtu obyvatel a plochy (rozlohy) daného území.



# Základní demografické charakteristiky

☞ Utvářejí se na základě významných událostí v lidském životě:

- Věková struktura
- Porodnost (narození)
- Plodnost
- Úmrtnost, potratovost (úmrtí)
- Sňatečnost
- Rozvodovost
- Nemocnost
- Migrace



# Struktura obyvatel

- Dle pohlaví
- Dle věku
- (..dle ekonomické aktivity)

# Dle pohlaví

Základní charakteristiky:

- Maskulinita udává počet mužů v populaci
- Feminita znamená počet žen v populaci

# Dle věku

- Předproduktivní populace (0 - 14 let)
- Produktivní populace (většinou omezeno důchodovým věkem)
- Poproduktivní populace (M 65+, Ž 60+)
  
- Dětská populace (0 - 14 let)
- Reprodukční populace (15 - 49 let; ze statistických důvodů u obou pohlaví stejné)
- Postreprodukční populace

# Narození

- Mezinárodní definice živě narozeného dítěte:

**Narození živého dítěte je úplné vypuzení nebo vyjmutí plodu z těla matčina bez ohledu na délku těhotenství, jestliže plod po narození dýchá nebo projevuje jiné známky života jako je srdeční činnost, pulsace pupečníku nebo aktivní pohyb kosterního svalstva.**

# HLÁŠENÍ O NAROZENÍ

Obyv 2 -12

Registrováno  
 ČSÚ ČV 26/04  
 ze dne 12.5.2003  
 IKF 492002

Statistické zjišťování je součástí Programu statistických zjišťování na rok 2004. Podle zákona č. 89/1995 Sb.,  
 o státní statistické službě, ve znění pozdějších předpisů, je zpravodajská jednotka povinná poskytnout všechny požadované údaje.  
 Ochrana individuálních dat je zaručena zákonem. Děkujeme za spolupráci.

Měsíc \_\_\_\_\_ 200 \_\_\_\_\_

**Vyplní matrika:**  
 Obecní úřad \_\_\_\_\_ Okres \_\_\_\_\_  
 Řad.č.matriční \_\_\_\_\_ Místo narození (obec) \_\_\_\_\_  
 Jméno dítěte \_\_\_\_\_ Spisová značka \_\_\_\_\_  
 Příjmení dítěte \_\_\_\_\_ Porodní kniha \_\_\_\_\_

**Vyplní zdravotnické zařízení:**  
 Pořadové číslo (vyplňuje ČSÚ) \_\_\_\_\_

**Datum narození** hodina, minuta \_\_\_\_\_ , \_\_\_\_\_ den, měsíc, rok \_\_\_\_\_ 2 0 0  
**Rodné číslo dítěte** (vyplňuje matrika) \_\_\_\_\_  
**Pohlaví dítěte** 1-mužské 2-ženské \_\_\_\_\_  
**Vitalita** 1-živé 2-mrtvé \_\_\_\_\_  
**Porod** Pořadí \*) \_\_\_\_\_ 1-1 dítě 2-dvojče 3-trojče 4-čtyřče \_\_\_\_\_  
**Porodní hmotnost** (v gramech) \_\_\_\_\_  
**Porodní délka** (v cm) \_\_\_\_\_  
**Týden těhotenství** \_\_\_\_\_

**Státní občanství rodičů** (uveďte slovy): otec \_\_\_\_\_ (kóduje ČSÚ) \_\_\_\_\_  
 matka \_\_\_\_\_

**Kolikáté dítě se matce narodilo** (živé i mrtvé) celkem \_\_\_\_\_  
 v nynějším manželství \_\_\_\_\_

**Datum narození předchozího dítěte** \_\_\_\_\_ den, měsíc, rok \_\_\_\_\_  
**Stav matky** 1-svobodná 2-vdaná 3-rozvedená 4-vdova \_\_\_\_\_  
**Datum sňatku rodičů** \_\_\_\_\_ den, měsíc, rok \_\_\_\_\_

**Nejvyšší vzdělání otce** 1-základní 2-střední bez maturity (vč.vyučení) 3-střední s maturitou 4-vysokoškolské \_\_\_\_\_  
**Nejvyšší vzdělání matky** \_\_\_\_\_

**Rodné číslo otce** \_\_\_\_\_  
**Rodné číslo matky** \_\_\_\_\_  
**Okres trvalého pobytu** (kóduje ČSÚ) C Z \_\_\_\_\_  
**Obec trvalého pobytu** \_\_\_\_\_

**Trvalé bydliště** otec \_\_\_\_\_ matky \_\_\_\_\_  
 (uveďte jen v případě, pokud se liší od bydliště matky)

**okres** \_\_\_\_\_  
**obec** \_\_\_\_\_  
**část obce** \_\_\_\_\_  
**ulice, č.p.** \_\_\_\_\_

Poznámka: \*) u vícečetných porodů uveďte pořadí dítěte v tomto porodu

**Údaje o rodičích dítěte**

	<b>otec</b>	<b>matka</b>
<b>Jméno</b>	_____	_____
<b>Příjmení</b>	_____	_____
<b>Rodné příjmení</b>	_____	_____
<b>Datum narození</b>	_____	_____
<b>Místo narození: okres</b>	_____	_____
<b>obec</b>	_____	_____

V \_\_\_\_\_ dne \_\_\_\_\_ 200 \_\_\_\_\_  
 podpis osoby hlášením povinné  
 razítko zdravotnického zařízení

## Dohoda rodičů o jménu a příjmení dítěte

**Příjmení** (podle oddacího listu rodičů) \_\_\_\_\_  
**Jméno** (podle dohody rodičů) \_\_\_\_\_  
 \_\_\_\_\_ podpis otce \_\_\_\_\_ podpis matky

## Záznamy matriky

**Rodný list vyhotoven dne** \_\_\_\_\_  
**Převzal (datum, podpis)** \_\_\_\_\_  
**Zaslán poštou dne** \_\_\_\_\_

V \_\_\_\_\_ dne \_\_\_\_\_ 200 \_\_\_\_\_  
 podpis matrikáře(ky)

Zdravotnické zařízení, kde došlo k porodu nebo kde byly matka a dítě po porodu ošetřeny, vyhotoví hlášení dvojmo. Vyplní pravou část záhlaví, všechny údaje na přední straně formuláře s výjimkou rodného čísla dítěte a všechny údaje na zadní straně až po řádek "Záznamy matriky".

Údaje na zadní straně formuláře vyplní zdravotnické zařízení podle dokladů matky.

Předepsané rubriky na hlášení se vyplňují vepsáním číselného kódu, ostatní rubriky se vyplní slovy. Obě vyhotovení zašle zdravotnické zařízení první pracovní den po porodu obecnímu úřadu, pověřenému vedením matrik.

Obecní úřad pověřený vedením matrik vyplní levou část záhlaví a rodné číslo dítěte. Ostatní údaje prověří a případně doplní. Jedno vyhotovení hlášení zašle nejpozději pátý kalendářní den po skončení měsíce Českému statistickému úřadu v Praze.

Ne nastal-li v průběhu kalendářního měsíce žádný případ, který je předmětem statistického zjišťování na úseku demografie (tj. uzavření manželství, narození, úmrtí), zašle obecní úřad nejpozději pátý kalendářní den po ukončení měsíce Českému statistickému úřadu tiskopis Negativní hlášení pro statistiku přirozeného pohybu obyvatelstva.

V případech, kdy při porodu nebyla poskytnuta péče zdravotnickým zařízením, vyhotovuje celé hlášení o narození příslušný obecní úřad. Potřebné formuláře si vyžádá v nejbližší porodnici. Hlášení vyhotovuje dvojmo, jedno vyhotovení zašle Českému statistickému úřadu.

Zásilka hlášení Obyv 2-12 musí být seřazena vzestupně podle řadových čísel matričních. V příložené soupisce o obsahu zásilky je nutno uvést první a poslední řadové číslo matriční u souboru hlášení. První řadové číslo musí navazovat na poslední řadové číslo z předchozího měsíce. Pokud nebylo ve výjimečných případech možno odeslat některá hlášení např. proto, že k termínu odeslání nebyly známy důležité údaje, zašle matrika tato hlášení se souborem hlášení za následující měsíc a zařadí je jako dodatky na počátek souboru. Současně v soupisce uvede řadová čísla matričních dodatků z minulého měsíce a řadová čísla chybějící v zásilce hlášení z běžného měsíce. Případné dodatky za měsíc prosinec je třeba zaslat samostatně nejpozději do 10. ledna, aby mohly být zařazeny do zpracování za běžný rok.

# Úmrtí

- Úmrtí je trvalé vymizení všech známek života bez možnosti jejich opětovného oživení.
- Každá zemřelá osoba musí být prohlédnuta lékařem a musí být stanovena příčina úmrtí.
- S dodržováním těchto pravidel jsou problémy ve válkách a při epidemiích.

Měsíc \_\_\_\_\_ 200 \_\_\_\_

Statistické zjišťování je součástí Programu statistických zjišťování na rok 2004. Podle zákona č. 89/1995 Sb.,  
 o státní statistické službě, ve znění pozdějších předpisů, je zpravodajská jednotka povinna poskytnout všechny požadované údaje.  
 Ochrana individuálních dat je zaručena zákonem. Děkujeme za spolupráci.

Okres \_\_\_\_\_ Pořadové číslo (vyplňuje ČSÚ) 

--	--	--	--	--

 01  
 Obecní úřad \_\_\_\_\_  
 Místo úmrtí (obec) \_\_\_\_\_  
 Řadové číslo matriční \_\_\_\_\_  
 Jméno a příjmení zemřelého \_\_\_\_\_

Datum úmrtí den, měsíc, rok 


 2 0 0 02  
 Datum narození den, měsíc, rok 


 03  
 Rodné číslo \*) 

--	--	--	--	--	--	--	--	--	--	--	--	--	--	--	--	--	--	--	--

 04

Pohlaví 1-mužské 2-ženské 

--	--

 05  
 Stav 1-svobodný(á) 2-ženatý, vdaná 3-rozvedený(á) 4-ovdovělý(á) 

--	--	--	--

 06  
 Nejvyšší vzdělání 1-základní 2-střední bez maturity (vě. vyučení) 3-střední s maturitou 4-vysokoškolské 

--	--	--	--

 07

Uvedte slovy: \_\_\_\_\_  
 Státní občanství \_\_\_\_\_ (kóduje ČSÚ) 

--	--	--	--	--	--

 08  
 Trvalé bydliště okres \_\_\_\_\_ C Z 


 09  
 obec \_\_\_\_\_ 

--	--	--	--	--	--

 10  
 ulice, č.p. \_\_\_\_\_  
 Rodné číslo pozůstalého manžela \*) 

--	--	--	--	--	--	--	--	--	--	--	--	--	--	--	--	--	--	--	--

 11

Příčina smrti podle pitvy (respektive podle nálezu lékaře)  
 z Listu o prohlídce mrtvého  
 I. a) nemoc (stav), která přímo vedla k smrti \_\_\_\_\_  
 Diagnóza (čtyřmístný kód MKN-10) \_\_\_\_\_

b) předchozí příčiny \_\_\_\_\_ (kóduje ČSÚ) 

--	--	--	--	--	--

 12  
 c) prvotní příčina \_\_\_\_\_

II. Jiné závažné chorobné stavy a změny \_\_\_\_\_  
 Šlo o pracovní úraz, náhodný úraz, vraždu, sebevraždu? (zaškrtněte a uveďte mechanismus smrti) \_\_\_\_\_ (kóduje ČSÚ) 

--	--	--	--	--	--

 13

Byla vykonána pitva? 1-ano 2-ne 

--

 14

U dětí zemřelých do 1 roku uveďte:  
 Při úmrtí do 24 hodin délku života v hodinách, u starších kojenců kód 99 

--	--	--	--	--	--

 15  
 Kde nastalo úmrtí 1-v ústavu 2-doma 3-jinde 

--	--	--	--	--	--

 16  
 Porodní hmotnost (v gramech) 

--	--	--	--	--	--	--	--	--	--

 17

V \_\_\_\_\_ dne \_\_\_\_\_ 200 \_\_\_\_ podpis matrikáře(ky) \_\_\_\_\_

Vyplňte čísly všechny rubriky s výjimkou těch, které vyplňuje ČSÚ. Vytečkované řádky vyplňte čitelně slovy. Další pokyny pro vyplnění jsou uvedeny na zadní straně hlášení

\*) Není-li možné zjistit, zejména u cizinců, je nutné vykonstruovat prvních šest míst z data narození. U devítimístných rodných čísel doplňte na desáté místo '0'.

**Pokyny k vyplnění Hlášení o úmrtí (Obyv 3-12)**

Prvotním dokladem je List o prohlídce mrtvého, doplněný o výsledek pitvy.

Soubor hlášení Obyv 3-12 za kalendářní měsíc zašle obecní úřad pověřený vedením matrik nejpozději pátý kalendářní den po skončení měsíce Českému statistickému úřadu v Praze.

Nenastal-li v průběhu kalendářního měsíce žádný případ, který je předmětem statistického zjišťování na úseku demografie (tj. uzavření manželství, narození, úmrtí), zašle obecní úřad nejpozději pátý kalendářní den po ukončení měsíce Českému statistickému úřadu tiskopis Negativní hlášení pro statistiku přirozeného pohybu obyvatelstva.

Příčina smrti se opíše přesně z Listu o prohlídce mrtvého a to, pokud byla provedena pitva, podle závěrečné diagnózy. Na hlášení je nutné opsat všechny diagnózy, uvedené v bodech I.a),b),c) a v bodě II. u tzv. vnějších příčin smrti musí být uveden mechanismus smrti. U zemřelých dětí mladších 1 roku musí být vždy vyplněny dodatkové položky.

Zásilka hlášení Obyv 3-12 musí být seřazena vzestupně podle řadových čísel matričních. V přiložené soupisce o obsahu zásilky je nutno uvést první a poslední řadové číslo matriční u souboru hlášení. První řadové číslo musí navazovat na poslední řadové číslo z předchozího měsíce. Pokud nebylo ve výjimečných případech možno odeslat některá hlášení např. proto, že k termínu odeslání nebyly známy důležité údaje, zašle matrika tato hlášení se souborem hlášení za následující měsíc a zařadí je jako dodatky na počátek souboru. Současně v soupisce uvede řadová čísla matriční dodatků z minulého měsíce a řadová čísla chybějící v zásilce hlášení z běžného měsíce. Případné dodatky za měsíc prosinec je třeba zaslat samostatně nejpozději do 10. ledna, aby mohly být zařazeny do zpracování za běžný rok.

# Přirozený přírůstek

- Přirozený přírůstek obyvatel je rozdílem počtu živě narozených dětí a počtu zemřelých obyvatel za stejné období a území.
- Je-li hodnota přirozeného přírůstku záporná, hovoříme o přirozeném úbytku obyvatelstva.
- Hrubá míra přirozeného přírůstku je absolutní přirozený přírůstek vztažený k střednímu stavu obyvatelstva.



# Sňatek a rozvod

- **Sňatek** je zákonný svazek dvou osob opačného pohlaví - tato definice však není obecně (mezinárodně) platná.
- Sleduje se počet zákonně uzavřených manželství, za něž obdržel ČSÚ od zpravodajské jednotky (matriky).
- **Rozvod** je zákonný rozpad manželství, který dává oběma stranám právo uzavřít nový sňatek.
- Sleduje se počet zániků manželství, o kterých zaslala zpravodajská jednotka (soud) ČSÚ statistické hlášení o rozvodu.

Měsíc \_\_\_\_\_ 200 \_\_\_\_

Registrováno  
 ČSÚ ČV 11/05  
 ze dne 26.4.2004  
 IKF 494001

Statistické zjišťování je součástí Programu statistických zjišťování na rok 2005. Podle zákona č. 89/1995 Sb., o státní statistické službě, ve znění pozdějších předpisů, je zpravodajská jednotka povinna poskytnout všechny požadované údaje. Ochrana důvěrnosti údajů je zaručena zákonem. Děkujeme za spolupráci.

**Spisová značka** \_\_\_\_\_

**Pořadové číslo hlášení** \_\_\_\_\_

**Číslo soudu** \_\_\_\_\_

**Datum odesláni** \_\_\_\_\_ den, měsíc, rok

**Druh návrhu-neplatnost manželství**

1-návrh podal muž	2-návrh podala žena	3-dvojí manželství	4-přibuzenství	5-nedostatek věku	6-duševní porucha
-------------------	---------------------	--------------------	----------------	-------------------	-------------------

**Počet jednání** \_\_\_\_\_

**Výsledek řízení**

manželství rozvedeno:	1-proti návrhu muže	2-proti návrhu ženy	3-souhlas obou	4-manžel(ka) v cizině	manželství nerozvedeno:	5-návrh zamítnut	6-návrh vzat zpět	7-řízení zaniklo po přerušení	8-vyslovena neplatnost manželství	9-jinak
-----------------------	---------------------	---------------------	----------------	-----------------------	-------------------------	------------------	-------------------	-------------------------------	-----------------------------------	---------

**Důvod zamítnutí**

1-lehkomyšlný poměr k manželství	2-zájem nezletilých	3-krátké nezávažné narušení	4-odstranění narušujících příčin	5-jiné důvody
----------------------------------	---------------------	-----------------------------	----------------------------------	---------------

**Odvolání podal**

1-navrhovatel	2-odpůrce	3-oba
---------------	-----------	-------

**Výsledek odvolání**

1-potvrzeno	2-změněno	3-vzato zpět	4-jiný výsledek
-------------	-----------	--------------	-----------------

**Datum uzavření manželství** \_\_\_\_\_ den, měsíc, rok

**Počet nezletilých dětí z manželství (žijících)** \_\_\_\_\_

**Poslední společné trvalé bydliště manželů**

okres	_____	(kóduje ČSÚ)
obec	_____	C Z
ulice, čp.	_____	

**Následující údaje vyplňte pouze v případech, kdy řízení skončilo rozvodem manželství!**

**Datum narození**

muže	_____ den, měsíc, rok
ženy	_____

**Státní občanství**

muže	_____ (kóduje ČSÚ)
ženy	_____

**Nejvyšší vzdělání<sup>1)</sup>**

muže	1-základní 2-střední bez maturity (včetně vyučení) 3-střední s maturitou 4-VŠ
ženy	

**Pořadí rozvodu**

muže	
ženy	

**Příčina rozvratu manželství na straně (nepřipustný souběh příčin u muže i ženy je kód 0)**

muže	
ženy	

1-neuvážený sňatek	5-zlé nakládání, odsouzení pro trestný čin	9-ostatní příčiny
2-alkoholismus	6-rozdíl povah, názorů a zájmů	0-soud nezjistil zavinění
3-nevěra	7-zdravotní důvody	
4-nezájem o rodinu (včetně opuštění soužití)	8-sexuální neshody	

V \_\_\_\_\_ dne \_\_\_\_\_ 200 \_\_\_\_ podpis \_\_\_\_\_

Další pokyny pro vyplnění jsou uvedeny na zadní straně hlášení.

<sup>1)</sup> Poskytnutí údaje je dobrovolné.

## Pokyny k vyplnění Hlášení o rozvodu (Obyv 4-12)

Zpravodajskou jednotkou je okresní (městský, obvodní) soud, u něhož bylo řízení o rozvodu nebo o neplatnosti manželství ukončeno nebo u kterého byl podán návrh na rozvod či prohlášení manželství za neplatné.

Předepsané rubriky s výjimkou těch, které vyplňuje ČSÚ, se vyplní číselnými kódy podle číselníků, uvedených na tiskopisu. Pokud manželé neměli za celou dobu trvání manželství společné trvalé bydliště, uvede se v této rubrice trvalé bydliště navrhovatele. Úplnou adresu, včetně ulice a č. p. je nutné uvádět pouze v hl. m. Praze. Příčina rozvratu manželství se uvede podle zjištění soudu s použitím předtiskového číselníku. Uvádí se základní (prvotní) okolnost, z níž ostatní zjištěné příčiny rozvratu vyplynuly.

Okresní (městský, obvodní) soud zasílá hlášení v jednom vyhotovení dvakrát měsíčně (nejpozději patnáctý a poslední kalendářní den v měsíci zjišťování) příslušnému krajskému soudu.



# Nemocnost

- ❏ Základní ukazatel zdravotního stavu obyvatelstva.
- ❏ Statistika nemocnosti je v ČR organizačně zajišťována především Ústavem zdravotnických informací a statistiky ČR (*ÚZIS ČR*), který v rámci **Národního zdravotnického informačního systému (NZIS)** shromažďuje nejrůznější údaje z několika zdrojů.
- ❏ Studium nemocnosti = epidemiologie.

# Migrace

- ⇒ = Mechanický pohyb obyvatelstva
- ⇒ Za migraci považujeme pohyb obyvatelstva po území, které má trvalejší charakter a při němž se mění bydliště osoby.
- ⇒ **Vnější migrace** přesahuje hranice daného území (např. zahraniční migrace), zatímco **vnitřní migrace** (vnitrostátní) znamená pohyb uvnitř státního útvaru.

# Migrace

Rozlišujte:

- Vlastní migraci
- Pohyb za prací /dojížd'ka/ - pravidelná
- Dojížd'ka za službami, rekreací apod. – nepravidelná
- Mobilita: změna zařazení jedince v nějakém systému určených jednotek

# Přistěhovalí

- osoba, jenž se přistěhovala do určité územní jednotky (obec, město, kraj, ČR)
- = imigrace

# Vystěhováání

- ⇒ osoba, jenž se vystěhovala z určité územní jednotky (obec, město, kraj, ČR)
- ⇒ = emigrace



Měsíc ..... 200 ..

Registrováno  
ČSÚ ČV 5/02  
ze dne 25.6.2001  
IFK 495002

(vyplňuje ČSÚ)

<b>Datum narození</b>	den, měsíc, rok	<input type="text"/>	<input type="text"/>	<input type="text"/>	<input type="text"/>	<input type="text"/>	<input type="text"/>	<input type="text"/>	<input type="text"/>	01
<b>Rodné číslo</b>		<input type="text"/>	<input type="text"/>	<input type="text"/>	<input type="text"/>	<input type="text"/>	<input type="text"/>	<input type="text"/>	<input type="text"/>	02
<b>Datum přihlášení k pobytu</b>	den, měsíc, rok	<input type="text"/>	<input type="text"/>	<input type="text"/>	<input type="text"/>	<input type="text"/>	<input type="text"/>	<input type="text"/>	<input type="text"/>	03
<b>Pohlaví</b>	1-mužské 2-ženské									04
<b>Stav</b>	1-svobodný(á) 2-ženatý, vdaná 3-rozvedený(á) 4-ovdovělý(á)									05
<b>Státní obč.</b> (uveďte slovy)										06
<b>Nejvyšší vzdělání</b>	1-základní 2-střední bez maturity 3-střední s maturitou 4-vysokoškolské									07
<b>Důvod stěhování</b> (uveďte jeden hlavní důvod)	1-změna pracoviště 2-přiblížení k pracovišti 3-učení, studium 4-zdravotní důvody 5-sňatek 6-rozvod 7-bytové důvody 8-následování rodinného příslušníka 9-jiný důvod									08
<b>Předchozí trvalé bydliště</b>	okres	<input type="text"/>								09
	obec	<input type="text"/>								
	ulice, č.p.	<input type="text"/>								
<b>Stát</b> (u přistěhovaných z ciziny)		<input type="text"/>								
	(kóduje ČSÚ)	<input type="text"/>	<input type="text"/>	<input type="text"/>	<input type="text"/>	<input type="text"/>	<input type="text"/>	<input type="text"/>	<input type="text"/>	10-11
		<input type="text"/>	<input type="text"/>	<input type="text"/>	<input type="text"/>	<input type="text"/>	<input type="text"/>	<input type="text"/>	<input type="text"/>	12
<b>Nové trvalé bydliště</b>	okres	<input type="text"/>								
	obec	<input type="text"/>								
	ulice, č.p.	<input type="text"/>								
<b>Stát</b> (u vystěhovaných z ciziny)		<input type="text"/>								
	(kóduje ČSÚ)	<input type="text"/>	<input type="text"/>	<input type="text"/>	<input type="text"/>	<input type="text"/>	<input type="text"/>	<input type="text"/>	<input type="text"/>	13-14
		<input type="text"/>	<input type="text"/>	<input type="text"/>	<input type="text"/>	<input type="text"/>	<input type="text"/>	<input type="text"/>	<input type="text"/>	15

Vyplňte čísla všechny rubriky s výjimkou těch, které vyplňuje ČSÚ.

Vytečkované řádky vyplňte čitelně slovy.

Další pokyny pro vyplnění jsou uvedeny na zadní straně hlášení.

rub

### Pokyny pro vyplnění Hlášení o stěhování (Obyv 5-12)

K tomuto statistickému zjišťování, které je součástí Programu statistických zjišťování na rok 2002, je zpravodajská jednotka povinná ze zákona č. 89/1995 Sb., o státní statistické službě, v platném znění, poskytnout všechny požadované údaje. Ochrana individuálních dat je zaručena zákonem.

**Zpravodajskými jednotkami, odpovídající za hlášení o stěhování (Obyv 5-12) jsou:**

- ohlašovny pobytu pro případy stěhování občanů ČR z obce do obce na území ČR nebo stěhování občanů ČR z a do ciziny
- okresní úřadovny cizinecké a pohraniční policie ČR pro případy vnitřního i zahraničního stěhování cizinců a osob bez státního občanství

**Za občany ČR** vyhotovuje hlášení Obyv 5-12 ohlašovna pobytu v obci, do níž se občan přistěhoval z jiné obce v ČR nebo z ciziny, a ve které se hlásí k trvalému pobytu podle zákona č. 133/2000 Sb., o evidenci obyvatel a rodných číslech. Za občany, kteří se dlouhodobě stěhují mimo ČR, vyhotovuje hlášení ohlašovna pobytu v obci, kde měl občan ČR trvalé bydliště při odevzdání občanského průkazu do úschovy podle stejného zákona před vystěhováním do ciziny.

**Za cizince** - s povolením k trvalému pobytu na území ČR,  
- s vízem nad 90 dní, jehož doba pobytu v ČR je delší než jeden rok,  
- s azylem na území ČR,

který se stěhuje v rámci ČR do jiné obce, vyhotovuje hlášení Obyv 5-12 okresní úřadovna cizinecké policie příslušná okresu přistěhování.

Ostatní případy stěhování cizinců (povolení k trvalému pobytu na území ČR při příjezdu; první překročení doby pobytu 1 roku u cizinců s vízem nad 90 dní; udělení azylu; faktické vystěhování z ČR; ukončení platnosti víza bez jeho následného prodloužení nebo získání nového – „úřední vystěhování“) a také informace o získání občanství ČR jsou ČSÚ zasílány prostřednictvím automaticky generované exportní dodávky měsíčně každou okresní úřadovnou cizinecké policie prostřednictvím příslušné Krajské správy cizinecké policie a Krajské reprezentace ČSÚ.

Podrobnosti obou typů vykazování stěhování cizinců řeší příslušné interní pokyny orgánů služby cizinecké a pohraniční policie.

**Hlášení musí být vyhotoveno za všechny osoby, tedy i za děti mladší 15 let a osoby zbavené způsobilosti k právním úkonům nebo jinak nezpůsobilé.**

Zpravodajská jednotka může požádat občany, aby hlášení za sebe a své rodinné příslušníky vyplnili sami, nemůže to však od občanů vyžadovat.

Soubor hlášení Obyv 5-12 za kalendářní měsíc zašle zpravodajská jednotka první pracovní den následujícího měsíce na adresu:

ČSÚ - Odbor gesčního zpracování Praha, oddělení zpracování demografie  
Sokolovská 142  
186 04 Praha 8 - Karlín

Nenastal-li v kalendářním měsíci žádný případ stěhování, zašle zpravodajská jednotka tiskopis Negativní hlášení pro statistiku mechanického pohybu obyvatelstva čtvrtletně, vždy za příslušné měsíce daného čtvrtletí a to:

- v dubnu za leden, únor, březen
- v červenci za duben, květen, červen
- v říjnu za červenec, srpen, září
- v lednu následujícího roku za říjen, listopad, prosinec.

# Významné migrace 20. st.

- Přes třicet milionů lidí bylo vysídleno nebo zlikvidováno během druhé světové války
- V poválečném období vysídlení asi deseti milionů Němců z východní Evropy
- Masová nucená migrace následovala rozdělení Indie a Pákistánu, které si vynutilo přesuny téměř 18 milionů lidí
- Vytvoření Izraele = milion palestinských uprchlíků
- 600 tisíc lidí po skončení vietnamské války
- Sovětská invaze - miliony Afghánců k útěku do Iráku a Pákistánu
- V osmdesátých a devadesátých letech - vlny migrace v Somálsku a Etiopii (občanská válka a sucha), v Kurdistánu (z Iráku do Turecka a Iránu), v Jugoslávii

# Demografická data

1. Sčítání lidu (Census)
2. Běžná evidence přirozené měny
3. Běžná evidence migrací
4. Zvláštní (výběrová) šetření (Mikrocensus, Agorcensus)
5. Populační registr (Registr obyvatelstva)

# Sčítání lidu

- ❏ V České republice jsou demografická data dostupná na Českém statistickém úřadu (ČSÚ, [www.czso.cz](http://www.czso.cz)).
- ❏ První sčítání na našem území 13.10.1753 patent **Marie Terezie**. Bylo stanoveno, že sčítání bude probíhat v tříletých intervalech, po duchovní i světské linii.
- ❏ Desetileté intervaly byly zavedeny roku 1869.
- ❏ V současnosti provádí sčítání lidu ČSÚ, přičemž poslední sčítání proběhlo v roce 2001.

# Evidence přirozené měny

- Nejstarší matrika u nás pochází z 1. poloviny 16.století.
- Josef II. zavedl roku 1784 matriční patent, který vedením matrik pověřil světské úředníky.
- V současnosti se na matrikách měsíčně vypisují Hlášení o narození, o ukončení těhotenství, potratech a o úmrtí.
- Na matrikách v místě oddání se evidují sňatky.
- Rozvody eviduje Ministerstvo spravedlnosti.
- Kromě statistických ročenek lze některá data nalézt i na Ministerstvu zdravotnictví (nemocnost, sebevraždy, potraty) a v Demografické ročence OSN (mezinárodní statistika).
  
- Pro vedení evidencí jsou důležité přesné definice.

# Běžná evidence migrací

- V České republice je evidence vnitřní migrace založena na povinném přihlašování k trvalému pobytu.

To s sebou přináší problémy:

- Ne každý žije tam, kde je přihlášen.
- Kromě Prahy (respektive městských obvodů v Praze) se neeviduje stěhování uvnitř obcí.

# Zvláštní výběrová šetření

- Zvláštní (výběrová) šetření (mikrocensus) se provádí u skutečností, které se nevyplatí zkoumat u celé populace.
- Proto se provádí šetření pouze u vybraného vzorku obyvatelstva, jehož výběr musí být reprezentativní (poměr jednotlivých složek obyvatel musí odpovídat skutečným poměrům).

# Populační registr (registr obyvatelstva)

- Soubor demografických, sociálních a ekonomických údajů o obyvatelstvu určitého regionu. Vzniká na základě průběžné evidence nebo jednorázovým šetřením (census, sčítání lidu).
- Např. Registr obyvatel ČR (jeden ze základních registrů informačního systému veřejné správy, který obsahuje záznamy o všech občanech ČR a dalších osobách, stanovených zvláštním předpisem).



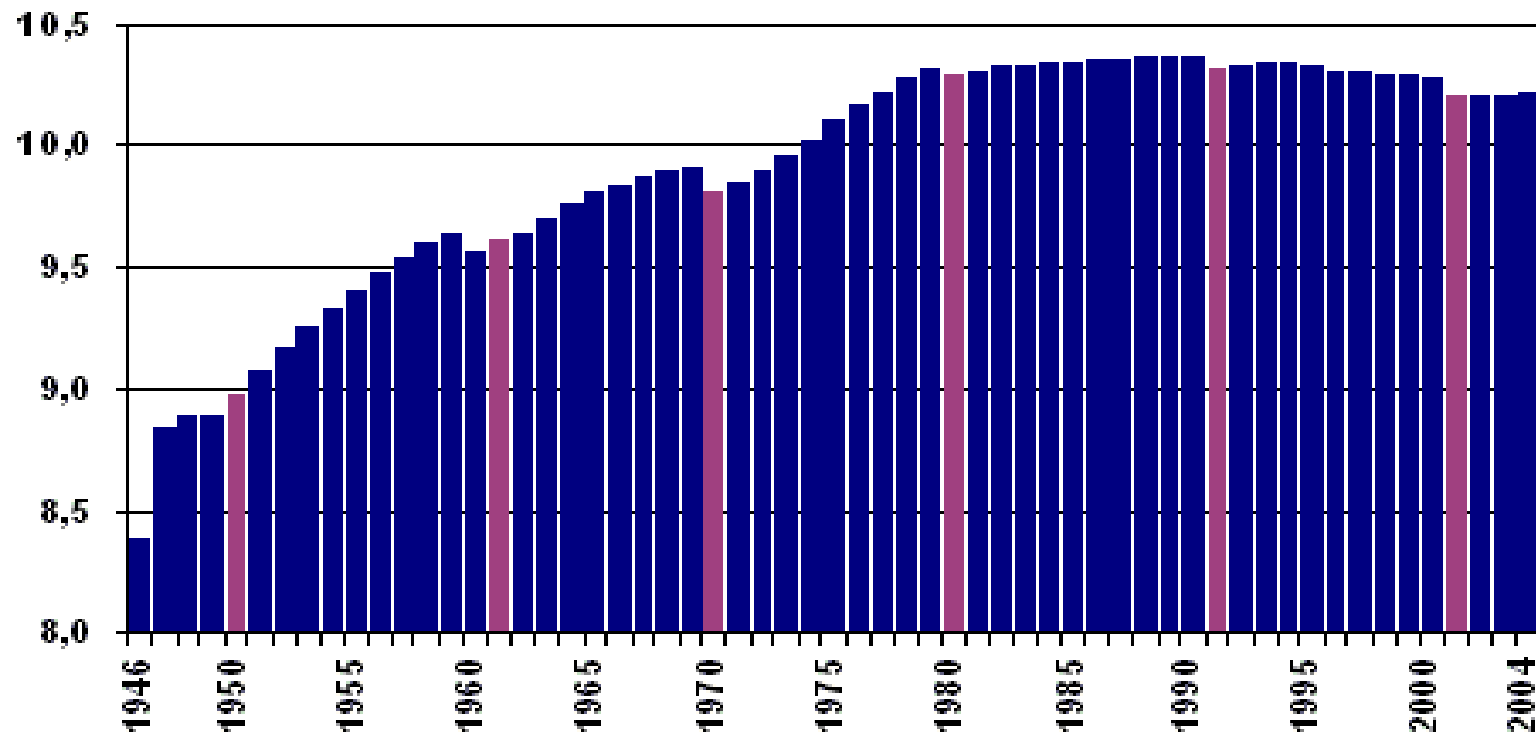
# Demografické analýzy ČR

(k 30. 6. 2008)

Ukazatel	Počet absolutně (1. pololetí)		
	2007	2008 p)	rozdíl 2008 - 2007
Sňatky	22 097	20 963	-1 134
Rozvody	15 840	15 755	-85
Živě narození	56 004	59 323	3 319
Zemřelí	52 696	52 511	-185
z toho do 1 roku*)	181	180	-1
Potraty celkem	20 749	20 822	73
umělá přerušeni těhotenství	13 092	13 063	-29
Přistěhovalí	40 973	39 806	-1 167
Vystěhovalí	8 781	2 822	-5 959
Přirozený přírůstek	3 308	6 812	3 504
Přírůstek stěhováním	32 192	36 984	4 792
Celkový přírůstek	35 500	43 796	8 296
Počet obyvatel k 30.6.	10 322 689	10 424 926	102 237
Střední stav obyvatelstva	10 302 190	10 404 820	102 630

# Demografický vývoj ČR

Počet obyvatel v letech 1946-2004 (v mil.)



Pozn.: Barvy jsou vyznačeny roky konání sčítání lidu.

# Demografická revoluce

- Demografická revoluce (demografický přechod) znamená přeměnu extenzivních forem lidské reprodukce na formy intenzivní.
- Ve skutečnosti demografická revoluce začala v Evropě již v době renesance a pak se postupně šířila do ostatních kontinentů v závislosti na stupni ekonomického vývoje.
- Nástup je ovlivněn společenskou a ekonomickou úrovní země.
- Pro demografickou revoluci platí pravidlo: Čím později ji stát začne uskutečňovat, tím kratší dobu trvá.
- Znaky: klesá porodnost a zvyšuje se úmrtnost.
- Demografická revoluce bude pravděpodobně kompletně dokončena v polovině 21. století.

# Informační zdroje

- Demografický informační portál (<http://www.demografie.info/>)
- Český statistický úřad (<http://www.czso.cz/>)
- Česká demografická společnost  
(<http://www.natur.cuni.cz/~demodept/cds/>)
- OSN (<http://www.library.yale.edu/un/un3b8.htm>)
- IOM (<http://www.iom.int/>)