

Erwin Panofsky

30.03.1892 – 14.03. 1968



- Umelecký historik a esejista.
- Narodení v Nemecku v Hanoveri.
- Svoju kariéru hlavne vykonával v U.S.A.
- Kde sa musel presťahovať kvôli vtedajšiemu režimu v 1930.

Rodina

- Bol synom Arnolda Panofského, úspešného podnikateľa a Ceacilie Solling.
- Rodičia boli zámožní židia, ktorých šťastie vzišlo zo slieskeho baníctva.
- Vyrastal v Berlíne.
- 1916 si vzal za ženu spoluštudujúcu o 8 rokov staršiu Doru Mosse, dcéru významného Pruského Právneho vedca Alberta Mosseho.
- Mali spolu dvoch synov.
- Hansa (1917-1988) a Wolfganga (1919-2007).
- Snažil sa u nich naviesť záujem o umenie a umelecké diela. Bral ich do rôznych múzeí a na dlhšie výlety spojené s umením.
- Wolfgang sa stal Profesorom fyziky na Stanforde.
- Hans sa stal Profesorom atmosférických vied v Penn State.

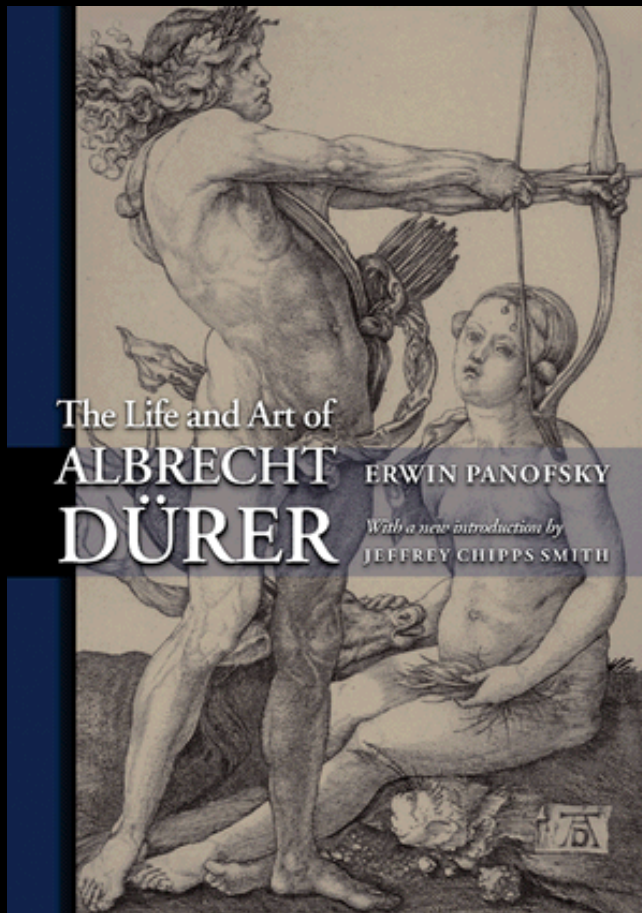
Školy

- Študoval na Univerzitách v Berlíne, Mníchove a vo Freiburgu a neskôr v Hamburgu.
- V rokoch od 1910-14 študoval filozofiu, filológiu a výtvarnú históriu v Jure v Berlíne (chodil na prednášky od výtvarného historika Margarete Bieber, ktorá čerpala od Georga Loeschcke). A v Mníchove.
- Vo Freiburgu dostal titul Ph. D. v 1914.
- V Hamburgu učil od 1921 – 1933.
- V novo založenej Univerzite v Hamburgu od 1921, ako prvý Profesor výtvarnej histórie od 1927 na plný úväzok.
- Do U.S.A došiel v roku 1931 učiť na New Yorkskej Univerzite. A popri tom chodil aj do Hamburgu.
- Medzi rokmi 1931 a 1934 navštevoval Profesora vedných umení v New Yorku.
- Od roku 1934 vyučoval súbežne ako na Univerzite v New Yorku tak taktiež na Princetone Univerzite.
- V 1935 bol pozvaný aby sa pripojil do novo sformovanej Fakulty Inštitúcie pre pokročilé štúdium v Princetone.
- Bol členom Americkej Akadémie umenia a vied, Britskej Akadémie a iných národných Akadémií.
- V apríli 1933 bol odvolaný z Hamburgu kvôli novému Nacistickému právu.
- Vo vysvetlení o jeho skúsenostiach a dôvodoch s imigráciou do Ameriky dostal telegram kde bolo jeho prepustenie zamietnuté so srdečným Veľkonočným pozdravom od Západnej Únie.
- Tak sa Erwin Panofsky presťahoval do Štátov Amerických.
- Ale vrátil sa aj na Univerzitu v Hamburgu kvôli jeho trom študentom v roku 1933 na ich dizertačné práce. Ale študentom pomáhal mimo Univerzitu, pretože odmietol sa tam vrátiť, mohli by nastať rôzne komplikácie, ktorých sa obával.

Amerika

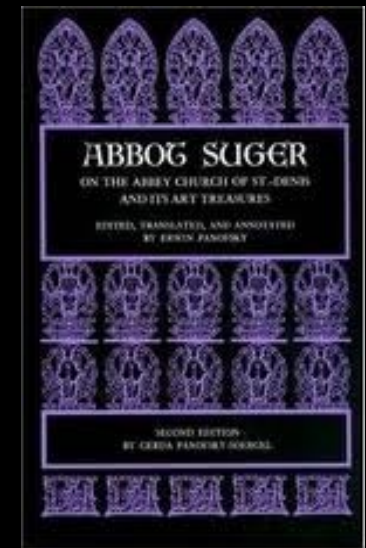
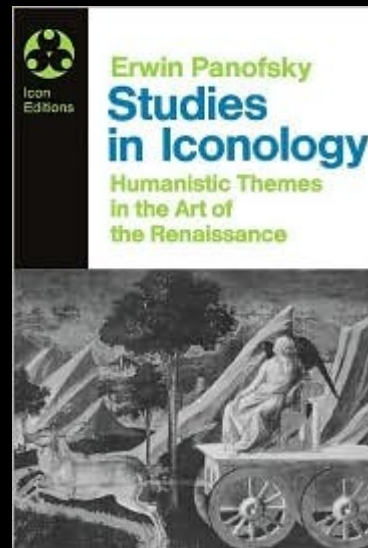
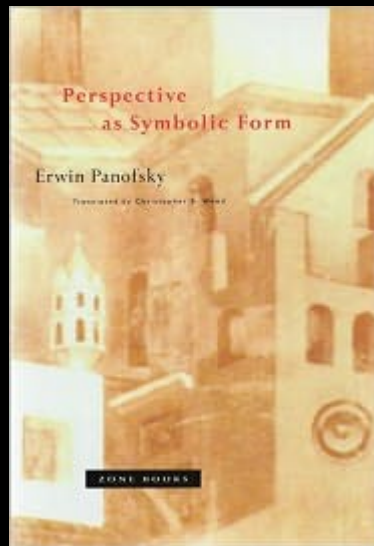
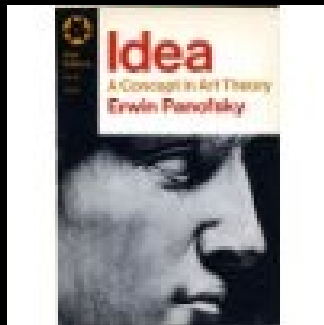
- V roku 1934 sa Erwinovi podarilo jeho rodinu a majetok dostať von z Nemecka.
- Ale jeho vzdialenejšie rodiny nemali také šťastie, 35 z nich skončilo v koncentračných táboroch.
- Po opustení Nemecka sa najprv dostali do Anglicka a potom postupne do Ameriky.
- V roku 1940 sa stali Erwin a Dora štátnymi občanmi U.S.A.

Dielo



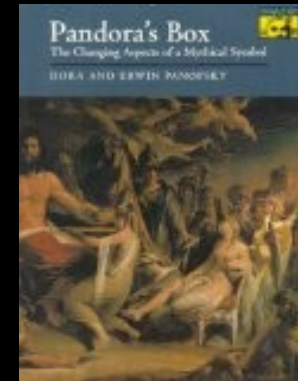
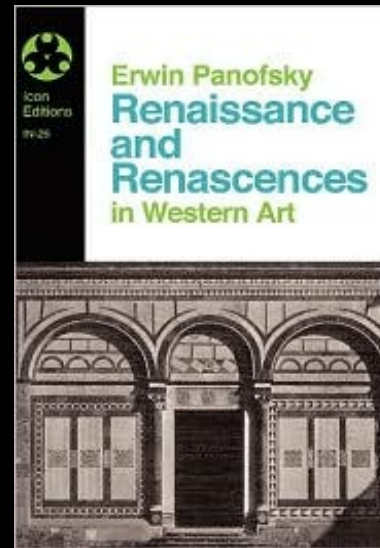
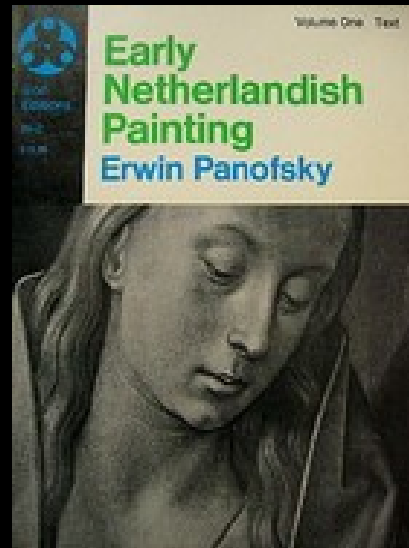
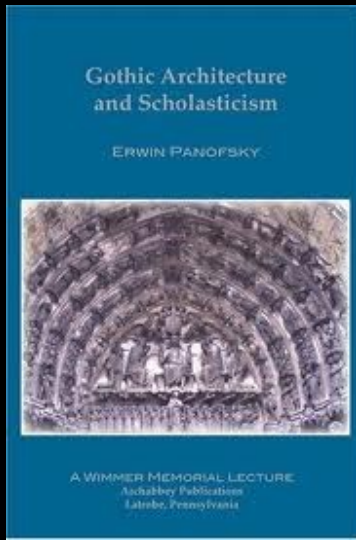
- Život a dielo Albrechta Dürera.
- V roku 1943 bola kniha publikovaná v dvoch zväzkoch.
- V 1955 vyšiel jeden prvý ucelený zväzok.
- Najdôležitejšie dielo Erwina Panofského.
- Jedná sa o komplexnú štúdiu maliara Dürera, ale bol obdivovaný aj za svoje grafické diela.
- V tejto knihe píše o celej jeho kariére v detailoch.
- Nachádza sa tu viac ako 300 ilustrácií.
- Pochopenie práce slávneho rene. výtvarníka ako maliara a grafika.
- Erwina chválili za nesmierne vedecké vyškolenie, technické a remeselné vedomosti a hlboké analýzy v tomto diele.

Dielo



- 1923 publikoval s Fritz Saxl monografiu o Dürerovej Melancholia I..
- 1924 bola publikovaná kniha Idea (rozhovor o nápadoch ku intelektuálnym vis-à-vis napodobeninám sveta vnemu).
- 1927 publikoval Perspektive als symbolische Form (Perspektíva v symbolickej forme). Oslivá zmes osobných teoretických a rozsiahlych vedomostí Renesančného umenia a myslenia, postavených na Cassirerových neoklasických teórií o symbolických formách.
- 1934 publikoval najslávnejší článok o analýze na Arnolfiniho portrét od Jan van Eyck v Burlington Magazine.
- 1939 vyšlo dielo Štúdie v Ikonológii – Humanistické témy vo výtvarnom umení Renesancie. Diskutuje o rozdieloch ikonológie a ikonografie.
- 1946 kniha Abbot Suger on Abbey Church of Saint Denis, pojednáva o založení Gotického štýlu.

Dielo



- 1951 sa objavila kniha Gotická architektúra a scholastika (parížsky architektonický vzťah s princípmi scholastickej summa.
- 1953 vychádza v dvojzväzkovom vydaní kniha Ranné Holandské maľby (Early Netherlandish Painting) v ktorej sa objavuje 1947-48 Charles Eliot Norton prednáša na Harvarde, monografia na severné renesančné umenie.
- 1955 kniha Význam vo výtvarnom umení (Meaning in the Visual arts).
- 1960 kniha Renesancia a obroda v západnom umení - Renaissance and Renascences in Western Art (kde sa objavujú Gottesmanové prednášky vedené na Uppsala Univerzite) obsahujú dnešnú obecné akceptovanú úvahu malých renesančných znovuzrodení, ktoré sa postupne klasicky periodicky stali v stredovekom umení a literatúre pred nadriadeným Talianskom.
- Väčšina jeho kníh bola písaná v anglickom jazyku.
- 1956 jeho žena tiež publikovala knihu spolu s ním – Pandora's box, The Changing Aspects of a Mythical Symbol (Pandorina skryňka, Meniace sa aspekty mytologických aspektov)(Pantheon Books).

Ranné holandské maľby

Early Netherlandish Paintings

Volume one

- „Veľmi ťažké bolo zohnať fotografie vhodné pre toto vydanie. A s rešpektom. Som tiež zadlžený a vďačný kamarátom a kolegom, ktorí boli takí milí, že my venovali alebo požičali fotografie z ich súkromných zbierok.“ (Panofsky, 1966, In Preface)
- „Pokým prirodzený vzťah holandského umenia sa uplatňuje sám v spracovaní architektúry a v opatrnom pozornosti na povrchy textúr, elegancia a vyváženie figúr pripomínajú Majstra z 1402 a ešte Boucicant Majstra.“ (Panofsky, 1966, s. 93)
- „Jan van Eyck bol tiež expert v alchýmií, a samozrejme za predpokladu presvedčenia, že on bol práve vynálezcom olejovej maľby. My vieme, že tomto predpoklade sa už nedá pokračovať.“ (Panofsky, 1966, s. 180)

Panofsky, Erwin. 1966. Early Netherlandish Paintings. Volume one. Harvard University Press Cambridge – Massachusetts. In Preface.

Panofsky, Erwin. 1966. Early Netherlandish Paintings. Volume one. Harvard University Press Cambridge – Massachusetts. 93 s..

Panofsky, Erwin. 1966. Early Netherlandish Paintings. Volume one. Harvard University Press Cambridge – Massachusetts. 180 s..

Ranné holandské maľby

Early Netherlandish Paintings

Volume one

- V tejto knihe pracoval s veľkým množstvom informácií, nazbieraných poznatkov, ktoré dokázal komplexne spracovať.
- A je celkovo obdivuhodné ako dokázal pracovať s toľkými menami, názvami, stavbami, maľbami či sochami.
- Kniha je celá v písanej forme (537 strán) formátu A4. Na konci knihy sa nachádza zopár strán ilustrácií.
- V knihe sa nachádzajú zobrazené nárysy, geometrické útvary ako komponovali a robili vtedajší umelci svoje diela. Napr. nárys architekta Fillipa Brunelleschiho „View through a window“.
(Panofsky, 1966, s. 4)

Panofsky, Erwin. 1966. Early Netherlandish Paintings. Volume one. Harvard University Press
Cambridge – Massachusetts. 4 s..

Ranné holandské maľby

Early Netherlandish Paintings

Volume two

- Ilustrácie
- Sa skladá hlavne z ilustrácií a obrazovej formy na celú knihu.
- Nachádzajú sa tu prevažne maľby, kresby a iluminované rukopisy a iluminácie.
- Napr. diela od : Gerard David, Jacques Daret, Jan van Eyck, Roger van der Weyden, Hubert van Eyck, Hugo van der Goes.
- A rôzne diela z galérií ako : Bibliotheque Nationale, Paríž. British Museum, London. Morgan Library, New York.

Pandora s Box

The changing Aspects of a Mythical Symbol.

Dora and Erwin Panofsky

- „Žiadny iný mýtus nie je viacej známi ako Pandorina skrinka, alebo skôr žiadny nebol tak nepochopený. Pandora je prvá žena, krásny diabol, ona otvorí zakázanú skrinku, z tade vyjde všetko zlo a iba nádej zostáva.“ (Panofsky, 1956, s. 3)
- „Po prvé, Pandora bola obrázok krásnej ženy, sformovanej zo zeme a vody Prometheom, stvoriteľom všetkých mužov (čo ide podľa prvotnej tradície). Po druhé, tento obraz bol oživený aj Athenou, a s ukradnutým ohňom z nebies samotným Prometheom. A privedený do dokonalosti všetkými ostatnými bohmi, a každý pridal vhodný dar. A keďže dar od Afrodity a Hermesa bol škodlivý než užitočný, finálny produkt sa podaril ako „krásny diabol“. Po tretie, Pandora bola dopravená na Zem Hermesom a akceptovaná ako žena Epimetheusa, Prometheusovho brata. Napriek neskorším varovaniam, takto teda sa z nej stala matka všetkých žien. Po štvrté, popri tom ako žila s Epimetheom, priniesla na svet chorobu a nerest' otvorením osudovej nádoby, obsahom ktorý, s výnimkou nádeje, ktorú odnieslo ihneď preč.“ (Panofsky, 1956, s. 7)
- „Osoba zodpovedná za „Pandora s box“ je nik iný ako Erasmus Rotterdamský a kazateľňa z ktorej kázal kacírstvo, bolo jeho Adagiorum diliades tres (prvá edícia, 1508), jedna z najznámejších a najvplyvnejších kníh sveta.“ (Panofsky, 1956, s. 15)
- V prílohe sa nachádza veľa obrázkových ilustrácií ako kresby, obrazy, fresky, sochy a atď..

Panofsky, Erwin a Dora, 1956. Pandora s Box, Bollingen Series LII, Pantheon Books, 3 s..

Panofsky, Erwin a Dora, 1956. Pandora s Box, Bollingen Series LII, Pantheon Books, 7 s..

Panofsky, Erwin a Dora, 1956. Pandora s Box, Bollingen Series LII, Pantheon Books, 15 s..

Renesancia a Obroda v Západnom umení

Renaissance and Renascences in Western art

Erwin Panofsky

- „Toľkoto musíme uznať - Veľkolepá Renesancia nebola tak unikátna alebo rozhodujúca ako by mala byť, kultúrny kontrast nebol tak nevyhnutne ostrý ako vyzeral pre humanistov a ich súčasných nasledovateľov, kým vo vnútri stredovekého obdobia tu boli intelektuálne obrody.“ (Panofsky, 1969, s. 7)
- Na konci knihy sa nachádza 60 strán ilustrácií obojstranne. Všetko od malieb, architektúry, sôch, reliéfov atď.. Napr. maľby ako od Tiziana, Sandra Botticelliho, Donatella.

Panofsky, Erwin, 1969. Renaissance and Renascences in Western art, Icon Editions, Harper&Rom, Publishers, New York, Hagerstown, San Francisco, London, 7 s..

Význam vo výtvarnom umení

Meaning in the Visual arts

Erwin Panofsky

- „Každý kto stojí pred umeleckým dielom, ak ho esteticky znovu vytvára alebo racionálne skúma, je priťahovaný tromi zložkami, ktoré dielo zahrňujú : materiálnou formou, ideou (vo výtvarnom umení námetom) a obsahom.“ „Re-kreatívna konzumácia umeleckého diela teda závisí nie len na prirodzenej senzitivite a vizuálnom školení diváka, ale tiež na jeho kultúrnom vybavení.“ (Panofsky, 1955, s. 22)
- V tejto knihe rozoberá súvislosti cez všetky obdobia – či kultúr alebo jednotlivých umelcov vo všetkých časových obdobiach. Napr. Egypt, Grékov, Tiziana, Dürera, humanistov atď.. Spomína ľudské proporcie, ako ich každá kultúra inak merala a chápala. Zaoberá sa o praktických možnostiach, kde a ako sa dá využiť umenie a načo, čo sa už robilo a uskutočnilo.

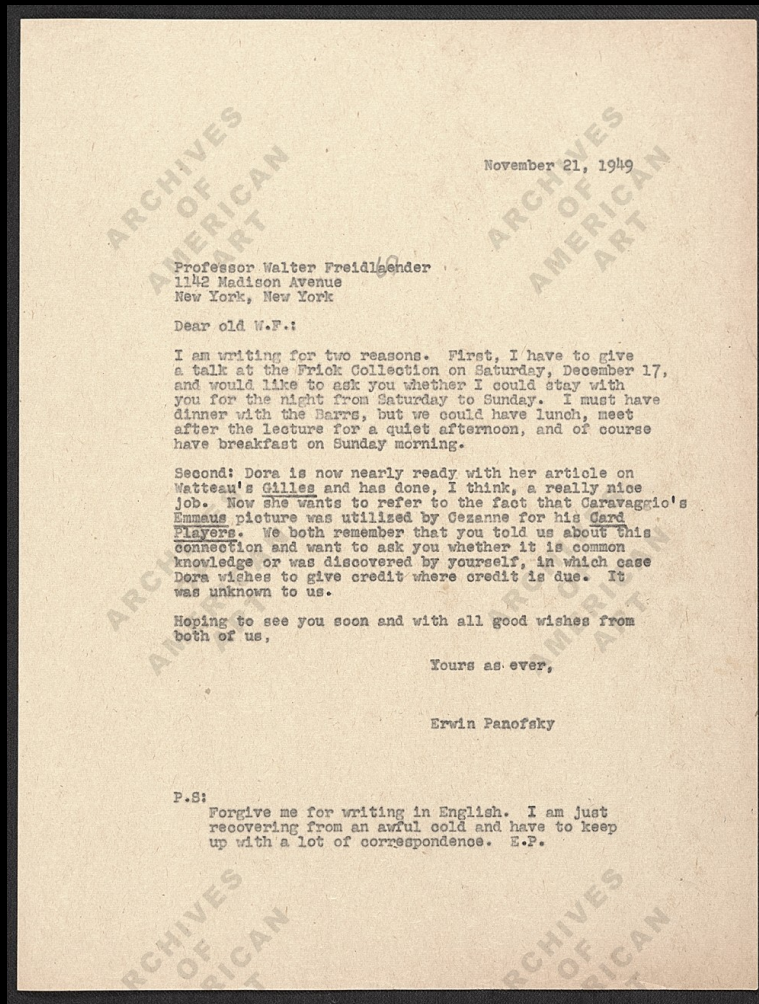
Panofsky, Erwin, 1955, Meaning in the Visual arts, Doubleday, Anchor books, Double&Company, Inc., Garden City, New York, 22 s..

Vyznamenanie

- V 1962 dostal vyznamenanie The Haskins Medal of the Mediaeval Academi of America.

- Jeho žena Dora Panofska zomrela na dlhoročnú chorobu.
- Znovu sa oženil za umeleckú historičku Gerdu Soergel v júni 1966.
- 1962 si vyslúžil status na Inštitúte, menovaný na Samuel Morse Professor of Fine Arts at NYU (Profesor umeleckých vied v New Yorku).
- Zomrel 14.03.1968 vo veku 75 rokov.
- Vyučoval na Princeton Univerzite až do konca.

Zaujímavosť



- List Walterovi F. Friedlaenderovi, New York, 21.11. 1949
- V tomto liste sa pýta Erwin či môže s Walterom ostať v New Yorku a či ma dostať zásluhy v článku od kolegov pre objavenie súvislosti medzi maľbou od Cezanneho (Card players) a jeden od Caravaggia (Emmaus).
- Erwin Panofsky Papers, Archives of American art, Smithsonian Institution.

Spracovala Miroslava Mitošinková

PdF: GP3MP_HTGP Historie a teorie galerijní pedagogiky

Vyučujícíca Mgr. Alice Stuchlíková

- Použité odkazy :
- <http://www.dictionarofarthistorians.org/panofskye.htm>
- <http://www.ias.edu/people/panofsky>
- <http://kirjasto.sci.fi/panof.htm>
- http://en.wikipedia.org/wiki/Erwin_Panofsky
- <http://www.aaa.si.edu/collections/images/detail/erwin-panofsky-letter-to-walter-f-friedlaender-new-york-ny-11894>