

# **Fonetika a fonologie**

# Fonetika

- lingvistická disciplína zkoumající akustickou stránku lidské řeči  
tj. kde a jak se tvoří hlásky/zvuky řeči  
(resp. fóny)

# Fonologie

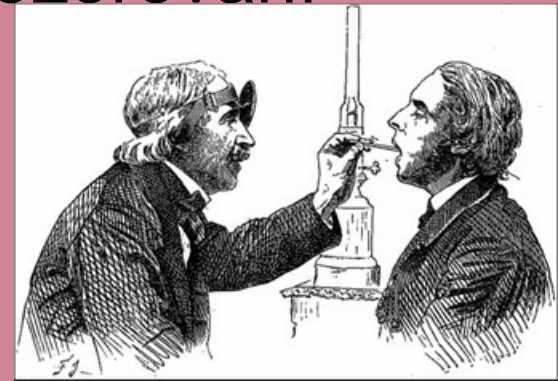
- lingvistická disciplína zkoumající funkce zvukových jednotek (tj. zvuky lidské řeči z hlediska funkce) v systému jazyka

# Vztah fonetiky a fonologie

- dva vzájemně spojené aspekty zkoumání praktického popisu totožných jevů, tj. hlásek, které tvoří materiální základ řečové komunikace
- !!! ALE dvě samostatné disciplíny, každá má svůj předmět zkoumání

# Vznik a vývoj fonetiky

- starověk - Féničané, Řekové, Indové
  - středověk - malá pozornost
  - poč. 19. st. - rozhodující obrat, nástup srovnávací a historické gramatiky
- objasnění fonetických změn, popis jednotlivých hlásek, jejich tvoření (artikulace) + rozvoj přírodních věd (anatomie, fyziologie, akustika)
- do 19. st. metoda přímého pozorování mluvidel, v jeho průběhu - řada nových přístrojů
- = přesnější pozorování, měření



# Dělení fonetiky

podle předmětu zkoumání:

- **artikulační fonetika** - zkoumá produkci hlásek, zabývá se popisem artikulačních orgánů a procesem tvoření hlásek i větších celků (slabiky, slova, věty)
- **akustická fonetika** - zkoumá fyzikální vlastnosti hlásek (vlnovou délku), zvukové vlny, jejich složení, přenos ovzduším
- **auditivní fonetika** - zkoumá složení a funkci sluchového orgánu, způsob percepce mluveného jazyka, rozsah slyšitelnosti atd.

# Dělení fonetiky

podle výzkumného zaměření:

- popisná (deskriptivní)
- historická
- experimentální (praktická)
- teoretická (obecná)

# Fonetický systém jazyka

3 subsystemy:

- fonematický - jednotky fonémy
- sylabický - slabiky
- prozodický/intonační - intonémy

→ dělení jazyků na hláskové  
(vokalického, konsonantického typu) a  
slabičné

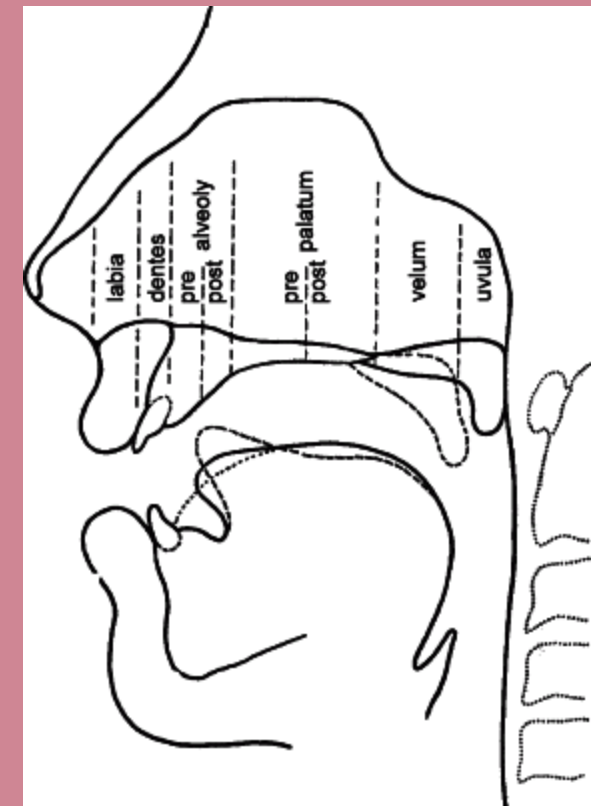
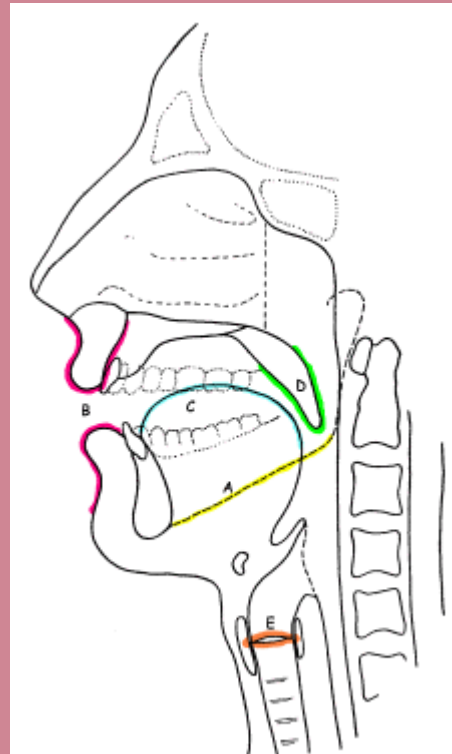


# Základní jednotky

- hláska = nejmenší zvuková jednotka řeči, konkrétní zvuk (= fón), konkrétní zvuk představující určitou hlásku, jehož tvorbou a fyzikálními vlastnostmi se zabývá fonetika
- abstraktní funkční jednotka jazyka (= foném), abstraktní označení pro hlásku, fonémy, jejich funkcí a popisem rozdílů mezi nimi se zabývá fonologie

# Hlasové ústrojí

- tzv. **mluvidla** = hlasové orgány
- jedna ze základních otázek artikulační fonetiky - popis orgánů, které se podílejí na vytváření mluvené řeči



# Realizace řeči

- dýchací ústrojí - dodává potřebný proud vzduchu
- fonační ústrojí - hlasivky rozkmitají vzduchový proud a vytvářejí tak základní zvuk
- 3 dutiny: hltanová, ústní a nosní a orgány v nich umístěné (jazyk, zuby, rty) - základní zvuk se zde upravuje na výsledné hlásky

# Artikulační fonetika

dělení hlásek:

- samohlásky/vokály
- souhlásky/konsonanty

# Samohlásky

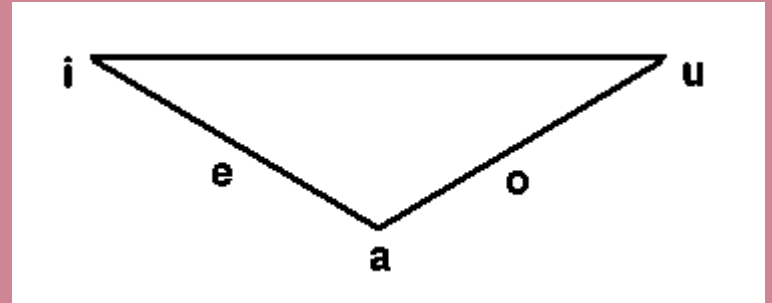
- vznikají kmitáním hlasivek

dělení:

- primární (a - e - i - o - u) x sekundární (ö-ü)
- dlouhé x krátké
- dvojhlásky - spojení dvou samohláskových prvků v jedné slabice (české ou, německé [ai - au - oi])

vlastnosti:

- otevřenost (otevřené x zavřené)
- poloha jazyka (přední x střední x zadní)
- zaokrouhlenost či napjatost rtů (zaokrouhlené x nezaokrouhlené)



# Souhlásky

- charakteristické vytvoření artikulační překážky a její překonávání (odstraňování)

dělení:

- **podle místa artikulace** (obouretné, retozubné, zubné, dásňové přední, zadní, měkkopatrové...)
- **podle způsobu artikulace** (závěřové, nosové, polozávěřové, úžinové, třené, kmitavé...)
- **podle znělosti** (znělé (tóny + šumy), neznělé (pouhé šumy))

# Elementy prozodického systému (suprasegmentální prvky)

- součást zvukového plánu jazyka - zvukové prostředky suprasegmentální
- prvky řeči těžko postihnutelné fonetickou nebo fonologickou analýzou
- další oblast, kterou se fonetika i fonologie zabývají
- přízvuk, melodie, pauza, tempo, ténbr  
= jevy, které přesahují hlásku, slabiku, týkají se větších mluvních celků a nedají se dobře dělit na dílčí jednotky

# Přízvuk

- vyčlenění, zdůraznění toho či onoho segmentu slova nebo věty, které mluvčí pokládá za významové jádro výpovědi, různými prostředky
- slovní, větný přízvuk
- studiem různých typů přízvuku a jeho funkcí se zabývá akcentologie



# Slovní přízvuk

## podle způsobu vyjádření:

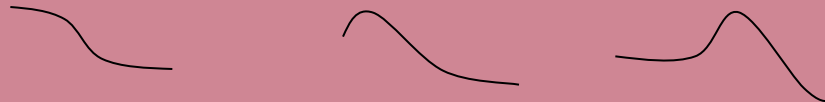
- dynamický - ČJ, NJ, RJ, FJ
- kvantitativní - RJ, novořečtina
- melodický - různá melodie = různý význam - čínština, korejština, japonština

## podle místa přízvuku:

- stálý - delimitativní funkce = označuje hranice slov, na první slabice slova - ČJ, maďarština, finština, na poslední slabice - FJ, turečtina, na předposlední slabice - polština
- volný/pohyblivý - distinktivní funkce = umožňuje rozlišit význam jinak stejných slov, RJ - *zámok* „zámek, hrad“ x *zamók* „zámek u dveří“, *múka* „trápení, muka“ x *muká* „mouka“, *doróga* „dráha“ x *dorogá* „(je) drahá“, rozlišuje i význam gramatický, přechází v různých tvarech téhož slova z jedné slabiky na jinou: *ruka*, *ruku*, AJ, NJ, ukrajinština, běloruština
- bez přízvuku - severské jazyky

# Melodie

- též větná intonace, modulace řeči
- tónový průběh výpovědi, rytmicko-melodická organizace řečového proudu
- melodie klesavá (kadence) a stoupavá (antikadence)
- funkce: odlišit ukončenou výpověď od neukončené, která bude za předělem dále pokračovat, rozlišit různé funkční druhy výpovědi, vyjádřit citové zabarvení výpovědi

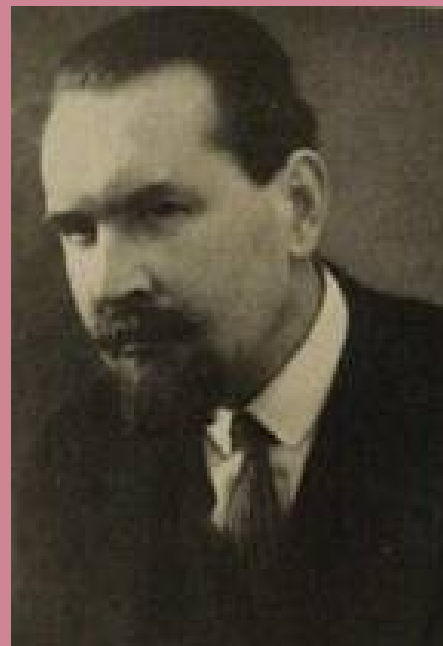


# Další suprasegmentální prostředky

- **Pauza** - organické přerušování proudu mluvy, pauzy fyziologické (k nabrání dechu) a psychofyzické (pro smyslové a emocionální členění řečového proudu)
- **Tempo** - rychlost vyslovování, mění se v závislosti na vůli mluvčího a na komunikativní situaci
- **Témbr** - specifické zabarvení hlasu, individuální hlasová charakteristika každého člověka, vypovídá o pohlaví, věku, charakteru, náladě mluvčího, nemá pro jazykový systém žádný význam

# Fonologie

- vznik - poč. 20. st.  
krize fonetiky díky  
neustále se  
zlepšujícím  
experimentálním  
metodám
- zakladatel ruský  
emigrant Nikolaj S.  
Trubeckoj



# Foném

- nejmenší zvuková jednotka jazyka (abstraktní), která odlišuje slova mezi sebou - „zvukový invariant“
- není nositelem významu
- může měnit význam (distinktivní fce)
- konkrétní realizace fonému = fón (hláska)

# Foném

- různé zvukové realizace téhož fonému v různých pozicích, výslovnostní varianty fonémů - alofóny
- přepis/realizace fonému v písmu = grafém

funkce fonémů:

- konstitutivní
- distinktivní
- perceptivní

# Transkripce a transliterace

- **fonetická transkripce** - jednotný způsob grafického označování zvuků lidské řeči
- cíl - co nejpřesněji graficky zachytit zvukovou stránku mluveného jazyka, a to jednotným způsobem pro všechny jazyky (bez ohledu na jejich tradiční způsob psaní)
- fonetická abeceda - každá značka označuje vždy zcela konkrétní, foneticky zcela přesně definovaný zvuk
- **transliterace** - převedení grafické podoby slova, napsaného méně známým písmem, do písma obecně známého (latinky, resp. azbuky)

# Transkripce a transliterace

*„У меня в то время  
не было денег.“*

*- „u menja v to vremja ne  
bylo deneg“*

*- „u m´ən´á ftó vr´em´b  
n´ébyľ d´én´bĸ“*

fonetická abeceda				
samohlásky krátké:				
I	æ	ʊ	ɒ	ʌ
hit /hɪt/	hat /hæt/	put /pʊt/	dog /dɒg/	come /kʌm/
e	ə			
bed /bed/	sister /sɪstə/			
samohlásky dlouhé:				
i:	a:	u:	ɔ:	ɜ:
heat /hi:t/	car /kɑ:/	moon /mu:n/	door /dɔ:/	bird /bɜ:d/
dvojhásky:				
eɪ	aɪ	ɔɪ	aʊ	əʊ
eight /eɪt/	buy /baɪ/	boy /bɔɪ/	cow /kaʊ/	go /gəʊ/
ɪə	eə	ʊə		
here /hɪə/	bear /beə/	sure /ʃʊə/		
souhlásky znělé:				
b	d	g	v	ð
bag /bæg/	bad /bæd/	get /get/	very /ˈveri/	this /ðɪs/
z	ʒ	dʒ	l	r
busy /ˈbuzi/	leisure /ˈleɪʒə/	job /dʒɒb/	light /laɪt/	red /red/
j	w	m	n	ŋ
young /jʌŋ/	wife /waɪf/	man /mæn/	nose /naʊz/	sing /sɪŋ/
souhlásky neznělé:				
p	t	k	f	θ
pig /pɪg/	toe /təʊ/	make /meɪk/	far /fɑ:/	think /θɪŋk/
s	ʃ	tʃ	h	
sit /sɪt/	show /ʃəʊ/	chair /tʃeə/	head /hed/	



# Morfologie

# Gramatický plán jazyka

- **gramatika = morfologie + syntax**



**tvarosloví**

(slovní tvary)



**skladba**

(stavba vět a

souvětí)

- **disciplíny spolu úzce souvisí**

# Gramatika

- středověk - jedno ze 7 svobodných umění, náplní byl popis a studium latiny
- dnes - soubor pravidel, kterými se řídí výstavba jednotlivých tvarů nebo celých vět konkrétního jazyka
- pravidla se vyvinula postupně a spontánně, konvenční charakter, pro mluvčího závazné

# Morfologie

- lingvistická disciplína, která (spolu se syntaxí) tvoří základ gramatiky
- zkoumá jednotlivé gramatické kategorie, tvary slov (tvarosloví), stavbu slov
- zabývá se jednotlivými výrazy a jejich členěním do morfémů (= morfologická analýza -rozklad/rozbor slova na nejmenší významové jednotky, tj. kmen, předpona, přípona,...)
- popisuje paradigmata, tj. vzorce, které na vybraném příkladu (vzoru) zachycují všechny tvary vzniklé v rámci flexe (ohýbání)

# Morfonologie a morfologická sémantika

- morfonologie - lingvistická disciplína zabývající se fonologickou strukturou morfémů, aplikací pozitivních výsledků, jichž bylo dosaženo ve fonologii, na gramatickou rovinu jazyka
- na přechodu od morfologie k syntaxi je **sémantická morfologie** (případně **morfologická sémantika, významosloví**) - zkoumá gramatický význam slova (problematika slovních druhů)

# Základní jednotky

- **slabika** - nejmenší organizační jednotka řeči, kterou lze vyslovit
  - není přesně definovatelná
  - intuitivní prosodická jednotka
  - opírá se o rytmus řeči
  - nenesí význam
- **morfém** - nejmenší jednotka jazyka nesoucí význam (minimální spojení fonémů obdařené signifikantní funkcí)
  - termín zavedl do lingvistiky B. de Courtenay v 70. letech 19. st.
  - má formu a význam
  - není totéž co slabika!!!
  - realizuje se v podobě variant

# Základní jednotky

- **alomorf** - varianta téhož morfému
  - morfy mající identický význam, avšak jinou (často ovšem podobnou) formu
  - např. různé koncovky českého genitivu sg. - -a, -u, -e, -y, ... - můžeme pokládat za alomorfy jediného morfému: jejich výběr se řídí slovním základem (kořenem): hoch**a**, zvon**u**, učite**le**, žen**y**, ...

# Druhy morfémů

- **podle významu:**

lexikální - samy o sobě nesou nějaký význam, neslouží pouze k tvoření gramatických kategorií

gramatické - slouží pouze k tvoření gramatických kategorií

- **podle závislosti na jiném morfému:**

volné - vyskytují se samostatně

vázané - vyskytují se pouze ve spojení s jiným morfémem



# Vázané morfémy

- = **afixy**
- mohou být gramatické i lexikální
- **druhy afixů** podle jejich pozice ve slově vzhledem ke kořenému morfému:
- **Prefix** (předpona) - stojí před kmenem (př. předseda, zasedat, neposeda, přechod, východ,...)
- **Sufix** (přípona) - stojí za kmenem (př. předsedaa, zasedata, neposedný, přechodné, výchozí,...)
- **Cirkumfix** - stojí před i za kmenem (př. nádraží, náměstí, перевозчик...)
- **Infix** - vkládá se do kmene, v čj se nevyskytují, latina (vici, vino), baltské jazyky, typické zejména pro aglutinační jazyky
- **Koncovka** - zakončení slova, které se při skloňování, časování mění, na rozdíl od přípony (někdy je považována za její součást) nevytváří nové slovo, ale různé tvary téhož slova, v některých tvarech může chybět (tzv. nulová koncovka)

# Morfologické kategorie

- základní pojem v morfologii
- **morfologické kategorie vyššího řádu** - lexématické kategorie - slovní druhy
- **morfologické kategorie nižšího řádu** - gramatické kategorie

# Morfologické kategorie vyššího řádu

- slovní druhy
- 3 hlediska třídění:
  - **morfologický charakter** = ohebnost  
(skloňování, časování)
  - **sémantika** = věcný význam  
(plnovýznamová, pomocná)
  - **syntaktická funkce** = větný druh/člen  
(užití ve větě)

# Slovní druhy

- 1) **podstatná jména** - ohebná, skloňují se, názvy osob, zvířat, věcí, ve větě plní fci podmětu, předmětu, přívlastku neshodného, přístavku, doplňku, příslovečného určení
- 2) **přídavná jména** - ohebná, skloňují se, vlastnosti osob, zvířat, věcí, jevů; podmět, přísudek (se sponou), přívlastek, doplněk
- 3) **zájmena** - ohebná, skloňují se; zastupují příslušná podstatná jména; podmět, předmět, přívlastek, doplněk
- 4) **číslovky** - ohebné, skloňují se; množství, počet, pořadí; všechny větné členy

# Slovní druhy

- 5) **slovesa** - ohebná, časují se; děj, činnost, stav, změna stavu; podmět, přísudek, předmět, přívlastek
- 6) **příslovce** - neohebná; bližší okolnosti dějů (místo, čas, příčinu, způsob); podmět, příslovečné určení
- 7) **předložky** - neohebná; vztahy, smysl pouze se jmény; plní funkci spolu se jmény
- 8) **spojky** - neohebná; spojují
- 9) **částice** - neohebná; postoj mluvčího; uvozují větu
- 10) **citoslovce** - neohebná; nálady, city, vůle mluvčího, hlasy, zvuky; podmět, přísudek

# Morfologické kategorie nižšího řádu

- kategorie vyjadřující význam jednotlivých tvarů ohebných slov
- kategorie rodu, čísla a pádu u substantiv, osoby, čísla, času, způsobu a vidu u sloves apod.
- počet gramatických kategorií není ve všech jazycích stejný
- závaznost a jednotnost příslušných prostředků

# Morfologické kategorie jmen

- tj. substantiv, adjektiv, pronomin
- **ROD** - věci živé a neživé, dále kategorie rodu substantiv odráží v jazyce protiklad pohlaví, mužský, ženský, střední
- **ČÍSLO** - kategorie budovaná na protikladu jeden/více než jeden předmět, jev, osoba, událost, tedy na protikladu kvantitativním: jednotné číslo - singulár (bezpříznaková forma), množné číslo - plurál (forma příznaková - tvoří se přidáním afixu k singulární formě), v indoevropském prajazyce (a jazycích z něho vzniklých, též ve staré češtině, dnes litevština, arabština a jiné, jen vzácně) - také duál = číslo dvojné - vztahoval se ke dvěma předmětům, osobám jevům, v opozici k číslu jednotnému i množnému

# Morfologické kategorie jmen

## Pády:

Pád (latinsky)	Otázka	Příklad
1. pád (nominativ)	kdo, co?	(pán, žena, město)
2. pád (genitiv)	koho, čeho?	(pána, ženy, města)
3. pád (dativ)	komu, čemu?	(pánu, ženě, městu)
4. pád (akuzativ)	(vidím) koho, co?	(pána, ženu, město)
5. pád (vokativ)	oslovení	(pane, ženo, město)
6. pád (lokál)	(o) kom, čem?	(pánu, ženě, městu)
7. pád (instrumentál)	(s) kým, čím?	(pánem, ženou, městem)

- **PÁD** - vyjadřuje vztahy jména k jiným jménům nebo slovesům ve větě
- pády jsou **prosté** (bezpředložkové) a **předložkové**
- počet gramatických pádů v jazycích 0-40



# Morfologické kategorie jmen

- **STUPEŇ** - pouze u adjektiv (a adverbíí) -pozitiv, komparativ, superlativ
- **URČENOST** - prostředky pro vyjádření této kategorie mají určit, zda označovaná věc (osoba) je posluchači předem známá (určená), nebo jde o věc (osobu) dosud neznámou (neurčenou)

# Morfologické kategorie sloves

- u slovesa **tvary určité/finitní**, z nichž lze odvodit morfologickou kategorii (osobu, číslo, čas,...), a **tvary neurčité/infinitní**, z nichž není poznat žádná morfologická kategorie
- morfologické kategorie sloves (finitních tvarů) - osoba, číslo, čas, způsob, rod, vid

# Morfologické kategorie sloves

- **OSOBA** - rozlišuje mluvčího od posluchače, a také oba účastníky rozhovoru od jiné osoby nebo věci, 1. osoba - mluvím, vymlouvali jsme se, 2. osoba - lžeš, jíte, 3. osoba - blbne, uvádějí
- **ČÍSLO** - singulár - jím, jíš, jí, plurál - jíme, jíte, jedí
- **ČAS** - budována na základě fyzikálního času, vyjádření poměru slovesného děje k době, kdy mluvící osoba pronáší příslušný výrok - 3 základní časy: přítomný, minulý, budoucí

# Morfologické kategorie sloves

- **ZPŮSOB** - vztah/postoj mluvčího k obsahu výpovědi (modalita) - v čj a většině dalších indoevropských jazyků - oznamovací (indikativ), rozkazovací (imperativ), podmiňovací způsob (kondicionál = konjunktiv + optativ)
- **ROD** - vztah mezi dějem označovaným slovesem a substantivními větnými členy: podmětem a předmětem, činný - východisko činnosti (konatel děje) je podmět, její cíl je předmětem, trpný - cíl činnosti je podmětem a konatel děje je vyjádřen nepřímým pádem, v čj má tvar instrumentálu

# Morfologické kategorie sloves

- **VID** - vyjádření časové stránky slovesného děje, na rozdíl od kategorie času však jeho objektivní časové určení, nedokonavý - vyjadřuje děj probíhající, neohraničený v přítomném, minulém nebo budoucím čase, dokonavý - vyjadřuje děj nějakým způsobem ohraničený v minulém nebo budoucím čase

# Syntax

# Syntax

- lingvistická disciplína, která tvoří jeden z pilířů gramatiky
- zkoumá:
  - uspořádání slov do (zpravidla) nižších útvarů než je text (tj. většinou věta)
  - vztahy slov ve větě (závislost větných členů)
  - vztahy vět v souvětí

# Základní jednotky

## **slovní spojení**

- stavební materiál věty, ale ne věta  
(*hezká dívka x Jana je hezká dívka.*)
- plní nominativní funkci (srov. věta něco sděluje, tj. plní funkci komunikativní, výpovědní)



# Základní jednotky

## **věta**

- těžko definovatelná - jednotka neobyčejně různorodá, co do formy i obsahu
- základní sdělná jednotka lidské řeči
- jednotka bilaterální = má gramatickou a sémantickou strukturu (odraz jejího obsahu)
- tvoří část většího celku (textu) nebo se může rovnat textu
- v mluveném jazyce - intonačně uzavřená, v psaném jazyce - zač. velké písmeno, konec tečka, popř. jiný znak

# Definice věty

- *„spojení slov vyjadřující ucelenou myšlenku“*
- *„celistvá jednotka řeči gramaticky zformovaná podle zákonů daného jazyka, jež funguje jako hlavní prostředek utváření, vyjadřování a sdělování myšlenky“*
- *„systémová forma, která je nositelem myšlenkového obsahu a která slouží ke sdělení svého obsahu“*

# Věta

- **gramatická struktura** - obsahuje sloveso ve finitním tvaru (verbum finitum), struktura věty je předurčena valenčními vlastnostmi tohoto slovesa, ? valence
- lineární charakter - jednotlivé znaky nelze při sestavování věty a textu řadit jinak než jeden za druhým
- pravidla slovosledu, tj. konvenční návod, kterým se řídí pořadí slov ve větě, čj a ostatní slovanské jazyky mají slovosled poměrně volný → pravidla připouštějí několik možností jak větné členy seřadit, v jazycích analytického typu je běžné pevné pořadí: podmět - přísudek - předmět

# Věta vs. slovní spojení

- znaky, které odlišují větu od slovního spojení:
  - komunikativnost (něco sdělovat)
  - predikativnost (vztahovat obsah výpovědi ke skutečnosti)
  - modálnost (vztahovat postoj mluvčího, jeho vůli, přání, záměr ke skutečnosti)
- mnozí lingvisté ji také neodlišují od výpovědi

# Syntaktické vztahy

- **HYPOTAXE/ZÁVISLOST/PODŘADNOST**
- **PARATAXE/NEZÁVISLOST**
- **JUXTAPOZICE**

# Hypotaxe

- spojení dvou gramatických prvků, z nichž jeden je řídicí a může stát sám o sobě, druhý je na něm závislý, takovými prvky mohou být morfémy (rozdělit, trojúhelník), výrazy (velký dům, kniha básní, psát dopis), syntagmata (špatný odhad ministerstva financí)
- jedno slovo (závislé) je formálně podřízeno jinému (řídicímu), formální nesamostatnost slova, např. vysoký strom, vysoká jedle (tvar závislého přívlastku se řídí podle substantiva), chválit žáka, věřit rodičům (tvar závislého předmětu se řídí podle slovesa)
- nejčastěji se termín používá pro označení vztahu mezi hlavní a vedlejší větou (souvětí podřadné): hlavní věta - řídicí a nezávislý prvek, vedlejší věta - formálně i obsahově závislá na hlavní a nemůže bez ní existovat
- je dvojího typu: shoda a řízenost

# Typy závislosti

- **shoda (kongruence)** - typ závislosti, při níž se závislý člen tvarově přizpůsobuje členu řídícímu, tzn. gramatická forma závislého členu je určována formou členu řídícího - přísudek se shoduje s podmětem v osobě, čísle, rodě, přívlastek se substantivem, k němuž náleží (např. vysoký strom, otec spal - matka spala)
- **řízenost (rekce)** - takový způsob formálního vyjádření závislosti, při němž člen řídící předpisuje pád závislého jména, gramatická forma závislého členu je určována významem řídícího členu, je jeho stálou vazbou - pád objektu je určován významem slovesa (např. bát se trestu, poslouchat učitele), někdy se též mluví o předložkových vazbách (např. stavba domu, střecha domu, chválit žáka, věřit rodičům)

# Parataxe

- vzájemná tvarová nezávislost slov, která jsou v nějakém vztahu sémantickém
- souřadné spojení je spojení dvou syntaktických prvků, které na sobě nejsou obsahově ani formálně závislé, a mohou tedy existovat jeden bez druhého
- spojení jednotlivých morfémů (Zeměkoule), výrazů (chlapci a děvčata, upřímně a vesele), syntagmat (dobrý hráč karet, ale špatný společník)
- nejčastěji se termín užívá pro označení souřadně spojených vět (souvětí souřadného)
- je dvojího typu: souřadnost a řazení



# Typy nezávislosti

- **souřadnost** - vztah mezi členy (např. Navštívil otce a matku.), závislými větami (např. Řekl, že přijde a že to opraví.), členy a větami (např. Vypravoval o své polské vlasti, a jak přišel do Paříže.) stojícími v syntaktické struktuře na stejné rovině (rovnocenné), syntaktické rovnocennosti se dosahuje tím, že obě (všechny) části jsou ve stejném vztahu k něčemu mimo sebe, obvykle jde o výsledek stejného vztahu závislosti k společnému členu řídícímu
- **řazení** - formální přiřazení jednotek, které jsou ve vztahu koordinace, obvykle vět v souvětí (např. Otec čte noviny a matka vaří večeři.), zde nejde o souřadnost ve výše uvedeném významu, věty jsou k sobě pouze formálně přiřazeny, čímž vzniká lineární text

# Juxtapozice

- souřadné přiřazování - volné spojení jednoduchých vět, které spolu obsahově souvisí
- k tomu, aby mohly být považovány za souvětí, jim chybí spojka (vím to; zařídím se podle toho), ve větě připojování slova k jinému slovu v základním tvaru (u jmen a číslovek v nominativu, u sloves v infinitivu, např. v časopise Vesmír, v roce 49 př. Kr. = v roce čtyřicet devět x v roce čtyřicátém devátém = závislost vyjádřená shodou, do dveří číslo 11, snaž se spát)

# Větné členy

- nejmenší jednotky, k nimž docházíme větnou analýzou
- výrazy, které mají ve větě různé funkce, jsou navzájem spojeny větnými významovými vztahy predikace, determinace, koordinace nebo apozice
- dělí se na základní a rozvíjející
- základní větné členy - podmět a přísudek, většina vět obsahuje oba základní větné členy - věty dvoučlenné, když jen jeden ze dvou - věty jednočlenné
- rozvíjející větné členy - přívlastek, přístavek, předmět, příslovečné určení, doplněk
- viz Morfologie - syntaktické funkce slovních druhů

# Vztahy mezi větnými členy

- **PREDIKACE (PŘISUZOVÁNÍ)** - vztah mezi podmětovou a přísudkovou částí věty, vyjadřuje se tvarovou **shodou** v osobě a čísle, pouze u dvojčlenných vět
- **DETERMINACE (URČOVÁNÍ)** - významový vztah mezi kterýmkoli členem rozvíjejícím (závislým) a členem řídícím, kdy jeden člen je blíže zpřesňován, určován jiným, může být vyjádřena shodou, řízeností, přimykáním
- **KOORDINACE (SOUŘADNOST)** - vztah mezi navzájem nezávislými celky, které mají platnost týchž větných členů, každý člen přitom označuje jinou skutečnost
- **APOZICE (PŘISTAVOVÁNÍ)** - spojování dvou nebo více větných členů téže členské platnosti. Na rozdíl od koordinace však větné členy označují tutéž skutečnost (říká se totéž, ale jinými slovy)

# Druhy vět

- podle počtu finitních sloves
  - věta jednoduchá: jedno sloveso ve finitním tvaru
  - souvětí: více než jedno sloveso ve finitním tvaru
- podle funkce
- podle členitosti
  - věta jednočlenná
  - věta dvojčlenná

# Souvětí souřadné

- spojení 2 a více hlavních vět, které jsou k sobě připojeny pomocí souřadnicí spojky (např. Vím to a zařídím se podle toho. srov. juxtapozice), **hlavní věta** - věta, která nerozvíjí žádný větný člen jiné věty (není gramaticky závislá na jiné větě) a která (teoreticky) může stát samostatně
- druhy spojení souvětí souřadných a jejich typické spojky a spojková slova: slučovací - spojuje věty významově rovnocenné (a, i, ani, jak ...tak ), vylučovací - spojuje věty, jejichž obsahy se navzájem vylučují (nebo, buď ...nebo, či), odporovací - spojuje věty, jejichž obsahy si odporují nebo se navzájem omezují (ale, avšak, však, nýbrž), omezovací (sice, jen), příčinné (neboť, vždyť, totiž), přípustkové (přestože), důsledkové (proto, a proto, tedy, tudíž, v důsledku čeho)

# Souvětí podřadné

- spojení věty hlavní a věty vedlejší, **vedlejší věta** - věta, která zastupuje větný člen věty hlavní (řídící), nemůže stát samostatně, je gramaticky i významově závislá na větě hlavní
- charakter a typ vedlejší věty je dán tím, který větný člen věty hlavní zastupuje - podmětná - funguje jako podmět hlavní věty, předmětná - funguje jako předmět hlavní věty, příslovečná - zastupuje příslovečné určení determinující přísudek věty hlavní (místa, času, příčiny, důsledku, účelu, podmínky), přívlastková - zastupuje přívlastek k některému substantivu hlavní věty, vztažná - přináší charakteristiku některého jména věty hlavní, popř. je přímo zastupují, podmínková, přípustková

# Druhy vět podle funkce

- podle intence mluvčího, prosodie, postoje mluvčího k obsahu výpovědi
- **Oznamovací věta**
  - ▶ věta zvolací
- **Tázací věta**
  - ▶ otázka zjišťovací – ano/ne
  - ▶ otázka doplňovací
- **Rozkazovací věta**
- **Přací věta**



# Lexikologie

# Lexikální systém jazyka

- součást sémantického systému
- jednotky lexikálního systému - **lexémy**: jednočlenné (slova) nebo vícečlenné (sdružená pojmenování a frazémy)
- různé disciplíny - jejich status ve vztahu k lexikologii v současné lingvistice předmětem diskuse:
  - a) samostatné lingvistické disciplíny
  - b) součást lexikologie

# Lexikologie

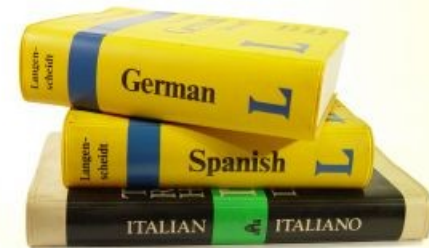
- lingvistická disciplína, která se nepočítá do gramatiky, i když s ní úzce souvisí
- zkoumá slovní zásobu jazyka  
= její uspořádání, hierarchizaci, vztahy slov ve slovní zásobě, vztah formy a významu slov, původ slov, prostředky a způsoby tvoření nových slov, využívání a vliv cizích slov na slovní zásobu mateřského jazyka apod.

# Další disciplíny zabývající se slovní zásobou

- **Sémaziologie** - nauka o významu, obsahu jazykových jednotek, vychází od jednotlivých tvarů a zkoumá jejich význam
- **Onomaziologie** - nauka o procesech nominace, pojmenovávání, pracuje opačným postupem než sémaziologie, zkoumá proces přiřazování formy slova k významu
- **Onomastika** - nauka o vlastních jménech (typy, způsob tvoření a vlastnosti, kterými se liší od obecných)
  - dělí se na toponomastiku/toponymii - studium tzv. toponym (názvy vesnic, hor, řek apod.) a na antroponymii - studium antroponym (vlastní jména osob)

# Další disciplíny zabývající se slovní zásobou

- **Etymologie** - nauka o původu slov (snaží se odhalit jazyk, z něhož jednotlivá slova pocházejí, zjistit jejich původní význam a změny významu i tvaroslovné změny, k nimž při přechodu do jiných jazyků došlo)
- **Frazeologie** - nauka o ustálených spojeních, tj. vícečlenných lexémech, nepravidelných kombinacích
- **Lexikografie** - má podobné cíle jako lexikologie, ale je zaměřena prakticky, zabývá se zpracováním slovní zásoby (nauka o teorii a praxi tvorby slovníků)



# Základní jednotky lexikálního systému

- **slovo** - není přesně definované/definovatelné - více než 200 definic slova - mnohostrannost a různorodost této jazykové jednotky v různých jazycích světa
- intuitivní jednotka, skupina hlásek s určitým významem
- v písmu odděleno mezerou, v mluvené řeči oddělitelné pauzou
- nese nějaký význam (lexikální a gramatický - gramatické kategorie)
- *„centrální jazyková jednotka (jednotky nižších úrovní slouží k jeho konstruování a naopak vyšší jednotky existují jen díky slovu, jako výsledek jejich spojování)“*
- *„zvukový komplex utvářený podle zákonů určitého jazyka a vyjadřující obsah podmíněný životní praxí členů daného jazykového kolektivu“*

# Základní jednotky lexikálního systému

- **lexém** - není totéž co „slovo“
  - soubor všech možných tvarů (slovoform), fonetických, stylistických a sémantických variant plnovýznamového slova, které vyjadřují stejný lexikální význam
  - podobně jako foném, morfém se lexém realizuje ve formě svých variant - alolexů
  - langová (abstraktní) jednotka
  - má formu a význam (jednota formy a obsahu)
  - může se skládat z více slov (např. fráze, idiomy)
  - další užívané názvy pro „lexém“ - lexikální jednotka, pojmenování, moném
- 
- **lex** - konkrétní realizace lexému v textu

# Vztahy mezi lexémy

**paradigmatické** - mohou se zaměnit nebo zastupovat

- teoreticky mohou stát na stejném místě ve výpovědi
- na základě těchto vztahů se vytvářejí seskupení, v nichž jsou spojeny prvky se shodnými vlastnostmi do tříd a tyto třídy jsou zapojeny do tříd širších
- nejdůležitějším druhem takového vztahu je vztah protikladu (opozice)

**syntagmatické** - nemohou se zastupovat

- nemohou/mohou se kombinovat - „lexikální snášenlivost“
- vytvářejí je slova, která se mohou setkávat v textu, ale nikdy v téže syntaktické pozici a mohou patřit k různým slovním druhům
- konstrukce, které jsou založeny na syntagmatických vztazích jsou syntagmata (skladební dvojice)

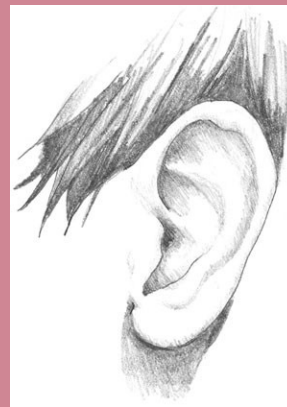


# Paradigmatické vztahy

- **synonymie** - forma/formativ jiný, význam/sémém podobný nebo stejný (různě znějící slova stejného významu, např. jídlo – pokrm - strava; hezký – pěkný - krásný)
  - bývají zde jemné významové odstíny, různé stupně expresivity, nelze je zaměňovat v určitých kontextech
- **antonymie** - forma/formativ různý, význam/sémém opačný (např. válka - mír, nemocný - zdravý)
- **hierarchie** - forma/formativ jiný, význam/sémém nadřazený = hyperonymum (např. pivo < nápoj, jaro < roční období); význam/sémém podřazený = hyponymum (např. nápoj > víno, pivo, voda, roční období > jaro, léto,...)

# Paradigmatické vztahy

- **homonymie** - forma/formativ stejný, význam/sémém jiný
  - vznik nejčastěji jako důsledek:
    1. rozpadu původní polysémie - tzv. homogenní (stejnorodá) homonyma (např. oko, ucho, kolej)
    2. koexistence domácího a cizojazyčného slova, jejichž výrazová stránka je totožná - tzv. heterogenní (různorodá) homonyma (např. bor „les“, „chemický prvek“) v sémantických polích a v rodově-druhových vztazích
      - existuje také termín mezijazyková homonymie - pro označení souzvučných nebo podobně znějících slov různých jazyků, mezi nimiž ovšem nejsou žádné významové vztahy (např. *неделя, живот, красный*)



# Syntagmatické vztahy

- **pravidelné kombinace** - běžná spojení („snášlivá“)
- **nepravidelné kombinace** - zvláštní, na první pohled „nesnášlivá“ spojení: fráze, idiomy, rčení (sousloví: černý pasažér, lehká atletika, vraní oko, fráze: postavit si hlavu, práce jde od ruky), fráze nelze doslovně překládat



# Slovní zásoba

- soubor všech slov/výrazů a ustálených (lexikalizovaných) nepravidelných kombinací konkrétního jazyka
- „otevřený“ systém
- předmět zájmu lexikologů (v širším smyslu)

# Slova základní a odvozená

- slovo základní - není možné jej odvodit od jiného, je nerozložitelné
- slovo odvozené - tvoří se ze základního slova připojením různých morfémů (derivačních afixů)
- např. od základního slova *voda* se v čj vytvořila řada dalších, jak substantiv, tak jiných slovních druhů - vodorovně, vodotěsně, vodohospodářsky, některá vznikla **odvozováním** (vodárna, povodeň), jiná **skládáním** (vodoléčba), i víceslovná pojmenování (povrchová voda, vodní slalom), názvy patřící do světa pohádek (vodník, živá voda), frazeologismů (pustit k vodě, samá voda), vlastních jmen

# Tvoření nových slov

- hlavní procesy, které umožňují významným způsobem rozšiřovat slovní zásobu:
- z formálního hlediska odvozování a skládání
- z hlediska sémantického změny významu a výpůjčky

# Odvozování a skládání

- **odvozování (derivace)** - nejproduktivnější a nejrozšířenější způsob obohacování slovní zásoby, tvoření slov pomocí derivačních afixů, uplatňují se především prefixy (ve slovanských jazycích např. tvoření dokonavých tvarů slovesa - pojede, udělá, napíše) a sufixy (např. vytváření lexému „konatel děje“ - pisatel, nosičč, jezdec)
- **skládání (kompozice)** - spojování dvou nebo více slov v jedno (např. nový + věk = novověk)

# Změny významu a výpůjčky

- změny významu - metafora, metonymie, zužování významu, touto cestou ale nevznikají nová slova
- výpůjčky - přejímání slov z jiných jazyků
  - příčina procesu - neustálé vzájemné kontakty jazyků
- důležitý zdroj pro čj a ostatní evropské jazyky - klasická řečtina a latina, na jejichž základě se vytvořily/vytvářejí internacionalismy = mezinárodně srozumitelné výrazy (např. kultura, emoce, diagnóza, globalizace), často mají charakter odborných termínů, dodnes zdroj nových výrazů



# **Textová rovina**

# Textová lingvistika

- poměrně mladá lingvistická disciplína
- zkoumá texty, vztahy a vazby uvnitř textu, vztahy textu k jiným textům, společné rysy a rozdíly mezi texty



# Základní jednotky

## **text**

- nejvyšší a nekomplexnější jednotka jazyka
- konkrétní/parolová jednotka
- uzavřená jednotka (má začátek a konec)
- zpravidla delší než věta
- může se skládat z více podtextů
- jazykově-tématická struktura se záměrným uspořádáním výpovědí, kterou se vyjadřuje relativně uzavřený myšlenkový komplex

# Základní jednotky

## textém

- druh textu, taktéž textový invariant
- abstraktní/langová jednotka
- jednotka mající vnější a vnitřní strukturu („slovní“ a významovou)
- příklady textémů: pozvánka, román, SMS, bajka, vtip, osvědčení, novinový článek, učebnice...



**Třebíč NUCLEARS**  
baseball&softball team

**Pozvánka**  
na  
výroční schůzi klubu  
program

- zhodnocení činnosti mládežnických družstev
- ocenění nejlepších hráčů
- představení trenérů pro rok 2008
- vyhodnocení brigád

**Účast rodičů nutná !!!**  
19. listopadu, 18 hod. budova OÁ Dr. Albína Braňa

# Zákonitosti výstavby textů

- určité typy vět na začátku textu nebo jeho konci  
např. v pohádce: *Byl jednou jeden král..., a zazvonil zvonec a pohádka je konec*, v modlitbě: *Otče náš, ...Amen*, v životopise: *Narodil jsem se..., kde pracuji dodnes*, ve spontánním rozhovoru: *Ahoj, tebe jsem už dlouho neviděl, jak se máš?... tak jo, už musím jít, měj se hezky a pozdravuj, stav se někdy atd.*
- kontext - část textu, která je nezbytná k tomu, abychom mohli určit hodnotu jednoho prvku na pozadí ostatních prvků použitých v textu, věty vytržené z kontextu mohou poskytovat omezenou nebo vůbec žádnou informaci

# Vazby textových jednotek

## **koheze**

- vnější/povrchové/“slovní“ vazby textu
- jednotky zaručující gramatickou soudržnost textu (např. spojky, zájmena, odkazovací výrazy)
- týká se spojitosti či návaznosti sémantických prvků textu, tedy jeho obsahové souvislosti

# Vazby textových jednotek

## **koherence**

- soudržnost - vnitřní = významové vazby textu (např. užívání synonym, časové souslednosti aj.)
- základní vlastnost textu, důležitá pro jeho srozumitelnost, součást jak jeho tvorby, tak jeho recepce
- týká se spojitosti či návaznosti formálních prvků textu (např. opakování stejných výrazů, střídavé užívání synonym atd.)

# Výpověď



- elementární jednotka promluvy
- má výpovědní komunikativní funkci
- má (zpravidla) nějaký věcný obsah, gramatickou formu větnou nebo mnohovětnou
- je (zpravidla) intonačně uzavřena
- má sémantické kvality vyplývající z kontextu, tzv. aktuální členění věty (výpovědi) na téma a réma



# Aktuální větné členění

- základ - možnost rozčlenit výpověď na 2 části:
  1. část výchozí (základní, východisko) - to, co je dáno, část výpovědi, která je známá ze situace nebo z předchozího kontextu (základ výpovědi), zajišťuje soudržnost a návaznost (koherenci) textu = **TÉMA**
  2. část - obsahující novou informaci, část výpovědi, která vyjadřuje skutečnosti vzhledem k předcházejícímu kontextu nebo také obsahuje novou informaci, kvůli které se výpověď uskutečňuje (jádro výpovědi) = **RÉMA**

# Aktuální větné členění

- téma a réma je možné určit jen ve vztahu ke konkrétní situaci, pouze bereme-li v úvahu roli adresáta, jeho informovanost a subjektivní potřebnost přicházející informace
- v jedné a téže výpovědi mohou být téma a réma zaměněny v závislosti na cílové zaměřenosti mluvčího a posluchače
- v neutrální výpovědi dané (základní, výchozí) zpravidla předchází novému a logický důraz je kladen na konec věty
- využití různých jazykových prostředků - slovosled, intonace, zdůrazňovací slova, částice, přízvuk = nejdůležitější prostředek vyčlenění nové informace

**Děkuji za pozornost!**