

# Sociologie pro speciální pedagogy: Rodina

Lenka Slepíčková

# Od tradiční k moderní rodině

- Široká, vícegenerační – **nukleární, manželská**
- Univerzální funkce – **pečovatelská, statusotvorná, citová funkce**
- Náboženský, církevní charakter – **občanský charakter**
- Patriarchální hlava domácnosti – **komplementární role otce a matky**
- Předávání ekonomického kapitálu – **předávání ekonomického, sociálního a kulturního kapitálu**



# Od tradiční rodině k moderní rodině (pohled demografa)

- **První demografická tranzice (1750 – 1930)** – přesun z režimu vysoké úmrtnosti a vysoké porodnosti do režimu nízké úmrtnosti a nízké porodnosti (děti)

# Od moderní rodině k rodině postmoderní

- Různorodost rodinných forem
- Rodina definitivně ztratila monopol na legitimní sex a legitimní potomky
- Vzestup rozvodovosti a opakovaných manželství (seriálová monogamie)
- Zaměstnanost žen a radikální proměny v mužských a ženských sociálních rolích
- Nové typy (ne)rodinných uspořádání: kohabitace, singles, LAT (living apart together), matrifokální rodiny, atd.

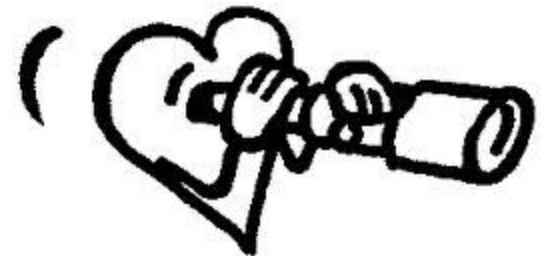


# Od moderní rodině k postmoderní rodině (pohled demografa)

- **Druhá demografická tranzice** (od 60. let 20. století, v ČR po roce 1989) – pokles porodnosti, růst nesezdaných soužití (kohabitace), růst rozvodovosti, růst počtu dětí narozených mimo manželství, růst celoživotně bezdětných a singles, pluralita forem rodinného života (individualismus)

# Sňatkový trh

- Sociální prostor, v němž dochází k setkávání, oceňování, zvažování a vyřidlování partnerů (pro manželství?)
- Exogamie x endogamie, tabu incestu
- Homogamie x heterogamie
- Sňatková tíseň



## Podíly jednotlivých kombinací manželství na celkovém počtu manželství v roce 2001 (%; ČR)

Vzdělání muže	Vzdělání ženy				Celkem
	Základní	Neúplné střední	Úplné střední	Vysoko-školské	
Základní	<b>6,6</b>	2,5	0,9	0,1	10,1
Neúplné střední	12,4	<b>24,3</b>	13,5	0,9	51,1
Úplné střední	2,7	8,1	<b>12,7</b>	2	25,5
Vysoko-školské	0,4	1,6	6	<b>5,2</b>	13,2
<b>Celkem</b>	22,1	36,5	33,1	8,2	100

Zdroj: [Pakosta, Petr](#). Rozvodovost a vzdělání obou manželů. *Demografie : Revue pro výzkum populačního vývoje*, Praha : Český statistický úřad, 50, 1, od s. 64-70

# Rozvod

Co ovlivňuje rozvodovost obecně?

- Délka života
- Počet uzavřených manželství
- Legální možnost rozvodu



# Prediktor rozvodu

- Socioekonomický status
- Věk
- Děti
- Doba trvání manželství
- Místo bydliště
- Náboženství a náboženská homogamie
- Dědičnost rozvodovosti
- Pořadí manželství

# Konec rodiny?

- **Ulrich Beck** – nukleární rodina s tradičním rozvržením rolí je neslučitelná s požadavky trhu – požadavek pro všechny stejné, tržně orientované biografie, růst individualizace, ale zároveň závislost na institucích, jediným nezrušitelným vztahem zůstává vztah rodiče a dítěte

*„Tržní model charakterizující modernu... předpokládá společnost bez rodiny, bez manželství. Každý musí být samostatný, svobodný, aby mohl vyhovět požadavkům trhu a zajistit si tak ekonomickou existenci. Subjektem trhu je osamělý jedinec, jemuž „nebrání“ v činnosti partnerské, manželské nebo rodinné vztahy. To znamená, že plně realizovaná tržní společnost je společností bez dětí.“*

Beck (2004:190)

# Česká rodina a její proměny

	Plodnost	Věk prvorodičky	Rozvodovost	Věk ženicha	Věk nevěsty	UPT	Prvosňatečnost	Mim. Plodnost
<b>1978</b>	2,32	22,4	30,60%	24,6	21,4	66 000*	98%	5%
<b>2008</b>	1,5	27,3	49,60%	31,4	28,7	25 760	66,10%	37%
<i>2010</i>	<i>1,49</i>	<i>27,6</i>	<i>50,00%</i>	<i>32,2</i>	<i>29,4</i>	<i>?</i>	<i>?</i>	<i>?</i>

Zdroj: Český statistický úřad

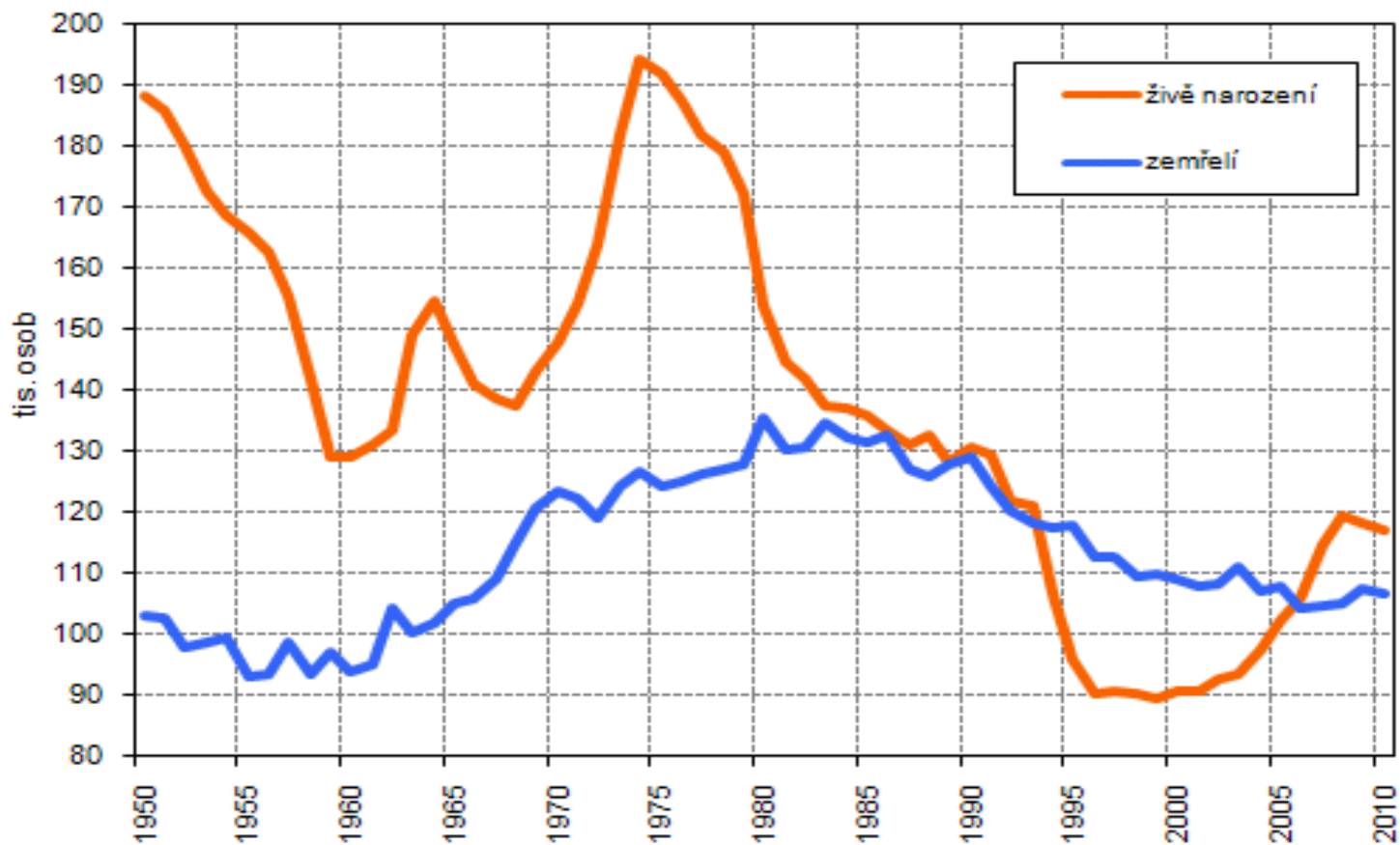
\* přibližně

**Jaká je česká rodina?**

# 1. Nízká porodnost

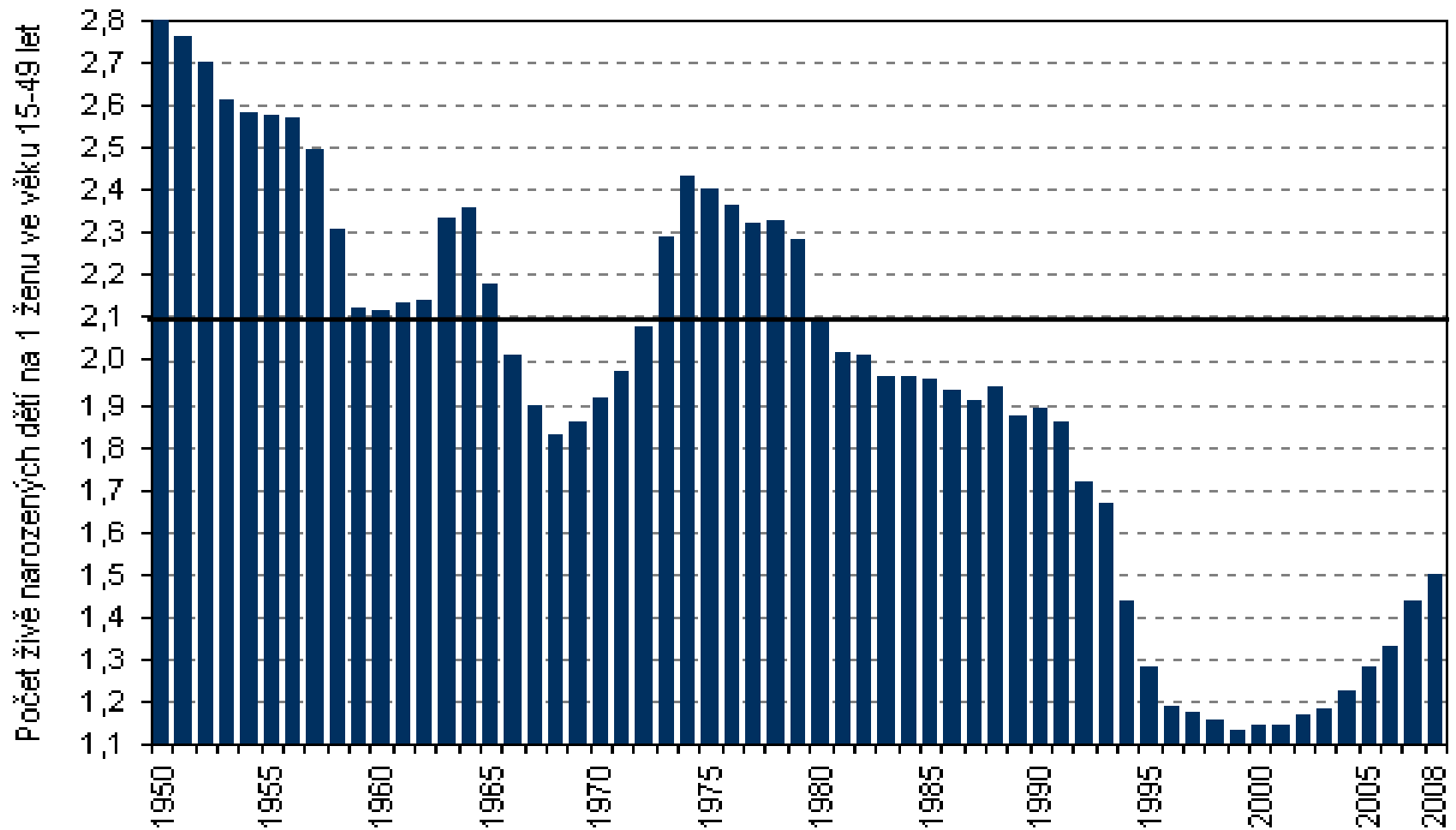
## Narození a zemřelí (1950 – 2010)

Narození a zemřelí v letech 1950-2010



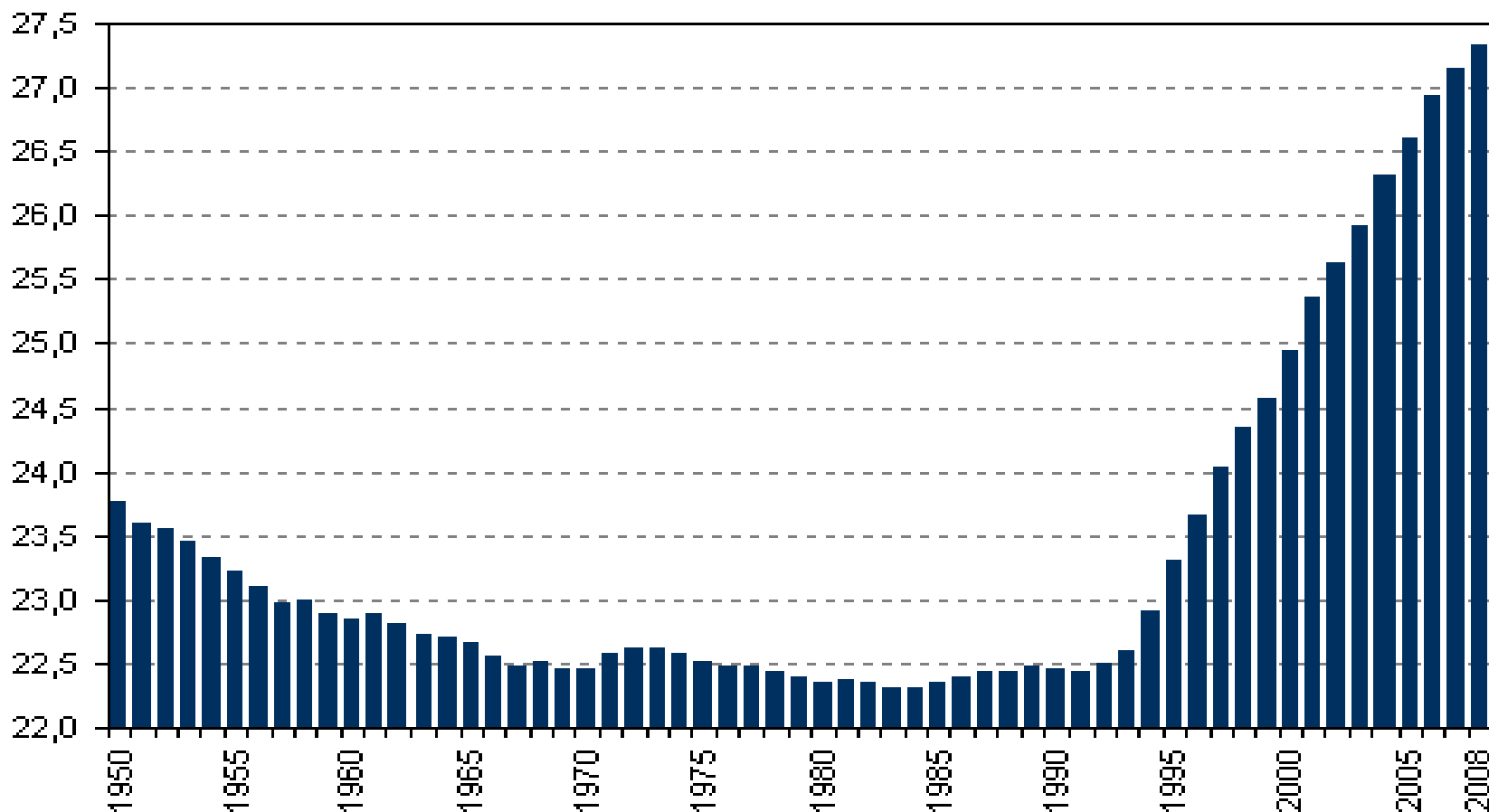
# Nízká porodnost

Úhrnná plodnost v letech 1950-2008



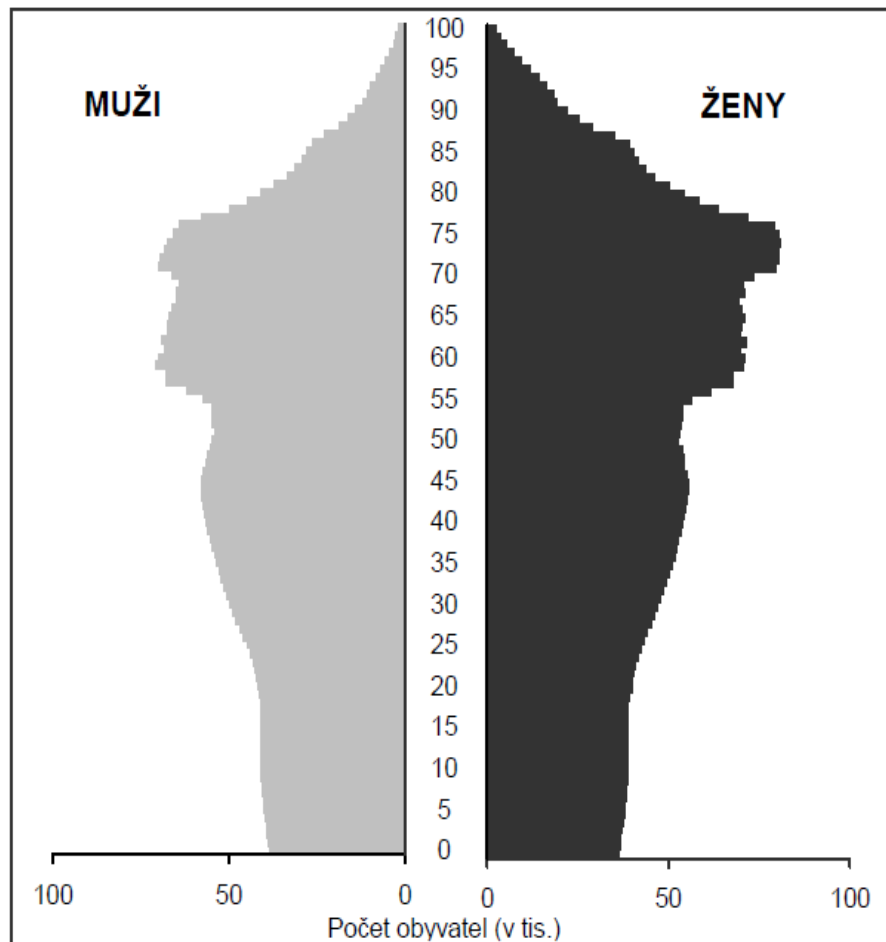
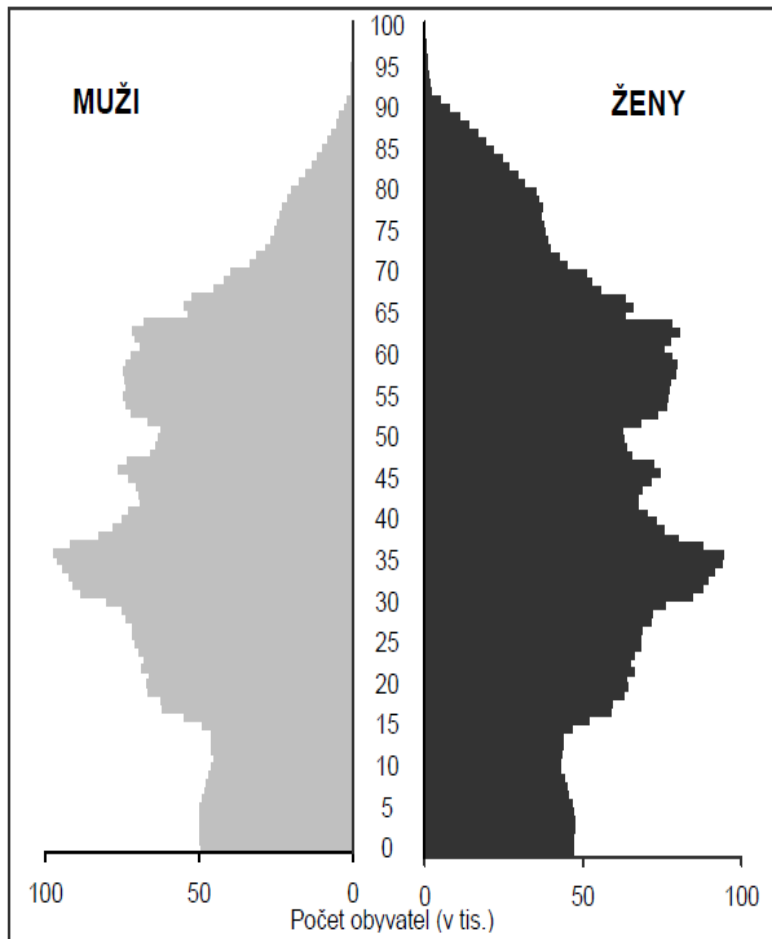
## 2. Odkládání rodičovství do vyššího věku

Průměrný věk žen při narození 1. dítěte v letech 1950-2008



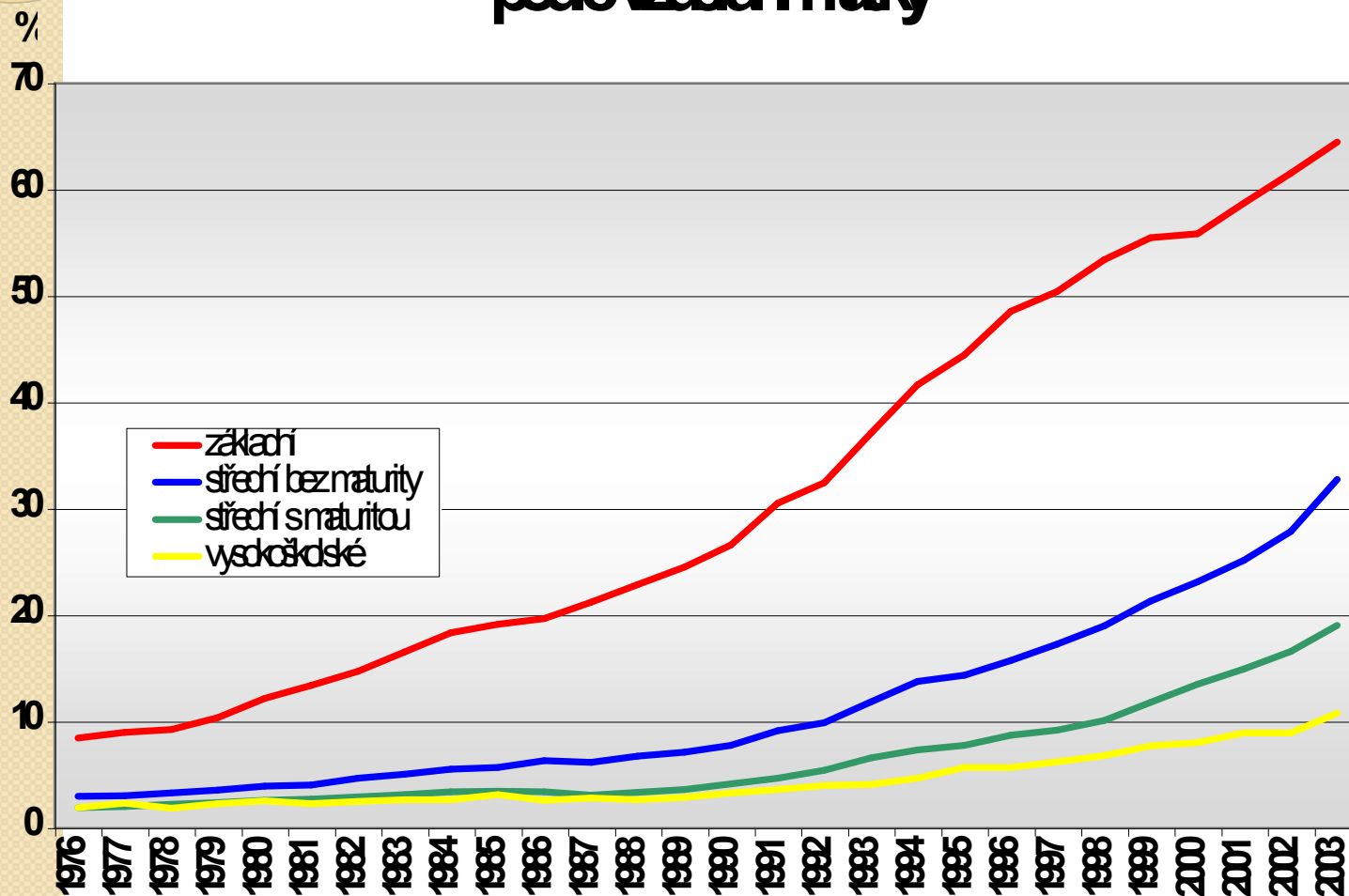


# 3. Stárnutí (obyvatelstvo 2010 a 2050)



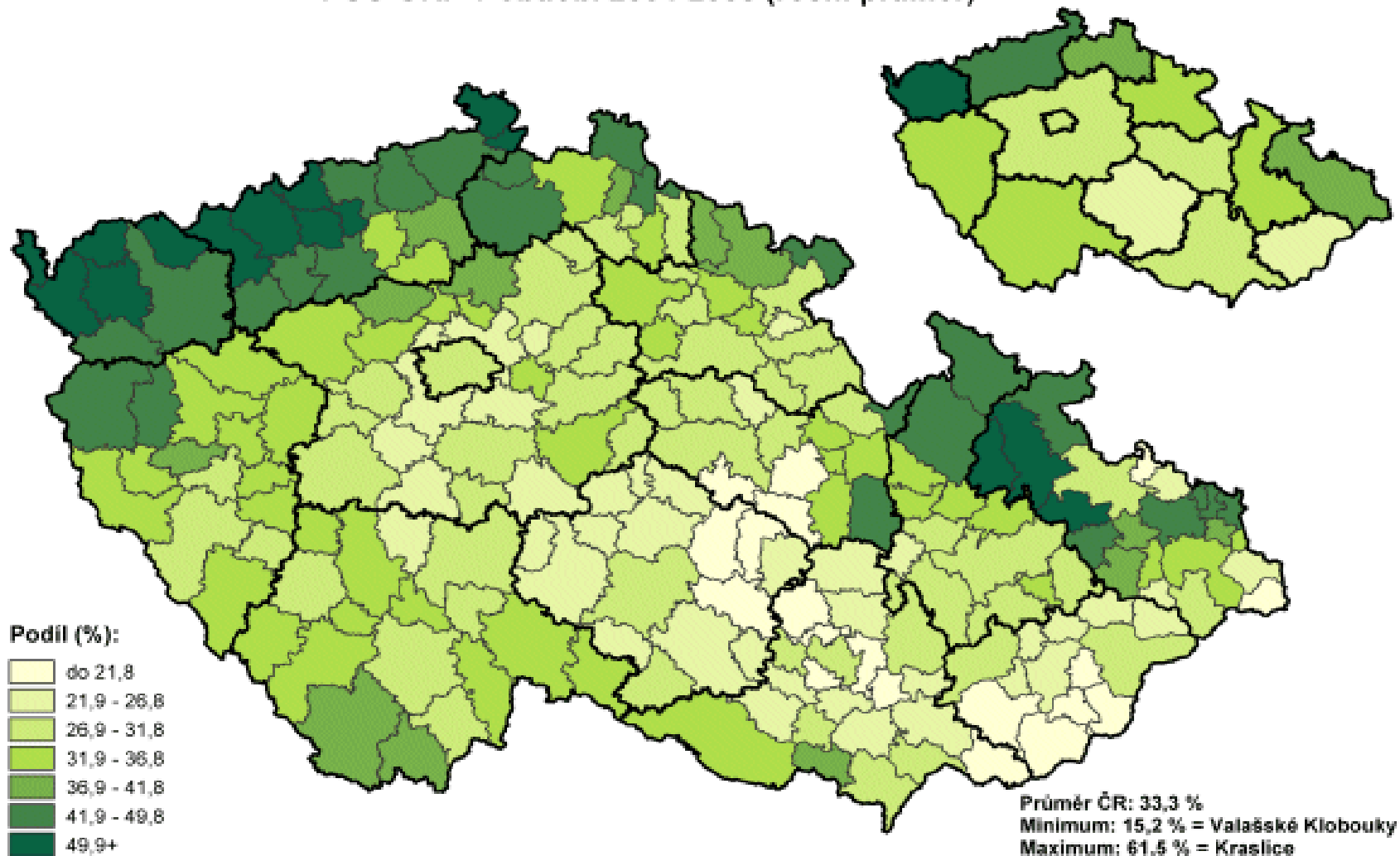
# 4. Vysoký podíl dětí narozených mimo manželství

## Podíl živě narozených mimo manželství na narozených celkem podle vzdělání matky

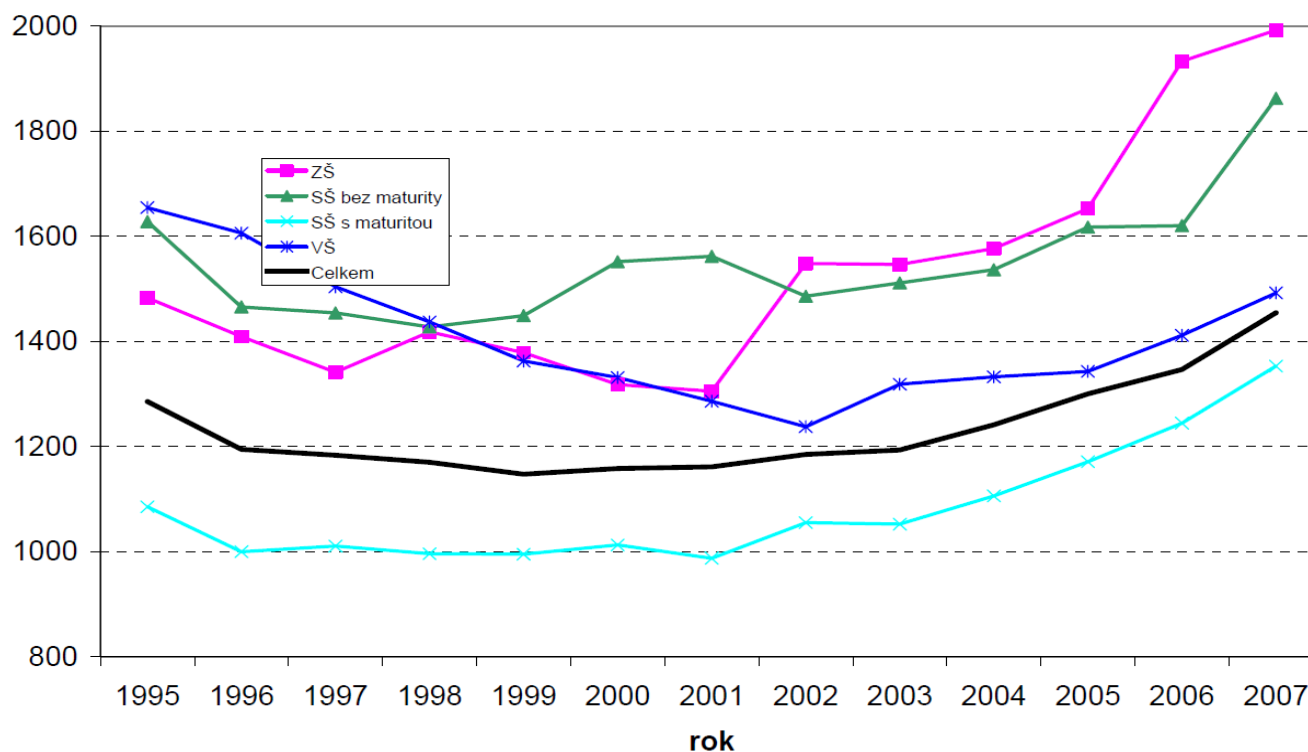


# Liberalní nebo anomická hvnotéza

Podíl narozených mimo manželství z živě narozených celkem  
v SO ORP v období 2004-2008 (roční průměr)

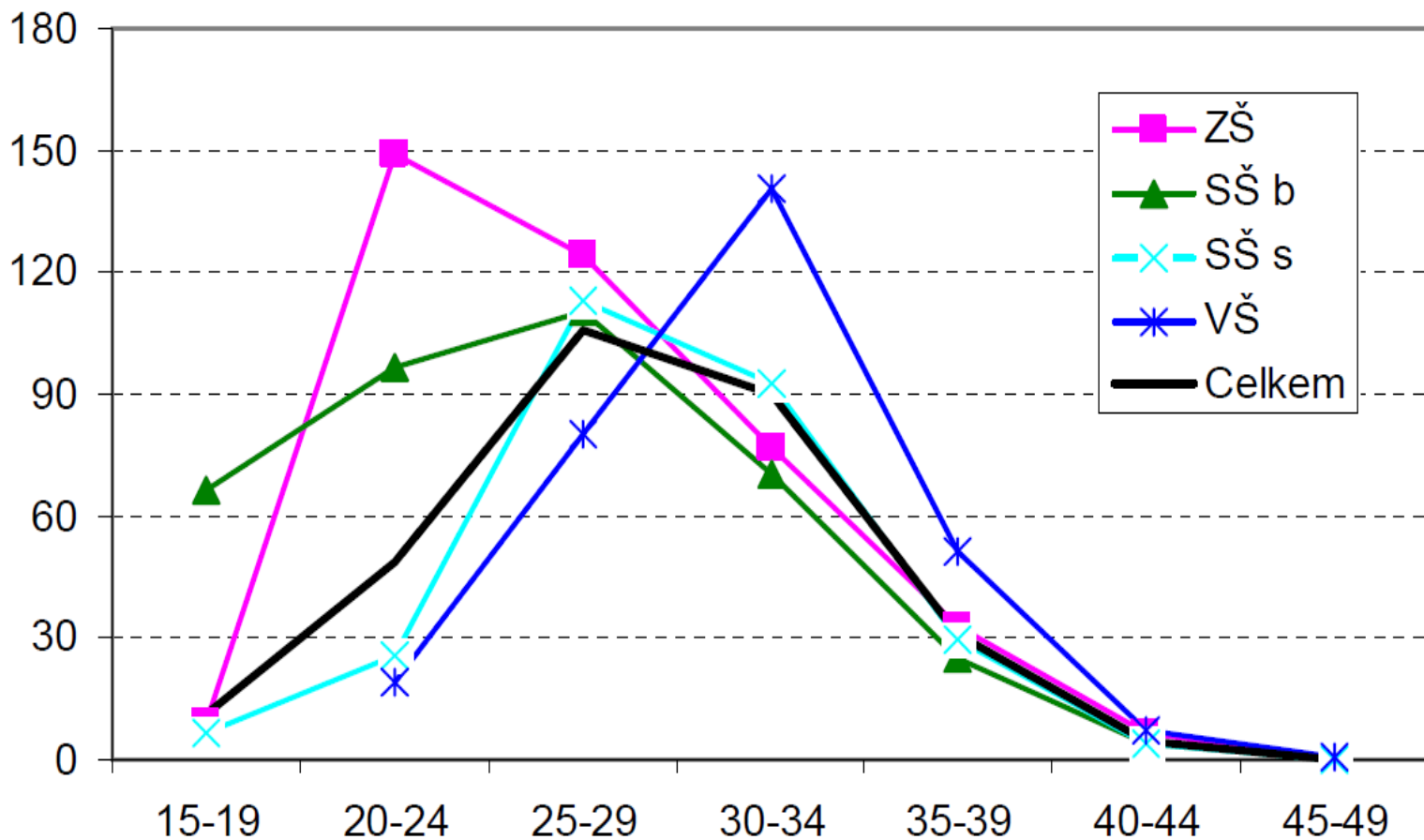


## 5. Výrazná vazba plodnosti a jiných demografických ukazatelů na vzdělání



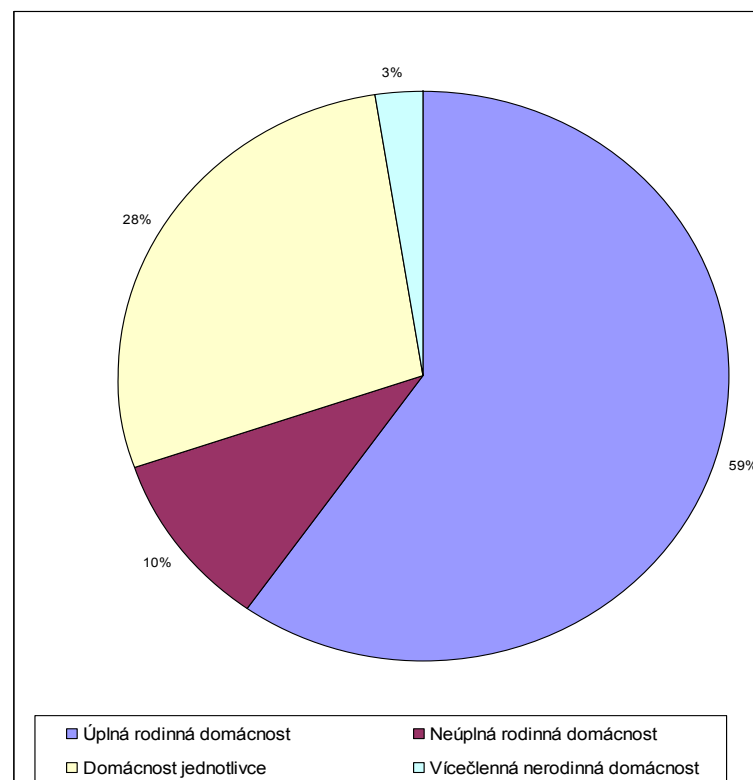
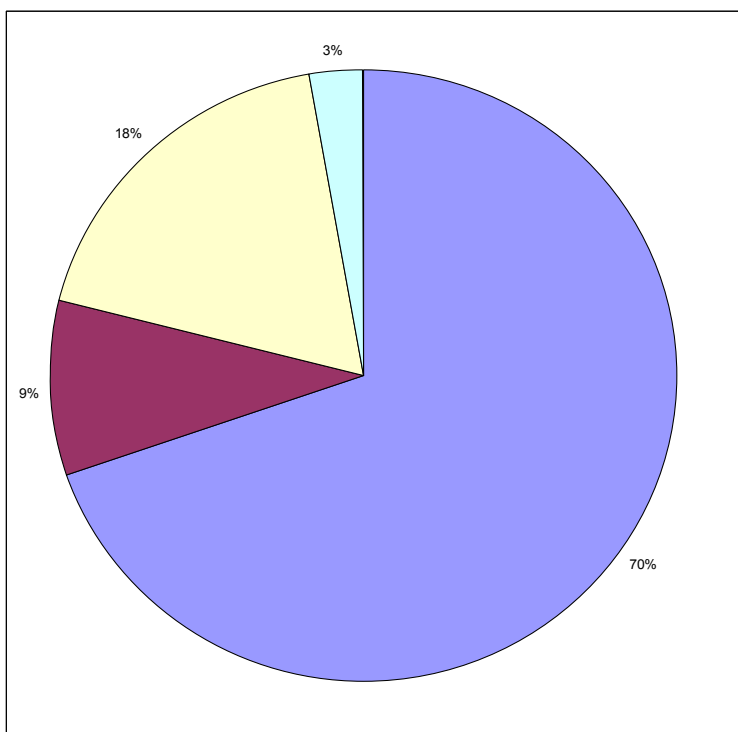
Obr. 4 Vývoj úhrnných plodností podle vzdělání matky 1993-2007

## Specif.plodnosti v roce 2007



Obr. 5: Specifické plodnosti podle vzdělání v letech 1993, 2000 a 2007

## 6. Nárůst počtu jednočlenných domácností, i v mladších věkových kategoriích (Srovnání let 1995 a 2010)



# 7. Nárůst bezdětnosti

- na přelomu 19./20. století 20 %
- snižování bezdětnosti až do 80. let, kdy byla jen cca 5 %
- zvyšování bezdětnosti dnes
- Sobotka: ženy nar. 1975 – bezdětnost 13 – 18 %
- Rychtaříková – 33% VŠ, 16 % SŠ a 20 % ZŠ, 11 % vyuč.
- Německo, ženy nar. 1964 – 1967 byly v roce 2004 z 43 % bezdětné

# Češi a jejich hodnoty (% souhlasu s výrokem)

	Ženy	Muži
Mít děti je jedním z největších úkolů v životě.	<b>88,9</b>	<b>82,1</b>
Rodičovství je nejdůležitějším cílem manželství/partnerství.	<b>78,5</b>	<b>72,8</b>
Všechna námaha investovaná do výchovy dětí se dlouhodobě vyplatí.	<b>86,7</b>	<b>74,6</b>

Zdroj: Výzkum „Hodnota dítěte“ (2006), Možný, Pakosta, Přidalová (2008).



# Míra souhlasu s výrokem „Manželství je staromódní“ (%)

	Muži	Ženy	Celkem
Německo	43	35	39
Estonsko	42	30	36
Nizozemsko	31	22	27
Slovinsko	30	21	26
Litva	27	18	23
<b>Česko</b>	<b>29</b>	<b>10</b>	<b>22</b>
Finsko	24	21	22
Itálie	22	17	20
Maďarsko	17	19	18
Polsko	11	8	9