

Sociologie pro speciální pedagogy: Rodina

Lenka Slepíčková

Od tradiční k moderní rodině

- Široká, vícegenerační – **nukleární, manželská**
- Univerzální funkce – **pečovatelská, statusotvorná, citová funkce**
- Náboženský, církevní charakter – **občanský charakter**
- Patriarchální hlava domácnosti – **komplementární role otce a matky**
- Předávání ekonomického kapitálu – **předávání ekonomického, sociálního a kulturního kapitálu**



Od tradiční rodině k moderní rodině (pohled demografa)

- **První demografická tranzice** (1750 – 1930) – přesun z režimu vysoké úmrtnosti a vysoké porodnosti do režimu nízké úmrtnosti a nízké porodnosti (děti)

Od moderní rodině k rodině postmoderní

- Různorodost rodinných forem
- Rodina definitivně ztratila monopol na legitimní sex a legitimní potomky
- Vzestup rozvodovosti a opakovaných manželství (seriálová monogamie)
- Zaměstnanost žen a radikální proměny v mužských a ženských sociálních rolích
- Nové typy (ne)rodinných uspořádání: kohabitace, singles, LAT (living apart together), matrifokální rodiny, atd.

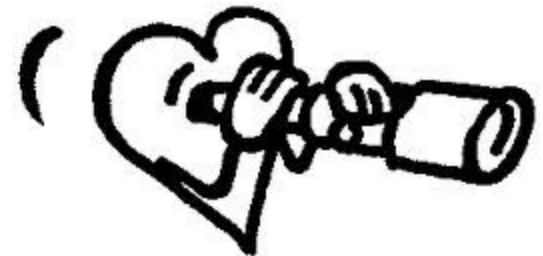


Od moderní rodině k postmoderní rodině (pohled demografa)

- **Druhá demografická tranzice** (od 60. let 20. století, v ČR po roce 1989) – pokles porodnosti, růst nesezdaných soužití (kohabitace), růst rozvodovosti, růst počtu dětí narozených mimo manželství, růst celoživotně bezdětných a singles, pluralita forem rodinného života (individualismus)

Sňatkový trh

- Sociální prostor, v němž dochází k setkávání, oceňování, zvažování a vytrídění partnerů (pro manželství?)
- Exogamie x endogamie, tabu incestu
- Homogamie x heterogamie
- Sňatková tíseň



Podíly jednotlivých kombinací manželství na celkovém počtu manželství v roce 2001 (%; ČR)

Vzdělání muže	Vzdělání ženy				Celkem
	Základní	Neúplné střední	Úplné střední	Vysoko-školské	
Základní	6,6	2,5	0,9	0,1	10,1
Neúplné střední	12,4	24,3	13,5	0,9	51,1
Úplné střední	2,7	8,1	12,7	2	25,5
Vysoko-školské	0,4	1,6	6	5,2	13,2
Celkem	22,1	36,5	33,1	8,2	100

Zdroj: [Pakosta, Petr](#). Rozvodovost a vzdělání obou manželů. *Demografie : Revue pro výzkum populačního vývoje*, Praha : Český statistický úřad, 50, 1, od s. 64-70

Rozvod

Co ovlivňuje rozvodovost obecně?

- Délka života
- Počet uzavřených manželství
- Legální možnost rozvodu

Prediktor rozvodu

- Socioekonomický status
- Věk
- Děti
- Doba trvání manželství
- Místo bydliště
- Náboženství a náboženská homogamie
- Dědičnost rozvodovosti
- Pořadí manželství

Konec rodiny?

- **Ulrich Beck** – nukleární rodina s tradičním rozvržením rolí je neslučitelná s požadavky trhu – požadavek pro všechny stejné, tržně orientované biografie, růst individualizace, ale zároveň závislost na institucích, jediným nezrušitelným vztahem zůstává vztah rodiče a dítěte

„Tržní model charakterizující modernu... předpokládá společnost bez rodiny, bez manželství. Každý musí být samostatný, svobodný, aby mohl vyhovět požadavkům trhu a zajistit si tak ekonomickou existenci. Subjektem trhu je osamělý jedinec, jemuž „nebrání“ v činnosti partnerské, manželské nebo rodinné vztahy. To znamená, že plně realizovaná tržní společnost je společností bez dětí.“

Beck (2004:190)

Česká rodina a její proměny

	Plodnost	Věk prvorodičky	Rozvodovost	Věk ženicha	Věk nevěsty	UPT	Prvosňatečnost	Mim. Plodnost
1978	2,32	22,4	30,60%	24,6	21,4	66 000*	98%	5%
2008	1,5	27,3	49,60%	31,4	28,7	25 760	66,10%	37%
<i>2010</i>	<i>1,49</i>	<i>27,6</i>	<i>50,00%</i>	<i>32,2</i>	<i>29,4</i>	?	?	?

Zdroj: Český statistický úřad

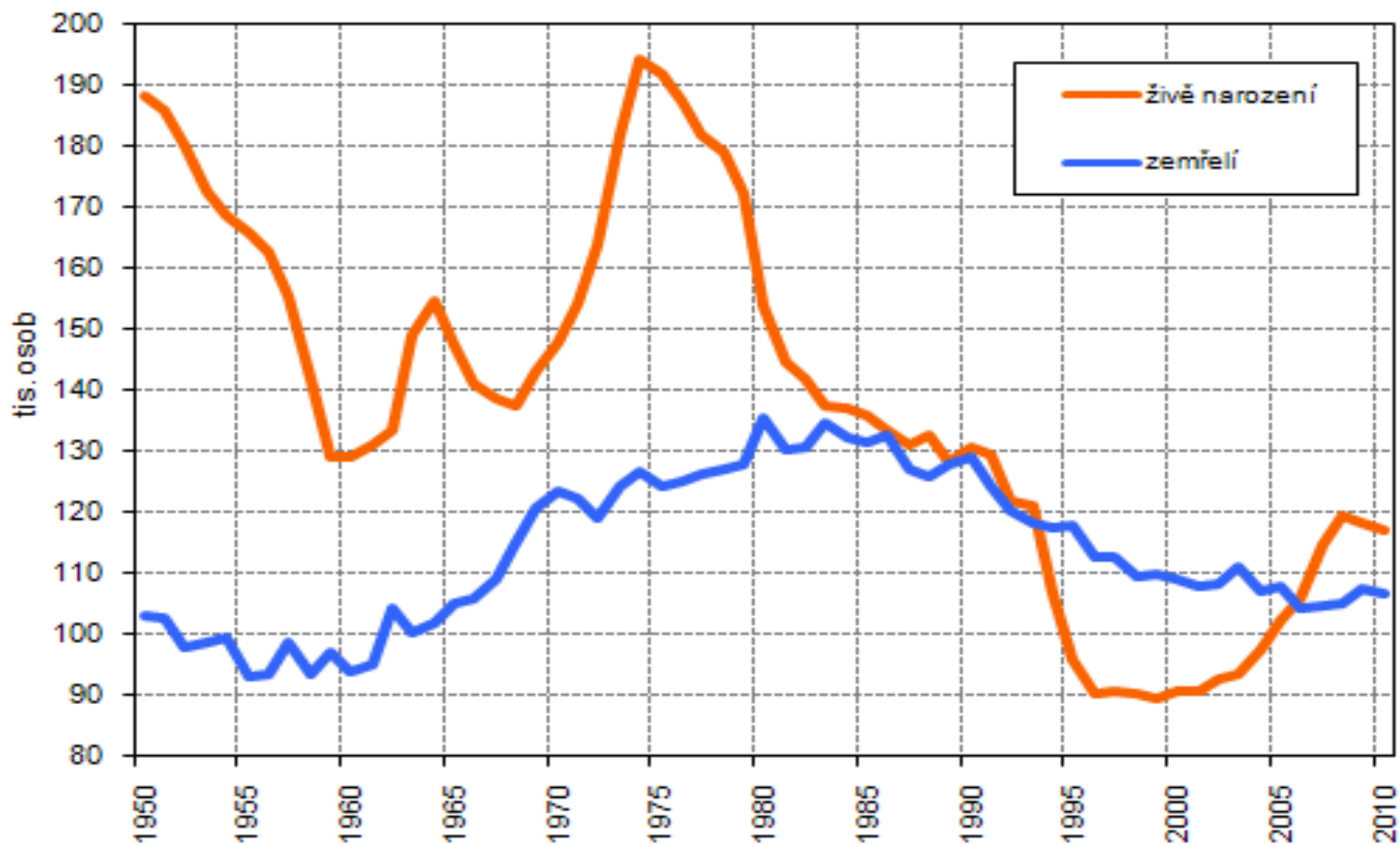
* přibližně

Jaká je česká rodina?

1. Nízká porodnost

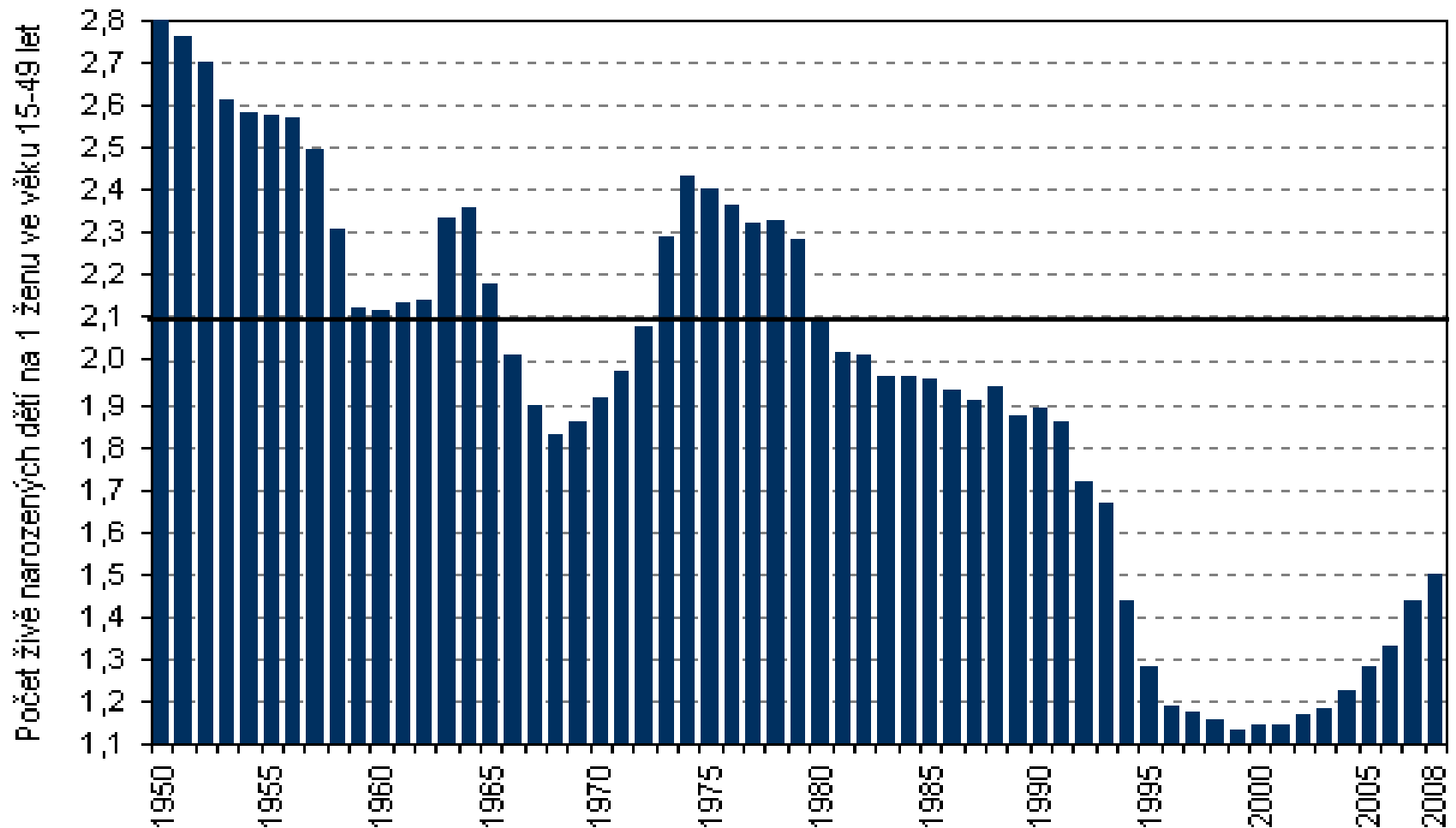
Narození a zemřelí (1950 – 2010)

Narození a zemřelí v letech 1950-2010



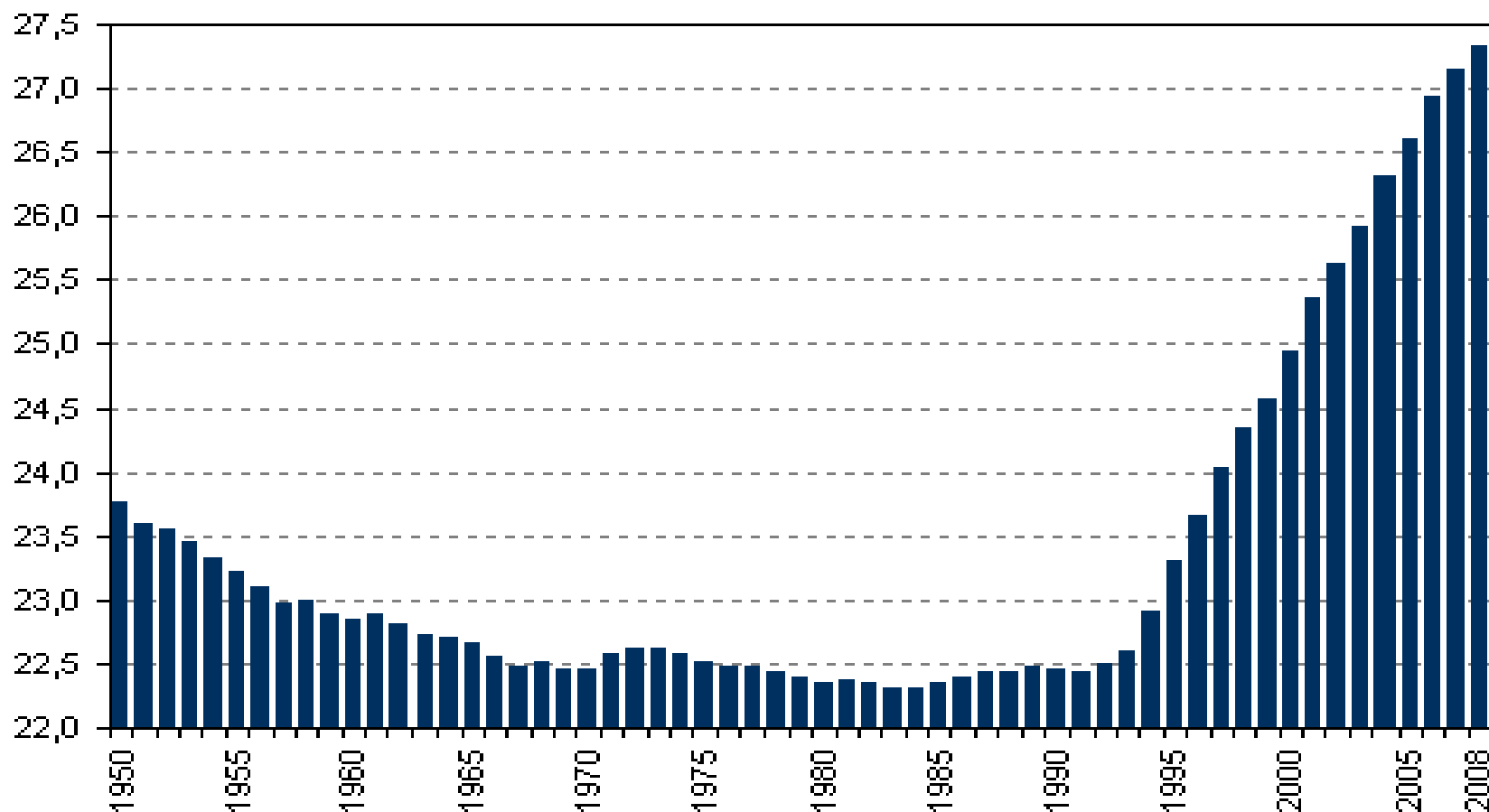
Nízká porodnost

Úhrnná plodnost v letech 1950-2008

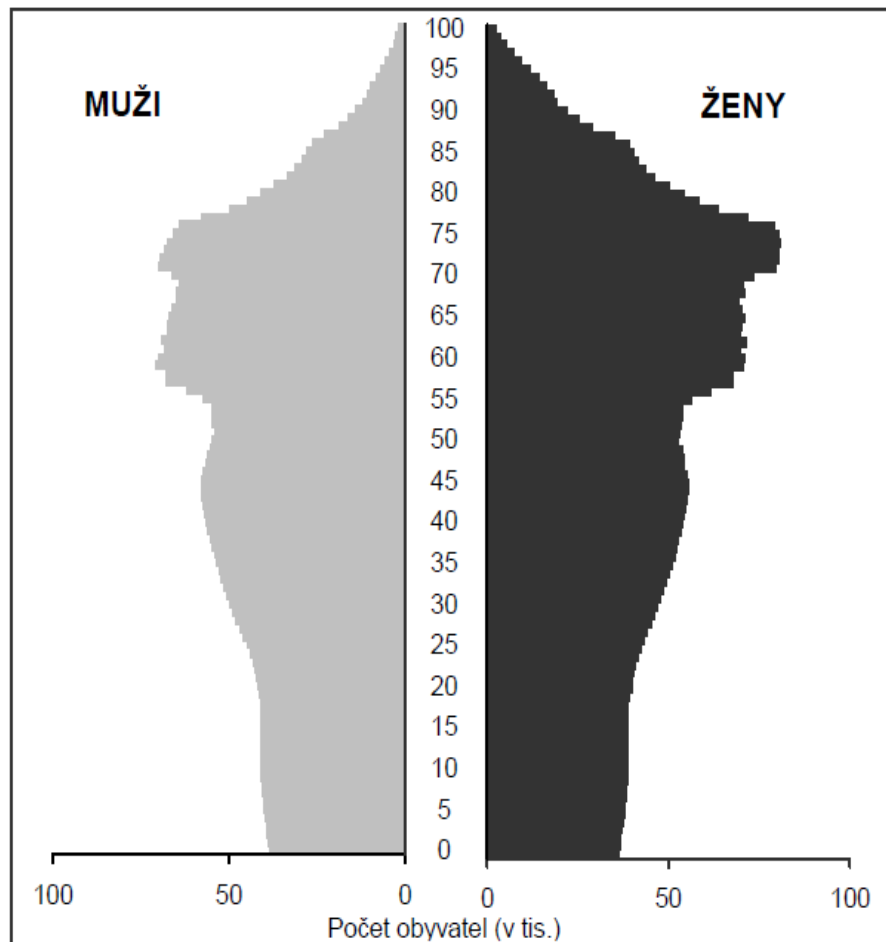
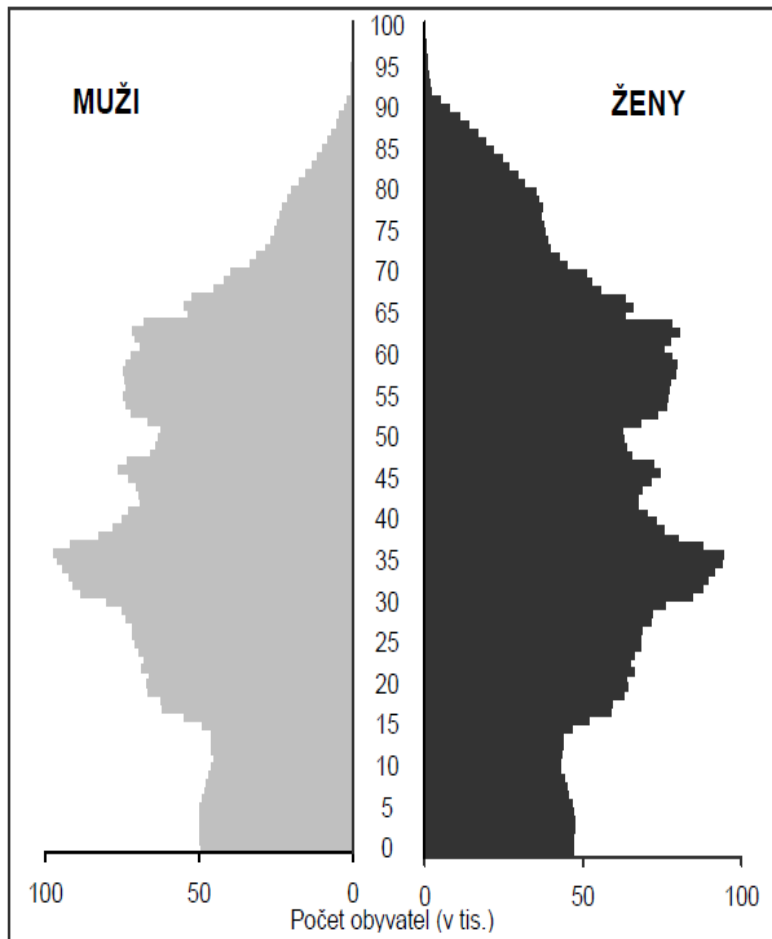


2. Odkládání rodičovství do vyššího věku

Průměrný věk žen při narození 1. dítěte v letech 1950-2008

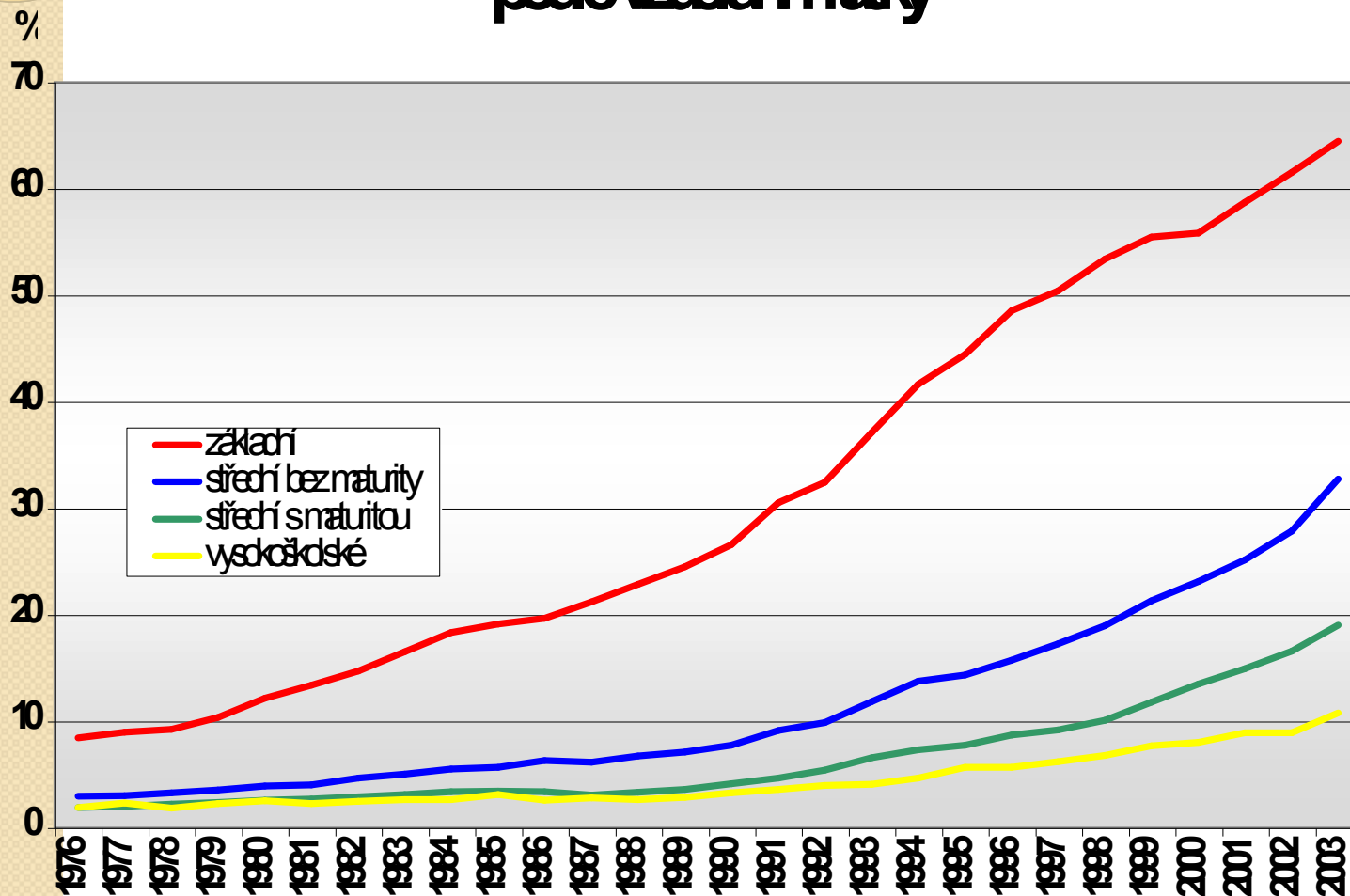


3. Stárnutí (obyvatelstvo 2010 a 2050)



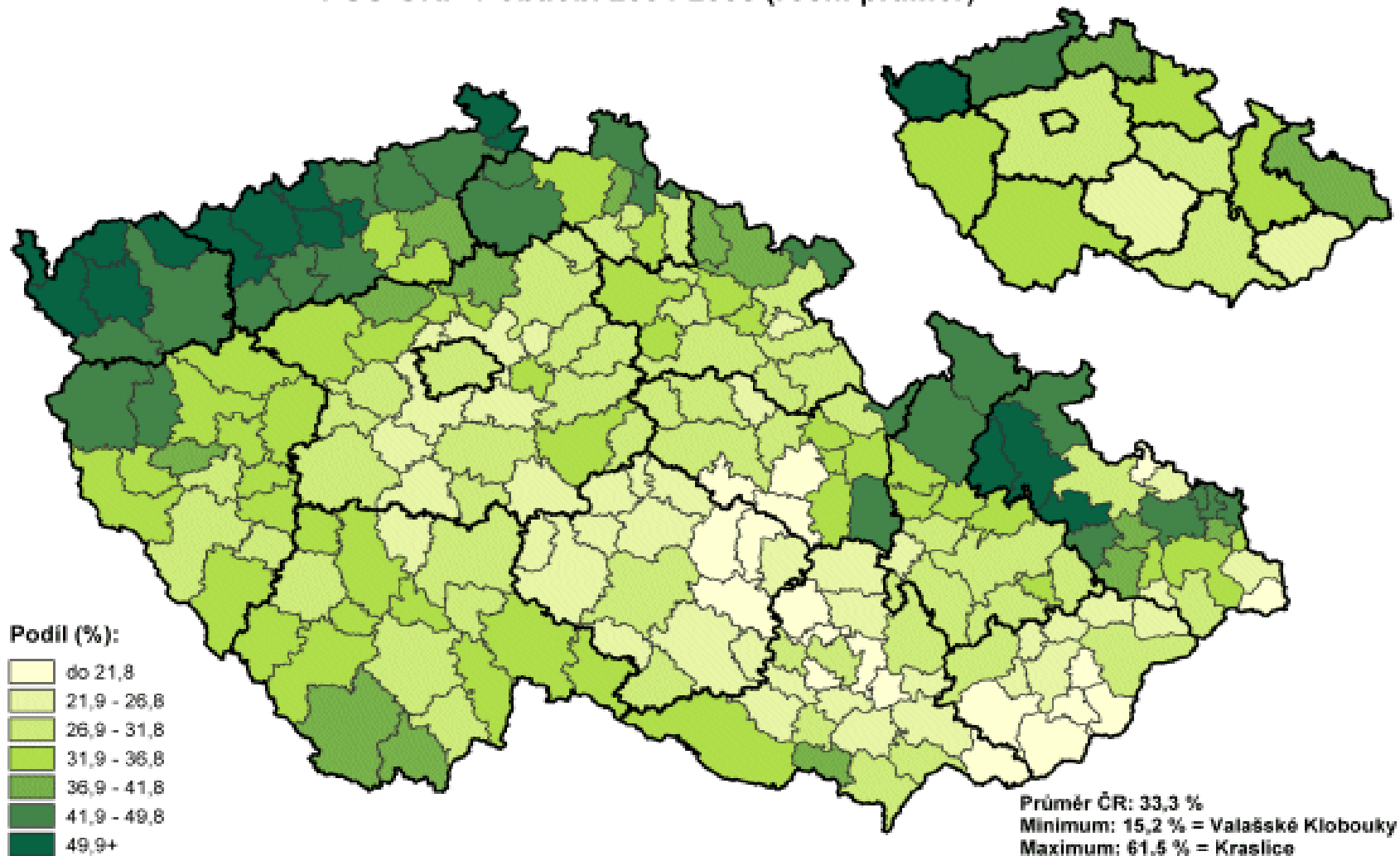
4. Vysoký podíl dětí narozených mimo manželství

Podíl živě narozených mimo manželství na narozených celkem podle vzdělání matky

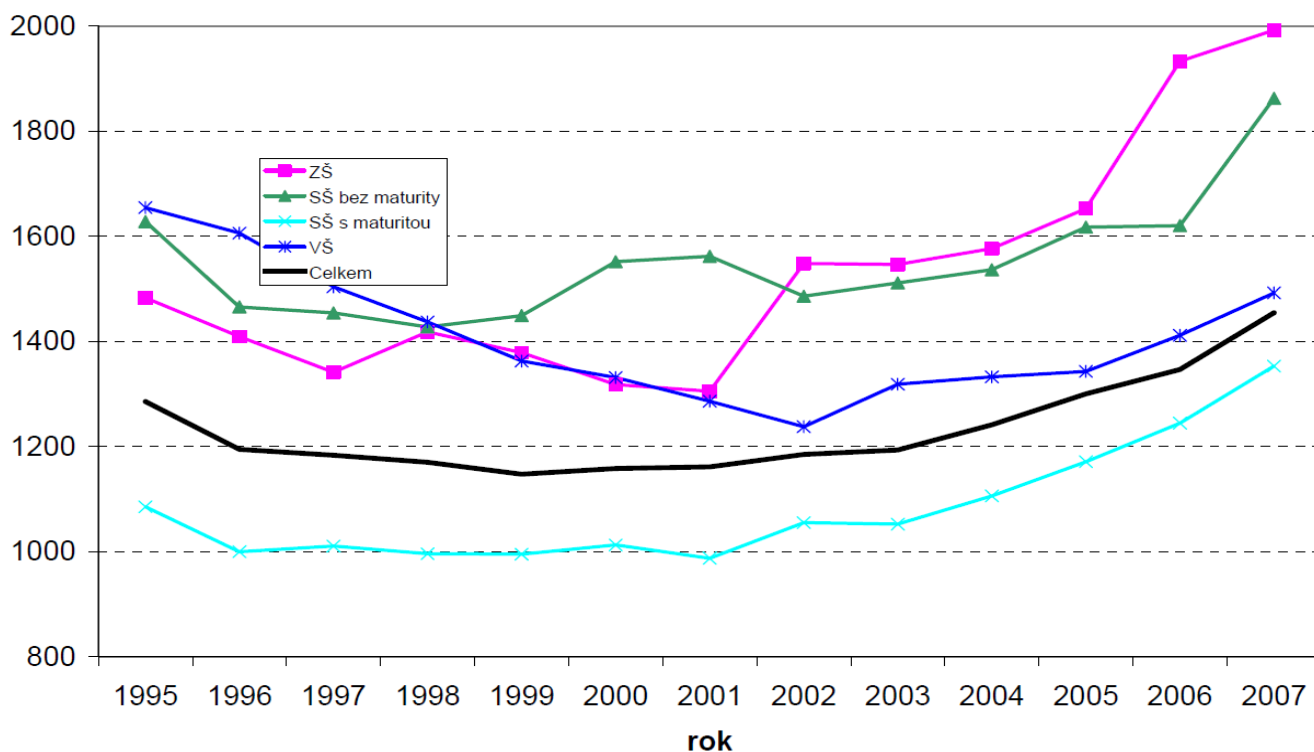


Liberalní nebo anomická hvnotéza

Podíl narozených mimo manželství z živě narozených celkem
v SO ORP v období 2004-2008 (roční průměr)

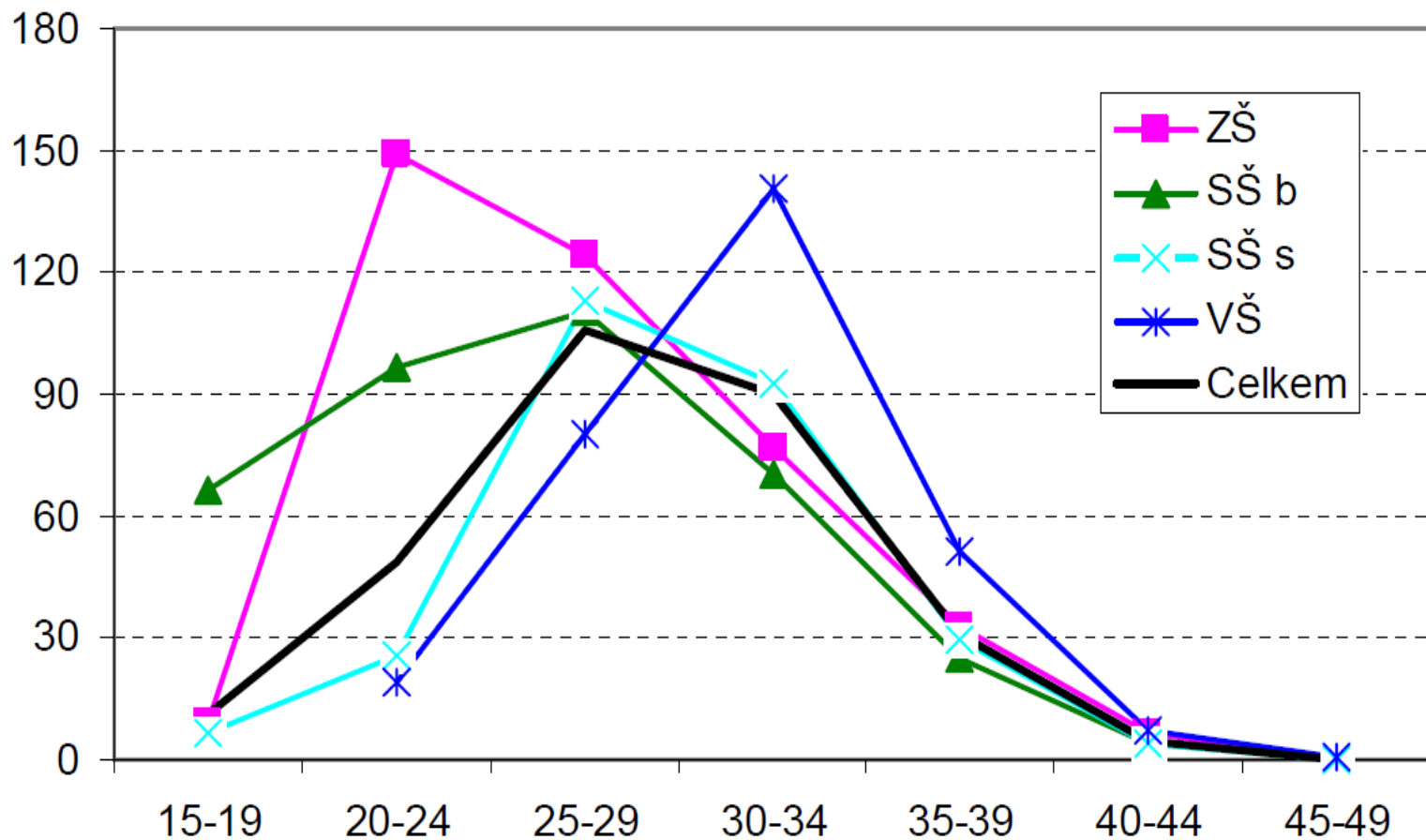


5. Výrazná vazba plodnosti a jiných demografických ukazatelů na vzdělání



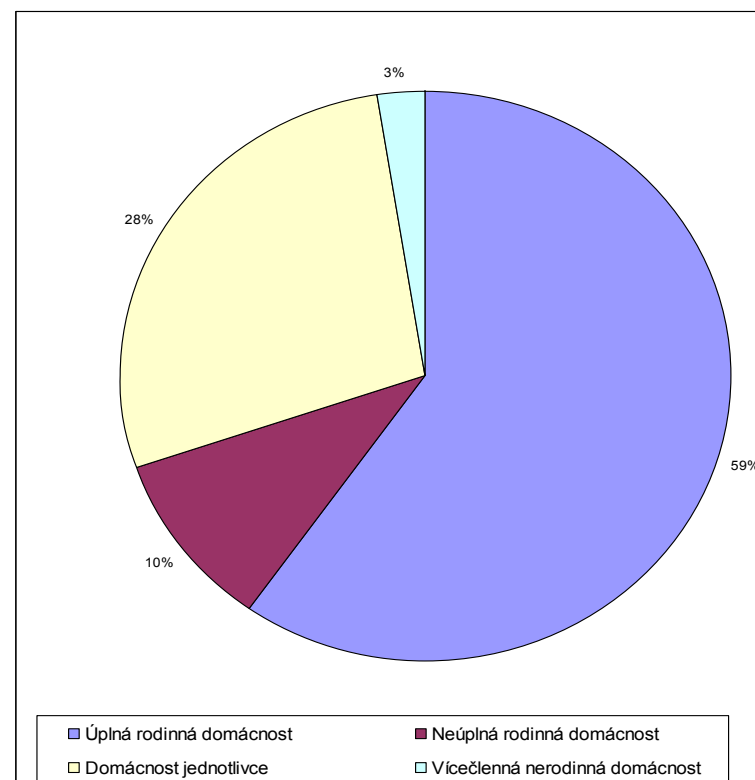
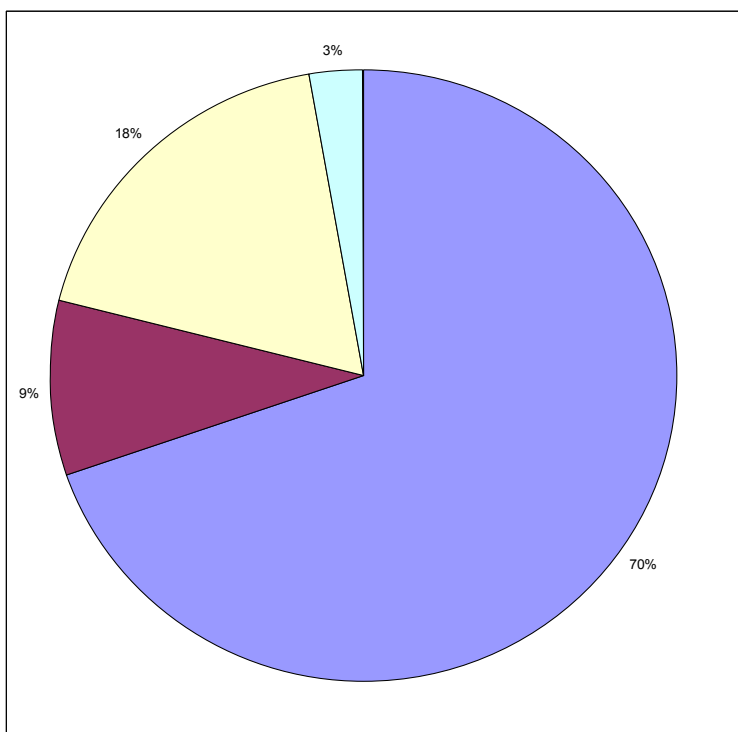
Obr. 4 Vývoj úhrnných plodností podle vzdělání matky 1993-2007

Specif.plodnosti v roce 2007



Obr. 5: Specifické plodnosti podle vzdělání v letech 1993, 2000 a 2007

6. Nárůst počtu jednočlenných domácností, i v mladších věkových kategoriích (Srovnání let 1995 a 2010)



7. Nárůst bezdětnosti

- na přelomu 19./20. století 20 %
- snižování bezdětnosti až do 80. let, kdy byla jen cca 5 %
- zvyšování bezdětnosti dnes
- Sobotka: ženy nar. 1975 – bezdětnost 13 – 18 %
- Rychtaříková – 33% VŠ, 16 % SŠ a 20 % ZŠ, 11 % vyuč.
- Německo, ženy nar. 1964 – 1967 byly v roce 2004 z 43 % bezdětné

Češi a jejich hodnoty (% souhlasu s výrokem)

	Ženy	Muži
Mít děti je jedním z největších úkolů v životě.	88,9	82,1
Rodičovství je nejdůležitějším cílem manželství/partnerství.	78,5	72,8
Všechna námaha investovaná do výchovy dětí se dlouhodobě vyplatí.	86,7	74,6

Zdroj: Výzkum „Hodnota dítěte“ (2006), Možný, Pakosta, Přidalová (2008).

Míra souhlasu s výrokem „Manželství je staromódní“ (%)

	Muži	Ženy	Celkem
Německo	43	35	39
Estonsko	42	30	36
Nizozemsko	31	22	27
Slovinsko	30	21	26
Litva	27	18	23
Česko	29	10	22
Finsko	24	21	22
Itálie	22	17	20
Maďarsko	17	19	18
Polsko	11	8	9