

PŮVODNÍ OBYVATELSTVO

Názorů na původ Austrálců je více, většina vědců se však shoduje v tom, že Austrálie dostala své původní obyvatelstvo z jihovýchodní Asie. Nejstarší nálezy pochází z okolí jezera Mungo, kde byla nalezena kostra muže, jejíž stáří je určeno přibližně na 60 000 let.



Starý domorodý muž z oblasti pohoří Harts Range, které se nalézá severovýchodně od Alice Springs.

Dnes již tedy s jistotou víme, že Austrálie byla před více než 60 000 lety osídlena lidskou populací, jako v pořadí druhý kontinent po Asii. V té době docházelo k častému ochlazování klimatu na naší planetě a rozrůstající ledovce snížily hladinu oceánu o téměř 150 metrů pod dnešní úroveň. Tím vznikly pevninské mosty mezi asijským kontinentem a ostrovy Indonésie, dnešní Novou Guineou a Austrálií.

Doba ledová patrně vytlačila lidské kmeny z úrodných oblastí Asie na jih.

Austrálii již na počátku osídlily kmeny, které se živily lovem zvěře a sběrem plodů. V průběhu archeologických výzkumů totiž vědci nenalezli žádné zbytky semen ani rostlin vhodných k pěstování. Nenašly se ani žádné známky dosvědčující chov domácích zvířat. Domorodci se dokázali přizpůsobit obtížnému životnímu prostředí a způsob získávání obživy je nutil k neustálému přesunu – kočování v malých rodových skupinách uvnitř kmenových území.

V době příchodu Evropanů do Austrálie (od roku 1788) byl počet domorodců žijících na kontinentu odhadován na 300 tisíc. Populace, která byla rozdělena přibližně do 500 kmenů s podobným počtem jazyků, sídlila prakticky na celém kontinentu s výjimkou pouští ve vnitrozemí. Původní obyvatelstvo Austrálie, které Evropané začali nazývat Aboriginals, tvoří v etnickém složení Austrálie zvláštní místo.

Evropská kolonizace

Během evropské kolonizace počty Austrálců silně poklesly. Evropští osadníci s sebou přinesli mnohé nemoci, jako spalničky, černý kašel a neštovice, které byly pro domorodé obyvatele smrtelné. Největší tragédií bylo, že domorodci ani nebyli považováni za lidi a osadníci je zabíjeli pod záminkou, že ohrožují. Veškerá půda byla konfiskována a domorodcům za ni nebyla přiznána žádná náhrada.

Austrálců byli vytlačováni do nehostinných pustin střední a severní Austrálie. V roce 1930 zůstalo v zemi pouze kolem 70 000 domorodců (z původních až 300 000). Obrat nastává až po druhé světové válce,

kdy dochází ke zlepšení sociálních i zdravotních podmínek domorodců.

Začínají se uskutečňovat organizované akce na záchranu domorodého obyvatelstva. Správu domorodých záležitostí převzaly vlády jednotlivých států. Domorodci byli soustřeďováni do osad, kde se seznamovali s evropským způsobem života a byla jim poskytována lékařská péče. Pokles byl zastaven a Austrálců začali zaznamenávat populační růst. V roce 2006 se předpokládá, že na území Austrálie bude žít již přes 450 000 domorodého obyvatelstva.

Dnešní postavení Austrálců

V roce 1967 byli Austrálců na základě celostátního referenda zrovnoprávněni s bílými Australany a podle zákona Native Title Act z roku 1993 získali právo na půdu. Federální vláda i vlády jednotlivých států, v nichž žije původní obyvatelstvo, vynakládají značné částky na podporu programu pro zvýšení jejich vzdělání, zlepšení zdravotního zabezpečení, bydlení a zaměstnání.

Domorodcům patří téměř dvě pětiny území Severního teritoria včetně skalního útvaru Uluru a pětina území Jižní Austrálie.



Přístřešky z vlnitého plechu jsou nejčastějším obydlím domorodců v buši. Tento je součástí domorodé osady Papunya západně od Mac-Donnellova pohoří.

Stát (území)	Původní obyvatelstvo (v tis.)	Celková populace (v tis.)	Podíl původních obyv. na celkové pop. (%)	Podíl na původním obyv. (%)	Plocha (v km ²)	Hustota (původní obyv. na km ²)
Nový Jižní Wales	109.9	6,204.7	1.8	28.5	975,920	18.8
Viktorie	22.6	4,560.2	0.5	5.9	380,070	38.0
Queensland	104.8	3,338.7	3.1	27.2	87,884	7.6
Jižní Austrálie	22.1	1,474.3	1.5	5.7	670,500	6.7
Západní Austrálie	56.2	1,765.3	3.2	14.6	310,372	7.8
Tasmánie	15.3	474.4	3.2	4.0	523,620	15.0
Severní území	51.9	181.8	28.5	13.4	26,215	10.5
Území hlavního města	3.1	308.3	1.0	0.8		
Austrálie celkem	386.0	18,310.7	2.1	100.0	2,974,581	11.9

Rozložení původního obyvatelstva

Dnešní počet domorodců se odhaduje na 386 000. V územním rozložení původních Austrálců se stále více projevuje proces europeizace a míšení s bílým obyvatelstvem. V současnosti je jejich pohyb neomezený, ale hospodářské a sociální potíže donutily mnohé z nich přestěhovat se do měst a přizpůsobit se tamním podmínkám.

Jen asi jedna třetina žije dnes na venkově. V jižních státech vzrůstá jejich příliv do měst, zatímco v severních a středních částech kontinentu jich většina žije v osadách a misiích, v rezervacích a na dobytčářských a ovčáckých statcích. V posledních letech se však počínají malé skupinky vracet na venkov, zejména do buše Severního teritoria, kde zakládají nové osady.

Vzhled Austrálců

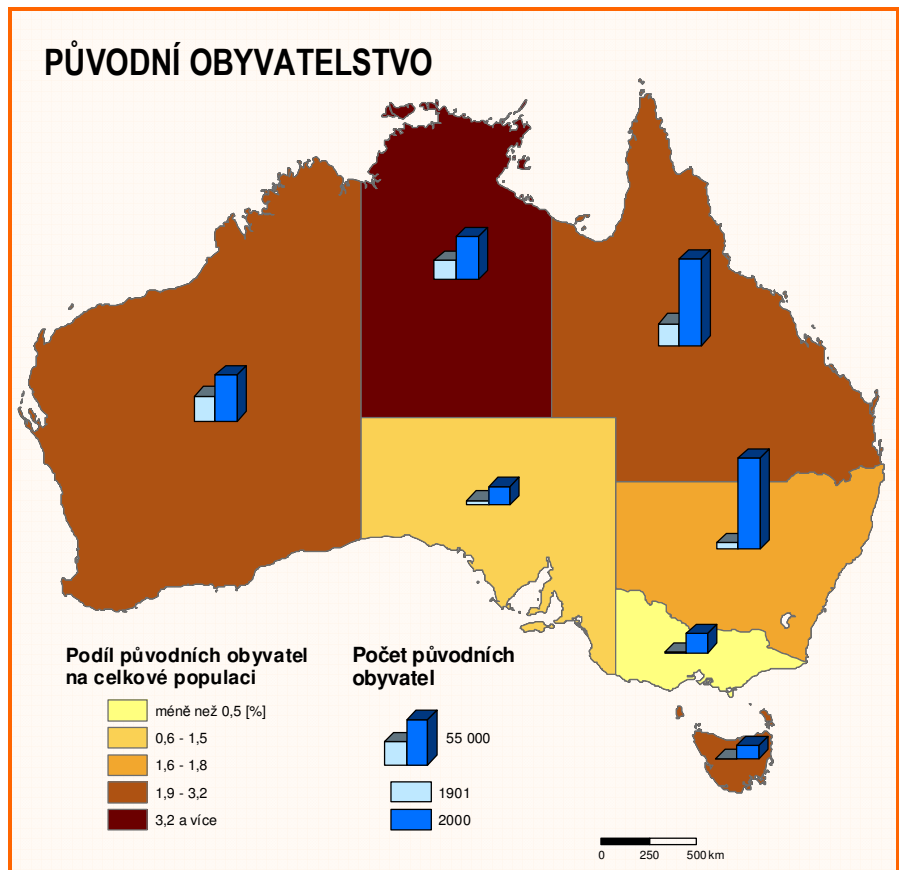
Původní Austrálci zauímají antropologicky i jazykově zvláštní místo, počítají se však k tmavým typům lidstva. Jsou střední postavy, pleti barvy čokoládově hnědé až černé. Charakteristickými rysy obličeje jsou velké nadočnicové oblouky, široký nos, velká ústa, vysedlé čelisti.

Záhadou zůstává původ Tasmánců. Od původních Austrálců se značně lišili jak svými tělesnými znaky, tak především svou materiální kulturou a způsobem života. Měli tmavší pleť a vlnité vlasy a s největší



Malba na kůře ze střední části Arnhemské země znázorňující mytické bytosti – velké duchy, kteří utvářely podobu země v době snů.

PŮVODNÍ OBYVATELSTVO



pravděpodobností mají Tasmánci původ v Melanésii, nebo byli s Melanézany spřízněni.

Způsob života Austrálců

Domorodá historie, starodávné příběhy, domorodé zvyky, způsob života, domorodé právo a sociální organizace jsou uchovány po řadu generací a předávány prostřednictvím bohaté ústní tradice v písních, básních a legendách. Domorodý život byl rychle narušen hlavně v jižních oblastech po osídlení bílými osadníky. V tradičních komunitách domorodé rituály zůstávají nezměněny, stejně jako jejich víra v duchy předků.

Z hlediska odívání je pozoruhodná skutečnost, která nikde na světě nemá obdoby, a to, že domorodci na celém kontinentu chodili nazí. Dnes chodí nazí už jen kočovní nomádové v západní poušti, a i ti se velice rychle civilizují. První bílí osadníci a především misionáři přinutili domorodce, aby se oblékali. V dnešní době se domorodci oblékají se stejnou samozřejmostí jako bílí lidé a šaty odkládají jen v soukromí.

V jižnějších částech centrální Austrálie, kde jsou častější deště, si domorodci vybudovali příbytky z trávy, které připomínají včelí úly. Na jihu kontinentu a v Arnhemské zemi si lidé stavěli přístřeší z kůry stromů, aby se chránili před deštěm. Takové

ochranné příbytky jsou používány dodnes v mnoha částech Austrálie s tím rozdílem, že pokud jsou dostupné evropské materiály (např. vlnitý plech, plechovky od oleje, igelitové plachty atd.) jsou často začleněny mezi tradiční materiály.

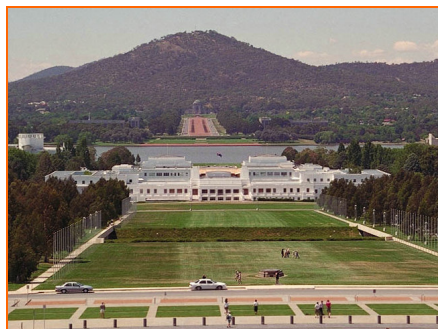


Dva hoši s pomalovanými těly připraveni na slavnost Korrobóri. Tanec a hudba doprovázejí všechny významné domorodé slavnosti. Zpívají obvykle ženy, muži je doprovázejí hrou na unikátní hudební nástroj didgeridoo.

Většina domorodců se dnes dostala na takovou úroveň, že se oblékají zcela v duchu dnešní civilizace a žijí v domech. Je však otázkou zdali jsou z toho šťastni. Stále však trpí diskriminací a chudobou, jejich průměrný příjem na rodinu tvoří dvě třetiny příjmu bílé australské rodiny. Kojenecká úmrtnost je dvojnásobná, nezaměstnanost čtyřnásobná a průměrná délka života je o 15 – 17 let kratší než u ostatní populace. Tři čtvrtiny příjmů domorodců pocházejí přímo z vládní pokladny.

MĚSTSKÉ OBYVATELSTVO

Pro Austrálii je charakteristické z hlediska osídlení malá a velmi nerovnoměrná zalidněnost pevniny. Průměrná hustota zalidnění činí 2,5 obyvatel na km², ale vzhledem k velkým vnitřním rozdílům nevystihuje tento údaj skutečný stav. Toto nerovnoměrné rozložení obyvatelstva má řadu příčin, z nichž jsou nejvýznamnější přírodní podmínky a hospodářský vývoj.



Budova starého federálního parlamentu v hlavním městě Austrálie – Canbře.

Rozloha Austrálie činí téměř 7,7 mil. km², z toho vodní plochy zabírají 68 920 km² včetně ostrovů Lord Howe Island a Macquarie Island. Přibližně jednu třetinu pevniny tvoří neobyvatelná poušť s průměrnými ročními srážkami menšími než 250 mm. Pouze část tohoto území

umožňuje částečně pastevní chov skotu, který zaměstnává jen malý počet lidí. Tuto centrální aridní oblast obklopuje území, kde srážky umožňují extenzivní pastevectví zaměstnávající opět pouze omezený počet obyvatel. Z tohoto vyplývá, že více než tři čtvrtiny Austrálie jsou téměř neosídleny nebo jsou osídleny jen velmi řídko.

Většina obyvatel se soustřeďuje do měst, která vznikala v oblastech s těžbou nerostů či při pobřeží jako přístavy. V jižních a východních částech žije na jedné pětině kontinentu až 90 % australského obyvatelstva. Jihovýchodní Austrálie je oblastí s nejstarším evropským osídlením, s vyhovujícím podnebím, s dostatkem surovinových zdrojů i úrodných půd. Průměrná hustota zalidnění zde dosahuje až 12 obyvatel na km², rozvinulo se zde příměstské zemědělství a v oblastech s dostatečnými srážkami intenzivní zemědělská výroba s chovem skotu a pěstování cukrové třtiny. Ve srovnání s ostatními kontinenty žije v Austrálii největší počet obyvatel ve vzdálenosti do 50 km od moře (přes 70 %).

Typickým znakem osídlení Austrálie je také stupeň urbanizace, který je jeden z nejvyšších na světě. Až 86 % obyvatelstva se koncentruje do měst, která jsou spíše velkoměsta nad 100 000 obyvatel. Až 70 % obyvatel se soustřeďuje do sedmi měst označovaných jako metropolitní.

Sídelní struktura

Dominantní úlohu hrají především hlavní města jednotlivých států. Soustřeďuje se zde téměř veškerý průmyslový, obchodní, politicko-administrativní i kulturní život státu.

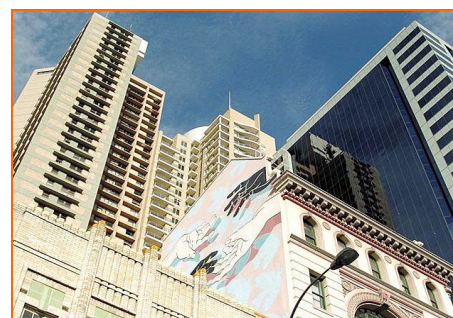


Budova opery je architektonickou dominantou největšího australského města Sydney.

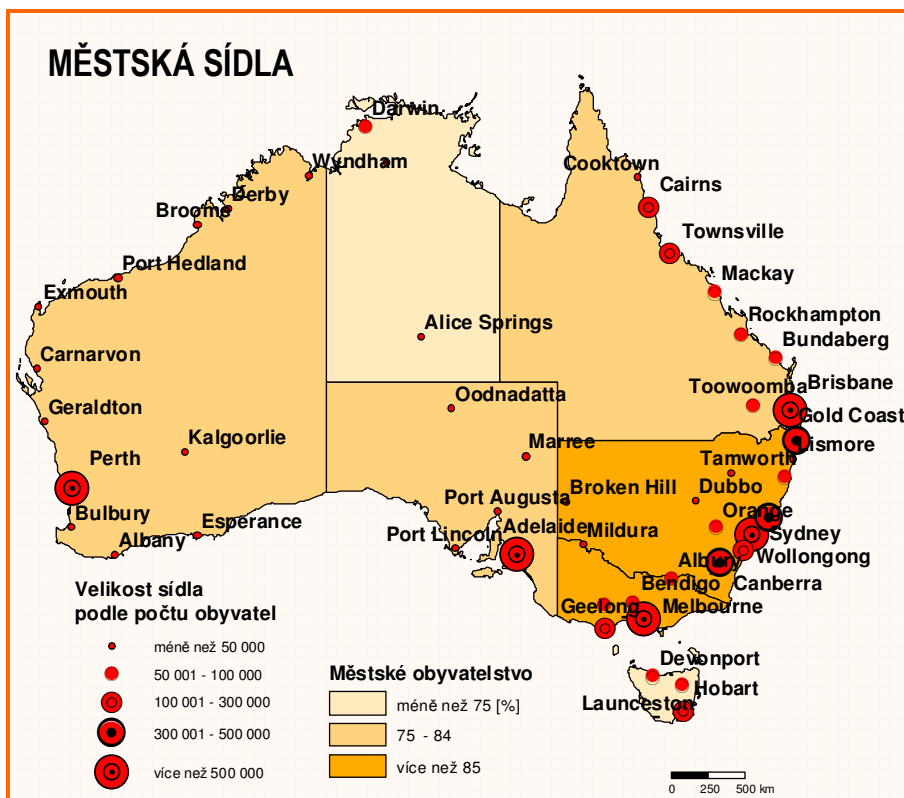
Centralizace australského obyvatelstva stále vzrůstá a je obtížné tento nepříznivý vývoj, který má vliv na celou sídelní strukturu, zastavit.

V roce 1971 zde existovalo pouze kolem 60 měst s počtem obyvatel více než 10 000. Jedná se především o města v pobřežních oblastech, střediska s nerostným bohatstvím (Broken Hill) či nacházející se v úrodných zemědělských oblastech (Mildura, Toowoomba). Některá města plní funkci administrativní (Alice Springs) a v poslední době vzrůstají města plnící funkci rekreační (Gold Coast).

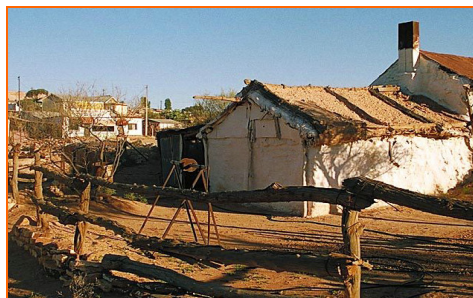
Dnes v Austrálii nalezneme pět neustále se rozrůstajících milionových měst (Sydney, Melbourne, Perth, Brisbane a Adelaide). V posledních letech se však růst obyvatelstva v některých metropolitních městech (Sydney, Melbourne) zpomalil ve prospěch menších měst. Je to způsobeno některými negativními faktory projevujícími se v metropolitních městech, jako je například snižující se počet pracovních příležitostí, nepříznivé podmínky bytové či zhoršující se životní prostředí.



V centru měst se často prolíná stará architektura s novou.



Na australském venkově nejsou vesnická sídla našeho typu. V oblastech chovu ovcí a skotu leží jen osamělé stanice a nepravidelná síť středisek s obchody, poštou, zdravotnickou a policejní službou. Australané nazývají tyto řídké zalidněné oblasti ve vnitrozemí a na severu kontinentu outback – zázemí.



Obydlí se zdají nuzná pouze na povrchu. Pod zemí se skrývají rozsáhlé prostory mnohdy velmi vkusně zařízené. Život je zde i dnes velmi tvrdý.

Původní Aboriginové žijící v Austrálii více než 60 000 let nikdy nezačali vzhledem k nepříznivým přírodním podmínkám budovat žádná města ani žádná jiná trvalá osídlení. Oproti tomu žili v mnohem větším kontaktu s přírodou.

Aboriginové žili v jednotlivých skupinách či kmenech, které měli vlastní jazyk a navzájem si téměř nerozuměli. Kvůli obrovské rozloze země téměř neexistovali žádné boje o území.

Melbourne

Druhé největší australské město a hlavní město státu Victoria leží v zátocě Port Phillip. Bylo založeno roku 1835 a rozrůstalo se vlivem zlaté horečky v 50. letech 19. století. Městské centrum je postaveno podle plánu kolmých ulic a širokých tříd. V botanických zahradách, založených v roce 1845 roste více než 12000 druhů rostlin. Melbourne je také jedno z nejvýznamnějších australských obchodních, finančních a průmyslových center.



Melbourne

Adelaide

Hlavní město státu Jižní Austrálie v zálivu sv. Vincence je páté největší město australské pevniny. Město je důležitou železniční spojkou a má přístav, v němž je naložováno zboží na vývoz z rozsáhlého území Austrálie. Založeno bylo roku 1837 a zůstalo věrné svému původnímu vzhledu se širokými ulicemi svého centra a rozsáhlými parky na obvodu.

Canberra

Federální hlavní město a správní středisko. Město s okolím tvoří federální distrikt Území hlavního města Austrálie. Parlament se do města přemístil z Melbourne roku 1927. Od roku 1958, kdy se sem přesunuli i cizí diplomaté a australská ministerstva, vzrostl počet obyvatel osmkrát. Původ názvu města je nejasný; snad pochází od domorodého výrazu *canberry* („místo setkání“).

Darwin

Sídlo správy Severního teritoria a nejdůležitější přístav severní Austrálie. V roce 1911 bylo město pojmenováno na počest anglického přírodovědce Charlese Darwina. Za 2. světové války bylo město bombardováno Japonci. Roku 1974 byl Darwin téměř zničen tropickým cyklonem (v této oblasti nazývaným *willy*), ale byl znovu vybudován.

Perth

Město založené roku 1829 na řece Swan je hlavní město státu Západní Austrálie. Jeho růst byl pomalý až do roku 1850, kdy se stalo trestaneckou kolonií. Perth a jeho přístav Fremantle se rychle rozvíjely po objevení zlata v Kalgoorlie v roce 1893, které leží 547 km východně od Perthu.



Hlavní křižovatka zlatokopeckého města Kalgoorlie.

Brisbane

Třetí největší město na kontinentě a správní středisko státu Queensland. Leží v estuáru stejnojmenné řeky a patří mezi nejvýznamnější australské přístavy. Roku 1824 zde byla založena trestanecká kolonie, městem se Brisbane stalo už roku 1834 a hlavním městem Queenslandu v roce 1859. O pět let později je z velké části zničil požár. Ve městě jsou tři univerzity.

Hobart

Hlavní město Tasmánie je jedno z nejstarších v zemi. Založeno bylo v roce 1804 jako přístavní město, kolonie pro trestance a středisko lovu velryb. Tasmánské muzeum a umělecká galerie zachycuje kulturu tasmánských domorodců, kteří byli téměř vyhubeni působením bílých lidí i jejich nemocí.

Australská města můžeme rozdělit do čtyř základních skupin:

- | | |
|-----------------------------------------------------------------|--------------------------------------------------------------------------------|
| 1. Milionová města mezinárodního významu | Sydney, Melbourne |
| 2. Ostatní metropolitní města (hlavní města jednotlivých států) | Brisbane, Adelaide, Perth, Hobart, Darwin, Canberra |
| 3. Ostatní města s více než 100 000 obyvateli | Newcastle, Wollongong, Geelong, Gold Coast, Sunshine Coast, Townsville, Cairns |
| 4. Ostatní města s méně než 100 000 obyvateli | Luncheon, Toowoomba, Rockhampton, Broken Hill, Kalgoorlie, Ballarat ... |



HOSPODÁŘSTVÍ

Austrálie patří k hospodářsky nejvyspělejšími státům světa s vysokou životní úrovní obyvatel. Ačkoli je státem s rozvinutou tržní ekonomikou, vyváží především nerostné suroviny a zemědělské produkty, které jen částečně zpracovává. Tím se podobá rozvojovým zemím. Ohromné nerostné bohatství je zatím využito jen z části. Zemědělství si vzhledem ke svému podílu na vývozu stále udržuje značný význam. Na většině území převažuje extenzivní pastevectví a rolnictví.



PRŮMYSL

Austrálie je hospodářsky vyspělý průmyslově zemědělský stát, který patří k největším světovým výrobcům a vývozcům. Rozhodující složkou v národním hospodářství je zpracovatelský průmysl, k jehož bouřlivému rozvoji došlo zejména v poválečném období díky bohaté surovinové základně, dostatku pracovních sil a především přílivu kapitálových investic ze zahraničí.



Andamooka – City patří k nebezpečnějším místům v Austrálii. Zdejší obyvatelé spojuje dohromady touha nalézt největší a nejkrásnější opál Austrálie.

Austrálie má dlouhodobou dohodu s Japonskem, které odebírá značnou část produkce a energetiky. Důležitým rysem je značná závislost australské ekonomiky na mezinárodním kapitálu. Australské hospodářství vykazuje vysoký stupeň monopolizace, kdy hlavní výrobní odvětví ovládá jen několik monopolů.

Průmysl je v Austrálii velmi nerovnoměrně rozložen a koncentro-

ván zejména na jihovýchodě. Nejprůmyslovějšími státy jsou Nový Jižní Wales a Viktorie. Středisky se stala především velká města a města vznikající v místech těžby či vývozní přístavy.

Těžební průmysl a energetika

Toto nejstarší odvětví má příznivé podmínky díky bohaté surovinové a energetické základně. V minulém století měla největší význam těžba drahých kovů, zejména zlata. Po válce se objevují nová ložiska těžených nerostů, k jejichž tradiční těžbě patří uhlí, ruda, ropa či plyn.

Těžba **železných rud** má jeden z největších významů a soustřeďuje se do oblasti Západní Austrálie (90 %) – rajón Pilbara, jih Jižní Austrálie, severní část Severního území a na severozápadě Tasmánie. Světový význam má těžba **olova a zinku**, kde dominuje středisko Broken Hill v Novém Jižním Walesu, Mt. Isa v Queenslandu a oblast Rose Bery v západní Tasmánii. Dlouhou tradici má těžba **měděné rudy** se středisky Mt. Isa, Mt. Lyell (záp. Tasmánie). Nové ložiska **rud niklu** byla objevena až v roce 1966 a největší střediska jsou v oblasti Kalgoorlie a Greenvale (Queensland). Pro těžbu **cinu** mají největší význam ložiska v Tasmánii. Austrálie je významným vývozcem **manganových rud**, která těží v Carpentarském zálivu. Rozvoje



Kalgoorlie je slavným zlatokopeckým městem. Zlato se zde ještě dnes těží.

zaznamenala těžba **bauxitu** s bohatými ložisky na Yorském poloostrově a v Arnhemské zemi.

Těžba **zlata** již částečně ztratila svůj dřívější význam. Zlato bylo objeveno ve Viktorii v roce 1851, kde jsou významná střediska Kalgoorlie a Norseman. V těžbě **stříbra** má největší podíl Queensland (Mt. Isa) a Nový Jižní Wales (Broken Hill). Význam pro australské hutnictví má také **wolfram** pocházející z dolu v Bassově průlivu. Na Austrálii připadá 95 % světové těžby **opálu**, který se těží hlavně v Coober Pedy v Jižní Austrálii.

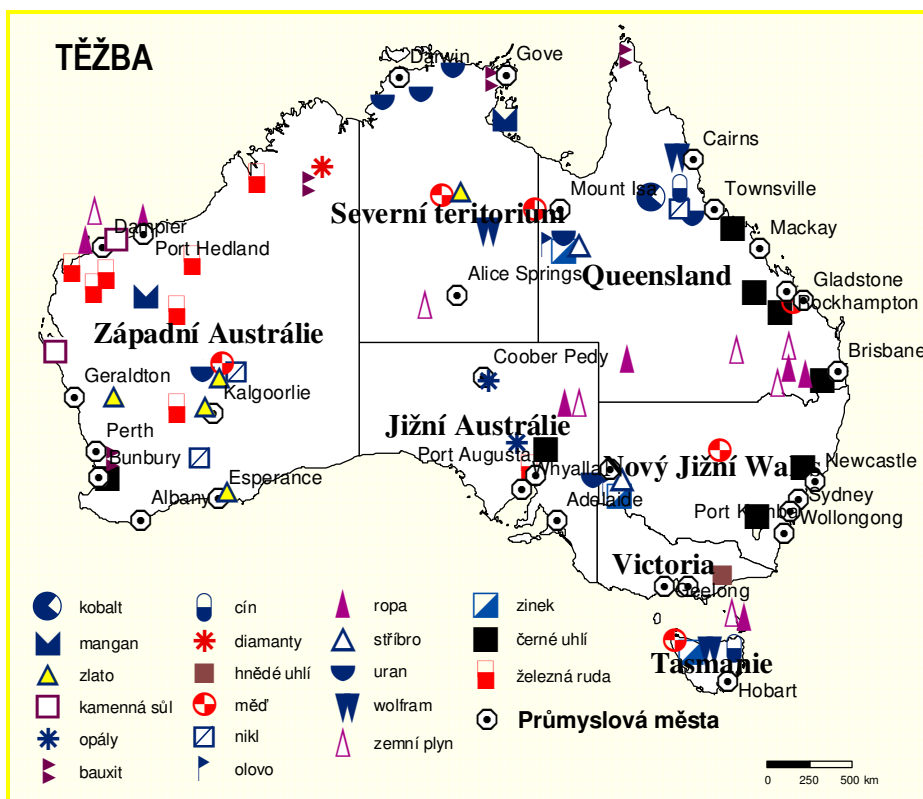
Z **energetických surovin** má největší význam uhlí, které kryje nejen domácí spotřebu, ale značné množství se i vyváží. Austrálie zaujímá v těžbě černého uhlí 6. místo na světě a v těžbě hnědého uhlí 9. místo. 2/3 těžby černého uhlí se dobývají v Sydneyské pánvi a další uhelné pánve najdeme v Queenslandu. Hnědé uhlí se soustřeďuje výhradně ve Viktorii.



Opálový důl nedaleko Coober Pedy. Doba, kdy se k hledání opálů používal jen krumpáč, je již pryč. Nyní se stále více uplatňuje mechanizace.

Ropa a zemní plyn se těží v šelfových vodách Viktorie v Bassově průlivu a na severovýchodě Jižní Austrálie v pánvi Cooper. Těžba **uranových rud** má význam především pro vývoz a největší naleziště se nacházejí v Arnhemské zemi.

Austrálie patří k největším spotřebitelům elektrické energie na světě. Většinu energie poskytují tepelné elektrárny na uhlí a zemní plyn, pouze Tasmánie je téměř výhradně zásobována energií z vodních elektráren. Austrálie má jeden atomový reaktor, ale žádné jaderné elektrárny.



Zpracovatelský průmysl

Zpracovatelský průmysl zaznamenal rozvoj po 2. světové válce, a to především průmysl hutnický, chemický, některé obory strojírenství a průmysl stavebních hmot. Hlavními lokalizačními faktory pro územní rozložení byly pracovní síly, suroviny a energie, trh a dopravní možnosti.

Na území dvou států – Nový Jižní Wales a Viktorie jsou soustředěny téměř 3/4 všech zaměstnaných ve zpracovatelském průmyslu a nelézají se zde největší průmyslové oblasti sydneyjská a melbournská. Vysoká koncentrace průmyslu značně narušuje životní prostředí v hlavních průmyslových oblastech. Od konce 70. let se zpracovatelský průmysl těžce vyrovnává s konkurencí výrobků z jihovýchodní Asie.



Perth je průmyslovým střediskem Západní Austrálie. Nalézají se zde velké závody potravinářského, strojírenského a textilního průmyslu.

Chemický průmysl

Důraz je kladen hlavně na petrochemii a výrobu plastických hmot. Rafinérie jsou rozmístěny ve všech státech Austrálie. Značně je rozvinut i průmysl gumárenský.

Z ostatních odvětví zpracovatelského průmyslu Austrálie stojí za zmínku průmysl dřevařský, papírenský a průmysl stavebních hmot. Dřevařský a papírenský průmysl je mladým odvětvím, které se soustřeďuje ve Viktorii, Jižní Austrálii a na Tasmánii. Průmysl stavebních hmot má dostatečnou surovinovou základnu a je rovnoměrně rozložen. Nejvíce cementáren najdeme v Novém Jižním Walesu.

Textilní a kožedělný průmysl

Patří k nejstarším odvětvím v Austrálii, nestačí však pokrýt Australskou spotřebu. Značně rozvinut je průmysl vlnařský, bavlnářský, konfekční a obuvnický ve státech Nový Jižní Wales a Viktorie.



Mount Isa je významné důlní město s kovozpracujícím průmyslem včetně hutí. Město samo o sobě je velice nevzhledné, jako ostatně každá průmyslová zóna. Okolní příroda je však nádherná.

Hutnický průmysl

Hutnictví železa má základ v bohatství kvalitní železné rudy a koksovatelného uhlí i dalších surovin. Hlavní hutnickou a ocelářskou základnou jsou Newcastle a Port Kemba, dále jihoaustralský přístav Whyalla a australský jihozápad s kombinátem nedaleko Perthu. Velký rozvoj prodělává hutnictví neželezných kovů. Světový význam má výroba olova (Spencerův záliv) a zinku (u Hobartu), mědi (Mt. Isa, Mt Morgan) a nejmladší obor barevná metalurgie – výroba hliníku (Point Henry u Melbourne a Kurri Kurri u Sydney).

Strojírenský průmysl

Strojírenství je v Austrálii nejdůležitějším a nejrozvinutějším průmyslovým odvětvím. Středisky strojírenství

se staly průmyslové oblasti jihovýchodu a hlavního města, kde se vyrábí bohatý sortiment. Dominuje výroba dopravních prostředků – automobilů (Adelaide, Geelong, Melbourne a Sydney), vojenská letadla (Melbourne, Sydney), lodě, lokomotivy a vagóny. Výroba zemědělských strojů a traktorů umožnila v Austrálii vysokou mechanizaci zemědělství. Elektrotechnický průmysl nestačí pokrýt domácí spotřebu.

Potravinářský průmysl

Je druhým nejvýznamnějším odvětvím s bohatou surovinovou základnou. Poměrně rovnoměrné rozmístění je lokalizováno v zemědělských oblastech u zdrojů surovin, v místech spotřeby a ve vývozních přístavech.

V potravinářském průmyslu jsou zastoupeny všechny obory a značná část produkce se vyváží (maso, máslo, sýry, mouka, pšenice, cukr atd.) Důležitým odvětvím je masný průmysl se středisky při pobřeží Queenslandu a Nového Jižního Walesu a průmysl mlékárenský při pobřeží ve Viktorii a Novém Jižním Walesu.

Významné postavení má i cukrovarnictví, zpracovávající cukrovou třtinu. Výroba se soustřeďuje hlavně do Queenslandu, kde je nejvíce cukrovarů. Australský mlynářský průmysl se soustřeďuje na okrajích pšeničného pásma ve Viktorii a v Novém Jižním Walesu.

Pivovarnický průmysl zpracovává kvalitní domácí chmel především z Tasmánie. Lihovarnický průmysl je jedním z nejstarších odvětví potravinářského průmyslu a soustřeďuje se obdobně jako průmysl mlynářský na okrajích pšeničného pásma. Výroba vína se soustřeďuje v Jižní Austrálii a ve Viktorii.



Pila v okolí Pembertonu využívá obrovských kmenů stromu Karri Tree (Eukalyptus diversicoor).

ZEMĚDĚLSTVÍ

Zemědělství je nejstarším odvětvím australského hospodářství, které až do 50. let 20. století zajišťovalo více než 75 % australských příjmů z vývozu. Zpočátku byly zemědělsky využívány pobřežní oblasti, ale s postupem kolonizace se zemědělství šířilo do vnitrozemí. Charakteristickým rysem je soustředění půdy v rukou velkých farmářů, tzv. squaterů. Limitující pro rozvoj zemědělství jsou přírodní podmínky. Většina zemědělské půdy trpí nedostatkem vody, velká část orné půdy musí být zavlažována. Orná půda a trvalé kultury zaujímají jen necelých 7 % rozlohy státu. Přesto díky mechanizaci a novým metodám hospodaření zemědělská produkce neustále vzrůstá.



Typická pastevecká krajina jihozápadní Austrálie. Pastviny jsou proti větru chráněny vysázenými větrolamy.

Živočišná výroba

V zemědělství zaujímá toto odvětví s dlouhou tradicí dominantní postavení. **Chov ovcí** hraje hlavní roli a se svými produkty, tj. vlna, kůže a maso se nejvíce podílí na celkové hodnotě zemědělské produkce. První stáda byla do Austrálie přivezena již koncem 18. století a rychle se rozmnožovala. I když stavy ovcí během let silně kolísají (z důvodu velkého sucha, požárů, povodní, přepadávání stád dingem atd.), stále

se v Austrálii chová na 140 milionů ovcí a vyrábí 30 % světové vlny. Velké ovčí farmy se rozkládají na obrovských rozlohách jižního suchého vnitrozemí, ve východní oblasti a v jihozápadním cípu kontinentu. Vedoucími státy v chovu ovcí jsou Nový Jižní Wales, Viktorie a Západní Austrálie.



Chov ovcí je zaměřen převážně na maso a vlnu, pro niž je nejvíce kvalitní plemeno „merinos“.

Druhým nejvýznamnějším odvětvím je **chov skotu**, který se začal rozvíjet se zavedením chladírenských lodí. To umožnilo vývoz masa a mlékařských výrobků na vzdálené zahraniční trhy. Chov skotu má extenzivní charakter, což umožňuje dosahovat velkých zisků při malých nákladech. Chov hovězího dobytka především pro vývoz se rozvinul v savanách severního Queenslandu, v Severním teritoriu a Západní Austrálii, v jižních částech kontinentu se produkce masa zaměřuje na domácí trh. Chov skotu na mléko a rozvoj mlékařství se uskutečňuje spíše na menších farmách při východním a jižním pobřeží kontinentu. mléka se nejvíce vyrobí ve Viktorii, Novém Jižním Walesu a v Queenslandu.

Chov prasat má mnohem nižší úroveň. Nejvíce se chová v Novém Jižním Walesu a v Queenslandu v oblastech totožných s pěstováním pšenice.

Velké ovčí a dobytčí farmy se rozkládají na obrovských rozlohách vnitrozemí, třebaže v některých oblastech je pastva příliš chudá, aby uživila velká stáda skotu. Rozloha mnoha ovčích farem se pohybuje kolem 500 000 ha a největší dobytčí farmy mají až 3 miliony ha (tj. rozloha Belgie). Na takových plochách lze chovat obrovské množství dobytka, přestože v suchých oblastech připadá jedna ovce na 3 ha a jedna kráva dokonce na 50 ha pastvin. V místech, kde prší více, je chov intenzivnější, zejména na jihovýchodě a jihozápadě Austrálie.

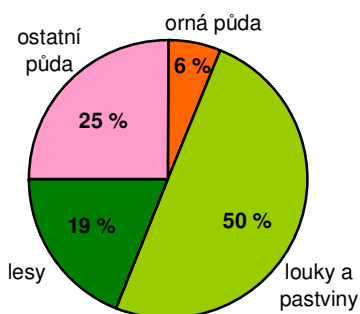


Mnozí domorodci pracují jako stockmani na dobytčích farmách.

Chov koní dosáhl vrcholu po první světové válce, dnes chov stále klesá. Honáci dobytka dnes používají k hlídání a shromažďování dobytka moderní techniku, jako jsou terénní automobily, motocykly či letadla.

Se stoupající spotřebou stoupá v posledních letech i **chov drůbeže**. Důležitým odvětvím živočišné výroby je také **rybolov** uskutečňovaný převážně při jižním a jihovýchodním pobřeží. Loví se především tuňák, makrela, losos, garnát a chovají se ústřice. Roční výlov však nestačí pokrýt domácí spotřebu.

Struktura využití půdy



Pastviny v Západní Austrálii jihozápadně od Norhamptonu. Bez husté sítě artézských studní by byl chov dobytka v australském vnitrozemí nemožný. Ovce pobývají po celý rok pod širým nebem, pastviny se ohrazují drátěnými ploty.

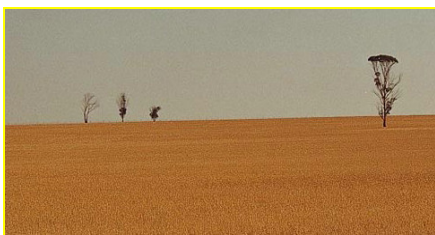
Rostlinná výroba

Obdělávaná půda zabírá v Austrálii jen nepatrnou část půdního fondu. Vzhledem ke klimatické rozmanitosti kontinentu se pěstování plodin v jednotlivých oblastech velice různí.

Nejdůležitější plodinou je **pšenice**, jejíž osevy zabírají více než polovinu veškeré obdělávané půdy. Pěstuje se na velkých farmách (500-1000 ha) za použití vysoké mechanizace při nízkém počtu stálých pracovníků. Hlavní pšeničný pás se táhne na západě od Velkého předělového pohoří od jižního Queenslandu až ke Spencrovu zálivu v Jižní Austrálii. Druhou oblastí je jihozápadní okraj pevniny. Roční produkce kolísá vlivem nepravidelných srážek. Průměrné hektarové výnosy dosahují 10 – 17 milionů tun určených většinou na export.

Pěstování ostatních obilovin má již menší význam. **Ječmen** má význam pro australské pivovarnictví na výrobu sladu. Pěstuje se v Jižní Austrálii a na jihovýchodě kontinentu.

Chladnější podnebí a pravidelné srážky vyžaduje **oves**, pěstovaná především na jihu. **Rýže** se pěstuje v zavlažovaných oblastech na jihu v Novém Jižním Walesu. Její produkce se neustále zvyšuje a ročně se sklízí až 930000 tun. Pěstování **kukuřice** a **sorga** je rozšířeno v suchých rovinách Queenslandu a Nového Jižního Walesu. Obiloviny jsou určené spíše jako krmivo pro dobytek.

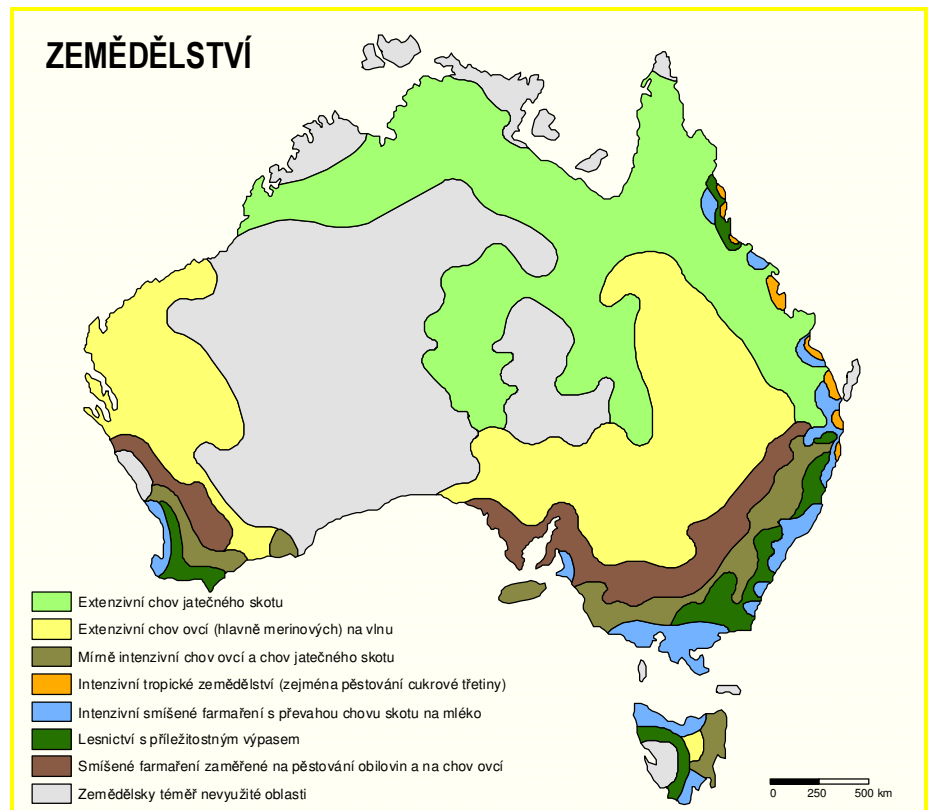


Lány pšenice v západní Austrálii spolu s ojedinělými zbytky devastovaných lesů.

Z **technických plodin** je nejdůležitější cukrová třtina pěstovaná v pobřežním pásu Queenslandu a Nového Jižního Walesu. V produkci třtinového cukru je Austrálie na předním místě na světě. Pěstování technických plodin vyžaduje značnou individuální péči a není v Austrálii příliš rozšířeno. Jmenujme bavlník, tabák, chmel, podzemnice olejnou a slunečnici.

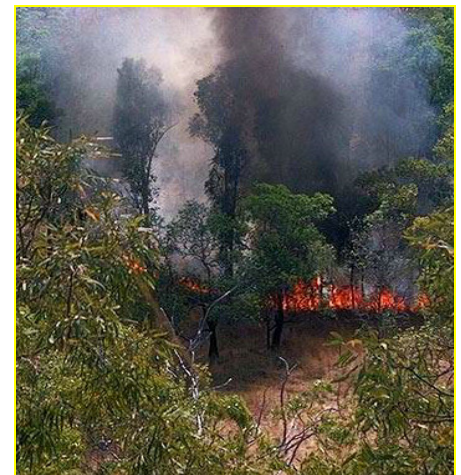
Hlavní bramborářskou oblastí jsou ve Viktorii a v Tasmánii.

ZEMĚDĚLSTVÍ



Produkce zeleniny (rajčata, hrášek, cibule) je určena především pro domácí spotřebu.

K tradičním odvětvím patří ovocnářství. Pěstují se téměř všechny druhy určené spíše pro export. Hlavními oblastmi je údolí řeky Murray ve Viktorii (jablka, hrušky, meruňky, broskve), Nový Jižní Wales (citrusové plody, banány, jablka, peckové ovoce), v Queenslandu (ananasy, banány), Jižní Austrálii (jablka, pomeranče, hrušky). Tasmánie je typická pěstováním jablek. Všechny státy produkují víno. Nejstarší vinařskou oblastí je údolí Barossa v Jižní Austrálii a Hunterovo údolí u Newcastle. V posledních letech se vinařství rychle rozvíjí a bylo založeno mnoho nových vinic.



Požár buše v Arnhemské zemi založený domorodci, kteří se vydali na lov klokkanů.

Lesní hospodářství

Lesnatost území je poměrně nízká a činní pouhých 5 %. Z toho se využívá asi 2/3. Nejrozsáhlejší plochy pokryté lesy má Tasmánie (asi polovinu území), dále se dřevo těží na východě, na severu a jihozápadě Austrálie. Australské lesy jsou ze 3/4 tvořeny různými druhy blahovičníků (eukalyptů). Cenné druhy dřevin obsahují tropické lesy na severu a severozápadě. Z ušlechtilých dřevin se v Austrálii vyskytují např. červený cedr, queenslandský javor či hedvábný dub. Dnešní těžba kryje spotřebu, vyváží se nejvíce do Japonska. Lesy však trpí častými požáry a nerozumným kácením.



V těchto zeměpisných šířkách se již pěstuje i oblíbené tropické ovoce papája.

DOPRAVA

Doprava má v Austrálii prvořadý význam a potýká se především s problémem velkých vzdáleností a nerovnoměrným rozložením průmyslových i zemědělských středisek. Infrastruktura dosud neodpovídá požadavkům rostoucí dopravy, i když Austrálie nemá velké výškové rozdíly ani veletoky, které by byly při budování dopravních sítí překážkou.

Poloha není příliš výhodná vzhledem k velkým vzdálenostem od ostatních světadílů. To však mělo význam především v minulosti, kdy se Austrálie špatně prosazovala na světových trzích. S rostoucí modernizací byl tento problém téměř odstraněn.



Každý rok se pořádá závod solárních automobilů z Darwinu do Alice Springs. Vozy uhánějí za slunečného počasí rychlostí až 80 km za hodinu.

Dnes jsou v Austrálii rozvinuta všechna dopravní odvětví. V mezinárodní dopravě se uplatňuje námořní plavba a letecká doprava. Pro hospodářství je nejvýznamnější přeprava nákladů uskutečňována automobilovou dopravou, v přepravním výkonu pak dominuje doprava námořní. V osobní dopravě má největší podíl automobilová doprava, důležitou roli v celokontinentální dopravě hraje autobus, kde pravidelné linky jezdí do všech větších měst. Na větší vzdálenosti hraje určitou roli železniční doprava,



Transkontinentální železnice z Adelaide do Perthu vede takřka v naprosté přímce pustinou Nullarborové krasové tabule.

avšak nepatří k nejrychlejším dopravním prostředkům. Zvyšuje se podíl letecké dopravy, pravidelné každodenní letecké linky spojují všechna velká města.

Železniční doprava

Značný význam železniční dopravy je v přepravě nákladů na střední a velké vzdálenosti. Železniční doprava se začala budovat v 50. letech 19. století a dnes má délku 33 819 km a z toho je 2 540 km elektrifikováno. Problém australské železniční sítě je nestejný rozchod kolejí v jednotlivých státech. V posledních letech je snaha o sjednocení rozchodů a přestavbu všech tratí na rozchod 1435 mm, které dnes zaujímají 15 422 km.

Rozmístění železniční sítě je obdobně jako obyvatelstvo značně nerovnoměrné. Hlavní oblasti s hustou železniční sítí jsou jihovýchod se státy Viktorie a Nový Jižní Wales a jižní Queensland, jihovýchod Jižní Austrálie a jihozápad Západní Austrálie.

Nedokončena je stále transkontinentální trať sever-jih. Železnice slouží velkokapacitní nákladní přepravě především nerostných surovin, obilí a dalších zemědělských surovin na velké vzdálenosti. Ve srovnání se silniční sítí je význam australské železniční

sítě menší. Spíše turistickou atrakcí je dnes cesta vlakem Indian Pacific po transaustralské železnici Perth – Sydney a druhou zajímavou železniční linkou je cesta z Adelaide do Alice Springs vlakem Ghan.

Automobilová doprava

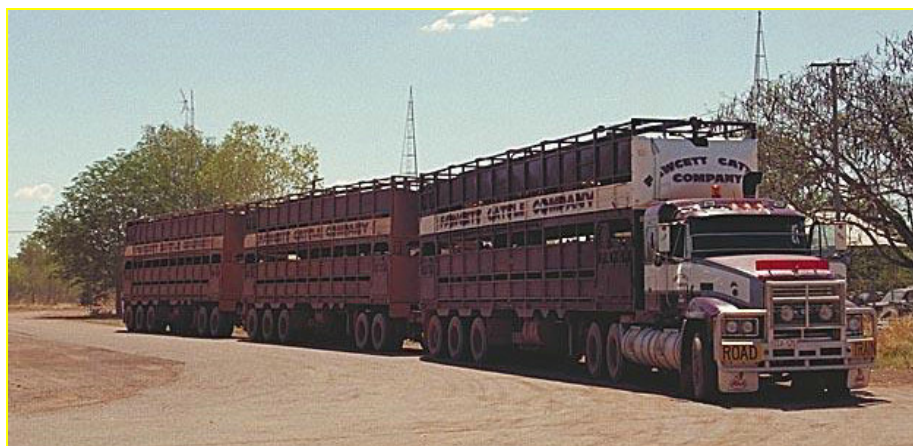
Tato doprava má v Austrálii největší význam a to především v přepravě osob na krátké a střední vzdálenosti. Počet 1,6 osob na jeden automobil vypovídá o životní úrovni, kde automobil je nezbytným životním předpokladem.

Nejhustší silniční síť je v nejlépe zalidněných oblastech. Celková délka silniční sítě činí 913 000 km, z tohoto počtu připadá na zpevněné silnice 353 331 km a 1363 km na dálnice či expresní silnice. Dopravní předpisy jednotlivých států se mírně liší, v celé Austrálii se však jezdí vlevo a platí pravidlo přednosti zprava.



Průjezd rozvodněným creekem Wolfe.

Nejlépe frekventovanou silnicí je Hume Highway spojující Sydney a Melbourne. K transkontinentálním silnicím patří Forest Highway spojující jihozápad a jihovýchod Austrálie a Stuart Highway, která byla postavena za 2 sv. války a spojuje sever s jihem. Automobilová doprava je rozvinutá především ve městech, kde existují velké taxikářské společnosti konkurující ostatní městské dopravě.



Dálková doprava těžkými nákladními automobily konkuruje železniční dopravě. Těmito nákladními automobily – tzv. road train (silniční vlak) se přepravuje živý dobytek, pohonné hmoty, potraviny, zemědělské a jiné produkty na velké vzdálenosti. Tyto kamiony mají délku až 56 metrů. Smějí však jezdit pouze mimo obydlené oblasti.

Námořní doprava

Pro Austrálii je význam této dopravy především v přepravě zboží mezi Austrálií a ostatními kontinenty. Neobyčejně důležitý má i pobřežní plavba spojující sever s jihem.

Námořní doprava se opírá o řadu významných moderně vybavených přístavů. Ze specializovaných přístavů s největším obrátem, které jsou schopné přijímat specializované lodě včetně kontejnerových, patří Port Hedland a Dampier sloužící k vývozu železné rudy a koncentrátů. Další velké obraty a světové přístavy jsou Sydney, Adelaide, Brisbane, Cairns, Darwin, Devonport, Geelong, Hobart, Mackay, Port Kemba, Newcastle, Fremantle, Melbourne a další.

Vodní cesty dosahují délky 8 368 km, jsou však používány především malými a plytkými plavidly. Australskou obchodní flotilu tvoří 54 námořních lodí s celkovou tonáží přes 1,5 mil. BRT.



Port Hedland je důležitým nákladním přístavem, odkud putuje do světa značná část přírodního bohatství Západní Austrálie.

Letecká doprava

Letecká doprava je jedním z nejrozvinutějších a nejlépe organizovaných dopravních odvětví v Austrálii. Velké vzdálenosti a příznivé meteorologické podmínky předurčují rozvoj letecké dopravy, která se vyznačuje velkou hustotou letecké sítě a vysokým výkonem letecké dopravy. V Austrálii je přes 400 letišť, z nichž k nejmodernějším a mezinárodním patří Sydney, Melbourne, Adelaide, Cairns, Darwin, Brisbane a Perth.



V neobydlených oblastech je osobní letadlo důležitým dopravním prostředkem, který může lecky zachránit osadníkův život.

Letecká doprava má nesmírný význam jak pro spojení míst ve vnitrozemí s místy na pobřeží, tak pro spojení se zámořím. Mezi státní letecká doprava z Evropy do Austrálie používá převážně takzvanou východní trasu přes jihovýchodní Asii.

Síť vnitrostátních leteckých linek je v Austrálii vybudována vynikajícím způsobem, tak jak si to vyžadují geografické podmínky. Mezi všemi velkými australskými městy existuje

každodenní spojení, jež zajišťují dvě velké letecké společnosti. Velmi rozšířená je také soukromé letectví. Letadla jsou neocenitelnými pomocníky na farmách a dobytkařských stanicích v řídké osídlených oblastech.

Spoje

Spoje, zahrnující poštu, telegraf, telefon, rozhlas a televizi mají pro Austrálii značný význam z důvodů řídkého zalidnění a nerovnoměrného rozložení jak obyvatel tak hospodářství.

Austrálie patřila k prvním zemím zavádějící poštovní služby (od roku 1809), telegrafní linky (od roku 1854) a telefonní síť. Od šedesátých let 20. století je Austrálie napojena na světovou kabelovou síť a je jednou ze zakládajících zemí zajišťující spojení pomocí družic.

Televizní nabídka tvoří dvě státní stanice, a to ABS (Australian Broadcasting Commission) a etnická SBS (Special Broadcasting Service). Rozhlas má důležitou roli zejména na venkově a v odlehlých končinách kontinentu. Noviny a časopisy se prodávají v tzv. New Agencies. Zejména nabídka časopisů je obrovská. Nejdůležitější australské deníky jsou The Australian, Sydney Morning Herald a The Age.

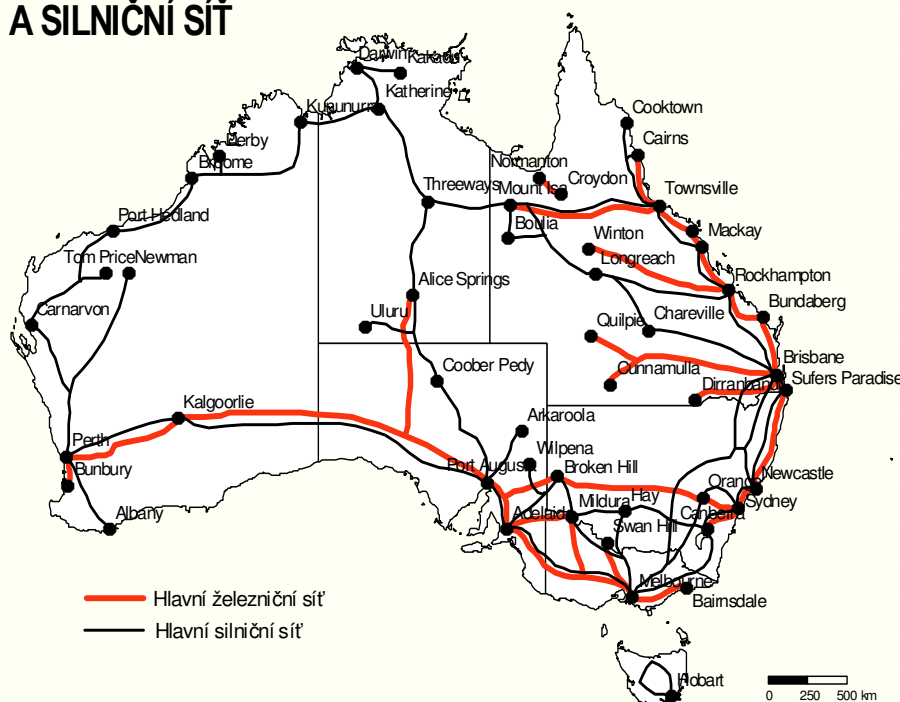
Potrubi doprava

Potrubi doprava se v Austrálii začala rozvíjet až v šedesátých a sedmdesátých letech v souvislosti s rozvojem těžby ropy a plynu. Dříve bylo potrubí využíváno především k dopravě vody. V potrubní síti převládají plynovody, sloužící k zásobování velkých měst. V celkové délce zaujímají potrubí pro surovou ropu 2 500 km, pro ropné produkty 500 km a potrubí pro přírodní palivo má délku 5 600 km.



Městem Brisbane protéká stejnojmenná řeka, která je několik kilometrů od svého ústí do oceánu dobře splavná.

HLAVNÍ ŽELEZNIČNÍ A SILNIČNÍ SÍŤ



ZAHRANIČNÍ OBCHOD

Vnější hospodářské vztahy, především zahraniční obchod, mají pro australské hospodářství mimořádný a trvalý význam. V souvislosti s rozvojem světového obchodu se i objem australského zahraničního obchodu rok od roku zvyšuje. V průběhu historického vývoje dochází ke značným změnám především ve struktuře zboží. V posledních letech se projevuje v Austrálii poměrně výrazný nárůst hodnoty vývozu. Spíše malý růst dovozu pak přispěl ke kladnému saldu obchodní bilance.



Důležitou vývozní položku v australském exportu tvoří maso a ovčí vlna.

Export

Austrálie zaznamenává zvýšení vývozu u všech svých hlavních obchodních partnerů (r. 2001): Japonsko (8,5 %), USA (8,4 %), Korejská republika (5,4%), Čína (26,2 %), Nový Zéland (9,0 %) a Velká Británie (38,3%). Naopak mírně se snížil objem jejího exportu do Tchajvanu (- 3,4 %) a Singapur (- 9,7 %).

Pokračující celkově příznivé podmínky pro australský export umožnily nárůst objemu vývozu

prakticky všech významných australských vývozních komodit.

Mezi nejdůležitější položky australského exportu patří již tradičně primární produkty (zejména minerální suroviny a zemědělské komodity), které mají asi 60 % podíl na celkové hodnotě exportu, z průmyslových výrobků (podíl 30 %) se mezi prvními deseti umísťují pouze osobní automobily (na 8. místě). K hlavním položkám vývozu minerálních surovin patří uhlí, surová ropa, železná ruda, nemonetární zlato (5,158 mil. AUD) a hliník (4,703 mil. AUD). Mezi hlavní položky zemědělského vývozu patří hovězí maso, ovčí vlna, mléko a mléčné výrobky a bavlna. Z ostatní produkce zaznamenává výrazný nárůst položka alkoholické nápoje, a to zejména díky zvýšenému exportu vína.



Zvýšený export vína napomáhá australskému obchodu. Největší vinařské oblasti jsou v Jižní Austrálii.

Import

Nejvýznamnějšími obchodními partnery v dovozu jsou již tradičně (r. 2001): USA (18,2 %), následovány

Japonskem (13,0 %), Čínou (8,8 %), Německem (5,7 %) a Velkou Británií (5,3 %). Největší obchodní přebytek zaznamenává Austrálie s Japonskem, s Korejskou republikou a Hong Kongem, naopak výrazně pasivní obchodní bilanci má se Spojenými státy, Německem, Čínou a s Vietnamem.

Nejvýznamnější obchodní partneri (v r. 2001)

VÝVOZ	DOVOZ
1. Japonsko	1. USA
2. USA	2. Japonsko
3. Korejská rep.	3. Čína
4. Čína	4. Německo
5. Nový Zéland	5. Velká Británie
6. Singapur	6. Nový Zéland
7. Tchajvan	7. Korejská rep.
8. Velká Británie	8. Singapur
9. Hongkong	9. Indonésie
10. Indonésie	10. Malajsie

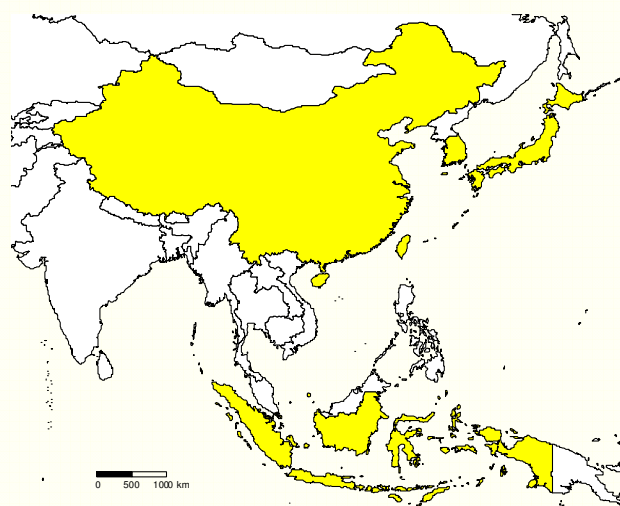
Rozhodující podíl v australském importu má dovoz průmyslových výrobků a zařízení (téměř 70 %), nicméně z důvodu velkého nárůstu ceny ropy na světových trzích v posledních letech zaznamenal nárůst hodnoty také dovoz této suroviny (podíl na dovozu až 9 %) a tím i celé skupiny primárních produktů (podíl 15 %).

Největší nárůst hodnoty importu byl zaznamenán v posledním období u následujících položek: plavidla a lodě, nemonetární zlato, chemikálie a příbuzné výrobky a všeobecná průmyslová zařízení, naopak největší pokles byl u položek letadla a jejich součástí, telekomunikační zařízení a automobilové součásti.

Nejdůležitější položky (v r. 2001)

VÝVOZ	DOVOZ
1. uhlí	1. osobní automobily
2. surová ropa	2. surová ropa
3. železná ruda	3. telekomunikační zařízení
4. nemonetární zlato	4. počítače
5. hliník	5. léčiva
6. hovězí maso	6. letadla a jejich součásti
7. vlna	7. textilní příze a tkaniny
8. osobní automobily	8. chemikálie
9. mléčné výrobky	9. automobilové součásti
10. rafinovaná ropa	10. nákladní automobily

ASIJSKÉ STÁTY S NEJVĚTŠÍM DOVOZEM AUSTRALSKÉHO ZBOŽÍ



SLUŽBY

Význam obslužné sféry trvale vzrůstá. Australské hospodářství disponuje vyspělou strukturou služeb, které si zachovávají vysoký podíl na tvorbě HDP (téměř 70 %). Vysokým podílem terciální sféry na HDP je Austrálie srovnatelná s ostatními zeměmi OECD i přes význam primárních odvětví pro ekonomiku země. Ve službách je zaměstnáno přibližně 70 % veškerého praceschopného obyvatelstva.



Perth je považován za město s nejpříjemnějším počasím. Toto moderní, přívětivé a neustále se rozvíjející město je hlavním městem a centrem služeb a obchodu celé Západní Austrálie.

Celková hodnota vývozu služeb představuje tak značný přínos pro platební bilanci země. Mezi hlavní odvětví služeb s ročními přírůstky výkonů patří zejména zdravotnictví a veřejné služby, obchod s nemovitostmi, maloobchod, bankovníctví a pojišťovnictví.

Vyspělé jsou také odborné služby v oblasti právní, financí a obchodu. Austrálie se stává obchodním střediskem pro regionální centrály řady multinacionálních společností pro Austrálii, Nový Zéland, JV Asii. Anglofonní, dvojjazyčná (vč. znalosti asijských jazyků), odborně kvalifikovaná pracovní síla, světová úroveň dopravního spojení a telekomunikací, nižší provozní náklady a příznivější životní podmínky než v asijských velkoměstech jsou základem úspěchu při získávání zahraničních investic do hlavních městských aglomerací.

Na vysoké úrovni je také inženýrské poradenství nebo softwarové služby. Na vývozu profesionálních služeb se významně podílí vzdělávací odborné kurzy, jazykové kurzy a dlouhodobé studijní pobyty zahraničních studentů (do velké míry z asijských zemí) v hodnotě až cca 3,5 mld. AUD ročně. Nejpopulárnější je studovat v Sydney, ale i ve městech Perth, Brisbane, Adelaide a Melbourne.

Základní ekonomické ukazatele

POLOŽKA / ROK	1997	1998	1999	2000	2001
HDP (v mil. USD)	379.166	369.654	385.550	353.122	332.379
přírůstek HDP (v %)	4,2	4,7	4,3	2,1	4,1
HDP (v USD/1 obyvatele)	20.460	19.768	20.292	18.432	17.148
míra inflace (v %)	1,5	1,6	1,8	5,8	3,1
míra nezaměstnanosti (v %)	8,3	7,7	6,9	6,6	6,8
kurs AUD/USD	0,70	0,65	0,65	0,56	0,51
kurs AUD/EUR	---	0,53	0,65	0,60	0,58
oficiální úroková míra (v %)	5,00	4,75	5,00	6,25	4,25

CESTOVNÍ RUCH

K tvorbě HDP významně přispívá cestovní ruch, který představuje vývoz služeb v hodnotě téměř 20 mld. AUD ročně, což je zhruba 15 % všech příjmů z exportu a 60 % hodnoty exportu služeb. V odvětvích spojených s cestovním ruchem je zaměstnáno přes 1 milion lidí (téměř 15 % z celkového počtu zaměstnanců v Austrálii).



Uluru neboli Ayers Rock je jeden z přírodních divů naší planety, který je hojně navštěvován zahraničními turisty.

Austrálie patří k velmi atraktivním zemím z turistického hlediska, a to jak pro svou svéráznou přírodu, tak i pro některé zvláštnosti kulturní včetně zajímavé kultury původních obyvatel. Nedostatek historickým památek v evropském smyslu nahrazují četné přírodní krásy a zajímavosti, které jsou sice značně vzdáleny od velkoměst, ale poměrně snadno a rychle dosažitelné. Zahraniční návštěvníky přitahuje nejen svérázná příroda a příjemné podnebí, ale i využívání mořského pobřeží a provozování různých sportů.

V roce 2000 se Austrálie stala oblíbeným turistickým cílem zejména v souvislosti s pořadatelstvím letních olympijských her v Sydney. Celkový počet krátkodobých návštěvníků narostl v r. 2000 až o 11 %. Avšak teroristické útoky z 11. září 2001 v USA, které negativně ovlivnily

turistiku na celém světě, způsobily pokles počtu návštěvníků i v Austrálii. Jinak byly olympijské hry obrovskou propagací Austrálie a dá se očekávat, že po návratu cestovního ruchu k normálu počet turistů opět poroste. Navíc vzhledem k supermoderním sportovištím bude Sydney v nejbližších letech jistě hostit nejednu významnou světovou sportovní akci.

Austrálie hostí ročně přibližně 5 milionů návštěvníků. Nejvíce návštěvníků (v r. 2001) přijíždí do Austrálie z Nového Zélandu (15 %), Japonska (14 %), Velké Británie, USA, Singapuru a ostatních zemí Asie. Mezi hlavní důvody pro cestu do Austrálie patří dovolená (56 %), soukromé návštěvy (19 %) a služební cesty (11 %).

K cestě do Australského svazu potřebujete nejen cestovní pas, ale také vízum. Turistické vízum se dává zpravidla na 3 měsíce. Registrace turistů vstupujících na území Austrálie probíhá po přiletu. Úředník ministerstva přistěhovalectví registruje návštěvníky po vyplnění formuláře Incoming Passenger Card, v němž každý turista uvádí kromě osobních údajů rovněž místo pobytu v Austrálii a předpokládanou dobu pobytu v této zemi. Do Austrálie není dovoleno dovážet jakékoli druhy potravin v syrovém ani konzervovaném stavu. Celní kontrola je přísná a nekompromisní. Obsah zavazadel je důkladně prověřován.



Sněžné hory jsou hojně vyhledávány nejen turisty, ale zejména lyžaři. Leží zde nejvyšší hora australského kontinentu Mt. Kosciuszko a oblast byla vyhlášena národním parkem.



PŘÍLOHY

HLAVNÍ ÚDAJE

Oficiální název	Australský svaz (Commonwealth of Australia)
Rozloha Austrálie	7 686 848 km ²
Počet obyvatel (2002)	19 546 792
Hustota zalidnění	2,5 obyvatel na km ²
Hlavní město	Canberra
Politický systém	federální parlamentní monarchie
Správní členění	6 spolkových států, 2 teritoria
Měna	1 australský dolar (AUD) = 100 centů
HNP/obyv. (2001)	24 000 USD

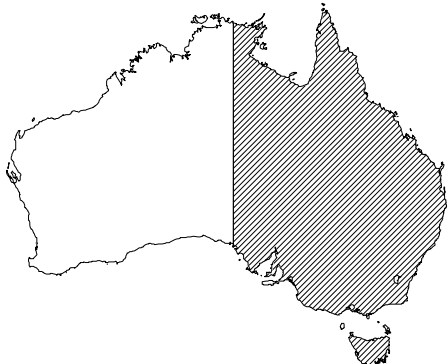
AUSTRALSKÁ NEJ

Nejvyšší hora Austrálie	Mount Kosciusco, 2 228 m n.m.
Nejnižší místo Austrálie	Hladina Eyerova jezera, -16 m
Nejdeštivější místo Austrálie	Tulli - Velké předělové pohoří, 4 550 mm ročně
Nejsušší místo Austrálie	William Creek – Velká artézská pánev, 13 mm ročně
Největší jezero Austrálie	Eyerovo jezero, 9 500 až 12 000 km ²
Největší přehradní jezero	Lake Argyle – Západní Austrálie
Nejdelší říční systém	Murray-Darling, 3 490 km
Nejstarší řeka na planetě	Severní část řečiště řeky Finkle River (100 mil. let)
Geologicky nejstarší oblast	Oblast Pilbara v Západní Austrálii má horniny staré 3,4 miliardy let
Největší pouštní plocha	Velká Viktoriina poušť, 864 000 km ²
Nejvyšší strom	Blahovičník jasanový rostoucí na Tasmánii má výšku 94,5 m a obvod kmene 38,7 m
Nejstarší živé stromy	Žijící stromy druhu Lagarostrobos frankliny rostoucí na Tasmánii jsou staré až 4 500 let
Nejvzácnější živočich	Vakokrt písečný – známo pouze 11 exemplářů
Nejjedovatější plaz	Taipan druhu Oxyuranus microlepidotus
Nejjedovatější členovec	Pavouk Atrax robustus – Funnel Web Spider

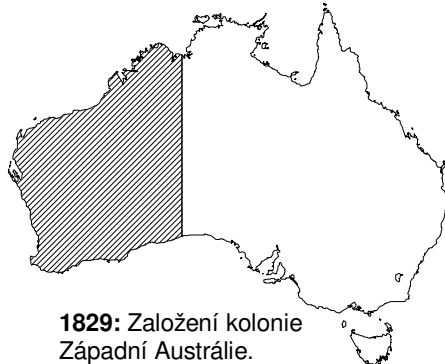
VZNIK JEDNOTLIVÝCH KOLONIÍ

územní vývoj až po založení Australského svazu

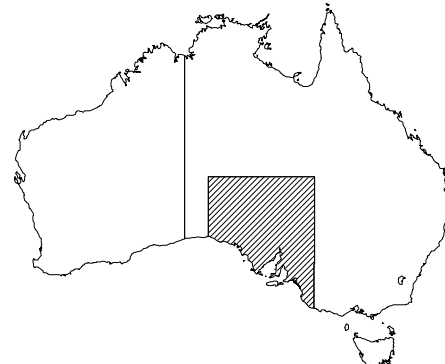
1788: Založení Nového Jižního Walesu – Britové prohlásili svým územím celou východní polovinu kontinentu.



1825: Van Diemanova země (dnešní Tasmánie) se oddělila od Nového Jižního Walesu.

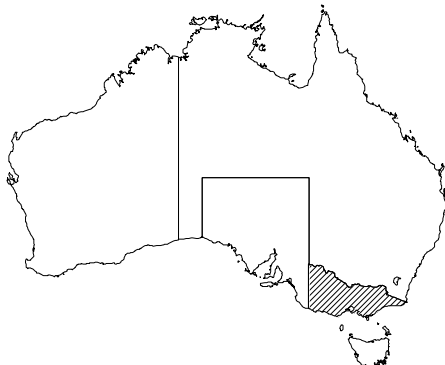


1836: Založení kolonie Jižní Austrálie.

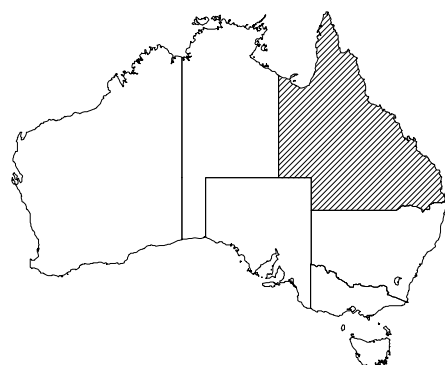


1829: Založení kolonie Západní Austrálie.

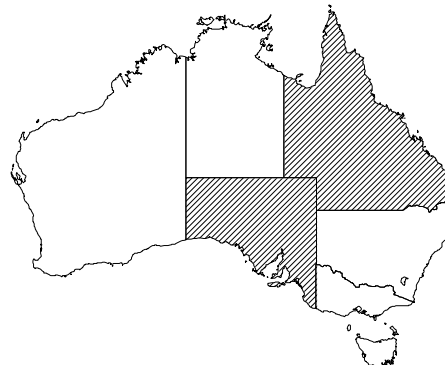
1851: Jihovýchodní část Nového Jižního Walesu byla prohlášena kolonií Viktorie.



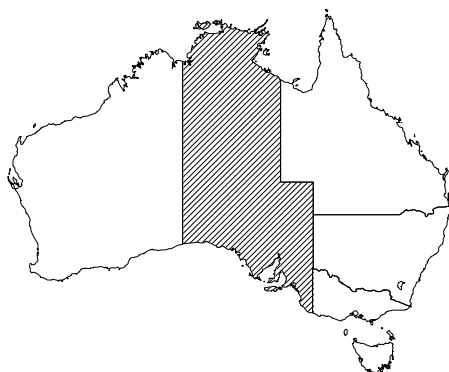
1859: Založení kolonie Queensland.



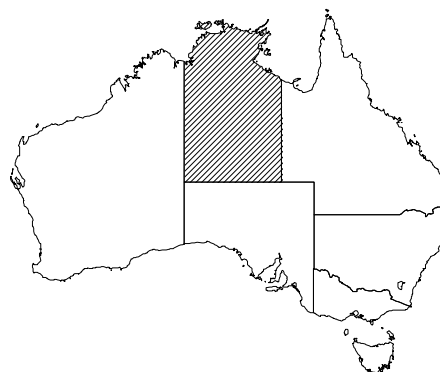
1861-62: Upraveny hranice Jižní Austrálie a Queenslandu.



1863: Severní teritorium, do té doby součást Nového Jižního Walesu, bylo přičleněno k Jižní Austrálii.
1901: Kolonie se spojily v Australský svaz.



1911: Jižní Austrálie předala správu Severního teritoria federální vládě, na jihovýchodě Nového Jižního Walesu bylo zřízeno Území hlavního města, spadající pod federální vládu.



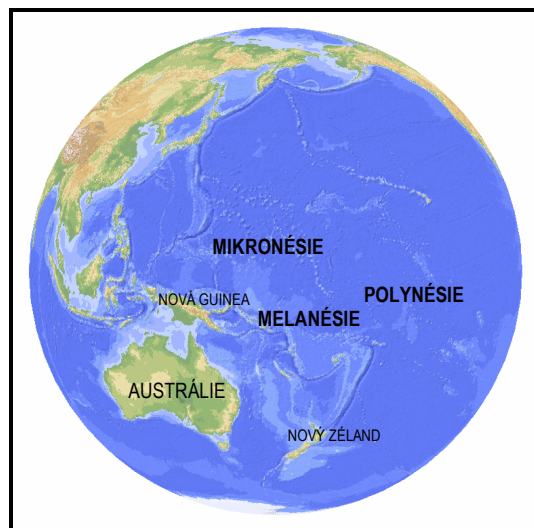
0 1000 2000 km

AUSTRÁLIE NA MAPĚ SVĚTA

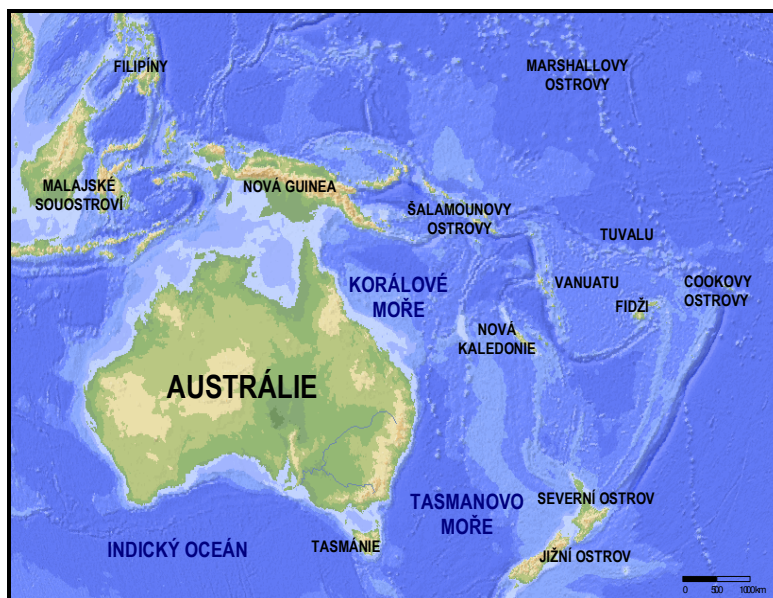
Australasie



Oceánie



Austrálie a Oceánie tvoří samostatný světadíl, někdy označovaný souhrnným názvem Oceánie.



Australská pevninská část je téměř tak veliká jako Spojené státy bez Aljašky. Jako celek je tento kontinent nejméně hornatý a také nejsušší na celém světě.



MÍSTOPISNÝ SLOVNÍK

Arnhemská země – pro tuto oblast nalézající se v severní části Austrálie jsou typické monzunové deště a výrazné předěly mezi obdobím sucha a dešťů. Přírodní podmínky pro život jsou na náhorní plošině náročné. Domorodí obyvatelé zde žijí podle starých tradic svých kmenů i v dnešní době. V hlubokých průvrách vymletých vodou se částečně udržuje vlaha, na vrcholu náhorní plošiny však dosahují teploty extrémně vysokých hodnot. Místní pískovcové skály vznikly přibližně před více než 1 300 milióny roky. Oblast je zajímavá z archeologického hlediska, jelikož se zde nalézají mnohé skalní fresky, četná pohřebiště či stará domorodá sídliště.

Barklyho náhorní plošina – nalézá se na severovýchodě Severního teritoria ve výšce okolo 600 m n.m. Hornatina je rozvodím toků. Na jihozápad od plošiny jsou nehostinné kamenité a písečné pouště. Barklyho plošina je z větší části porostlá nízkými eukalypty a travinami, které v době dešťů dorůstají do výše tří metrů.

Cape Le Grand – je národní park o rozloze 31 578 ha ležící na jižním pobřeží Západní Austrálie u Esperanc. Krajina je tvořena žulami a rulami, vrcholy a skály na pobřeží dosahují výšky až 400 m, výjimkou nejsou ani skalnaté ostrůvky. Příbojem třetihorního moře se vytvořily ve skalních stěnách kaverny, jeskyně a tunely.

Cape York – tento poloostrov je nejsevernějším výběžkem australského kontinentu. Geologicky je tvořen křídovými pískovci. Nízkými hřebeny sem sahá Velké předělové pohoří. Území zasahuje do tropické oblasti se srážkami přinášeny monzuny, v létě tuto oblast postihují ničivé cyklony. Květena i zvířena mají tropický ráz.

Carnarvor Range národní park – v pohoří nalézajícím se v centrálním Queenslandu se rozkládá stejnojmenný park. Národní park zřízen roku 1938 je součástí Velkého předělového pohoří. Na povrch vystupují mezozoické pískovce. Hydrologicky tato oblast patří do Velké artézské pánve. Povrch je erozí rozbrzděn do roklí, místy jsou převisy, polojeskyně a jeskyně. Na skalních stěnách jsou kresby domorodců. V národním parku je i vzácná vegetace (cykasovité rostliny, kasuariny a porosty kapradinorostů).

Carpentarský záliv – odděluje poloostrov Cape York na východě a Arnhemskou zemi na západě. Průměrná hloubka tohoto zálivu je pouhých 50 metrů. S postupným oteplováním světového klimatu v minulosti došlo ke zvýšení hladiny světového oceánu a tím k přerušení pevninského spojení mezi Novou Guineou a Austrálií právě dnešním Carpentarským zálivem. Mělké moře se rychle prohřívá a proto se zde rodí ničivé hurikány. Břehy zálivu porůstají mangrovové porosty.

Cradle Mountain – pohoří nalézající se v Tasmánii, které bylo v roce 1927 prohlášeno národním parkem. Nejvyšším vrcholem je Mount Ossa (1617 m n.m.). Geologicky jde o oblast značně složitou. Pokračují zde Australské Alpy. Z pleistocenního zalednění zde zbyla jezera. Nižší polohy pokrývá antarktický deštný prales. Chráněna je vzácná alpinská flóra a fauna se vzácnými druhy vačic a klokanů.

Eyrovovo jezero – největší australské jezero s rozlohou 9-12 tisíc km² se nachází v poušti Tirari Desert v severovýchodní části státu Jižní Austrálie. Je proláklinou a nejnižším bodem Austrálie s nadmořskou výškou -16 m pod hladinou moře. Reliéf je velice plochý, v okolí je písčité a kamenité poušť s řídkou vegetací z blahovičnicků mallee. Do jezera přitékají občasné vodní toky – creeky. Na plošině je vrstva solné kůry o mocnosti až 1 m, v okolí jsou často eolické sedimenty, červeně zbarvené oxidem železa. Fauna je velmi řídká.

Finke Gorge – skalnatá rokle je součástí pohoří James Range a leží v horní části toku řeky Finke, která je geologicky nejstarší známou řekou na planetě. V oblasti byl vyhlášen v roce 1967 národní park z důvodu ochrany palem olejnatých. Vyjímají se zde působivé pískovcové útvary, jako je skalní amfiteátr Kalarranga. Přestože se jedná o suchou oblast, místní flóra, která se odchovala z dob vlhkého tropického klimatu, je bohatá.

Findersovo pohoří – je nejvyšším pohořím Jihoausturské hornatiny s vrcholem St. Mary Peak 1166 m n.m. Horstvo bylo vyvrásněno v třetihorách. V nižších polohách je bohatá vegetace, Přitažlivé jsou divoké soutěsky, zajímavá skaliska a jeskyně. Uprostřed národního parku je amfiteátr Wilpena Pound obklopený příkrými srázy a skalami pestrých barev.

Fraser Island – je největší ostrov queenslandského pobřeží dlouhý přes 140 km a široký kolem 14 km. Ve středu ostrova je hustá vegetace – deštný prales se zajímavou faunou, místy jsou sladkovodní jezera a na zpevněných písčích vřesoviště. Ostrov je využíván rybáři a sportovci. Známa je pláž Orchid Beach. Ostrov je součástí světového přírodního dědictví UNESCO.

Gibsonova poušť – v centrální části Západní Austrálie má většinou kamenitý charakter. Místy přechází do polopouště s velice řídkou vegetací. Společně s Velkou Viktoriinou a Velkou písečnou pouští pokrývají 1 760 000 km² a po sahaře tak představují nejrozsáhlejší pouštní plochu na světě.

Grampians národní park – pohořím Grampians končí ve státě Victoria Australské Alpy. Jsou tvořeny pískovcovými hřbety paleozoického stáří, které jsou erozí rozrušeny do bizarních tvarů, dále čediči a čedičovými tufy. Byl zde těžen velmi kvalitní mramor. Je zde velmi rozmanitá flóra (700 druhů rostlin, mezi nimi orchideje a eukalyptové lesy) i fauna (koaly, ptakopysek, ježury, klokani).

- Jihozápadní oblast Tasmánie** – nazývaná South West Area je nejrozsáhlejší chráněná oblast Tasmánie s rozlohou 605 000 ha. Území je pokryto antarktickým deštným pralesem. Krajina byla modelována pleistocénním zaledněním, jsou tu ledovcová údolí, kary, morény, monandry, skalní amfiteátry či ledovcová jezera.
- Kakadu národní park** – se rozkládá mezi Van Diemenovým zálivem a Arnhemskou plošinou. Má rozlohu 20 000 km² a zahrnuje říční systém South Alligator River a plošinu Arnhem Land Escarpment. Národní park se vyznačuje sítí hlubokých roklí, ale i skalními malbami domorodců starými více jak 40 000 let. V tomto národním parku jsou rovněž doly na uranovou rudu.
- Kimberley Region** – členitá horská oblast leží na sever od Velké písečné pouště v nejsevernější části Západní Austrálie. Vystupují zde žuly, paleozoické vápence a břidlice překryté místy třetihorními čediči. Pobřeží je členité s hlubokými zálivy. Na východním okraji je sopečná plošina Antrim, tvořená třetihorními čediči. Klima je vlhké, tropické. Tvoří se zde lateritové půdy a místy se těží bauxitová ruda.
- Mackdonnelovo pohoří** – je pásemné hrástové pohoří ležící na východní straně Západoaustralské plošiny. Dosahuje výšek přes 1600 m n.m. a je na více místech proraženo creeky, které jsou po většinu roku bezvodé. Creekly vyhloubily úzké rokle a soutěsky. Kolem jsou stametrové stěny červeně zbarvených křemenců. V okolí je sporá, ale zajímavá vegetace (eukalypty, cykasovité rostliny atd.).
- Modré hory** – nalézají se asi 110 km západně od Sydney jako součást Velkého předělového pohoří. Původně rozlehlá paroviny byla rozbrázděna erozí do labyrintu soutěsek, roklí, stolových kopců a bizarních skal. Národní park o rozloze 198 881 ha byl vyhlášen roku 1959 a tvoří atraktivní zázemí Sydney. Asi 75 km jižně od městečka Katoombys jsou Jenolanské jeskyně, patrně nejznámější krápníkové jeskyně Austrálie. Pohoří vyzdvižené v paleogénu geologicky tvoří vápence, jílovité břidlice a jemnozrné pískovce, místy se nachází sloje černého uhlí.
- Mount Field Range národní park** – v pohoří Mount Field Range se rozkládá druhý největší park Tasmánie. Park je mezi červencem a říjnem populárním lyžařským centrem. Je to oblast vydatných srážek, pokrytá antarktickým deštným pralesem s obrovskými eukalypty. V parku je řada vodopádů a ledovcových jezer. Předmětem ochrany je unikátní fauna a flóra. Park má rozlohu 16 977 ha a byl vyhlášen roku 1916.
- Mount Olgas (Kata Tjuta)** – Kata Tjuta je domorodý název skupiny 26 oblých pahorků, ležících asi 32 km západně od Uluru a znamená „mnoho hlav“. Sedimenty byly erozí rozčleněny a uspořádány do vrstev. Vegetace je tvořená nízkými eukalypty a akáciovými keři. Pohoří je stejného složení, původu a charakteru jako Uluru.
- Musgraveovo pohoří** – se nalézá při hranici Jižní Austrálie a Severního Teritoria jihovýchodně od Uluru. Pohoří je tvořeno žulami, rulami a diority s nejvyšším vrcholem Mount Woodroffe (1435 m). Mezi pohořím Macdonnell a Musgrave leží Amadeova pánev se stejnojmenným jezerem. Kolem je písčité roviny, z nichž se zvedají skalnaté hory a pískovcové věže.
- Nullarborská krasová tabule** – je rozlehlá vápencová plošina třetihorního stáří rozprostírající se podél Velkého australského zálivu. Má rozlohu 43 200 km² a průměrnou výšku 100 m n.m. Vegetace je na plošině velice chudá. Vápence jsou zkrasovělé a jsou v nich tisíce jeskyní, závrťů i propastí. K moři spadá plošina příkrými 90-150 m vysokými útesy, ze kterých tryskají gejzíry sladké mineralizované podzemní vody.
- Otway Range** – nízké pohoří jihozápadně od Melbourne. Sopečná aktivita před 50 000 lety zde zanechala vyhaslý vulkán Mount Leura, kráterová jezera, sopečné kužele a rozsáhlé lávové příkrovy. Stejnojmenný národní park má rozlohu 12 750 ha a zahrnuje pobřeží mezi Cape Otway a Princetownem. Vystupují zde pískovcové skály, písečné duny a krásné pláže.
- Palmové údolí** – útesy lemovaný amfiteátr, jímž protéká v období dešťů creek, se nalézá na jih od pohoří Macdonnell Ranges. Údolí je poměrně úzké a dlouhé, skalní stěny jsou vysoké nejvíce 60 metrů. Údolí je pojmenováno po vzácných palmách olejnatých, které jsou velice archaické a nevyskytují se nikde jinde na světě.
- Poušť Tirari** – jedna z nejnehostinějších pouští Austrálie nacházející se v severovýchodní části státu Jižní Austrálie. V poušti se nalézá největší slané jezero na kontinentu Lake Eyre. Reliéf je velice plochý. Povrch je převážně tvořen eolickými sedimenty, červeně zbarvenými oxidem železa. Poušť je písčité a kamenitá s řídkou křovitou vegetací. Z vačnatců se zde vyskytuje jen klokan rudý.
- Purnululu národní park** – skalnatá oblast rozbrázděná erozí do labyrintu roklí a sklaních útvarů podobných věžím se nachází v severozápadní části Západní Austrálie. Národní park zde byl vyhlášen v roce 1987 a má rozlohu 209 000 ha. Na povrch vystupují vrstevnaté pískovce a slepence z období devonu, které jsou výrazně pruhované, což je způsobeno střídáním poloh oranžových, zbarvených oxidem železa, a šedých, které jsou jílovitější.
- Poušť Simpson Desert** – rozkládá se v centrální části australského kontinentu v hydrogeografické oblasti Velké artéské pánve. Většina pouště je písčité, tvořená 10-30 m vysokými dunami. Místy jsou kamenité a skalnaté povrchy, mělké deprese či sníženiny slaných vysychavých jezírek. Ve velmi suchém podnebí vznikají červené lateritické půdy. Místy rostou řídké křovinaté porosty akácií zvaných mulga. V poušti se dobývá slída a měděné rudy, byla zde nalezena i menší ložiska nafty a zemního plynu.

Sněžné hory – Mt. Kosciuszko – národní park Kosciuszko je největším horským parkem o rozloze 646 900 ha a zabírá většinu Sněžných hor, které jsou dílčí jednotkou Velkého předělového pohoří. Nejvyšší hora Austrálie Mt. Kosciuszko je vysoká 2228 m. Nejstarší horniny patří ordoviku, postupný výzdvih započal na počátku paleogénu. Sněžné hory se svými širokými hřbety připomínají naše Krkonoše. Místy nalezneme stopy po pleistocénním zalednění. Hory hojně využívají lyžaři a byl zde realizován největší hydrologický projekt 20. století. Zákonem je chráněna také alpiní flóra a vzácná horská zvířena.

Sturtova kamenitá poušť – nalézá se při hranicích států Jižní Austrálie, Nového Jižního Walesu a Queenslandu. Jde o typickou kamenitou poušť bez jakéhokoliv vegetačního pokryvu. Velikost kamenů kolísá od několika centimetrů až do dvou metrů.

Thursday Island – malý ostrov leží asi 38 km severozápadně od Cape York. Ostrov je tvořen žulou, leží v oblasti ničivých cyklonů a v tropické vegetaci převládají kokosové palmy. Ostrov byl kdysi známý díky lovu perel a je zde zbytek starého opevnění z pevnosti, která kontrolovala plavbu mezi Austrálií a Novou Guineou. Za druhé světové války tu byla letecká základna několikrát těžce bombardována Japonci.

Uluru (Ayers Rock) – asi 350 m vysoká hora nezvyklého tvaru vystupující z rovinné plošiny v samém centru australského kontinentu asi 350 km jihozápadně od Alice Springs. Jedná se o vrásněním vyzdviženou trosku původně souvislého pískovcového podloží se slepenci kambrického stáří. Červená barva sedimentů je způsobena oxidem železa v pouštním klimatu. Působením vody a větru, střídaním teplot a dalších erozivních vlivů byl sklaní masiv vymodelován do dnešního tvaru, kdy má průměr asi 3 km a obvod 12 km. Erozí vznikly převisy, jeskyně, polojeskyně a skoro svislé sklaní stěny i okrouhlé jámy na temeni hory. Hora je také kultovním místem australských domorodců.

Velká písečná poušť – klasická písčité oblast s dunami vysokými až 30 m pokrývající severní část Západní Austrálie. Vegetaci tvoří pouze ostnatá tráva rodu *Spinifex* a místy křoviny akácií. Vzhledem k vysokým denním teplotám a nedostatku vody patří k nejnepříhodnějším pouštím na světě.

Velká Viktoriina poušť – zasahuje do dvou států: Západní Austrálie a Jižní Austrálie. Povrch je členitý, místy kamenitý, jinde písčité s dunami. Místy roste ostnatá tráva rodu *Spinifex* a řídké keře akácií dosahující výšky až 2 metry. Velká Viktoriina poušť je biosférickou rezervací.

Velké předělové pohoří – pásemné obloukovité pohoří, přibližně poledníkového směru, táhnoucí se od mysu York podél východoaustralského pobřeží v délce asi 3500 km. Geologicky i geomorfologicky jde o složité pásmo. K hlavnímu vrásnění došlo v hercynské orogenezi v mladším paleozoiku, jsou zde však zastoupeny horniny prekambrikové, paleozoické, mezozoické i kenozoické.

Warrunbung Range národní park – jde o krajiny tvořené mladými vyvělinami, čediči, modelovanými do neskutečných tvarů. Jsou tu vyvěřelé kupy, lávové proudy, izolované věže a sloupy. Erozí podle sítě puklin vznikly hluboké rokle, skalní jehly a deskovité útvary, vyhledávané turisty. Rozmanité je rostlinstvo (eukalypty, akácie, orchideje, mechy či kapradiny), ale i zvířena (ptáci, klokani, koaly, ježury, vačice).

Wave Rock – skalní útvar nacházející se asi 350 km východně od Perthu. Vystupuje zde žulová skalní stěna asi 17 m vysoká a několik stovek metrů dlouhá. V jedné části je pestře zbarvená, pruhovaná a současně prohnutá, takže připomíná mořskou vlnu. Tvar je výsledkem dlouhodobého modelování stékající vody a písku unášeného větrem.

Wilson's Promontory národní park – národní park vyhlášený roku 1908 se nalézá na nejnižším cípu Austrálie, ve státu Victoria, jihovýchodně od Melbourne. Pohoří je tvořeno žulovými skalisky. Pobřeží poloostrova je divoce rozeklané. Krajina je pokryta hustou vegetací. Jsou tu také písčité pláže a nejjihnější mangrovové bažiny. V minulosti patřil park k ostrovnímu mostu, který spojoval Austrálii s Tasmánií.

Whitsunday Island – ostrov s rozlohou 24 000 ha se nachází v oblasti Velké útesové bariéry východně od města Proserpine. Je tvořen žulami paleogenního až křídového stáří. Erozí bylo nevysoké pohoří rozbrázděno do roklí a dlouhých hlubokých údolí. Ostrov charakterizují skalnaté srázy, ale i pěkné písečné pláže. Vegetace je charakteristická pro subtropický deštný prales s kokosovými a pandánovými palmami. Žije zde mnoho ptáků.

Wyperfeld Range národní park – v severozápadní části státu Victoria se pahorkatina Wyperfeld rozkládá na ploše 56 560 ha. Národní park byl vyhlášen již v roce 1909. Jde o semiaridní oblast s písečnými přesypy a specifickou pouštní vegetací. Místy vznikly pohyblivé duny půlměsíkového nebo lineárního tvaru. Stabilizované písky jsou porostlé vřesovišti, popřípadě křovinatými porosty mallee.

SEZNAM POUŽITÉ LITERATURY

- Atlas světa. Praha, Knižní klub, 1998, 212 s.
- AUSTRALIS [CD-ROM]. Praha, MOCH, s.r.o., 2001
- Bičík, I. (2000): Regionální zeměpis světadílů. Praha, Nakladatelství České geografické společnosti, s.r.o., 150 s.
- Blainey, G. (1999): Dějiny Austrálie. Praha, NLN, s.r.o., 251 s.
- Brinke, J. (1983): Austrálie a Oceánie. Praha, SPN, 296 s.
- ENCARTA Virtuasl Globe – 1998 Edition [CD-ROM]. Microsoft Inc., 1998
- Fuchs, D., Baehr, M. (2000): Austrálie – průvodce přírodou. Praha, Baset, 278 s.
- Koktejl trip (III/5) – Austrálie. Ústí n. Labem, Czech Press Group a.s., 2001, 66 s.
- Kunský, J. a kol. (1964): Zeměpis světa, Austrálie, Oceánie a oceány, polární kraje. Praha, Orbis, 434 s.
- Liščák, V., Fojtík, P. (1998): Státy a území světa. Praha, Nakladatelství Libri, 1095 s.
- National Geographic (říjen 2002). Praha, PressMedia a KAPA, 162 s.
- Nelles, G. (1994): Austrálie. Praga, GeoCenter International, 256 s.
- Tomeš, J. a kol. (1997): Dnešní svět. TERRA s. r. o., 94 s.
- Velký atlas světa. Praha, Kartografie, 1997, 288 s.
- Voženílek, V. (1999): Aplikovaná kartografie I – tematické mapy. Olomouc, Vydavatelství UP, 168 s.
- Všechno o Zemi. Praha, Reader´s Digest Výběr, 2000, 768 s.
- Zeměpis světa. Praha, Columbus, 1999, 512 s.
- Zoě, R. a kol. (2000): Austrálie – průvodce cestovatele. Praha, IKAR, 576 s.

Elektronické zdroje

- http://cestovani.atlas.cz/svetadil.asp?id_sesk=4
- http://cestovani.idnes.cz/zeme_info.asp?idregion=319
- <http://earth.jsc.nasa.gov/>
- <http://icestovani.cz/australie.php3?australie=true>
- <http://intranet.lotj.com/keson/>
- <http://mujweb.atlas.cz/www/australia/>
- <http://mujweb.cz/www/australia/>
- <http://www.abs.gov.au/>
- <http://www.aph.gov.au/>
- <http://www.atn.com.au/parks/parks.htm>
- <http://www.australia.com>
- <http://www.australianationalflag.com.au/>
- <http://www.australstudy.cz/>
- <http://www.bbraun.cz/cesty/zeme/australie.htm>
- <http://www.bedekr.cz/staty/Austrálie/Austrálie/mapa.html>

<http://www.ceskenoviny.cz/iso/styl/cestopisy/australis/>
<http://www.csu.edu.au/australia/>
<http://www.czechaid.cz/index.php?s=1080>
<http://www.czechembassy.org/wwwo/default.asp?zu=/zu/canberra>
<http://www.geoinformatics.upol.cz/>
<http://www.export.cz/>
<http://www.immi.gov.au/>
<http://www.mujiweb.cz/www/fishkus/au.htm>
<http://www.odci.gov/cia/publications/factbook/geos/as.html>
[http://www.travelphoto.euweb.cz/australia/cz\\$sa.htm](http://www.travelphoto.euweb.cz/australia/cz$sa.htm)

REJSTŘÍK

A

Aboriginals 39, 40
Adelaide 9, 43, 51
Alice Springs 42
Arafurské moře 8
Arnhemská země 9
Ashmore, o. 35
Austrálci 39
Australské Alpy 17

B

Barklyho tabule 17
Bass George 11
Bassův průliv 9, 15
Bathurstův o. 9
Botanický záliv 10, 26
Broken Hill 17, 42, 46
Brisbane 9, 43, 51
Byronův mys 8

C

Cairns 9, 19, 51
Canberra 34, 43
Carpentarský záliv 8, 14, 17
Cartier, o. 35
Cook, James 10
Cooper's Creek 20

D

Darling 17, 21
Darwin 9, 43, 51

E

Emu hnědý 29
Eyerovo jezero 16, 17, 18, 20

F

Flinders, Matthew 11
Flindersonovo pohoří 17
Flindersův o. 9
Fremantle 9

G

Gibsonova poušť 16

Grampians 17
Groote Eyland, o. 9

H

Heardův ostrov 35
Hobart 43, 51

J

Jihoaustralská hornatina 17
Jihovýchodní mys 8
Jižní země 11

K

Kalgoorlie 46
Kimberley 17
King, o. 9
Klokan antilopí 28
Klokanní o. 9
Kokosové ostrovy 35
Korálové moře 9
Kořenský, Josef 11

M

Macdonellovo pohoří 16
Mc. Donaldův ostrov 35
Melbourne 9, 43, 51
Melvillův o. 9
Modré hory 17, 31
Mt. Isa 46
Mt. Kosciusko 16
Mt. Liebig 16
Mt. Ossa 17
Mt. Woodroffe 16
Murray 17, 21
Musgraveovo pohoří 16

N

Norfolk 35
Nové Holandsko 10, 11
Novoanglické hory 17
Nullarborská tabule 16, 31

P

Perth 43, 51
Pes Dingo 28

Pilbara 46
Port Hedland 51
Port Jackson 9
Příkrý mys 8

R

Royal National Park 30

S

Sněžné hory 17
Spencerův záliv 9
Středoaustralská pánev 14, 17
Svatovincentský záliv 9
Sydney 9, 43, 51

T

Tasman, Abel 10
Tasmanovo moře 9
Terra australis 11
Timorské moře 8
Torresův průliv 9, 15
Townsville 9

U

Uluru (Ayers Rock) 16, 31

V

Van Diamanova země 10
Van Diemenův záliv 9
Vánoční ostrov 35
Velká písečná poušť 16
Velká Viktoriina poušť 16
Velké předělové pohoří 9, 14, 17, 19
Velký australský záliv 9, 16, 18
Velký korálový útes 15, 31
Viktoriánské Alpy 17

Y

Yorský mys 8
Yorský poloostrov 9

Z

Západoaustralská plošina 16, 17