

# Delikvence

## DELINQUERE = PROVINIT SE

Obecnější pojem než kriminalita

- Obecně *činnost porušující zákonné nebo jiné normy chování a způsobující společnosti nebo jednotlivci újmu*
- Označuje i chování, které nedosahuje stupně společenské nebezpečnosti trestného činu, nebo „závadné“ chování osob, které nejsou vzhledem ke svému věku ještě plně trestně odpovědné
- Nejčastěji se tento pojem užívá pro *označení trestné činnosti mládeže (juvenilní delikvence, juvenile delinquency)*
- Delikvence mládeže do značené míry souvisí s neukončeným procesem biologického, mentálního a sociálního zrání...

# Kriminalita

V obecném slova smyslu = zločinnost, tedy společenský jev, kterým se rozumí souhrn trestných činů spáchaných ve společnosti

Jeden z tzv. sociálně patologických jevů, resp. jevů sociálně deviantních (negativní deviace)

- chování společensky nebezpečné, oficiálně vymezena *platným trestním řádem (trestní zákoník) ZÁKON č. 218/2003 Sb.ze dne 25. června 2003 o odpovědnosti mládeže za protiprávní činy a o soudnictví ve věcech mládeže.*

- relativní vymezení, je proměnlivé v čase

Zjevná kriminalita – „ví se o ní“

Latentní (skrytá) kriminalita – orgány činné v trestním řízení se o ní nedozvěděly (počítačové pirátství, nenahlášená znásilnění...)

## **E.H. Sutherland – teorie diferencované asociace (1940)**

Proč se lidé z různých prostředí podílí na různé míře kriminality?

Kriminální chování fungují zde procesy učení (stanovení cílů a osvojení technik) je přejímáno jako každý jiný vzor chování – v rámci specifických kontaktů sociálního a profesionálního pole jedince

# Albert K. Cohen – teorie subkultury

Delinquent Boys: The Culture of The Gang (1955)

Sociální struktura a problém statusu a sebehodnocení mladistvých z dělnických vrstev, kteří se neumí přizpůsobit standardu oficiální kultury

Subkultura part mladistvých systém přesvědčení a hodnot, který vzniká v rámci vzájemných vztahů mezi mladými lidmi zaujímajícími srovnatelné postavení v sociální struktuře

Parta je tak řešením problému přizpůsobení, neboť majoritní kultura nenabízí přijatelné alternativy

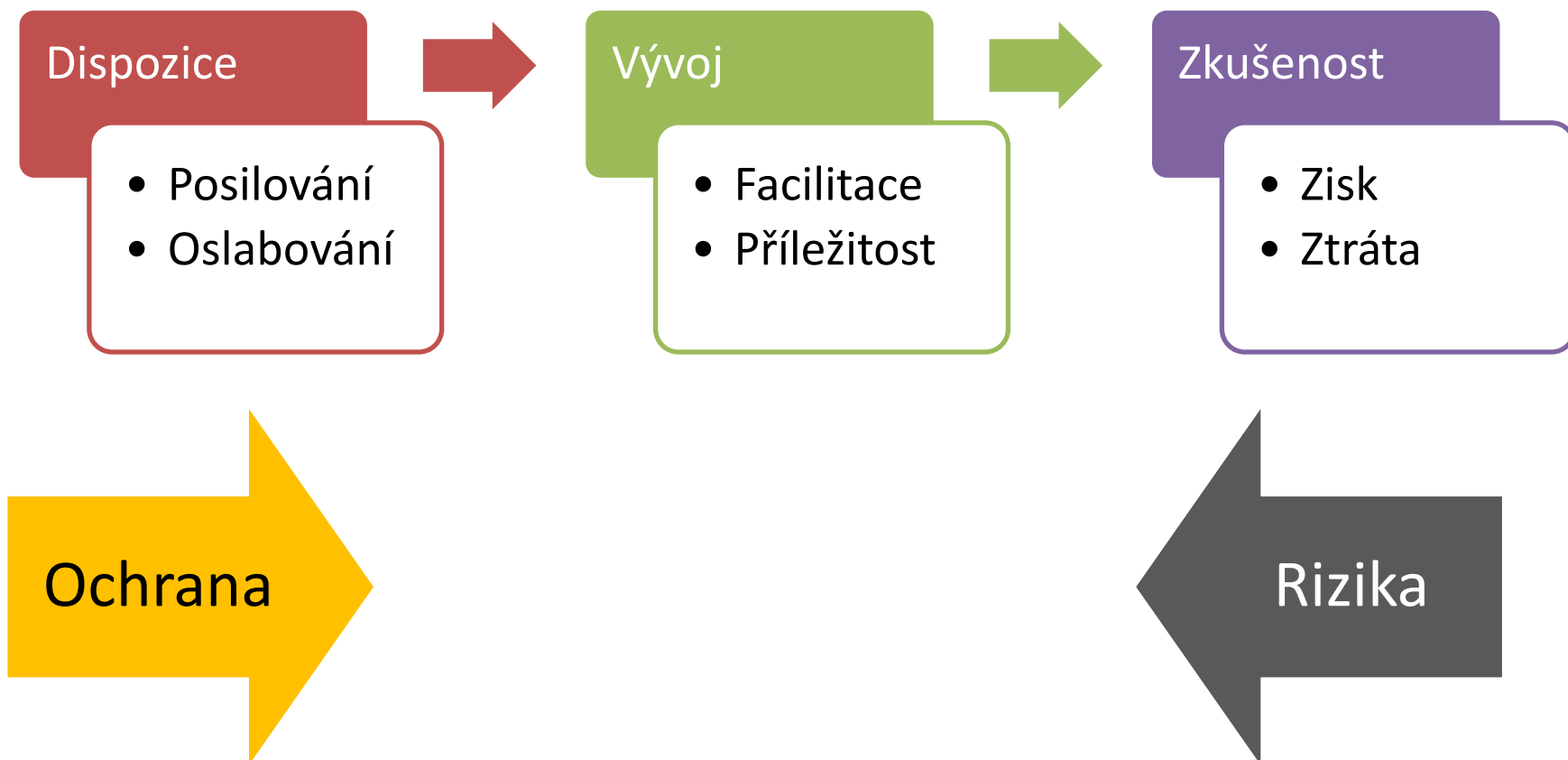
# Teorie sociální kontroly

Lidé dodržují normy díky existenci mechanismů sociální kontroly

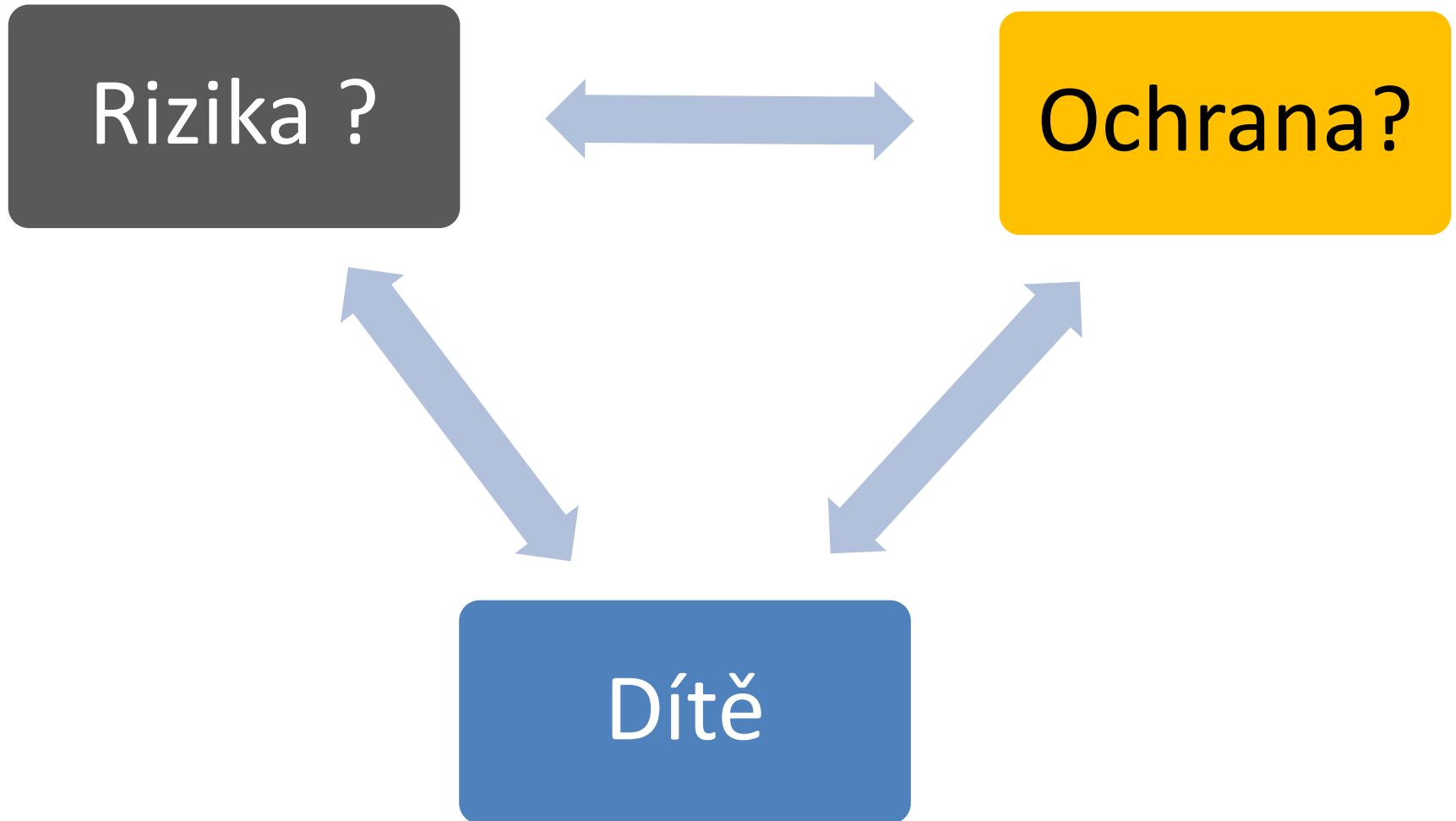
T. Hirshi: delikventní jednání existuje, neboť připoutání (vztah) jedince ke společnosti oslabené nebo přerušené

# FAKTOR DOSPÍVÁNÍ X FAKTOR DOSPĚLOSTI

Delikvenci a kriminalitu mladistvých nelze ztotožňovat s kriminalitou dospělých



# Úkol pro vás



## Rizikové faktory (Lane, Gresham, o'Shaughnessy, 2002, in: Vojtová, 2010)

<i><b>Dítě</b></i>	<i><b>Rodina</b></i>	<i><b>Škola</b></i>	<i><b>Komunita a kultura</b></i>
<p>Nedonošenost. Nízká porodní váha. Postižení. Prenatální postižení mozku. Porodní úraz. Nízká inteligence. Obtížný temperament. Chronické onemocnění. Slabé vazby. Malá schopnost řešení problémů. Důvěra v násilí. Vlastnosti. Malé sociální dovednosti. Malá sebeúcta. Nedostatek empatie. Odcizení. Hyperaktivita / narušené chování. Impulzivita.</p>	<p><b>Rodiče:</b> Nezletilá matka. Neúplná rodina. Psychiatrická onemocnění, zvláště deprese. Zneužívání návykových látek. Kriminalita. Antisociální vzor.</p> <p><b>Rodinné prostředí:</b> Rodinné násilí a disharmonie. Manželské spory. Narušené prostředí. Negativní interakce / sociální izolace. Početná rodina. Nepřítomnost otce. Dlouhodobá nezaměstnanost rodičů.</p> <p><b>Výchovný styl:</b> Nedostatečné vedení a kontrolování dítěte. Kázeňský styl (tvrdý nebo proměnlivý). Odmítání dítěte. Týrání. Nedostatek přívětivosti a zájmu. Malé zapojení do aktivit dítěte. Zanedbávání.</p>	<p>Školní neúspěch Přijetí agrese jako normy. Škodlivá vrstevnická skupina. Šikanování. Odmítání vrstevníky. Slabá vazba na školu. Nevhodné kázeňské prostředky.</p>	<p>Socioekonomické znevýhodnění. Hustota zalidnění a životní podmínky. Městská část. Násilí a kriminální činnost v okolí. Kulturní normy. Považování násilí za akceptovatelnou formu reakce na frustraci. Znázornění násilí v médiích. Nedostatek podpůrných služeb. Sociální nebo kulturní diskriminace.</p>



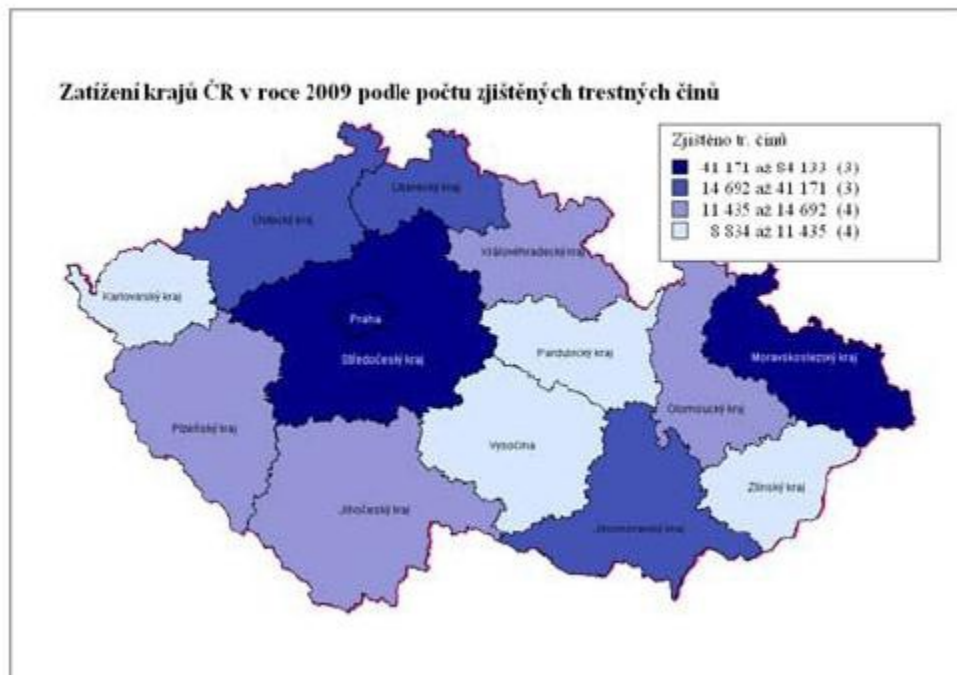
## Ochranné faktory

<i>Dítě</i>	<i>Rodina</i>	<i>Škola</i>	<i>Komunita a kultura</i>
<p>Sociální kompetence</p> <p>Sociální dovednosti</p> <p>Nadprůměrná inteligence</p> <p>Připoutání k rodině</p> <p>Empatie</p> <p>Schopnost řešit problémy</p> <p>Optimismus</p> <p>Školní úspěšnost</p> <p>Bezproblémový temperament</p> <p>Vnitřní mechanismy kontroly</p> <p>Morální postoje</p> <p>Hodnoty</p> <p>Sebe-vnímání</p> <p>Umění poradit si</p>	<p>Podporující, pečující rodiče</p> <p>Rodinná pohoda</p> <p>Větší než dvouletý rozdíl mezi sourozenci</p> <p>Zodpovědnost za povinnosti nebo požadování pomoci</p> <p>Stabilní rodina</p> <p>Podpůrný vztah s dalším dospělým</p> <p>Malá rodina</p> <p>Pevné rodinné normy a morálka</p>	<p>Pozitivní školní klima</p> <p>Prosociální vrstevnická skupina</p> <p>Zodpovědnost</p> <p>Pocit sounáležitosti / pouta</p> <p>Příležitost k úspěchu a ocenění dosažených výsledků</p> <p>Školní normy týkající se násilí</p>	<p>Přístup k podpůrným službám</p> <p>Spolupráce v komunitě</p> <p>Připoutání ke komunitě</p> <p>Zapojení do náboženské nebo jiné skupiny</p> <p>Společenské / kulturní normy proti násilí</p> <p>Silná kulturní identita a etnická hrdost</p>

## 2.1.1 Územní rozložení kriminality

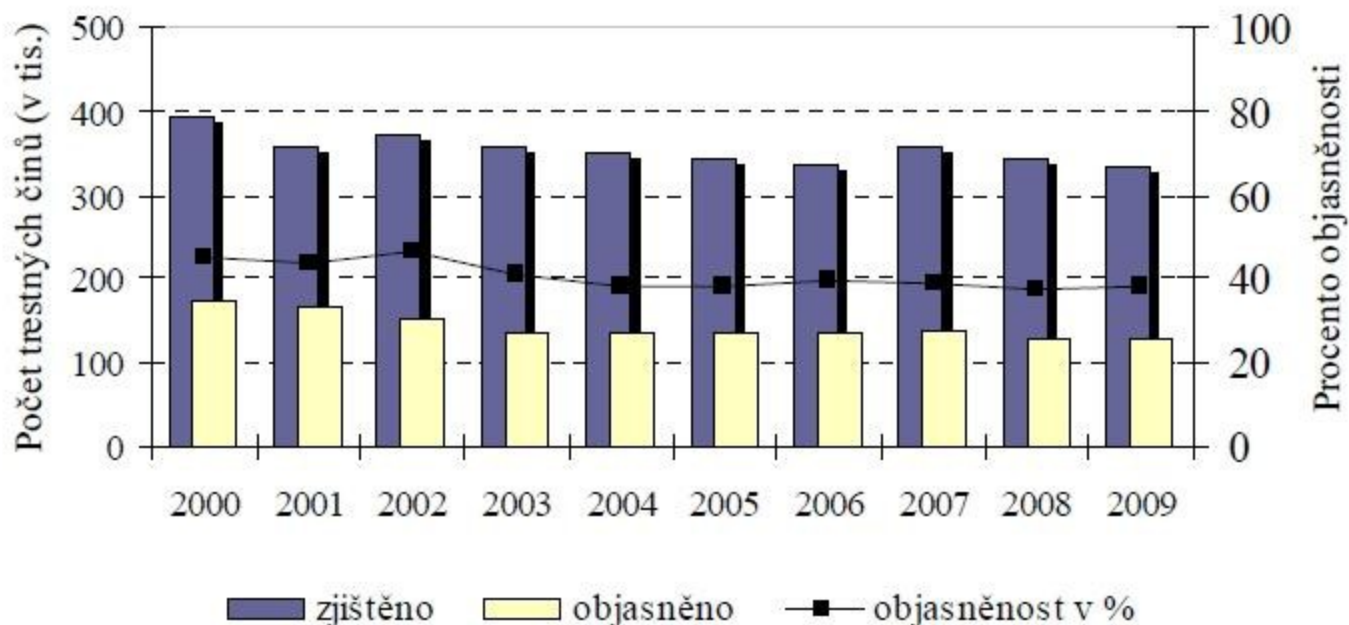
### Základní údaje ČR v roce 2009:

Rozloha v km <sup>2</sup> :	78.866
Hustota obyvatelstva:	132,7 osob / km <sup>2</sup>
Počet obyvatel:	10.467.542
Počet trestných činů / 10 tis. obyvatel:	318 (-13)

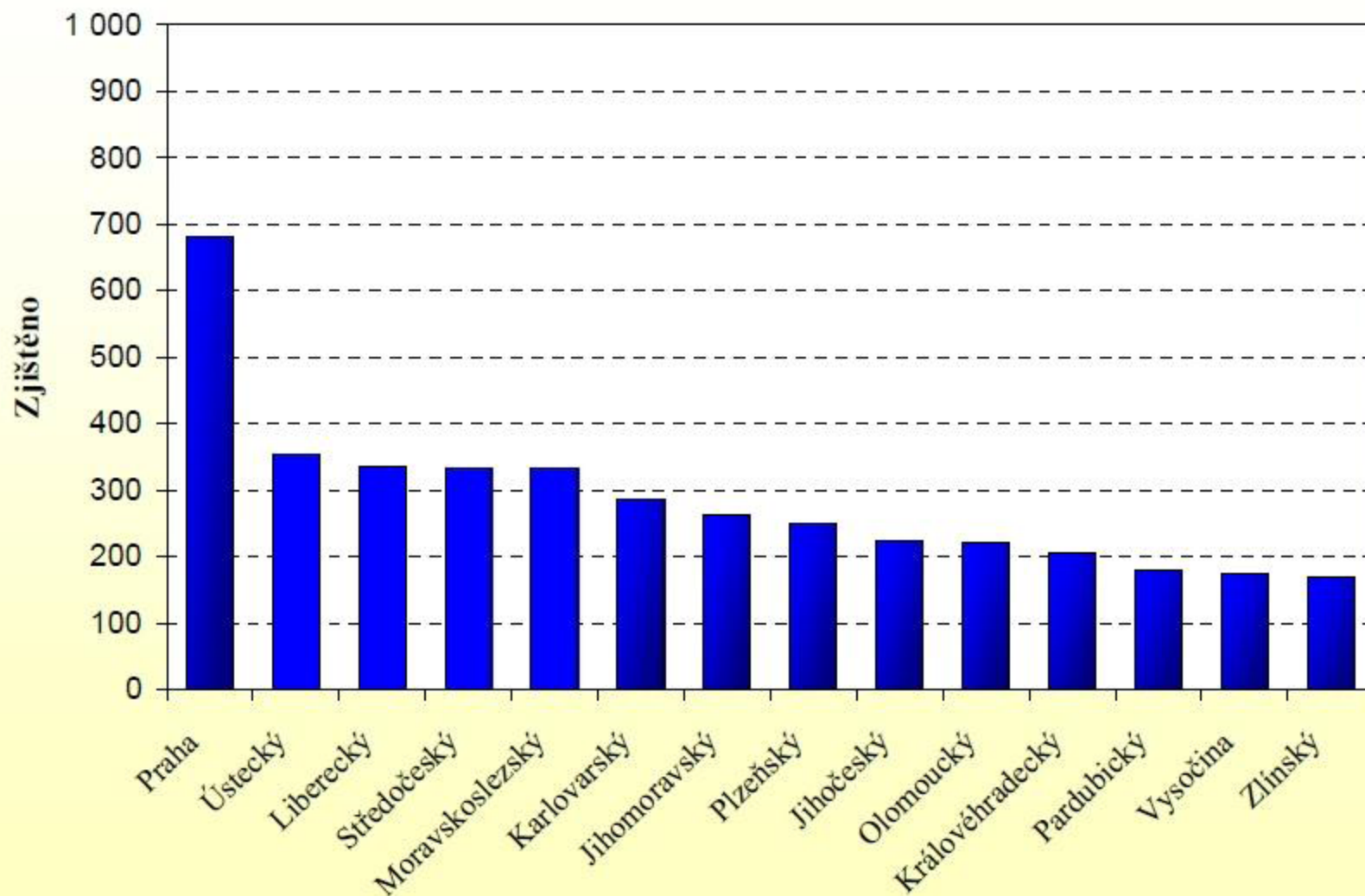


Celková kriminalita	332.829 (-3,2 %, -10.970)
Počet objasněných trestných činů	127.604 (-0,2 %, -302)
Objasněnost	38,3 % (+1,1 %)
Výše zjištěných škod	26 mld. Kč (-5,6 mld. Kč)
Výše zajištěných škod	154 mil. Kč (-89 mil. Kč)
Dodatečně objasněno trestných činů	14.022 (+3.330, +31,1 %)

Vývoj celkové kriminality v ČR v letech 2000 až 2009



## Celková kriminalita - počet zjištěných trestných činů na 10 tis. obyv. v krajích ČR v roce 2009



## 2.1.2.1. Kriminalita mládeže<sup>3</sup>

Děti – pachatelé trestných činů

2.094 (-23,1 %, -629)

Počet trestných činů spáchaných dětmi

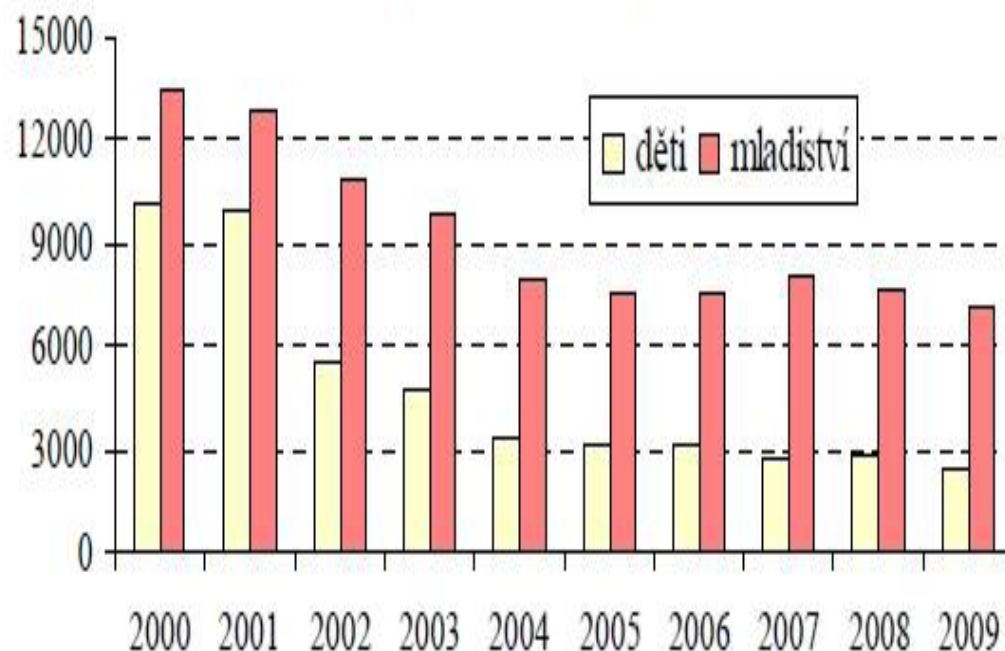
2.333 (-16,2 %, -450)

Mladiství – pachatelé trestných činů

5.339 (-11,2 %, -675)

Počet trestných činů spáchaných mladistvými 7.123 (-7,8 %, -605)

Vývoj trestných činů dětí a mladistvých  
v ČR v letech 2000 až 2009



## Trestná činnost mladistvých (věk 15 až 18 let)

### Trestná činnost mladistvých v roce 2009

Zjištěno: 7 123

Tj. % z objas. celkem: 5 %

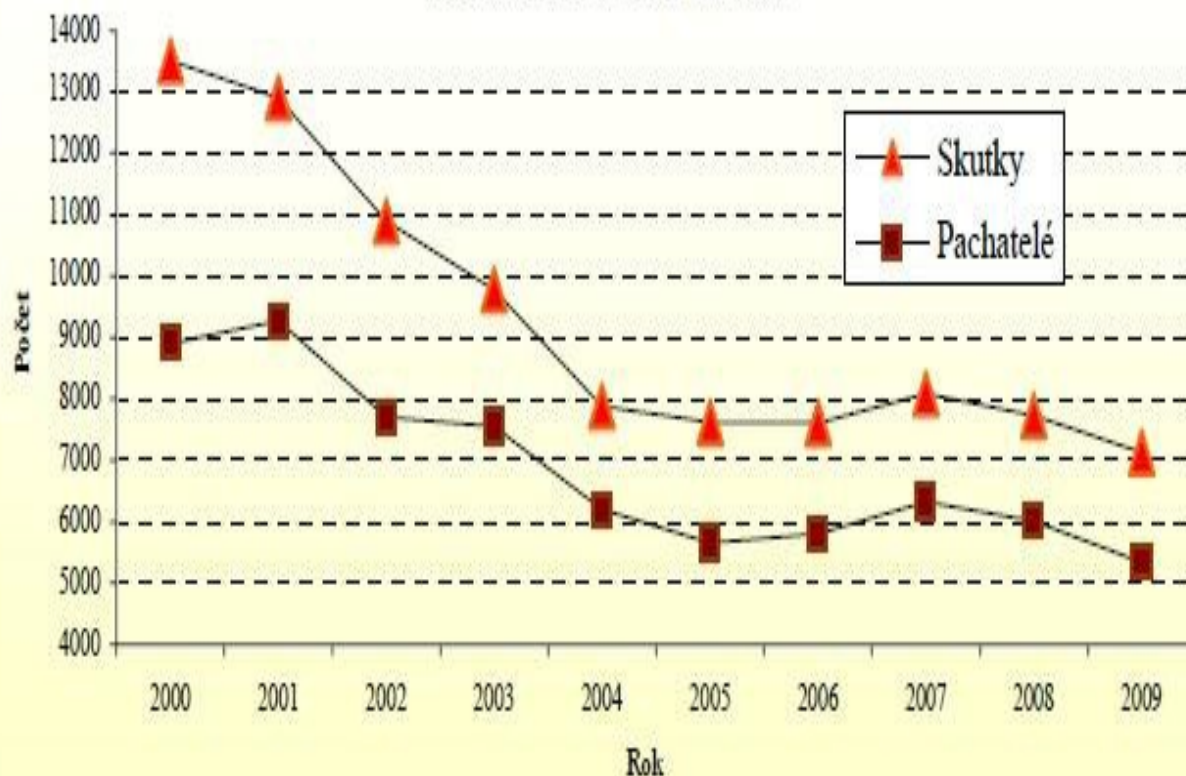
Stiháno a vyšetřováno osob

celkem: 5 339

muži: 4 834, tj. 90,5 %

ženy: 505, tj. 9,5 %

Vývoj trestné činnosti mladistvých  
v ČR v letech 2000 až 2009



## Vývoj počtu trestných činů spáchaných mladistvými v ČR dle jednotlivých druhů kriminality

Druh kriminality	2003	2004	2005	2006	2007	2008	2009
<b>Vraždy celkem:</b>	5	12	2	4	10	6	5
Loupeže	538	611	543	450	460	454	431
Úmyslné ublížení na zdraví	337	365	327	296	356	285	298
Vydírání	147	152	114	93	116	79	98
<b>Násilné činy :</b>	<b>1 235</b>	<b>1 341</b>	<b>1 149</b>	<b>990</b>	<b>1 082</b>	<b>958</b>	<b>969</b>
<b>Mravnostní činy :</b>	<b>194</b>	<b>161</b>	<b>190</b>	<b>175</b>	<b>184</b>	<b>155</b>	<b>174</b>
Kr. vl. do vík. chat soukr. osob	327	227	193	165	159	159	148
<b>Krádeže vloupáním :</b>	<b>2 323</b>	<b>1 775</b>	<b>1 722</b>	<b>1 572</b>	<b>1 472</b>	<b>1 426</b>	<b>1 412</b>
Krádeže mot. voz. dvoustopých	731	578	589	456	414	428	368
Krádeže věci z automobilů	850	476	387	359	235	267	220
<b>Krádeže prosté :</b>	<b>3 620</b>	<b>2 680</b>	<b>2 674</b>	<b>2 333</b>	<b>2 238</b>	<b>2 163</b>	<b>1 847</b>
<b>Majetkové činy :</b>	<b>6 229</b>	<b>4 701</b>	<b>4 643</b>	<b>4 159</b>	<b>3 966</b>	<b>3 844</b>	<b>3 472</b>
Výtržnictví	207	215	196	192	211	152	150
Ned.výr. a d.psych.l. a jedů	358	207	223	193	128	164	146
Šíření toxikománie	88	26	26	23	11	10	4
<b>CELKOVÁ KRIMINALITA:</b>	<b>9 779</b>	<b>7 886</b>	<b>7 614</b>	<b>7 605</b>	<b>8 079</b>	<b>7 728</b>	<b>7 123</b>

**Vývoj počtu stíhaných a vyšetř. osob-mladistvých v ČR  
a jejich podílu na stíhaných osobách celkem dle vybraných druhů kriminality\***

<b>Druh kriminality</b>	<b>2007</b>	<b>tj.%</b>	<b>2008</b>	<b>tj.%</b>	<b>2009</b>	<b>tj.%</b>
<b>Vraždy celkem:</b>	11	5,3	7	3,6	8	4,4
Loupeže	421	18,5	384	15,8	398	15,8
Úmyslné ublížení na zdraví	341	6,9	281	6,4	297	7,3
<b>Násilné činy :</b>	<b>998</b>	<b>7,5</b>	<b>857</b>	<b>7,0</b>	<b>897</b>	<b>7,4</b>
<b>Mravnostní činy :</b>	<b>169</b>	<b>13,9</b>	<b>146</b>	<b>12,5</b>	<b>166</b>	<b>14,4</b>
Kr. vl. do vik. chat soukr. osob	106	13,4	108	14,0	104	12,7
<b>Krádeže vloupáním :</b>	<b>1 115</b>	<b>13,3</b>	<b>1 052</b>	<b>13,1</b>	<b>1 002</b>	<b>11,9</b>
Krádeže věcí z automobilů	123	6,4	114	6,1	113	6,0
<b>Krádeže prosté :</b>	<b>1 551</b>	<b>7,5</b>	<b>1 439</b>	<b>7,3</b>	<b>1 242</b>	<b>6,4</b>
<b>Majetkové činy :</b>	<b>2 914</b>	<b>8,6</b>	<b>2 718</b>	<b>8,3</b>	<b>2 449</b>	<b>7,4</b>
Výtržnictví	203	7,0	169	6,4	148	5,8
Ned.výr. a d.psych.l. a jedů	119	6,0	146	6,4	142	5,9
<b>CELKOVÁ KRIMINALITA:</b>	<b>6 322</b>	<b>4,9</b>	<b>6 014</b>	<b>4,9</b>	<b>5 339</b>	<b>4,3</b>

Poznámka:

\* Podíl se vztahuje k osobám stíhaným celkem výhradně v rámci určitého druhu kriminality



## Vybraná trestná činnost páchaná na mládeži

TSK	Název	2008	2009	změna
101	vraždy - loupežné /§ 219/	1	1	0
102	vraždy - sexuální /§ 219/	4	1	-3
103	vraždy - mot.osobními vztahy /§ 219/	2	6	4
105	vraždy - novorozence matkou /§ 220/	1	1	0
106	vraždy - ostatní /§ 219/	7	9	2
121	opuštění dítěte /§ 212/	13	11	-2
122	únos /§ 216/	7	7	0
131	loupež /§ 234/	812	657	-155
151	úmyslné ublížení na zdraví /§ 221,222/	488	471	-17
171	nás. a vyhr. proti sk.obyv. a jednotl. /§ 196/	5	5	0
172	brání rukojmí /§ 234a/	0	3	3
173	nebezpečné vyhrožování /§ 197a/	94	82	-12
181	vydírání /§ 235/	261	239	-22
182	omezov. a zbav. osob. svobody /§ 231,232/	77	43	-34
185	týrání svěřené osoby /§ 215/	150	134	-16
186	týrání osoby žijící ve společném obydlí /§ 215a/	33	26	-7
188	útisk /§ 237/	2	1	-1
	<b>Násilná kriminalita celkem:</b>	<b>1 958</b>	<b>1 700</b>	<b>-258</b>

201	znásilnění /§ 241/	135	139	4
211	pohl. zneužívání v závislosti /§ 242/2,243/	74	92	18
212	pohl. zneužívání ostatní /§ 242/	711	727	16
213	kom.forma sex. zneuž.v závisl./§ 242/2,243/	3	1	-2
214	kom.forma sex.zneuž.ostatní /§ 242/1,3,4/	6	1	-5
231	ostatní pohlavní úchytky /§ 202/	30	20	-10
241	šíření pornografie /§ 205/	20	25	5
271	kuplířství /§204/	7	8	1
281	obchodování s lidmi /§ 246/	5	3	-2
	<b>Mravnostní kriminalita celkem:</b>	<b>992</b>	<b>1 028</b>	<b>36</b>
<hr/>				
411	krádeže - kapesní /§ 247/	1 099	1 074	-25
413	krádeže - jiné na osobách /§ 247/	711	567	-144
	<b>Majetková kriminalita celkem:</b>	<b>1 810</b>	<b>1 641</b>	<b>-169</b>
<hr/>				
631	ohrožování výchovy mládeže a svádění k pohl. styku /§ 217/	<b>256</b>	<b>289</b>	<b>33</b>
<b>Celková kriminalita:</b>		<b>5 143</b>	<b>4 783</b>	<b>-360</b>

# Doporučená videa

## **THE HUMAN BEHAVIOREXPERIMENTS, Alex Gibney**

- <http://ulozto.cz/xJ8Gjdy/experiment-s-lidskym-chovanim-avi>
- Film se zabývá otázkou, co vede lidi k tomu, aby změnili své chování, a to takovým způsobem, že by byli schopni zabít (nechat zabít) i člověka. Celý dokument se opírá o tři experimenty - Milgram experiment (1963), experiment o rozšíření zodpovědnosti a Stanfordprison experiment (1971),

## **RODINA A JÁ. ZLODĚJÍČEK**

- <http://www.ceskatelevize.cz/porady/1128654162-rodina-a-ja/210572230640012-zlodejicek/>

## **TAKOVÝ SLUŠNÝ CHLAPEC**

- <http://www.ceskatelevize.cz/vysilani/10168939886-podle-prava/408236100181007-13.02.2008-22:10-takovy-slusny-chlapec.html>

# Tresty mladistvým

Důraz na výchovnou funkci trestu

Nesmí ohrozit vzdělávání (předprofesní přípravu)

Trest odnětí svobody (nejtvrdší trest) – jen výjimečně

Specifická legislativa pro trestní řízení pro mládež

ZÁKON č. 218/2003 Sb. ze dne 25. června 2003 o odpovědnosti mládeže za protiprávní činy a o soudnictví ve věcech mládeže.

# Počátky justice nad mladistvými

Spojovány s rokem 1899, kdy ve státě Illinois došlo k založení prvního řádného soudu pro mládež (osoby mladší osmnácti let).

Soud disponoval jak pravomocí civilně právní, vykonávanou nad mládeží ohroženou, narušenou i jinak zanedbanou, tak pravomocí trestně právní, jež byla vykonávána ve věcech mládeže delikventní.

- sleduje především *zájem dítěte*
- *hlavním úkolem není zjistit, zda se dítě dopustilo nějakého deliktu, ale stanovit, jaké jsou skutečné objektivní potřeby dítěte a jak je nejlépe uspokojit.*

Výsledkem snah reformního hnutí *Za záchranu dítěte (Child Savers)*, které vycházelo z teorie „*parents patrie*“, tedy z *paternalistického (resp. ochraujícího) pojetí*, podle něhož stát prostřednictvím soudu zajišťuje dětem řádnou péči a výchovu, jestliže jeho rodič nestačí na jeho výchovu a dítě se o sebe nedovede postarat samo.

# Přenos do dnešní situace

## Koncept soudnictví pro mládež

- Nereaguje na kriminalitu typickými prostředky trestního práva (tresty), ale spíše postupy medicínskými, psychologickými a sociáln-právními.
- Orientace na osobu pachatele než na spáchanou trestnou innost,
- Smyslem byla jak individualizace postupu soudu, tak i ukládaných opatení.

Na těchto principech byl také založen první československý zákon o trestním soudnictví nad mládeží z roku 1931 (zákon . 48/1931 Sb.z.a n.).

# Přenos do dnešní situace

Charakteristickým rysem soudu pro mládež:

- soud disponuje jak *pravomocí civilněprávní, vykonávanou nad mládeží ohroženou, narušenou i jinak zanedbanou, tak pravomocí trestněprávní.*
- *oddělené slyšení (separate hearings),*
- *neformálnost vedeného trestního řízení, jež je charakteristické paternalistickou pravomocí,*
- *probační systém (pokud je zaveden) je zaměřen na nápravu osoby,*
- *nedochází k oddělení delikventní mládeže od mládeže narušené i zanedbané,*
- *stát poskytuje oběma stejnou péči a kontrolu*

# Mezinárodní dokumenty v oblasti trestního soudnictví nad mládeží

- *Minimální standardní pravidla soudnictví nad mládeží (Pekingská pravidla, rezoluce OSN 40/33 z 29. 11. 1985, dále jen „Minimální pravidla“)*
- *Úmluva o právech dítěte (z hlediska trestněprávního jsou důležité čl. 37 a 40)*
- *Doporučení Rady Evropy 20 (2003), týkající se nových způsobů zabývajících se kriminalitou mládeže a soudnictvím nad mládeží*
- *Doporučení 11 (2008) Výboru Ministrů členským státům k Evropským pravidlům pro mladistvé pachatele podrobené sankcím nebo opatřením*



# Minimální pravidla OSN, 1985

- všeobecné zásady, vyšetřování a soudní stíhání, soudního rozhodnutí, opatření, zacházení s mladistvými vně nápravných zařízení (neinstitutionalizované zacházení) a v nápravných ústavech (institutionalizované zacházení),

## Příklady:

- dolní hranice trestní odpovědnosti stanovit s ohledem na emoční, mentální, rozumovou vyspělost dětí,
- ochranu soukromí mladistvých před nežádoucí publicitou, zákaz publikace jeho jména a zveřejnění informace, která by mohla vést k jeho identifikaci,
- užití vazby jako krajního prostředku a na nejkratší možnou dobu; nahrazení vazby alternativními opatřeními,
- řízení má být vedeno v nejlepším zájmu mladistvého,
- cílem zacházení s mladistvými pachateli ve věznici by měla být zejména péče, ochrana, získání vzdělání a kvalifikace
- nutnost oddělení mladistvých od dospělých odsouzených
- užití podmíněného propuštění v co největším rozsahu a co nejdříve
- požadavek zajištění následné pomoci po propuštění,
- užití sociální intervence v zájmu dítěte...

# Úmluva o právech dítěte

- *čl. 2 – zákaz diskriminace*
- *čl. 3 (odst. 1) – respektování nejlepšího zájmu dítěte*
- *čl. 6 – právo na život a rozvoj*
- *čl. 12 – právo vyjádřit svobodně svůj názor ve všech věcech, které se dítěte dotýkají, přičemž se názorům dítěte musí věnovat patřičná pozornost odpovídající jeho věku a úrovni*
  - možnost vyslechnout dítě v každém soudním i správním řízení, které se jej dotýká

## **Doporučení 11 (2008) Výboru Ministrů členskými státy k Evropským pravidlům pro mladistvé pachatele podrobené sankcím nebo opatřením**

- Obsahuje principy a doporučení související s postavením mladistvých pachatelů v oblasti ukládání a výkonu sankcí spojených s odnětím svobody, tak i sankcí komunitních.
- Vztahuje se také na mladé dospělé, požaduje, aby ve vhodných případech bylo možné na ně pohlížet jako na mladistvé a také s nimi tak zacházet.

# Zákon . 218/2003 Sb., o odpovědnosti mládeže za protiprávní činy a o soudnictví ve věcech mládeže

- obnovena myšlenka samostatné kodifikace trestního práva mládeže (trestního práva hmotného i procesního) a vytvoření samostatného trestního systému ve věcech mládeže,

Zákon upravuje:

- *podmínky odpovědnosti mládeže za protiprávní činy uvedené v trestním zákoníku*
- *opatření ukládaná za takové protiprávní činy*
- *postup, rozhodování a*
- *výkon soudnictví ve věcech mládeže*

# Dvě věkové skupiny

- *děti mladší patnácti let* – (z pohledu trestního práva trestně neodpovědné), které se dopustily činu jinak trestného,
- *mladiství* - v době spáchání provinění dovršily patnáctý rok a nepřekročily osmnáctý rok svého věku

# § 1 odst. 2 zákona

- Projednáváním protiprávních činů, kterých se dopustily děti mladší patnácti let a mladiství, se sleduje, aby se na toho, kdo se takového činu dopustil, užilo opatření, které účinně přispěje k tomu, aby se nadále páčání protiprávního činu zdržel a našel si společenské uplatnění odpovídající jeho schopnostem a rozumovému vývoji a podle svých sil a schopností přispěl k odčinění újmy vzniklé jeho protiprávním činem;*
- *řízení musí být vedeno tak, aby přispívalo k předcházení a zamezování páčání protiprávních činů.*

# Koncept zákona

- RESTORATIVNÍ (obnovující) justice - klade důraz na vyváženou, spravedlivou reakci společnosti na provinění mladistvého (obdobně i činu jinak trestného spáchaného dítětem mladším patnácti let)
- SPOLUODPOVĚDNOSTI za selhání – vyvozuje z něj důsledky nejen pro něj samotného, ale i pro řešení problémů dalších zúčastněných osob a skupin spojených s činem.
- Prostor pro SATISFAKCI POŠKOZENÉHO – uznávání oprávněných požadavků morálních i finančních
- Podtrhuje OSOBNÍ, nikoli pouze formální trestní odpovědnost za spáchaný čin a nápravu jím způsobených následků.

# Principy zákona

princip restorativní justice

princip upřednostnění výchovy před represí

princip ochrany soukromí a osobnosti

mladistvého a dítěte mladšího patnácti let

princip včasné a adekvátní reakce

princip specializace

princip spolupráce

princip participace obětí na řešení případu



# Opatření ukládaná mladistvým

*Zahrnují prvky:*

- *výchovné,*
- *léčebně-ochranné,*
- *zabezpečující ochranu sociálního okolí: kontrola, dohled, izolace (výjimka).*

*Prioritou:*

- *ochrana před škodlivými vlivy,*
- *vytvoření podmínek pro zdravý sociální a duševní rozvoj,*
- *obnova jejich jednáním narušených sociálních vztahů,*
- *omezit páchání protiprávních incidentů v budoucnu*

# *Výchovná opatření*

- *dohled probačního úředníka*
- *probační program*
- *výchovné povinnosti*
- *výchovná omezení*
- *napomenutí s výstrahou*

# *Ochranná opatření*

- *ochranné léčení*
- *zabezpečovací detenci*
- *zabrání věci nebo jiné majetkové hodnoty*
- *ochrannou výchovu*

Účelem ochranného opatření je kladně ovlivnit duševní, mravní a sociální vývoj mladistvého a chránit společnost.

# Trestní opatření:

- *obecně prospěšné práce*
- *peněžitá opatření*
- *peněžitá opatření s podmíněným odkladem výkonu*
- *propadnutí věci nebo jiné majetkové hodnoty*
- *zákaz činnosti*
- *Vyhoštění*
- *domácí vězení*
- *zákaz vstupu na sportovní, kulturní a jiné společenské akce*
- *odnětí svobody podmíněně odložené na zkušební dobu (podmíněné odsouzení)*
- *odnětí svobody podmíněně odložené na zkušební dobu s dohledem*
- *odnětí svobody nepodmíněné*

# Opatření ukládaná dětem mladším patnácti let

- Dítěti mladšímu patnácti let, které se dopustilo činu jinak trestného, může soud pro mládež uložit, a to zpravidla na základ výsledků předchozího pedagogicko-psychologického vyšetření:
  - *výchovnou povinnost*
  - *výchovné omezení*
  - *napomenutí s výstrahou*
  - *zařazení do terapeutického, psychologického nebo jiného vhodného výchovného*
  - *programu ve středisku výchovné péče*
  - *dohled probačního úředníka*
  - *ochrannou výchovu*

# Zdroje

- Mühlpachr, P. *Sociopatologie*. Brno: MU. 2008.
- Munková, G. *Sociální deviace*. Prah: Karolinum. 2001.
- *Velký sociologický slovník*. Praha: Karolinum. 1996.
- Vojtová, V. *Kapitoly z etopedie I. Přístupy k poruchám emocí a chování v současnosti. 2., přepracované a rozšířené vydání*. Brno: Masarykova univerzita. 2008.
- Vojtová, V. *Inkluzivní vzdělávání žáků v riziku a s poruchami chování jako perspektiva kvality života v dospělosti*. Brno: MU. 2010
- *Zpráva o situaci v oblasti vnitřní bezpečnosti a veřejného pořádku na území České republiky v roce 2009 (ve srovnání s rokem 2008) [online]*. 2010. [cit.8.10.2010]. Dostupné na World Wide Web: <http://www.mvcr.cz/soubor/zprava-komplet-2009-pdf.aspx>.
- **Studie o právech dítěte**
- ZÁKON č. 104/1991 Sb. o Úmluvě o právech dítěte.
- ZÁKON č. 218/2003 Sb.ze dne 25. června 2003 o odpovědnosti mládeže za protiprávní činy a o soudnictví ve věcech mládeže.