

ÚVOD DO EKONOMIE

LITERATURA:

- Králík, O.: Ekonomie pro magisterské studium učitelů odborných předmětů na středních školách
- Sojka, Konečný: Malá encyklopedie moderní ekonomie
- Holman: Ekonomie

- ◉ Samuelson, P. Nordhaus, A. Ekonomie, Svoboda (1991, 2007)
- ◉ Holman, R. Základy ekonomie pro studenty neekonomických fakult VŠ, C.H. Beck 2000.
- ◉ Vlček, J. Ekonomie a ekonomika, ASPI 2005.
- ◉ Sojka, M. Konečný, B. Malá encyklopedie moderní ekonomie, Libri, 2004.

EKONOMIE

- Věda o nejobecnějších zákonitostech a souvislostech v ekonomickém životě společnosti. Zabývá se využitím vzácných zdrojů k výrobě užitečných komodit (statků a služeb) a otázkami jak výsledky produkce rozdělit mezi jednotlivé tržní subjekty (domácnosti, firmy, stát)

POZITIVNÍ A NORMATIVNÍ EKONOMIE

Pozitivní ekonomie:

se snaží na základě analýzy reality předvídat chování ekonomických subjektů. Předmětem zkoumání je člověk ekonomický (homo oeconomicus). Zkoumá ekonomickou realitu. Využívá také aplikované matematiky. Vědeckost podmiňuje pronikáním matematických metod do ekonomie

Normativní ekonomie:

Vychází z hodnotových soudů. Za významné považuje otázky etické a sociální. Odpovídá na otázku: „Jaká by měla být ekonomická realita?“ (u pozitivní ekonomie - jaká je ekonomická realita?) Lidé nejsou jen ekonomičtí jedinci, kteří maximalizují svůj zisk.

DĚLENÍ EKONOMIE: MAKROEKONOMIE, MIKROEKONOMIE

- ◉ MIKROEKONOMIE:
- ◉ Zkoumá chování ekonomických subjektů _ jednotlivců, domácností, firem, vlády. Spotřebitelé se snaží maximalizovat využití svých příjmů na získávání spotřebních statků a z části příjmů vytvářet finanční kapitál.
- ◉ Firmy se snaží maximalizovat zisk, případně další ukazatele.
- ◉ Vláda ovlivňuje ekonomiku na mikroekonomické a makroek. úrovni. Stanoví pravidla ekonomické činnosti, daně, cla, investuje a nakupuje od firem statky a služby.

- ◉ Makroekonomie (makros - velký)
- ◉ Analyzuje agregátní proměnné. Snaží se příznivě ovlivnit především:
 - ◉ Produkt (HDP, HNP, aj.) národní důchod, hospodářský růst a hospodářský cyklus.
 - ◉ Cenovou hladinu (inflaci)
 - ◉ Zaměstnanost (nezaměstnanost)
 - ◉ Zahraniční produkt (platební a obchodní bilanci, devizové kurzy).

VYUŽÍVÁ HOSPODÁŘSKO-POLITICKÉ NÁSTROJE:

- ◉ 1. Monetární politiku (regulace množství peněz v oběhu, úrokové sazby, minimální bankovní rezervy)
- ◉ 2. Fiskální politiku (příjmy a výdaje centrálních a regionálních orgánů).
- ◉ 3. Důchodovou (stabilizační politiku (regulace mezd a cen některých druhů zboží a služeb, nájemné, doprava, energie aj.)).
- ◉ 4. Zahraničně-hospodářská politika (podpora vývozu a omezování dovozu, regulace devizových kurzů).

MAKROEKONOMICKÉ UKAZATELE OVLIVŇUJÍ VĚJŠÍ VLIVY:

- 1. Počasí a podnebí.
- 2. Zahraniční produkt (úroveň HDP u našich nejvýznamnějších obchodních partnerů).
- 3. Politická a sociální stabilita (války, revoluce, stávky aj.).
- 4. Demografický (populační) růst.

VĚDECKÉ METODY V EKONOMII:

- ⊙ 1. Pozorování
- ⊙ 2. Ekonomická analýzy
- ⊙ 3. Statistická analýza
- ⊙ 4. Experimenty - mají v ekonomii omezený význam
- ⊙ 5. Matematické modely, matematické metody, simulační metody, statistické metody v ekonomii.

CHYBY (LÉČKY) V EKONOMII

- 1. Splnění předpokladu „za jinak stejných podmínek“ (ceteris paribus).
 - zkoumá vlivu jediného faktoru na ekonomický jev, měníme-li uvažovaný faktor ostatní zůstávají neměnné
-
- 2. Omyl post hoc.
 - Nemusí platit tvrzení, že pokud je událost A pozorována před událostí B, je událost A příčinou události B

- 3. Celek není mechanickým součtem částí.
- 4. Subjektivnost v ekonomii.
- 5. Stochastický (pravděpodobnostní) charakter ekonomických jevů.
- ⦿ EKONOMICKÉ ZÁKONY PLATÍ V PRŮMĚRU A NIKOLIV JAKO PŘESNÉ VZTAHY.

TŘI NEJDŮLEŽITĚJŠÍ PROBLÉMY:

Co?

Jaké statky a v jakém množství vyrábět? Jedná se o utváření struktury výroby.

Jak?

Jaké zdroje a v jakých kombinacích budou použity k výrobě požadovaných statků

Pro koho?

Jak se rozdělí produkt mezi jednotlivé skupiny osob ke spotřebě. Problém rozdělování důchodů.

VSTUPY A VÝSTUPY V EKONOMII

- VSTUPY:

- Výrobní faktory dělíme do tří skupin

- 1. PŘÍRODNÍ ZDROJE:

- A) půda pro zemědělství

- B) pozemky pro domy, továrny, silnice aj.

- C) energetické zdroje

- D) neenergetické zdroje

- 2. PRÁCE

- 3. KAPITÁLOVÉ ZDROJE

- VÝSTUPY:
- Tvoří je:
 - 1. spotřební statky a služby
 - 2. Kapitálové statky

- Ekonomická vzácnost:
- Obsahuje dva aspekty omezenost zdrojů a jejich užitečnost
- Volný statek: je užitečný, ale současně volně dostupný

MIKROEKONOMIE

- ◉ Studuje postupy, které lidé volí v podmínkách vzácnosti.
- ◉ HOSPODÁŘSKÁ POLITIKA:
- ◉ Je soubor opatření založených na ekonomických teoriích. Pojem se užívá ve dvojím smyslu:
 - ◉ 1. praktická činnost prováděná především vládou. Činnost sledující určité hospodářské a sociální cíle.
 - ◉ 2. teorie hospodářské politiky - vědní disciplína

EKONOMICKÉ SYSTÉMY

- 1. ZVYKOVÝ SYSTÉM: - primitivní společnost, vyspělé státy ve starověku, dnešní kastovní systém v Indii - podřizuje každý aspekt svého chování zvykům. (např. syn přebírá povolání otce)
- vlastnictví, zejména u primitivních kmenů bylo společné-občinné,
- Ekonomické otázky řeší na základě tradic nebo zvyku,
- primitivní společnosti (afričtí pastevcí, amazonští indiáni i jiné kmeny - dnes v souvislosti s globalizací je řada těchto tradičních vazeb a mechanismů narušována).

- 2. PŘÍKAZOVÁ EKONOMIKA:
 - vertikální (centrální) koordinace ekonomických činností
 - převládá forma státního vlastnictví
 - založen na existenci centrálních plánů, jejichž prostřednictvím se hledají odpovědi na ekonomické otázky
- Centrum rozhoduje o výrobě a rozdělování (plně nebo zčásti)
- A) starověk a středověk - diktátorský vládce rozhoduje i o ekonomických otázkách
- B) merkantilismus (počátek novověku)- státní rady rozhodují o výrobě a obchodu.

- C) německá ekonomika (1933 - 1948). Zachovala soukromé vlastnictví kapitálových statků. (U nás 1939 - 1945)
- D) model centrální vertikální koordinace ekonomiky států RVHP (1952 - 1990)
- E) ekonomika demokratických kapitalistických států v období ohrožení státu (válka)
- 3. TRŽNÍ EKONOMIKA.
- O otázkách. Co, jak, pro koho rozhoduje systém cen, trhů, zisků a ztrát, pobídek a odměn. (nikdy neexistovala 100% tržní ekonomika)

- 4. SMÍŠENÁ EKONOMIKA:
- Zde stát plní hlavně 4 funkce:
- efektivnost
- externality.
- Pozitivní externality - užitečné efekty činnosti ekonomických subjektů, které získávají další subjekty bez úhrady
- Veřejné statky - mají podobný charakter jako pozitivní externality - ale jsou záměrně podporovány (např. veřejné osvětlení)
- Negativní externality vedlejší nežádoucí efekt výroby. (např. znečištěné ovzduší).

- Spravedlnost: tržní ekonomika vede k rozdělování důchodů a majetku, které různá část obyvatelstva považuje za nespravedlivé. Demokratický stát se může snažit nerovnosti v důchodu a majetku zmírnit zdaněním a poskytnutím dávek a podpor (transferů) sociálně slabším skupinám obyvatelstva.
- Stabilita ekonomiky - hospodářský růst neprobíhá rovnoměrně, ale v cyklech(expanze, vrchol, recese, sedlo). Vláda se snaží mírnit výkyvy prostřednictvím hospodářské politiky. Snaží se i zmírnit nepříznivé důsledky vysoké nezaměstnanosti a inflace.

Kritéria pro klasifikaci ekonomických systémů:

vlastnictví

princip koordinace ekonomických činností

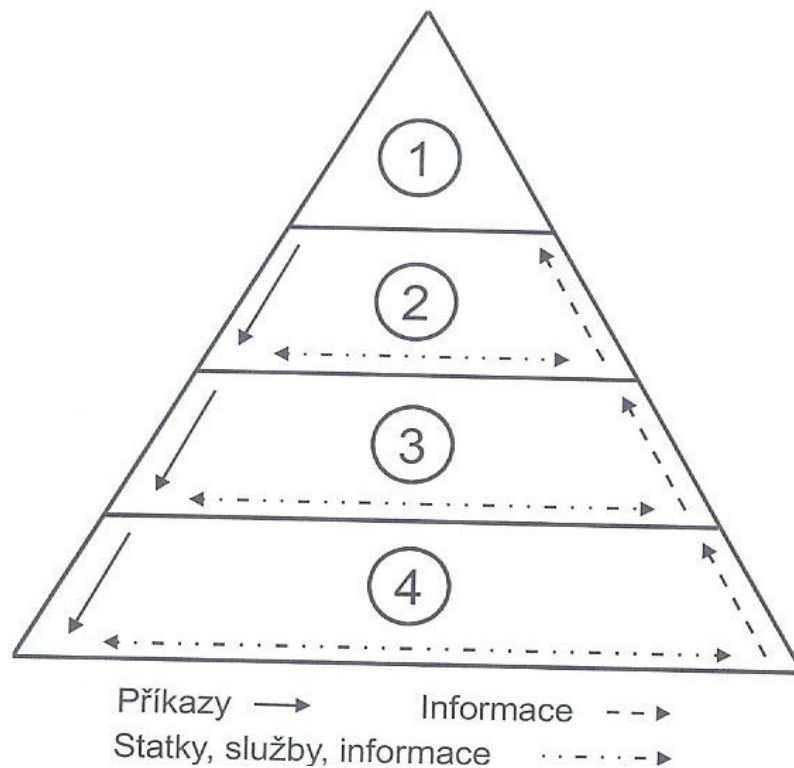
VLASTNICTVÍ

- ◉ soubor vlastnických práv, jsou oprávněním majitele-vlastníka držet, užívat a svobodně se svým majetkem nakládat (prodat, pronajmout)
- ◉ vlastnictví - soukromé
- ◉ vlastnictví - veřejné

KOORDINACE EKONOMICKÝCH ČINNOSTÍ

- ◉ Systémy s tržním rozdělováním zdrojů - horizontální vazby
- ◉ Systémy rozdělování prostřednictvím plánů - vertikální vazby

SCHÉMA VERTIKÁLNÍ KOORDINACE



TRH A TRŽNÍ MECHANISMUS

- Trh je zařízení, jehož prostřednictvím kupující a prodávající určitého zboží vstupují do vzájemných interakcí, aby určili cenu zboží a množství, jež se nakoupí a prodá.
- Vysoký stupeň dělby práce s rozvinutou směnou vyvolává nezbytnost trhu.
- Zboží - je výrobek vyrobený pro směnu
- Směnný poměr mezi jednotlivými druhy zboží se vyjadřuje jako poměr zboží k penězům.
- Tento poměr vyjadřuje cena.

- ⊙ Peníze umožňují převést do peněžní podoby celý ekonomický systém.
- ⊙ Všechny vstupy (outputy), služby výrobních faktorů (půda, práce, kapitál) jsou poskytovány za peníze. Důchody (renta, mzda, a kapitál) mají také peněžní podobu.
- ⊙ Domácnosti vstupují na trh zboží a služeb jako kupující . Na trh VF jako prodávající

- ◉ Firmy vstupují na trh zboží a služeb jako prodávající. Na trh VF jako kupující. Rozdíl mezi cenou, kterou získají za prodej výrobků a služeb a cenou, kterou vynaloží na nákup VF je ZISK.
- ◉ Stát vstupuje na trh s cílem pozitivně ovlivnit jeho působení a odstranit negativní dopady na ekonomiku (negativní externality) a stimulovat jeho funkčnost (podpora dokonalé konkurence, zákonodárství). Stát získává prostředky formou daní a poplatků. Stát vystupuje jako kupující i prodávající.

DĚLENÍ TRHU

- ◉ Z věcného hlediska.
- ◉ trh dílčí a agregátní
- ◉ Z hlediska územního:
 - ◉ Trh místní
 - ◉ národní
 - ◉ světový
- ◉ Další dělení:
 - ◉ Trh výrobků a služeb dělíme na
 - ◉ Spotřebních statků - slouží ke konečné spotřebě

- Kapitálové statky: slouží k výrobě spotřebních statků
- Kapitálové statky nazýváme fyzický kapitál - zahrnuje dlouhodobé kapitálové statky (fixní kapitál), zásoby vstupů a hotových výrobků.
- Finanční kapitál je peněžní majetek (akcie, obligace,, vklady aj.), který tržní subjekty vlastní za účelem získání peněžního výnosu - úroku. FK je obchodován na kapitálových trzích (burza).
- Výše zisku je odměnou za úspěšné podnikání.

SPOTŘEBITELSKÁ POPTÁVKA SE NA TRHU STŘETÁVÁ S NABÍDKOU FIREM

- ◉ Tržní ekonomika je poptávkově omezená.
- ◉ Poptávka je hranicí expanze nabídky.
- ◉ Zákazník si vybírá z nabídky (hlasuje penězi)

- ◉ Směna je výměna jednoho statku za jiný, kterou dobrovolně uskutečňují subjekty na trhu.
- ◉ Spotřeba je impulsem pro existenci a rozvoj výroby.

TRŽNÍ SYSTÉM

- Základem je převaha soukromého vlastnictví,
- koordinace ekonomických činnosti má horizontální formu,
- základem koordinace jsou informace v podobě cen zprostředkovaných trhem.

SYSTÉM HORIZONTÁLNÍ KOORDINACE



- V současnosti se však tyto systémy ve své čisté podobě nevyskytují, kdy hovoříme spíše o smíšených ekonomikách (kombinace státních zásahů a tržního systému),

- nedokonalosti tržního systému (nedokonalá konkurence, externality, veřejné statky),
- si vynucují státní zásahy do ekonomiky.

Vstupy a výstupy v ekonomice

- Vstupy
- primární výrobní faktory- půda
- práce
- odvozený faktor - kapitál

- podnikatelská organizace (práce se zvláštním talentem)

- vzájemná zastupitelnost výrobních faktorů

Půda

- ◉ Vzácný přírodní zdroj,
- ◉ další přírodní zdroje (energetické a neenergetické),
- ◉ vyznačuje se rozdílnou úrodností – kvalitou (bonita),
- ◉ umístění (výhoda poblíž větších center atp.),
- ◉ výnosem plynoucím z půdy je POZEMKOVÁ RENTA.

Práce

- ◉ Vědomá lidská činnost vytvářející statky a služby,
- ◉ kvalita a množství závisí na fyzických a duševních schopnostech člověka,
- ◉ odměnou, důchodem za použití práce je MZDA (nominální, reálná)

Výroba a Výstupy

- ◉ Výroba – záměrná činnost, přeměna výrobních faktorů na výrobky, služby,
- ◉ je nepřetržitým procesem, dochází k neustálé obnově jejich předpokladů a výsledků – reprodukční proces.
- ◉ Prostá reprodukce
- ◉ Zúžená reprodukce
- ◉ Rozšířená reprodukce

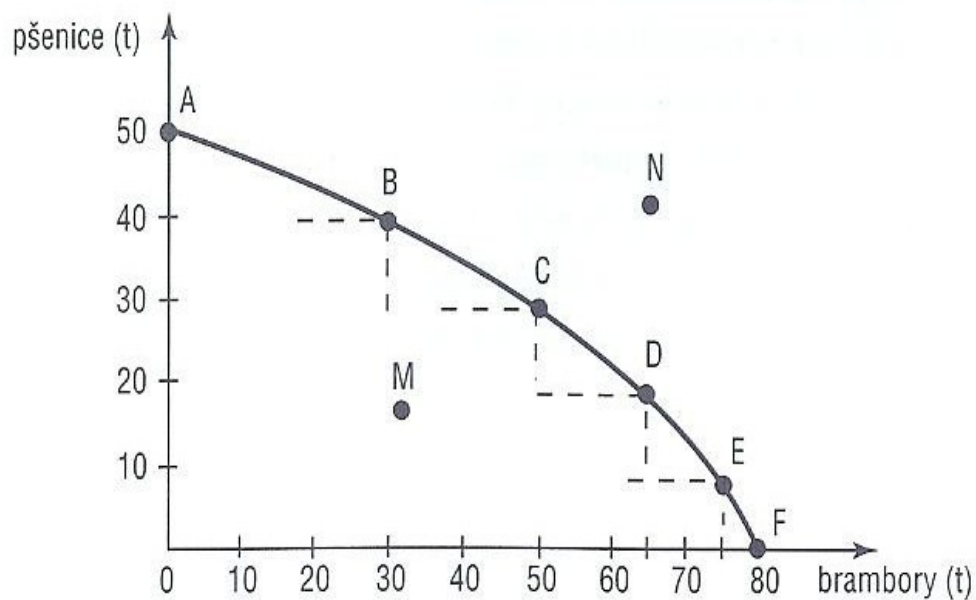
- ◉ Statky spotřební
- ◉ Statky kapitálové
- ◉ Služby – osobní, věcné

- ◉ Výrobky, služby – jsou ekonomické statky s charakterem vzácnosti
- ◉ Statky volné – jejich množství převyšuje potřebu, je ho dostatek

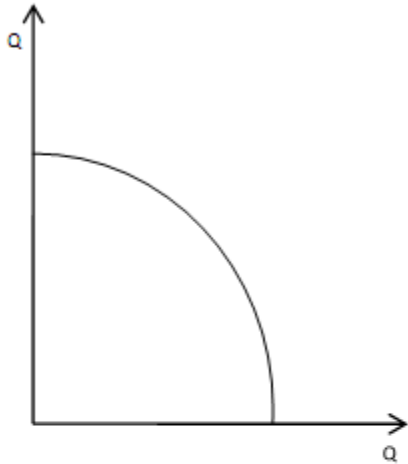
Ekonomická vzácnost a hranice produkčních možností

- ◉ Vzácnost – lidské potřeby jsou větší než zdroje, které je mohou uspokojit.
- ◉ Podmínky vzácnosti:
 - ◉ existence překážky
 - ◉ existence zájmu (uspokojení potřeb).
- ◉ Ekonomické statky jsou vzácné, protože neexistuje dostatek zdrojů k výrobě všech statků, které chtějí lidé spotřebovat.

Hranice produkčních možností



Hranice produkčních možností



Ukazuje všechny možné kombinace dvou výrobků, které lze získat s danými zdroji

Výrobce hledá takový bod na hranici produkčních možností, ve kterém jsou přírůstky uspokojení z obou výrobků pokud možné stejné

Lidé se chovají v souladu s ekonomickými zákony, i když tyto zákony neznají a nikdy je nestudovali.

Racionalita lidského chování nespočívá v tom, že je člověk neomylný, ale v tom, že systematicky neopakuje chyby, nýbrž učí se z nich a napravuje je.

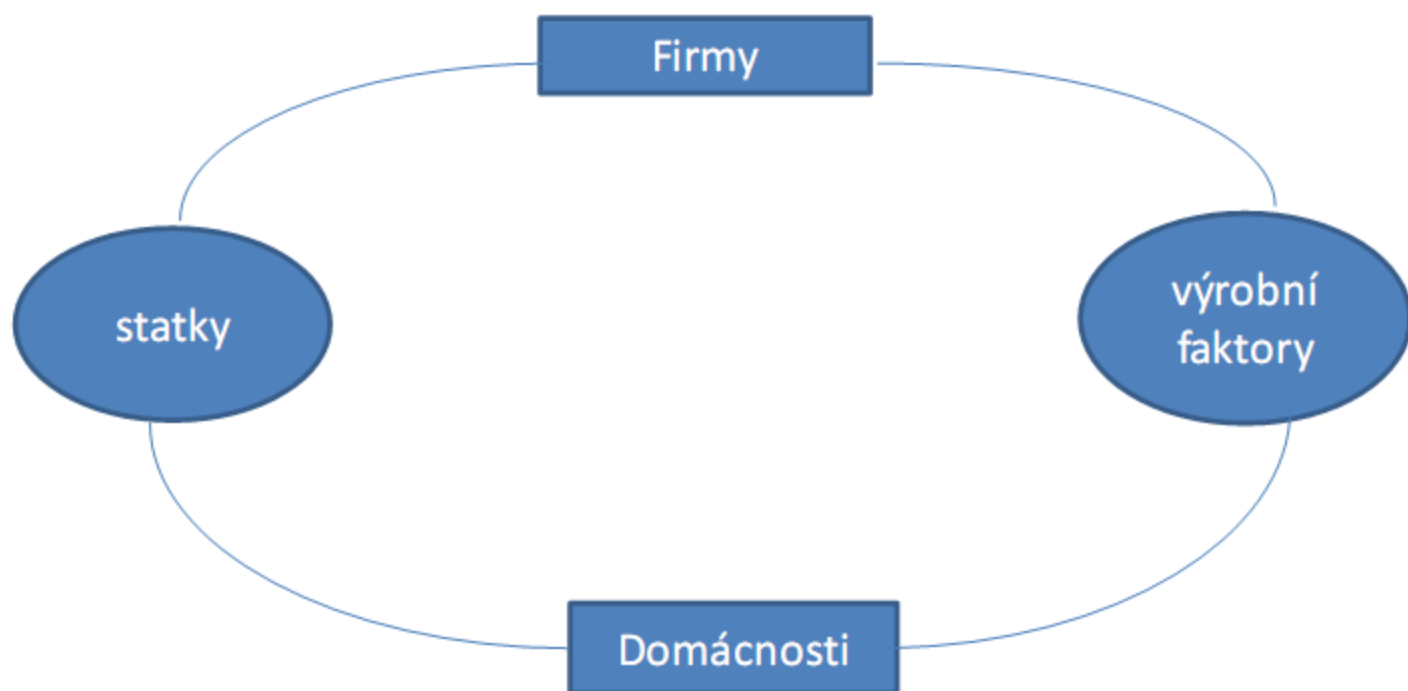
Racionální jednání jednotlivců může, ale také nemusí vést k efektivním výsledkům. **Neviditelná ruka trhu** (směna, tržní ceny) zajišťují soulad mezi prospěchem jednotlivce a společným prospěchem. Ceny a zisky vedou výrobce a obchodníky jako **neviditelná ruka trhu**, aby dělali to, co chtějí spotřebitelé, přestože jim nejde o spotřebitele ale jen o vlastní zisky.

Činnosti lidí v tržním systému jsou koordinovány směnou a cenami. Cenový systém je efektivní, protože je úsporný

Funkce ceny

- informační funkce ceny
- motivační funkce ceny
- alokační funkce ceny
- distribuční funkce ceny

Ekonomický koloběh



Chování spotřebitele – užitečnost a poptávka

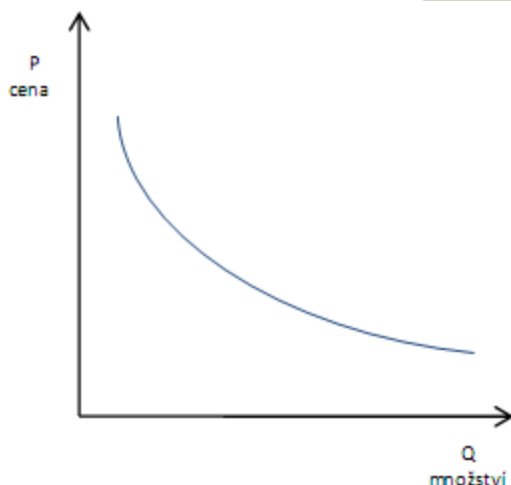
Uspokojení z celého množství statků nazýváme **celkovým užitekem**. Přírůstek uspokojení z další, dodateční jednotky statku nazýváme **mezním užitekem**.

Mezní užitek s rostoucí spotřebou klesá.

Racionální spotřebitel není ochoten platit za statek vyšší cenu, než jaká odpovídá jeho meznímu užitku.

Rozdíl mezi celkovým užitekem statku a částkou, kterou za něj spotřebitel zaplatí je **spotřebitelův přebytek**

Křivka poptávky



Poptávka ukazuje závislost poptávaného množství statků na jeho ceně.

Ukazuje jak se mění kupované množství statků v závislosti na jeho ceně (při nezměněných podmínkách).

Křivka poptávky v zásadě kopíruje křivku mezního užitku.

Poptávané množství \times poptávka

Zákon klesající poptávky – poptávané množství klesne, když vzroste cena statku a přitom se nezmění ostatní ceny ani důchody.

Důchodový efekt – spotřebitel při vyšší ceně kupuje méně statku, protože mu původní částka nestačí na nákup původního množství

Substituční efekt - spotřebitel při vyšší ceně kupuje méně statku, protože jej nahrazuje jinými statky.

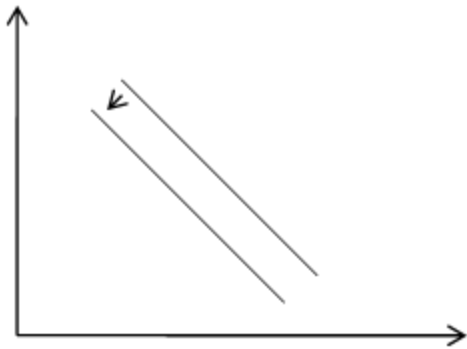
Poptávka v krátkém a dlouhém období



Elasticita poptávky

- udává vztah mezi procentní změnou množství statku a procentní změnou ceny.
- cenová elasticita poptávky – jak se změní výdaje spotřebitele na daný statek v případě změny jeho ceny
- $e > 1$ zvýšení ceny povede k poklesu spotřebitelových výdajů na daný statek (elastická nabídka)
- $e < 1$ zvýšení ceny povede k zvýšení spotřebitelových výdajů na daný statek (neelastická nabídka)
- $E = 1$ změna ceny ponechá výdaje na statek beze změny

Změny poptávky



- změna preferencí spotřebitele
- změna důchodu spotřebitele
- změna ceny komplementu
- změna ceny substitutu

Tržní poptávka

- je součtem individuálních poptávek
- **tržní poptávka neelastická** – zvýšení ceny a snížení množství statku bude mít za následek zvýšení výdajů kupujících i příjmů prodávajících
- **tržní poptávka elastická** – zvýšení ceny bude mít za následek snížení výdajů kupujících i příjmů prodávajících

Chování výrobce – náklady a nabídka

Utopené náklady – jsou ty náklady, které člověk nese, ať se rozhodne pro kteroukoliv z volených možností. Při ekonomických rozhodnutích nebere člověk utopené náklady v úvahu

Náklady příležitosti – podstata nákladů

Nákladem příležitosti je obětovaný výnos nebo užitek, který bychom mohli mít v druhé nejlepší příležitosti

Ekonomické náklady

- explicitní náklady příležitosti – platí výrobce za používání cizích výrobních faktorů
- implicitní náklady příležitosti – odrážejí obětované příležitosti výrobcových vlastních výrobních faktorů

Ekonomický zisk

- rozdíl mezi celkovým příjmem a ekonomickými náklady

Účetní zisk

- rozdíl mezi celkovým příjmem a účetními (explicitními) náklady

Změna nákladů

- I z toho důvodu, že se změní hodnota obětovaných příležitostí

Variabilní náklady – náklady, které se mění s rozsahem činnosti.

Fixní náklady – náklady, které nezávisí na rozsahu činnosti a které vznikají, i když se nevyrábí

Zastavení činnosti

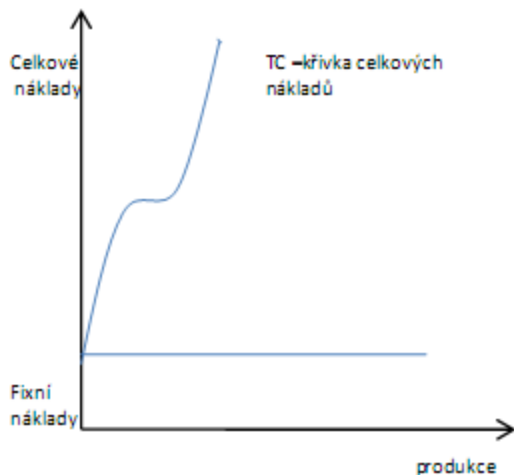
- krátkodobé rozhodnutí
- když příjem nepokrývá variabilní náklady

Odchod z trhu

- dlouhodobé rozhodnutí
- příjem nepokrývá veškeré ekonomické náklady (variabilní i fixní)

Nákladová funkce firmy

- ukazuje, jak se zvyšují náklady v závislosti na růstu produkce



Průměrné náklady – náklady na jednotku produkce
Mezní náklady – udávají přírůstek celkových nákladů, vyvolaným zvýšením produkce

Mezní příjem – přírůstek celkového příjmu, dosažený z prodej dodatečné jednotky produkce

Optimální objem produkce (rovnováha firmy)

Mezní náklady se rovnají meznímu příjmu. V tomto případě, výrobce maximalizuje svůj zisk

NABÍDKA FIRMY

funkce, která ukazuje závislost nabízeného množství statku na jeho ceně

V krátkém období

- Firma neuvažuje odchod z trhu, je ochotna nést krátkodobě ztrátu, nemění se počet firem na trhu daného statku
- Firma je v rovnováze, jsou-li mezní náklady rovny meznímu příjmu (firma může dosahovat ekonomický zisk popř. ztrátu)

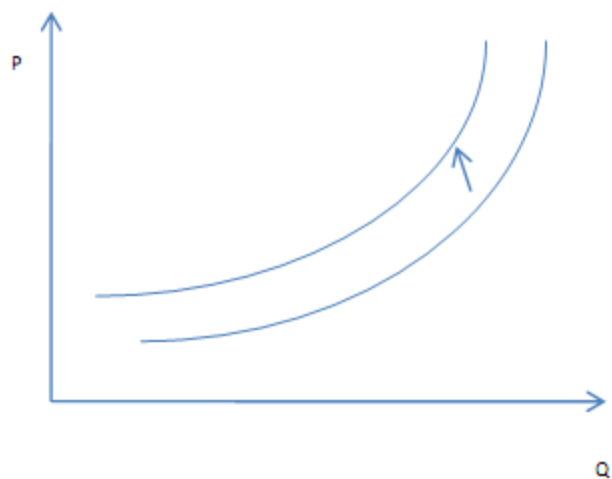
V dlouhém období

- Rovnováha nastává, když se mezní náklady rovnají meznímu příjmu a současně firma dosahuje nulového ekonomického zisku
- Firmy pod tlakem konkurence neustále hledají možnosti, jak snížit náklady, pro zvýšení zisku, tak se „dlouhodobá“ rovnováha neustále mění
- Honba firem za ekon. zisky je motorem ekonomického růstu

Změny nabídky

Nabídka je funkce, která vyjadřuje velikost nabízeného množství na ceně

- podél své nabídkové funkce – v případě, že je změna ceny příčinou změny množství
- posune se nabídková křivka – změní se jiné okolnosti (např. změna nákladů)



Tržní nabídka

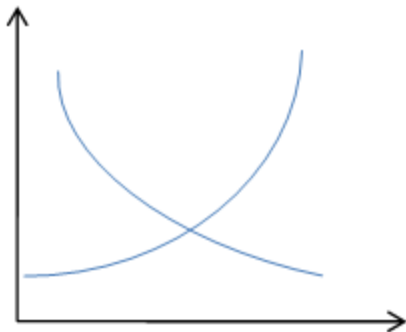
Tržní nabídka v krátkém období je součet krátkodobých nabídek firem, které jsou na trhu.

Dlouhodobá tržní nabídka mívá rostoucí průběh, protože růst produkce statku zvyšuje poptávku po specifických faktorech nutných k jeho výrobě. Protože je množství specifických výrobních faktorů omezeno, rostou jejich ceny. Růst produkce tak vyvolává rostoucí náklady. Proto má dlouhodobá nabídka rostoucí průběh. Cena, kterou firmy docilují, je rovna mezním nákladům.

Tržní rovnováha a efektivnost

Kupující si konkurují a jejich vzájemná konkurence žene cenu vzhůru. Cena, kterou jsou kupující ochotni zaplatit, je daná jejich **mezním užitekem**.

Prodávající si mezi sebou také konkurují, což zase tlačí cenu dolů. Cena na které budou prodávající minimálně trvat je daná **mezními náklady**.



Tržní rovnováha – průsečík křivky nabídky a křivky poptávky, tam kde se poptávané množství právě rovná nabízenému množství
Na trhu není nedostatek ani přebytek
Cena při které je to splněno je **rovnovážní cena**
Tržní rovnováha je efektivní situací, protože vyrovnává mezní užitek s mezními náklady

Tržní nerovnováha – je nestabilní a přechodná

Nedostatek – poptávané množství převyšuje nabízené množství

Přebytek – nabízené množství převyšuje poptávané množství

Změna rovnováhy ze strany poptávky (růst ceny, růst množství) nebo nabídky (růst ceny, pokles množství)

Směna a specializace

Bohatství není měřeno množstvím výrobků nýbrž uspokojením z nich. Směna může zvýšit uspokojení, aniž by zvětšila množství. Směna obohacuje oba směňující a každý z nich je na tom po směně lépe než před směnou.

Specializace a směna na základě absolutních výhod

Směna umožňuje zvýšení výroby tím, že umožní výrobcům aby se specializovali. Absolutní výhoda znamená, že člověk je v něčem lepší než jiní lidé.

Specializace a směna na základě komparativních výhod

Umožní specializovat se na tu z činností, u které je relativně lepší

Specializace a směna zvětšuje produkční schopnosti sama o sobě, aniž by se musel zvětšit kapitál, práce nebo jiné výrobní faktory. Uplatnění i v mezinárodním obchodě.

Nedokonalé trhy

Dokonalý trh

Výrobce nemůže změnou své produkce ovlivnit cenu, platí to pro všechny výrobce dodávajících na trh

Podmínky dokonalého trhu

- a) Dokonalá informovanost kupujících (např. burzy)
- b) Nulové náklady na změnu dodavatele
- c) Homogenní produkt (trh plodin, suroviny)

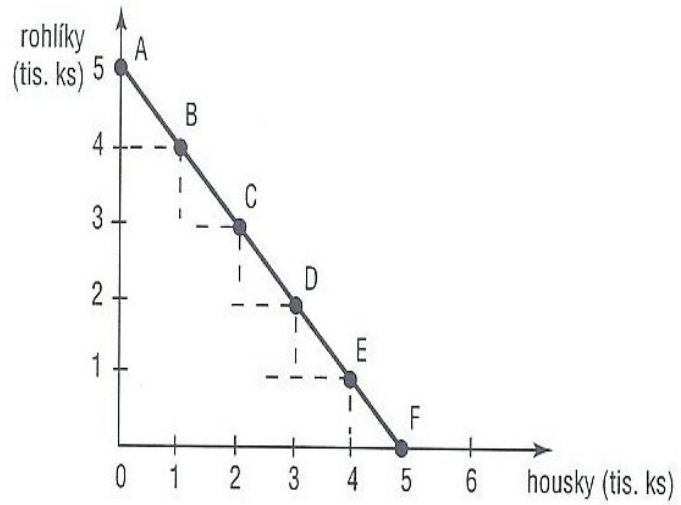
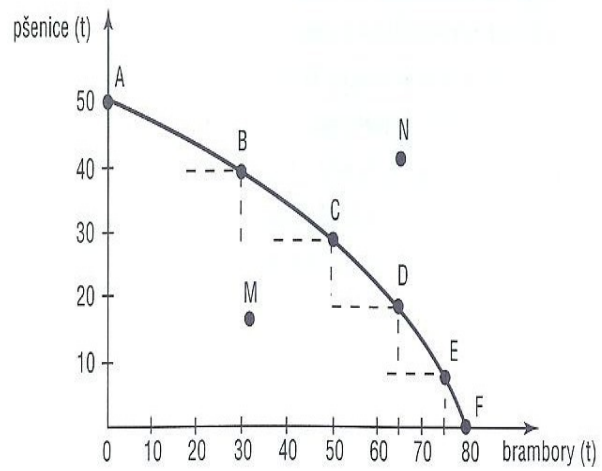
Nedokonalý trh

Výrobce může změnami své produkce do určité míry ovlivnit docilovanou cenu.

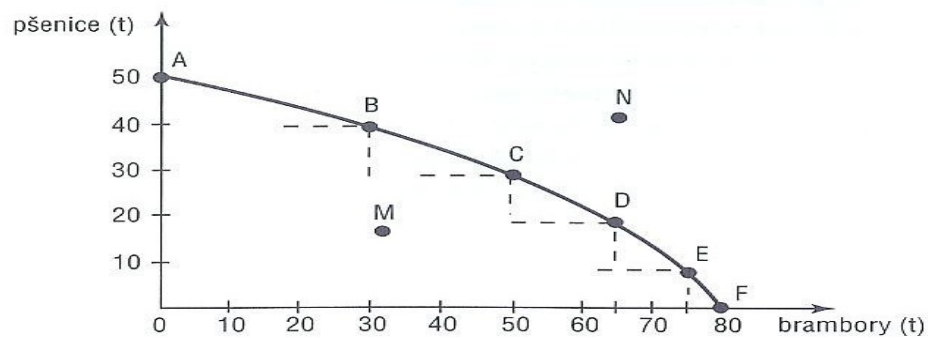
Trhy jsou obvykle heterogenní – systematická snaha výrobců o odlišení (diferenciaci)

Cenotvorba

Výrobci na nedokonalých trzích „tvoří“ svou cenu tak, že vyrovnávají svůj mezní příjem a mezní náklady



Možnosti (bod na křivce)	Pšenice (v tunách)	Brambory (v tunách)
A	50	0
B	40	30
C	30	50
D	20	65
E	10	75
F	0	80



Počební úkol

- ◉ Firma vyrábí (sestavuje) počítače a instaluje software.
- ◉ Na výrobu počítače je zapotřebí 5 pracovních hodin.
- ◉ Na instalaci software je zapotřebí 0,5 pracovní hodiny.
- ◉ Firma má celkem k dispozici:
(100 pracovních hodin + i pořadí v seznamu) * 10
- ◉ Znázorněte grafem hranici produkčních možností firmy a sestavte tabulku, kde bude nejméně 6 bodů znázorňující hranici produkčních možností.
- ◉ Znázorněte a stanovte souřadnice: bodu pod její hranicí (bod M) a bodu nad hranicí (pod N) produkčních možností (podložit výpočtem).

PC - množství	200	180	140	50	10	0
Software množství	0	200	600	1500	1900	2000

1 PC 5 hodin

1 soft....0,5 hodiny

Celkem k dispozici 1000 hodin

Pro bod M..... PC = 50

Soft = 500

Pro bod N PC = 100

Soft = 2000

