

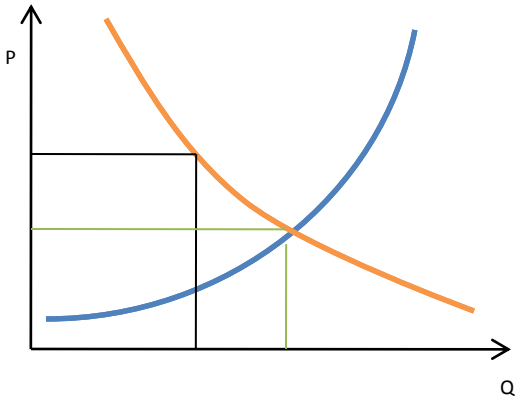
Základy ekonomie II

Zdroj Robert Holman

Omezování konkurence

- Omezování konkurence je způsobeno překážkami vstupu na trh. Intenzita konkurence nezávisí na počtu existujících konkurentů, ale také na počtu a síle potencionálních konkurentů, kteří sice ještě na trhu nejsou, ale mohli by na něj snadno a rychle vstoupit.
- Omezení vstupu na trh často vytváří stát nebo obce

Cech je sdružení výrobců, které může zabránit vstupu nových konkurentů na trh



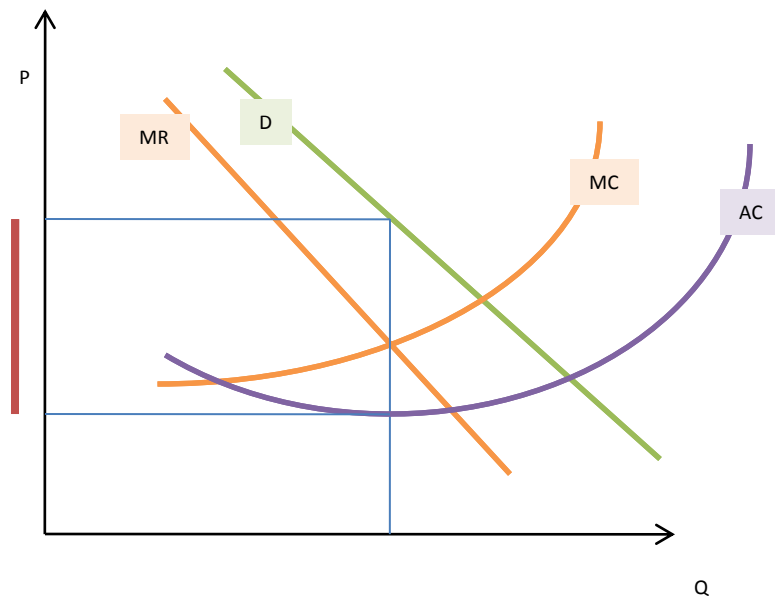
Dominantní postavení tj. velký podíl na *relevantním trhu* nemůže podstatným způsobem omezit konkurenci, pokud je trh otevřený novým potencionálním konkurentům .

Důvodem fúzí je snaha firem snížit náklady.

Antidumpingová politika – výrobce prodává za nižší cenu jaké jsou jeho náklady. „Kořistnický dumping“ bývá často strašákem, kterého domácí výrobci využívají, aby přesvědčili vládu o nutnosti ochrany domácího trhu.

Monopol je situace, kdy na trh daného produktu dodává jediná firma. Monopol je vystaven konkurenci substitutů daného statku. Čím vzdálenější substitut, tím větší je tržní síla monopolu.

Rovnováha monopolu



MC – mezní náklady
MR – mezní příjem

D – poptávka celého trhu

AC průměrné náklady

Protimonopolní regulace

- a) zákonné normy – protimonopolní zákonodárství
- b) daňová politika – progresivní metoda zdanění
- c) stát může vstoupit do podnikání
- d) cenová regulace - může vést zakonzervování monopolu (krátkodobý a dlouhodobý monopol), protože snížení monopolního zisku přestává lákat nové konkurenty ke vstupu na trh.

Přirozený monopol – existují přirozené bariéry vstupu na trh, vzniká když jsou dodávky vázány na přenosovou síť.

Zásahy státu

Cenový strop – vyvolává neefektivnost, poskytované množství je menší než optimální, mezní užitek je vyšší než mezní náklady.

Cenové stropy vyvolávají na trhu nerovnováhu – nedostatek. Mnoho lidí je ochotno nést *nepeněžitě náklady*

Spotřební daň – dopadá na výrobce i spotřebitele

Subvence dotace státu některým výrobcům např. Zemědělská politika Evropské unie. Vyvolává neefektivnost, vede k produkci nadoptimálního množství.

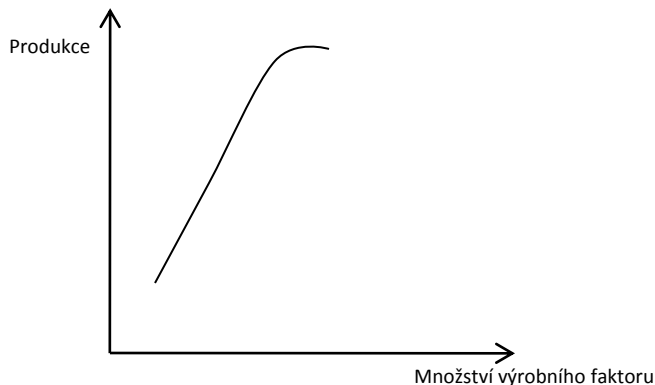
Poptávka po výrobních faktorech

Výrobní faktory – nezbytné pro výrobu statků (fixní a variabilní)

- půda
- práce
- kapitál

Cena výrobních faktorů je závislá na střetu nabídky s poptávkou

Produkční funkce – závislost produkce na množství výrobních faktorů. Produkce se může, v rámci fixních výrobních faktorů, zvětšovat jenom růstem variabilních výrobních faktorů



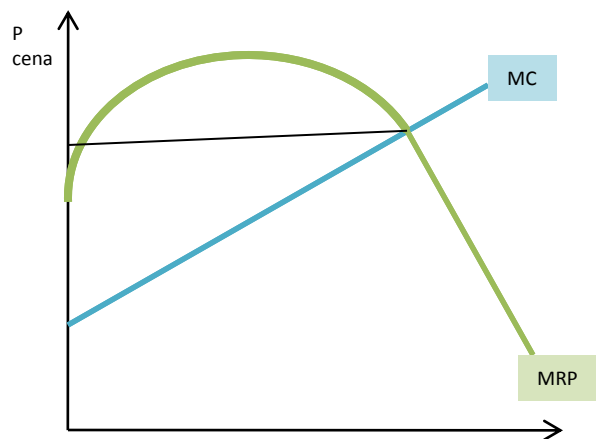
Funkce celkového produktu – popisuje závislost celkového produktu na množství variabilního výrobního faktoru

Průměrný produkt výrobního faktoru – poměr mezi celkového produktu a počtu jednotek výrobního faktoru

Mezní produkt výrobního faktoru – je přírůstek produkce, který je dosažený zvýšením daného faktoru o jednotku

Příjem mezního produktu je dodatečný příjem, který firma získává zapojením další dodatečné jednotky výrobního faktoru do výroby, přičemž ostatní vstupy zůstávají neměnné. Příjem z mezního produktu výrobního faktoru vykazuje od určitého rozsahu zapojení výrobního faktoru klesající tendenci.

Mezní náklady na výrobní faktor jsou dodatečné náklady, které firmě vznikají při nakoupení dodatečné jednotky daného výrobního faktoru



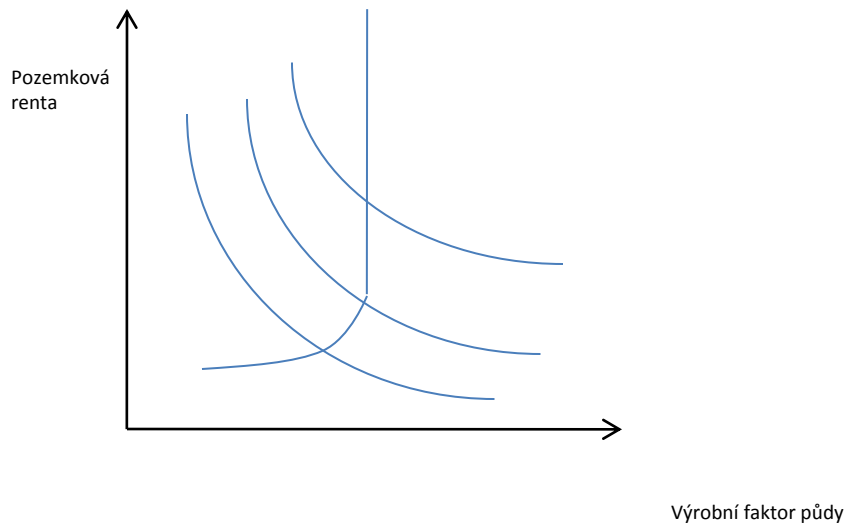
MC – mezní náklady
MRP – mezní příjem

$$\text{Cena výrobního faktoru} = \text{MC} = \text{MRP}$$

Množství výrobního faktoru

Půda a pozemková renta

- prvotní výrobní faktor , jehož množství je dané, nabídka půdy je fixní
- cena se mění změnou rozsahu nabídky
- další faktory, které mají vliv na cenu půdy: bonita a poloha půdy

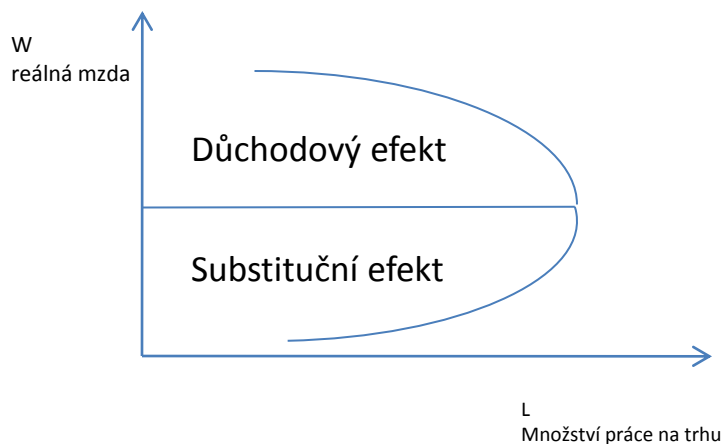


Trh práce

Poptávka po práci – určena mezním produktem práce tj. jestliže příjem z mezního produktu než náklady na jeho získání. Poptávka je závislá na množství ostatních výrobních faktorech a jejich vzájemných poměrech

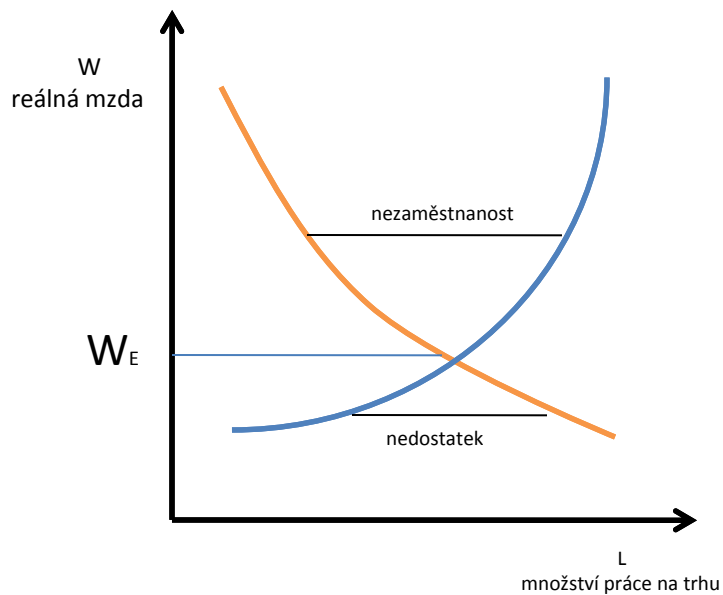
Nabídka práce – rozhodnutí mezi prací (ostatními statky, které by si mohl koupit za mzdu) a volným časem. Vyjadřuje závislost na nabízené práci na reálné mzdě.

Reálná mzda – vyjadřuje koupěschopnost nominální mzdy, kolik zboží a služeb si může její příjemce nakoupit



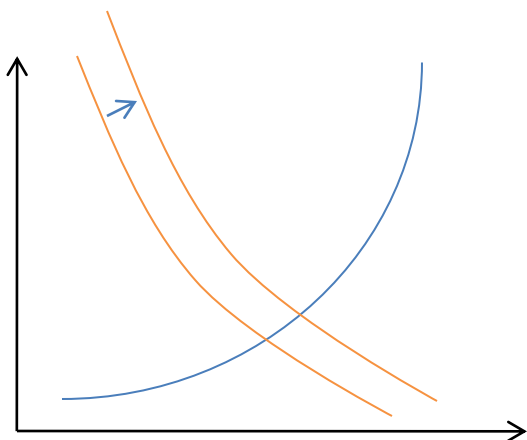
Důchodový efekt – při růstu mzdy nabízí člověk méně práce

Substituční efekt – při růstu mzdy nabízí člověk víc práce, kterou upřednostní před volným časem

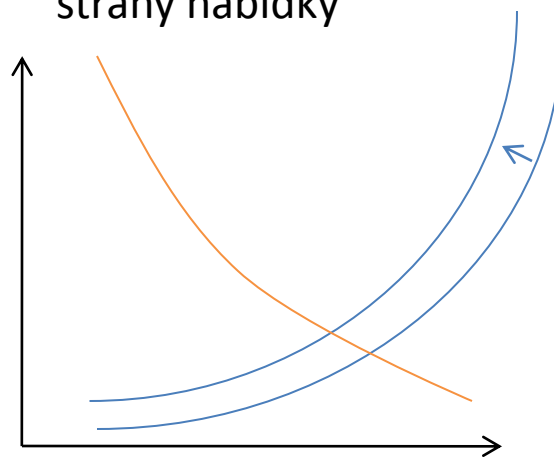


Rovnováha trhu práce nastává v bodě, kde se poptávané množství práce rovná nabízenému množství práce. Rovnovážná mzda je mzda při které nastává rovnováha na trhu

Změna rovnováhy trhu práce ze strany poptávky



Změna rovnováhy trhu práce ze strany nabídky



Nezaměstnanost

Měříme ukazatelem míra nezaměstnanosti

$$n = N/L * 100$$

Nezaměstnanost

- frikční – pohyb lidí mezi pracovními příležitostmi
- strukturální – profesní nabídka není v souladu se strukturou poptávky
- cyklická – kolísání výkonu ekonomiky

Nezaměstnanost

- dobrovolná – je upřednostněná nějaká jiná aktivita např. volný čas, nezaměstnaný mohou mít nabídky pracovních příležitostí, ale hledají jiné lepší pracovní místo, za daných okolností nejsou ochotni pracovat (vysoká podpora v nezaměstnanosti)
- nedobrovolná – nezaměstnaní hledají práci za takovou mzdu, která převládá na trhu, ale nemůžou jí najít. (uzákoněná minimální mzda)

Kapitál

Kapitál je odvozený výrobní faktor odvozen. Je výsledkem předchozí hospodářské aktivity, úspory přeměněné v **investice**.

Investice vyžaduje obětování přítomné spotřeby v zájmu zvýšení budoucí spotřeby.

Kapitál

- fixní (např. budovy, stroje)
- oběžný - zboží, technologie, lidský kapitál

Kapitálové statky – jednou z forem, ve kterých kapitál vystupuje

Peněžní forma kapitálu – představuje kapitál existující ve formě peněžních prostředků. Zdrojem peněžního kapitálu jsou úspory a k tomu, aby se přeměnily v kapitál je nutné umožnit jim zhodnocování

Fiktivní (portfoliová) forma kapitálu – vystupuje v podobě cenných papírů, které jsou dokladem o kapitálovém vkladu a opravňují k podílu na výsledcích podnikání.

Úrok – důchod plynoucí z kapitálu, závisí od úrokové míry

Úroková míra = úrok/kapitál *100

Nominální úroková míra – je úroková míra placena z peněžní půjčky

Reálná úroková míra – je úroková míra je očištěná od inflace

Nominální úroková míra = reálná úroková míra + očekávaná míra inflace

Investování - nakupování aktiv. Aktivum je vše co svému vlastníkovi přináší výnosy

Reálná aktiva – jsou používána ve výrobě (budovy, stroje)

Finanční aktiva – představují práva na výnosy z reálných aktiv

Perpetuity (věčné aktiva) – přinášejí výnos permanentně.

Anuity – aktiva, které přinášejí výnos jen po určitou dobu.

Investor je ochoten dát za aktivum nanejvýš takovou cenu, která se rovná dnešní hodnotě jeho očekávaných budoucích výnosů