



MASARYKOVA UNIVERZITA

Geografie obyvatelstva a sídel

*Mechanická měna
obyvatelstva, struktura
obyvatel*

Mechanický pohyb

- ☞ = mobilita
 - ☞ Změna v zařazení jedince v nějakém systému určených jednotek (útvary).
 - ☞ Sociální mobilita (profesní, sociální, kulturní skupiny).
 - ☞ Prostorová mobilita (prostorové – regionální struktury).
1. Periodicita a délka trvání: a) trvalé b) dočasné (denní, týdenní, měsíční, sezónní).
 2. Směr pohybu: koncentrační, dekoncentrační, neutrální.
 3. Organizace pohybu: živelný, plánovaný, řetězová migrace.

Mechanický pohyb

- **Mechanický pohyb** obyvatelstva nebo také prostorová, regionální či geografická mobilita obyvatelstva zahrnuje všechny typy přemísťování (změny lokalizace) člověka.

4 Typy:

- Migrace (stěhování) obyvatelstva
 - Dočasné změny pobytu (sezónní migrace)
 - Dojížd'ka do zaměstnání
 - Nepravidelné dočasné pohyby obyvatelstva
-
- Migrace – dvojsměrný pohyb obyvatel

Mechanický pohyb

- ❏ Příčiny a motivace: ekonomické a mimoekonomické (politické, kulturní, náboženské, environmentální...), push a pull faktory.
- ❏ Početnost skupin: individuální, skupinové, masové.
- ❏ Prostorový průběh: přímé, po etapách, hierarchický charakter.
- ❏ Vnitřní a vnější (zahraniční) – rozdíl v metodikách zjišťování, spolehlivosti dat, způsobech evidence, různá kvalita dat a jejich problematická srovnatelnost!

Vnitřní migrace

- ❖ Registruje se v ČR od r. 1950.
- ❖ Hlášení o stěhování.
- ❖ Čtvrtletní publikace v Pohybech obyvatelstva.
- ❖ Stěhování přes hranice obcí a v Praze přes hranice urbanistických obvodů.

Měsíc _____ 200 _____

Registrováno
ČSÚ ČV 29/04
ze dne 12.5.2003
IKF 495002

		(vyplňuje ČSÚ)									01
Datum narození	den, měsíc, rok										02
Rodné číslo											03
Datum přihlášení k pobytu	den, měsíc, rok					2	0	0			04
Pohlaví 1-mužské 2-ženské											05
Stav 1-svobodný(á) 2-ženatý, vdaná 3-rozvedený(á) 4-ovdovělý(á)											06
Státní obč. (uveďte slovy) _____ (kóduje ČSÚ)											07
Nejvyšší vzdělání 1-základní 2-střední bez maturity 3-střední s maturitou 4-vysokoškolské											08
Důvod stěhování (uveďte jeden hlavní důvod)											09
1-změna pracoviště 2-přiblížení k pracovišti 3-učení, studium 4-zdravotní důvody 5-sňatek 6-rozvod 7-bytové důvody 8-následování rodinného příslušníka 9-jiný důvod											
Předchozí trvalé bydliště	okres _____ obec _____ ulice, č.p. _____										
Stát (u přistěhovaných z ciziny)	(kóduje ČSÚ)	C	Z								10-11
											12
Nové trvalé bydliště	okres _____ obec _____ ulice, č.p. _____										
Stát (u vystěhovaných do ciziny)	(kóduje ČSÚ)	C	Z								13-14
											15

Vyplňte čísla všechny rubriky s výjimkou těch, které vyplňuje ČSÚ.
Vytečkované řádky vyplňte čitelně slovy.
Další pokyny pro vyplnění jsou uvedeny na zadní straně hlášení.

Pokyny pro vyplnění Hlášení o stěhování (Obyv 5-12)

K tomuto statistickému zjišťování, které je součástí Programu statistických zjišťování na rok 2004, je zpravodajská jednotka povinna ze zákona č. 89/1995 Sb., o státní statistické službě, ve znění pozdějších předpisů, poskytnout všechny požadované údaje. Ochrana individuálních dat je zaručena zákonem.

Zpravodajskými jednotkami, odpovídajícími za hlášení o stěhování (Obyv 5-12) jsou:

- ohlašovny pobytu pro případy stěhování občanů ČR z obce do obce na území ČR nebo stěhování občanů ČR z a do ciziny
- okresní úřadovny cizinecké a pohraniční policie ČR pro případy vnitřního i zahraničního stěhování cizinců a osob bez státního občanství

Za občany ČR vyhotovuje hlášení Obyv 5-12 ohlašovna pobytu v obci, do níž se občan přistěhoval z jiné obce v ČR nebo z ciziny, a ve které se hlásí k trvalému pobytu podle zákona č. 133/2000 Sb., o evidenci obyvatel a rodných číslech, ve znění pozdějších předpisů. Za občany, kteří se dlouhodobě stěhují mimo ČR, vyhotovuje hlášení ohlašovna pobytu v obci, kde měl občan ČR trvalé bydliště při odevzdání občanského průkazu do úschovy podle stejného zákona před vystěhováním do ciziny.

Za cizince - s povolením k trvalému pobytu na území ČR,
- s vízem nad 90 dní,
- s azylem na území ČR,

který **se stěhuje v rámci ČR** do jiné obce (nebo v rámci Prahy), vyhotovuje hlášení Obyv 5-12 okresní úřadovna cizinecké policie příslušná okresu přistěhování.

Ostatní případy stěhování cizinců (přistěhování do ČR u osob s povolením k trvalému pobytu a osob pobývajících v ČR na víza nad 90 dní; udělení azylu; faktické vystěhování z ČR; ukončení platnosti víza bez jeho následného prodloužení nebo získání nového - "úřední vystěhování") a také informace o získání občanství ČR jsou ČSÚ zasílány prostřednictvím automaticky generované exportní dávky měsíčně každou okresní úřadovnou cizinecké policie prostřednictvím příslušné Krajské správy cizinecké policie a Krajské reprezentace ČSÚ.

Podrobnosti obou typů vykazování stěhování cizinců řeší příslušné interní pokyny orgánů služby cizinecké a pohraniční policie.

Hlášení musí být vyhotoveno za všechny osoby, tedy i za děti mladší 15 let a osoby zbavené způsobilosti k právním úkonům nebo jinak nezpůsobilé.

Zpravodajská jednotka může požádat občany, aby hlášení za sebe a své rodinné příslušníky vyplnili sami, nemůže to však od občanů vyžadovat.

Soubor hlášení Obyv 5-12 za kalendářní měsíc zašle zpravodajská jednotka první pracovní den následujícího měsíce na adresu:

ČSÚ - Odbor gesčního zpracování Praha, oddělení zpracování demografie
Na padesátém 81
100 82 Praha 10

Nenastal-li v kalendářním měsíci žádný případ stěhování, zašle zpravodajská jednotka tiskopis Negativní hlášení pro statistiku mechanického pohybu obyvatelstva čtvrtletně, vždy za příslušné měsíce daného čtvrtletí a to:

- v dubnu za leden, únor, březen
- v červenci za duben, květen, červen
- v říjnu za červenec, srpen, září
- v lednu následujícího roku za říjen, listopad, prosinec.

Vnitřní migrace

- ❖ Registruje se v ČR od r. 1950.
- ❖ Hlášení o stěhování.
- ❖ Čtvrtletní publikace v Pohybech obyvatelstva.
- ❖ Stěhování přes hranice obcí a v Praze přes hranice urbanistických obvodů.

Vnější (mezinárodní) migrace

- ❏ Příčiny migrací se mění v čase, obecně roste význam ekonomických, ekologických a politických příčin
- ❏ Sociálními, psychologickými a ekonomickými příčinami migrací se zabývá BEHAVOIRALNÍ GEOGRAFIE.
- ❏ Důsledky migrací: mění se celosvětové rozmístění obyv., jeho struktura.
- ❏ Rozdílný dopad pro imigrační a emigrační oblast (demografický, ekonomický).
- ❏ Organizace a servery zabývající se migracemi: UN.org/popin, IOM.int, IOM.cz, UNHCR.ch, cizinci.cz, migraceonline.cz.

Významné migrace

- ❑ Stěhování národů (5. – 6. st.).
- ❑ Emigrace do zámoří - 1820 – 1959 imigrovalo do USA 41,5 mil. obyvatel, do Kanady 1851 – 1957 asi 7,5 mil. osob.
- ❑ Mezikontinentální pohyb černochoů z Afriky do Ameriky (1520 – 1850) - 10 – 20 mil. obyvatel.
- ❑ V letech 1840 – 1947 emigrovalo z Číny asi 12 mil. osob, především do Thajska, Malajsie, Indonésie, Singapuru a Vietnamu.
- ❑ Vytvoření Izraele = 1,2 mil. palestinských uprchlíků.
- ❑ Přes třicet milionů lidí bylo vysídleno nebo zlikvidováno během druhé světové války.
- ❑ V poválečném období vysídlení asi deseti milionů Němců z východní Evropy.
- ❑ Masová nucená migrace následovala rozdělení Indie a Pákistánu, které si vynutilo přesuny téměř 18 milionů lidí.
- ❑ V osmdesátých a devadesátých letech - vlny migrace v Somálsku a Etiopii (občanská válka a sucha), v Kurdistánu (z Iráku do Turecka a Iránu), v Jugoslávii.
- ❑ Významné jsou také pracovní migrace (SRN, Turecko, arabské státy).

Významné migrace do USA

PŮVOD EMIGRANTŮ	1820-1860 (%)	1861-1890 (%)	1891-1920 (%)	1921-1960 (%)
stará evropská imigrace	91,2	76,0	25,0	37,3
nová evropská imigrace	0,7	11,5	63,3	21,0
EVROPA CELKEM	91,9	87,5	88,3	58,3
AMERIKA	3,6	9,6	8,4	37,0
ASIE	0,8	2,5	2,8	3,6
AFRIKA A OST.	3,7	0,4	0,5	1,1

Přistěhovalí

- ⇒ osoba, jenž se přistěhovala do určité územní jednotky (obec, město, kraj, ČR).
- ⇒ Nutná změna trvalého bydliště!!!!!!
- ⇒ = imigrace

Vystěhování

- ⇒ osoba, jenž se vystěhovala z určité územní jednotky (obec, město, kraj, ČR).
- ⇒ Nutná změna trvalého bydliště!!!!!!
- ⇒ = emigrace

Další pojmy

- ❏ **Reemigrace** - návrat emigrujících obyvatel do původního prostoru.
- ❏ **Repatriace** – přestěhování obyvatel do těch prostorů, z kterých se násilně nebo dobrovolně vystěhovali. Přípravená a organizovaná a může být dobrovolná nebo vynucená.

Základní ukazatele

- **Hrubá migrace** (objem migrace) – suma osob, které se zúčastňují migrace v určité územní jednotce.
 - hrubá emigrace (suma všech emigrantů)
 - hrubá imigraci (suma všech imigrantů)

- **Intenzita migračního obratu**
 - $IMO = M/S$

- M = všichni migranti (emigranti + imigranti)
- S = střední stav obyvatelstva

Migrační saldo

- Rozdíl mezi počtem imigrantů a emigrantů.
- Kladné hodnoty znamenají, že území získává obyvatele migrací, záporné nám indikují, že migrací obyvatele ztrácí.

➤ $MS = I - E$

➤ I = imigranti

➤ E = emigranti

Současné trendy migrace

- ❏ Poč. 21 století žilo mimo svoji mateřskou zemi na světě 175 mil. lidí.
- ❏ Velmi nerovnoměrně rozmístění – 1/2 ve vyspělých a 1/2 v rozvojových zemích (jenom v zemích G7 1/3!), v zemích západní Evropy cca 20 milionů.
- ❏ Ročně jich přibývá 2 – 4 miliony, podíl migrantů na celkovém obyvatel Země asi 2 %.
- ❏ Většinu tvoří ekonomičtí migranti, ale 30 milionů jsou uprchlíci (podle Ženevské konvence).

Příčiny a důsledky migrace

- ❏ Tradiční rozdělení na bohatý Sever a chudý Jih a prohlubování těchto rozdílů v čase.
- ❏ Ekologické faktory, mnohde „demografický tlak“.
- ❏ Politická nestabilita, konflikty a spory.
- ❏ Psychologické aspekty (modernizace společnosti, snaha poznávat nové ...).
- ❏ Vliv na cílovou populaci: na politické, ekonomické, sociální, demografické a kulturní prostředí.
- ❏ „není nic trvalejšího, než dočasná pracovní migrace“ (*Martin, 1994*)
- ❏ Díky procesu globalizace vyvstává potřeba koordinovat migrační politiku na nadnárodní, kontinentální úrovni.

Evropa

Rozdělení Evropy na regiony s výrazně odlišným migračním chováním:

- ❏ Země bývalé Jugoslávie, kromě Slovinska.
- ❏ Západní Evropa.
- ❏ Země Visegrádu, Slovinsko a Pobaltí.
- ❏ Ostatní postkomunistické země včetně býv. SSSR.
- ❏ Rusko.

Integrace cizinců

- ❏ **Multikulturní** – Švédsko, Austrálie, Kanada – „všem stejná práva ve všech sférách“ – cizinci zůstávají i po několik generací neasimilováni.
- ❏ **Diskriminační („differential exclusion“)** – Německo, Švýcarsko, Rakousko atd. – začlenění imigrantů do urč. společenské sféry (trh práce), ale znemožnění získání občanství, participace na veřejném životě.
- ❏ **Asimilační model** – Francie – příliš se neosvědčil – proces jednostranné adaptace.

Další druhy migrace

- ❏ Dojížd'ka – za prací, do škol, za službami, za kulturou atd.
- ❏ Evidence v rámci SLDB od r. 1961 u pracovní doj. a doj. do škol.
- ❏ Doj. za službami, za rekreací... – výběrová šetření.
- ❏ Nepravidelné pohyby: hlavně cestovní ruch.
- ❏ Komplexní pohled: přechod od relativně nevratným k přechodným formám.

Celkový pohyb obyvatelstva

- Výsledek přirozeného a mechanického pohybu.
- Charakteristika krátkodobého i dlouhodobého vývoje populace, použití v prognózách vývoje obyvatelstva.
- *Celkový přírůstek* nebo *úbytek* obyvatelstva se skládá z **přirozeného přírůstku** a **migračního salda** dané územní jednotky v určitém časovém období.

celkový přírůstek = porodnost – úmrtnost + imigrace – emigrace

Celkový pohyb obyvatelstva

- Relativní údaj na 1000 obyvatel středního stavu:

$$P_p = \frac{N - M + I - E}{S} \times 1000$$

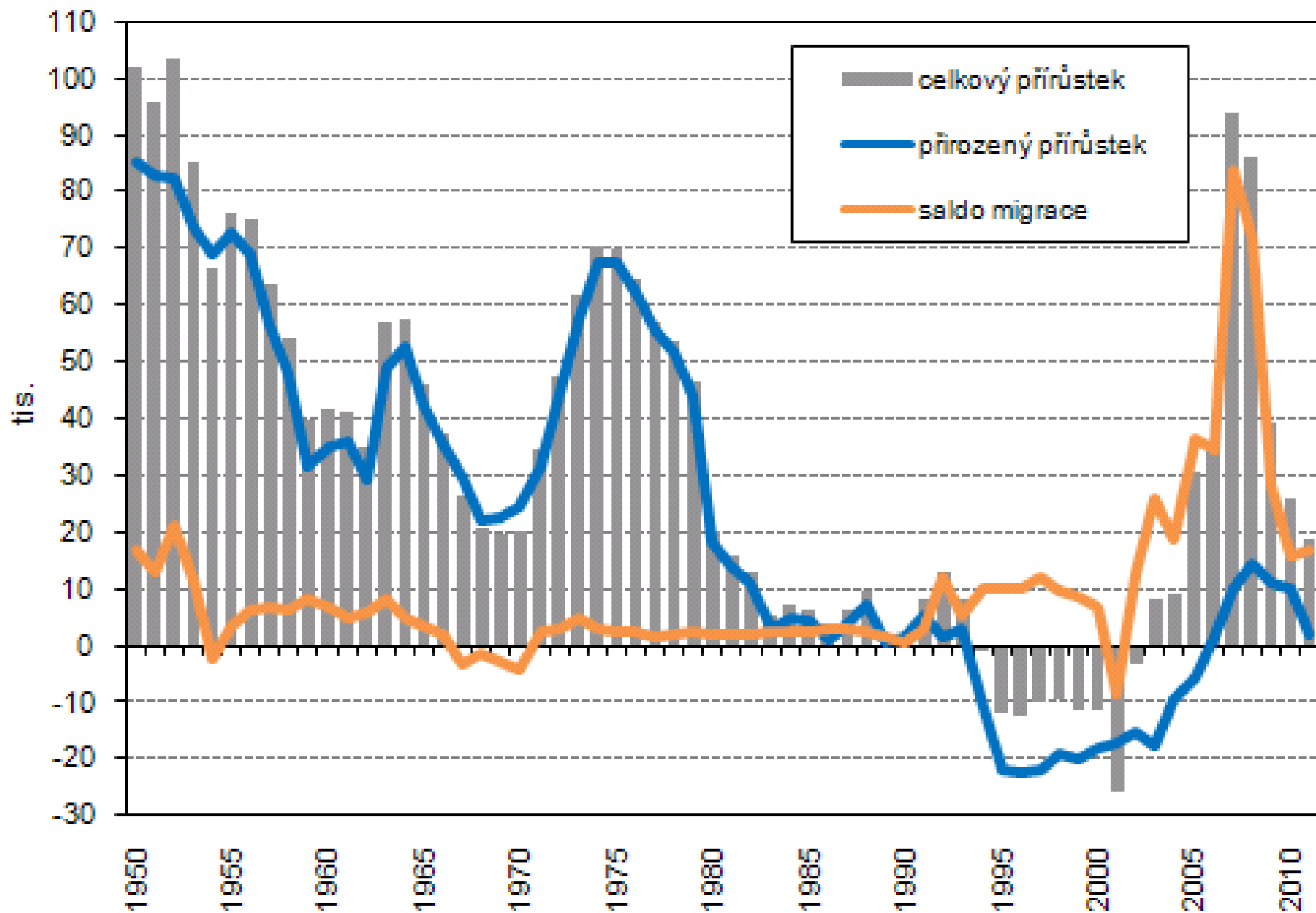
- N = porodnost
- M = úmrtnost
- I = imigrace
- E = emigrace
- S = střední stav obyvatelstva

Celkový pohyb obyvatelstva

→ Celkový počet obyvatel v čase t (S_t) je potom výsledkem bilance určitého počátečního stavu obyvatelstva v čase o (S_o) a všech čtyřech složek pohybu v časovém intervalu mezi o a t .

→
$$S_t = S_o + N - M + I - E$$

Struktura přírůstku obyvatel v letech 1950-2011

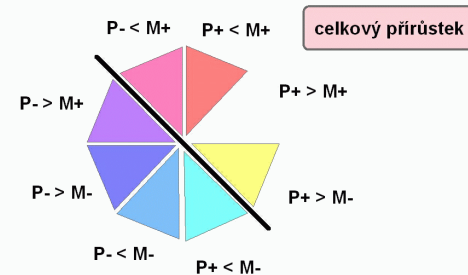


Webbova typologie (Webb J. W., 1963)

- Pohyb obyvatelstva - přirozený přírůstek (PP), přirozený úbytek (PU), migrační přírůstek (MP) a migrační úbytek (MU).
- ***Celkový přírůstek:***
 - typ A – kde $PP > MU$
 - typ B – kde $PP > MP$
 - typ C – kde $MP > PP$
 - typ D – kde $MP > PU$
- ***Celkový úbytek:***
 - typ E – kde $PU > MP$
 - typ F – kde $PU > MU$
 - typ G – kde $MU > PU$
 - typ H – kde $MU > PP$
- Aplikace na územní jednotky.

TYOLOGIE OKRESŮ PODLE VÝVOJE POČTU OBYVATEL V ROCE 2005

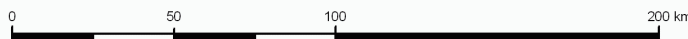
Jaroslav Maryáš



P = přirozený přírůstek
M = migrační saldo



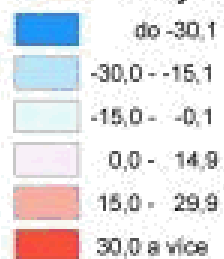
GaREP, Brno 2007



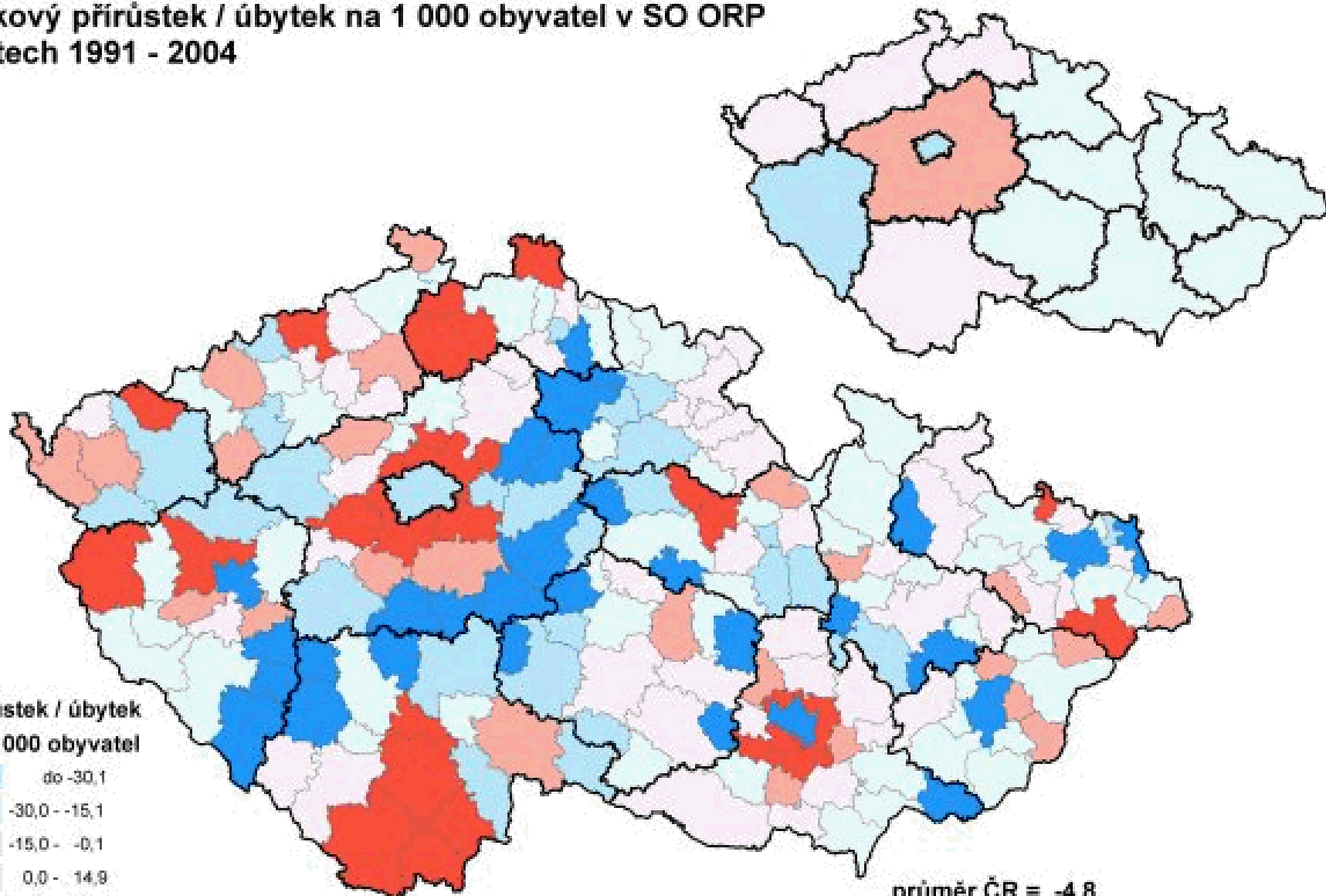
pramen: ČSÚ Praha, 2005

Celkový přírůstek / úbytek na 1 000 obyvatel v SO ORP
v letech 1991 - 2004

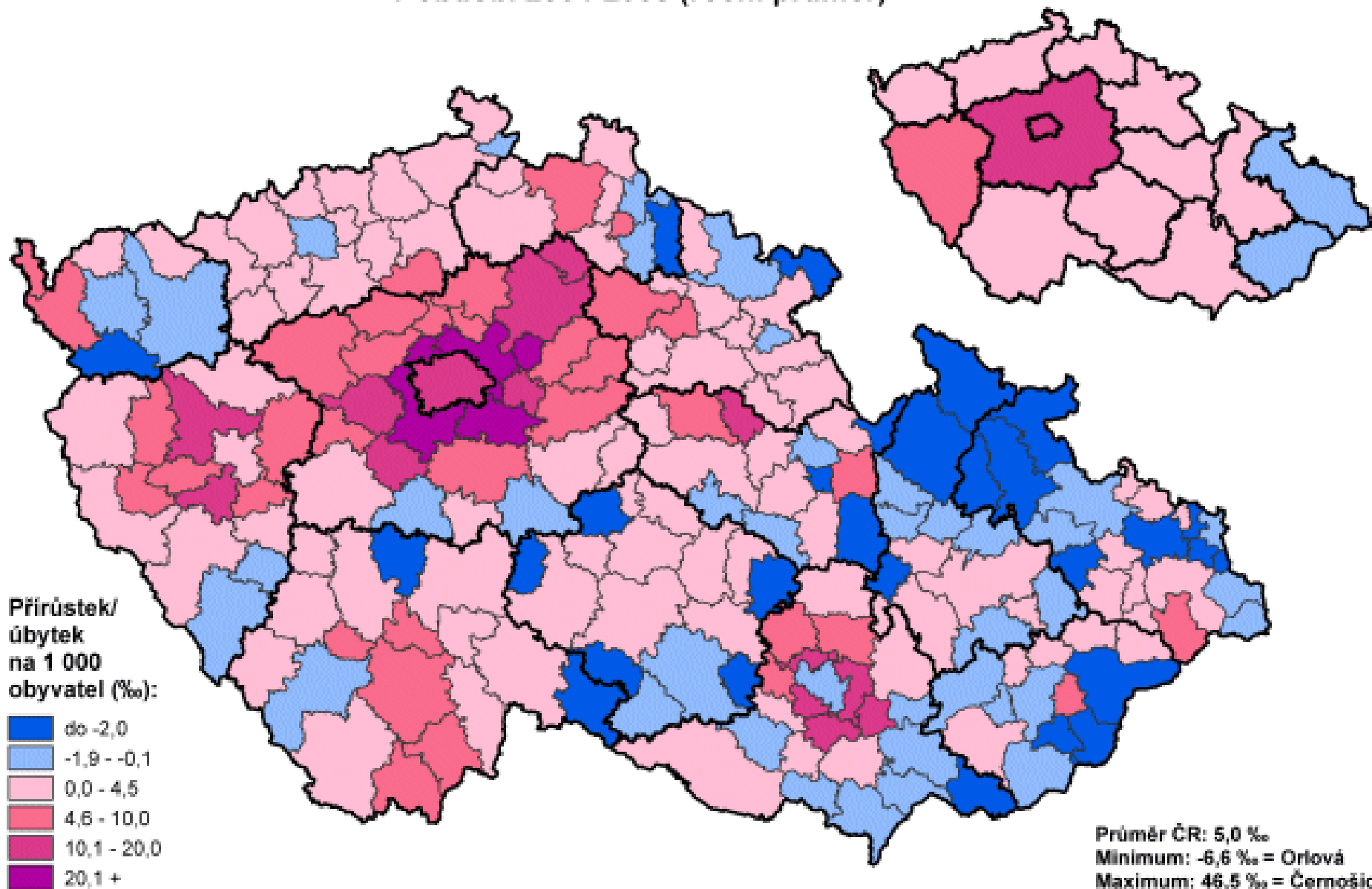
přírůstek / úbytek
na 1 000 obyvatel

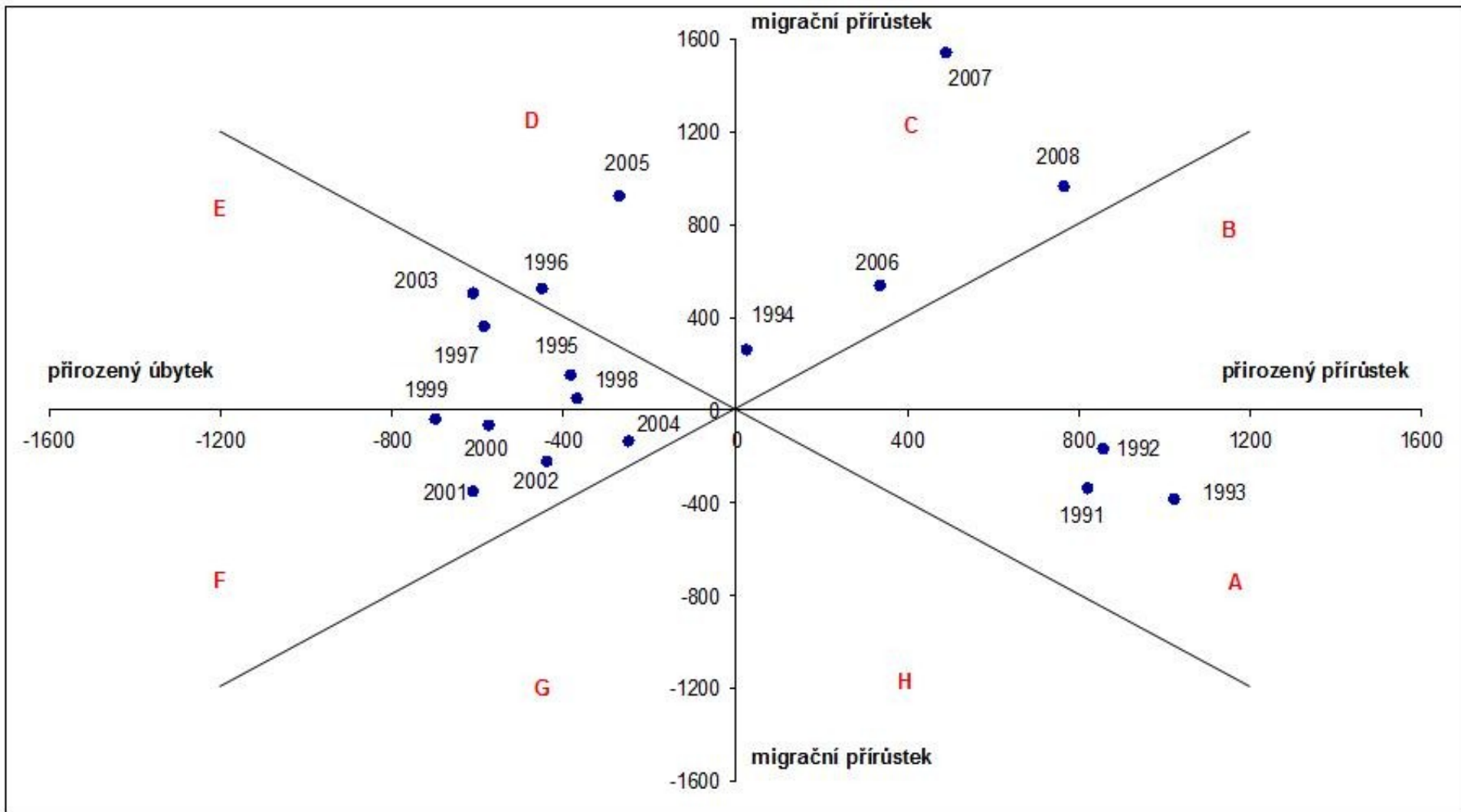


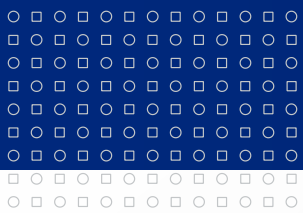
průměr ČR = -4,8
minimum: -72,5 = Votice
maximum: 311,4 = Lysá nad Labem



Celkový přírůstek/úbytek na 1 000 obyvatel v SO ORP
v období 2004-2008 (roční průměr)







Struktura obyvatel

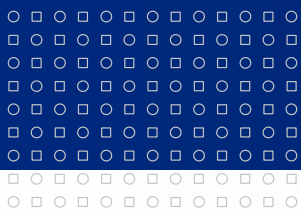


Struktura obyvatel

- Ukazatelé statické x dynamické.
- Uplatnění při populačních prognózách.
- Používá velké množství různých znaků a analytických i interpretačních technik.

Dělení dle:

1. **biologické znaky** (struktura obyvatelstva podle pohlaví, věku, zdravotního stavu, rodinného stavu apod.);
2. **ekonomické znaky** (struktura podle ekonomické aktivity, povolání a zaměstnání, sociální struktura apod.);
3. **kulturní znaky** (struktura podle vzdělání, národnosti, jazyková, religiózní struktura apod.).



Struktura obyvatel dle biologických znaků



Struktura obyvatel dle pohlaví

- Na základě struktury podle pohlaví se sestavují specifické ukazatele pro vyjádření mnoha procesů (např. úmrtnosti, plodnosti, sňatečnosti atd.) a používají se i při konstrukci měr reprodukce, úmrtnostních tabulek a dalších demografických modelů.
- Vyjadřuje dvěma způsoby – feminita a maskulinita.
- Muži tvoří cca 50,2% a ženy 49,8% celosvětové populace.
- Ve většině evropských států, v USA a bývalém SSSR je převaha ženského obyvatelstva, naopak převaha mužů je především v Indii, v některých islámských státech, v Hongkongu a Singapuru.

2010

I.01.01 Počet obyvatel podle pohlaví a jednotek věku

Population: by sex and age unit

Věk Age	Stav 1.1. Population, 1 January			Stav 1.7. Population, 1 July			Stav 31.12. Population, 31 December		
	celkem Total	muži Males	ženy Females	celkem Total	muži Males	ženy Females	celkem Total	muži Males	ženy Females

Celkem Total	10506813	5157197	5349616	10517247	5160782	5356465	10532770	5168799	5363971
0	118609	60494	58115	118067	60443	57624	117456	60354	57102
1	120290	61655	58635	119579	61142	58437	118972	60682	58290
2	115180	58727	56453	117917	60277	57640	120652	61843	58809
3	106813	55096	51717	111060	56946	54114	115445	58874	56571
4	103653	53160	50493	105351	54176	51175	107010	55191	51819
5	98791	50844	47947	101275	52013	49262	103886	53274	50612
6	94995	48764	46231	97017	49859	47158	99005	50968	48037
7	94143	48387	45756	94619	48584	46035	95193	48871	46322
8	92473	47523	44950	93429	47995	45434	94322	48474	45848
9	90558	46884	43674	91565	47219	44346	92658	47631	45027
10	89338	45750	43588	90072	46360	43712	90733	46969	43764
11	90584	46555	44029	90009	46164	43845	89514	45837	43677
12	91000	46641	44359	90910	46635	44275	90753	46625	44128
13	91164	46770	44394	91125	46710	44415	91185	46727	44458
14	96779	49755	47024	94100	48314	45786	91358	46867	44491
15	107819	55309	52510	102335	52536	49799	96946	49840	47106
16	121887	62419	59468	115008	58920	56088	108074	55422	52652
17	122935	63163	59772	122680	62880	59800	122528	62668	59860
18	130795	67208	63587	127291	65367	61924	123762	63543	60219
19	132555	67806	64749	131891	67598	64293	131340	67476	63864
20	132927	67937	64990	133188	68062	65126	133425	68201	65224
21	139678	71482	68196	136839	69922	66917	134143	68464	65679
22	139440	72049	67391	140108	72014	68094	140745	71993	68752
23	142557	74054	68503	141375	73197	68178	140336	72443	67893
24	146138	75711	70427	144760	75042	69718	143360	74392	68968
25	147136	76447	70689	146934	76187	70747	146870	76025	70845
26	147417	76581	70836	147623	76667	70956	147820	76783	71037
27	151278	78094	73184	149533	77384	72149	147950	76786	71164
28	151912	78548	73364	151778	78362	73416	151656	78211	73445
29	161178	83583	77595	156609	81045	75564	152200	78621	73579
30	177360	91456	85904	169389	87536	81853	161436	83650	77786
31	182504	93883	88621	179928	92631	87297	177545	91509	86036
32	185195	95074	90121	183877	94459	89418	182600	93892	88708
33	189583	97371	92212	187304	96144	91160	185225	95043	90182
34	192862	98736	94126	191193	98001	93192	189580	97316	92264
35	194394	99835	94559	193479	99154	94325	192775	98609	94166
36	181931	94030	87901	188099	96825	91274	194315	99673	94642
37	164825	84899	79926	173262	89351	83911	181901	93930	87971
38	155356	79865	75491	160034	82292	77742	164745	84758	79987
39	149458	76698	72760	152235	78127	74108	155196	79672	75524
40	143699	74148	69551	146484	75310	71174	149286	76498	72788

muni.cz



70	81990	35518	46472	87076	38095	48981	92126	40674	51452
71	77408	33206	44202	78622	33726	44896	79968	34325	45643
72	71594	30349	41245	73488	31181	42307	75370	32028	43342
73	69070	28589	40481	69257	28848	40409	69575	29195	40380
74	67675	27782	39893	67243	27530	39713	66788	27286	39502
75	66620	26856	39764	65873	26604	39269	65270	26446	38824
76	65083	25850	39233	64544	25643	38901	63966	25430	38536
77	65805	25637	40168	63970	24968	39002	62254	24375	37879
78	62688	23729	38959	62685	23875	38810	62647	24018	38629
79	60626	22293	38333	59874	22136	37738	59230	22048	37182
80	54224	19717	34507	55593	20137	35456	56929	20554	36375
81	50247	17541	32706	50338	17735	32603	50538	17998	32540
82	44967	15201	29766	45706	15556	30150	46404	15901	30503
83	41071	13424	27647	41012	13472	27540	41066	13590	27476
84	36505	11501	25004	36797	11685	25112	37029	11839	25190
85	32594	9640	22954	32525	9817	22708	32540	10040	22500
86	28524	8321	20203	28621	8324	20297	28650	8297	20353
87	23594	6489	17105	24097	6730	17367	24693	7025	17668
88	19079	5151	13928	19590	5276	14314	20027	5367	14660
89	13656	3629	10027	14720	3865	10855	15865	4148	11717
90	9035	2346	6689	10097	2608	7489	11087	2836	8251
91	4077	1022	3055	5599	1411	4188	7210	1837	5373
92	3202	787	2415	3224	798	2426	3173	772	2401
93	2628	599	2029	2494	568	1926	2440	581	1859
94	2473	551	1922	2260	506	1754	1974	427	1547
95	2450	521	1929	2098	436	1662	1824	392	1432
96	1578	346	1232	1698	380	1318	1740	372	1368
97	1151	225	926	1099	214	885	1126	245	881
98	755	162	593	810	176	634	792	152	640
99	507	108	399	475	94	381	522	116	406
100+	730	167	563	829	197	632	883	207	676

Struktura obyvatel dle pohlaví

- Index feminity (I_f):

$$I_f = \frac{\check{Z}}{M} \times 1000$$

- \check{Z} = počet žen
- M = počet mužů

- Index maskulinity (I_m):

$$I_m = \frac{M}{\check{Z}} \times 1000$$

- M = počet mužů
- \check{Z} = počet žen

Struktura obyvatel dle pohlaví

- ☒ Možnost vztažení také k určité věkové skupině – specifické indexy.
- ☒ Větší rozdílnosti v početních podílech mužů a žen vznikají v důsledku působení tří základních faktorů:
 1. rozdílnost v počtu rodičích se chlapců a dívek,
 2. rozdílnost v úmrtnosti mužů a žen,
 3. působení migračních procesů.
- ☒ Poměr pohlaví při narození tzv. **sekundární sex ratio** se pohybuje v rozmezí 104 – 107 chlapců na 100 děvčat.
- ☒ Vzhledem k tomu, že ženy se dožívají vyššího věku než muži, dochází především ve vyšších věkových skupinách k výraznější početní převaze žen (feminizaci).

Struktura obyvatel dle věku

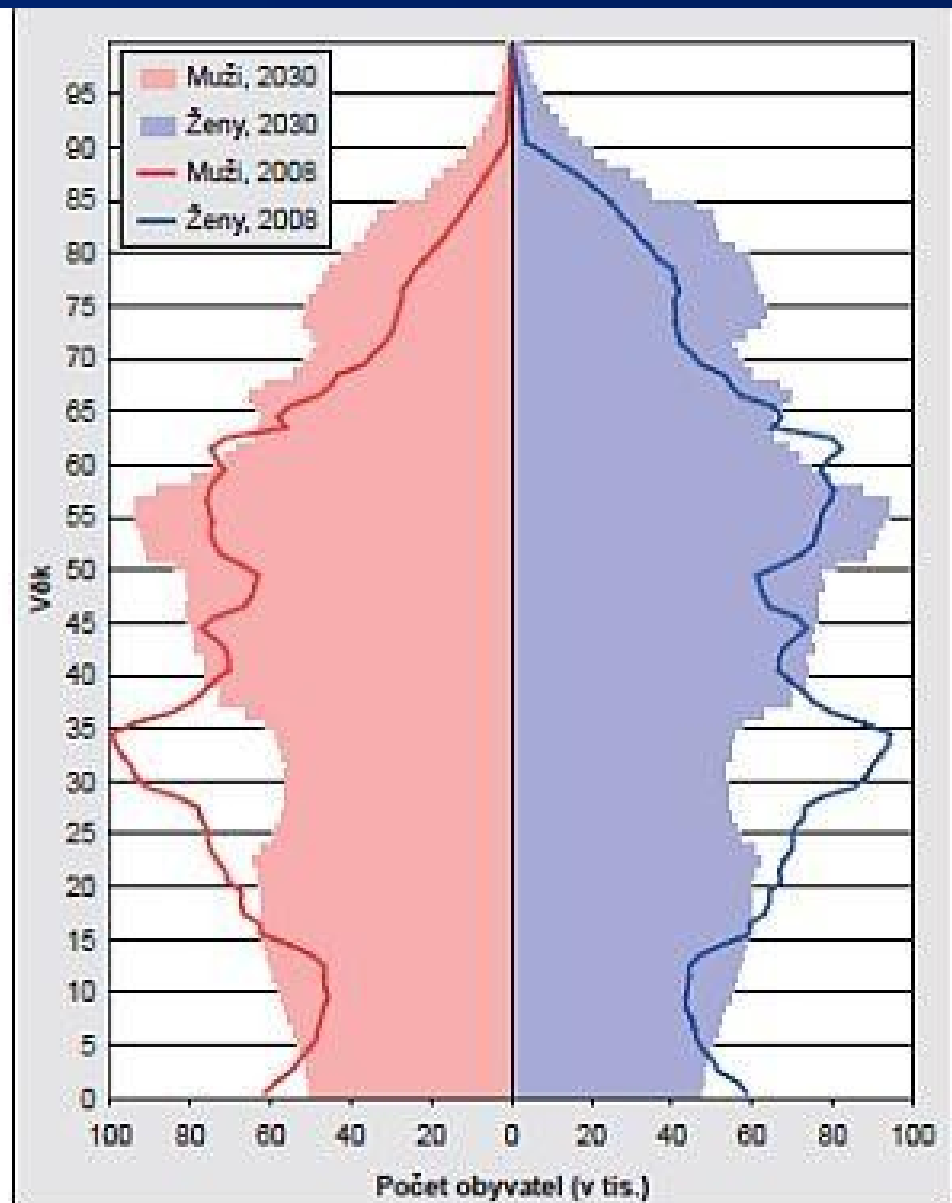
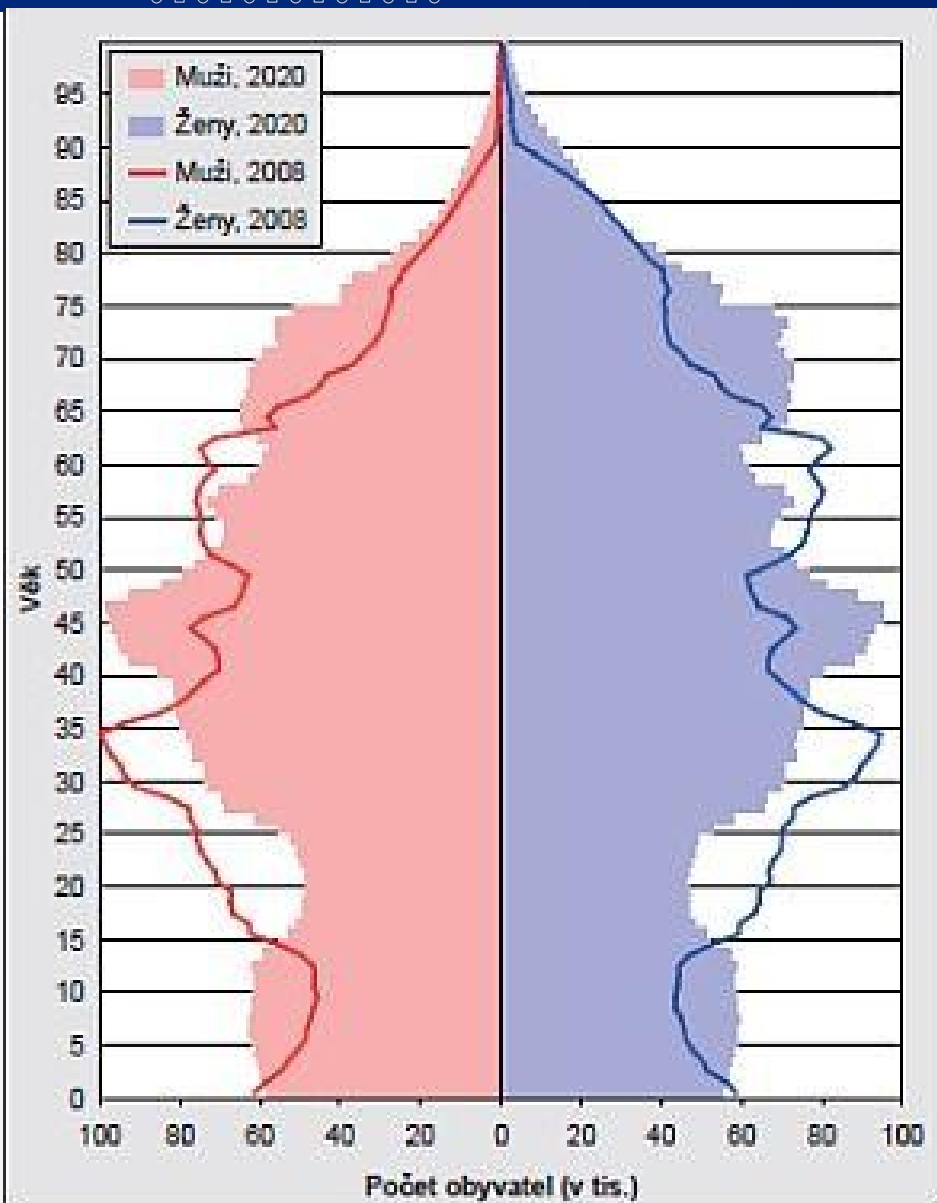
- ☒ Populaci tak lze rozčlenit na tři základní věkové skupiny:
 1. dětská složka (předreprodukční) populace (věk 0 – 14 let)
 2. reprodukční složka populace (věk 15 – 49 let)
 3. postreprodukční složka populace (věk 50 a více let)

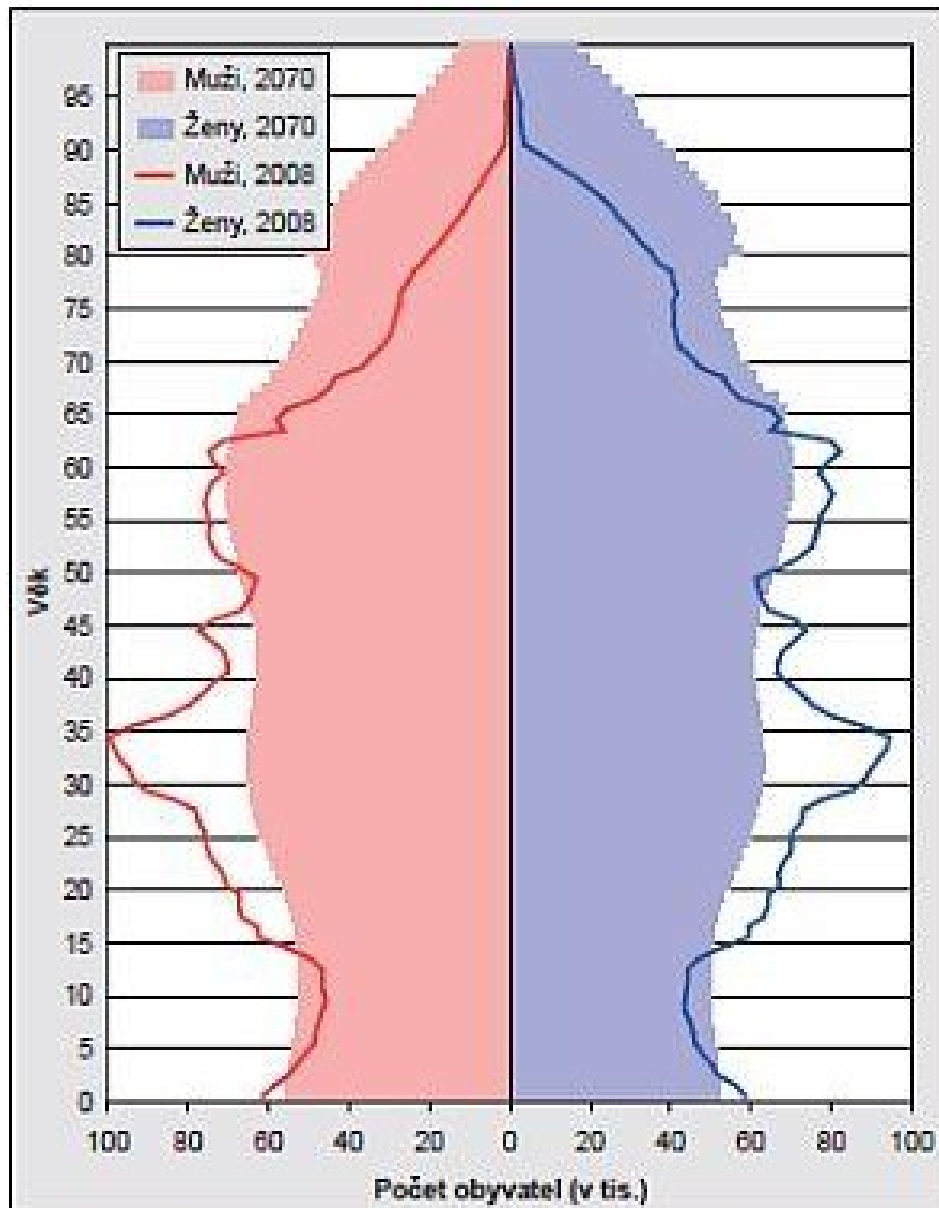
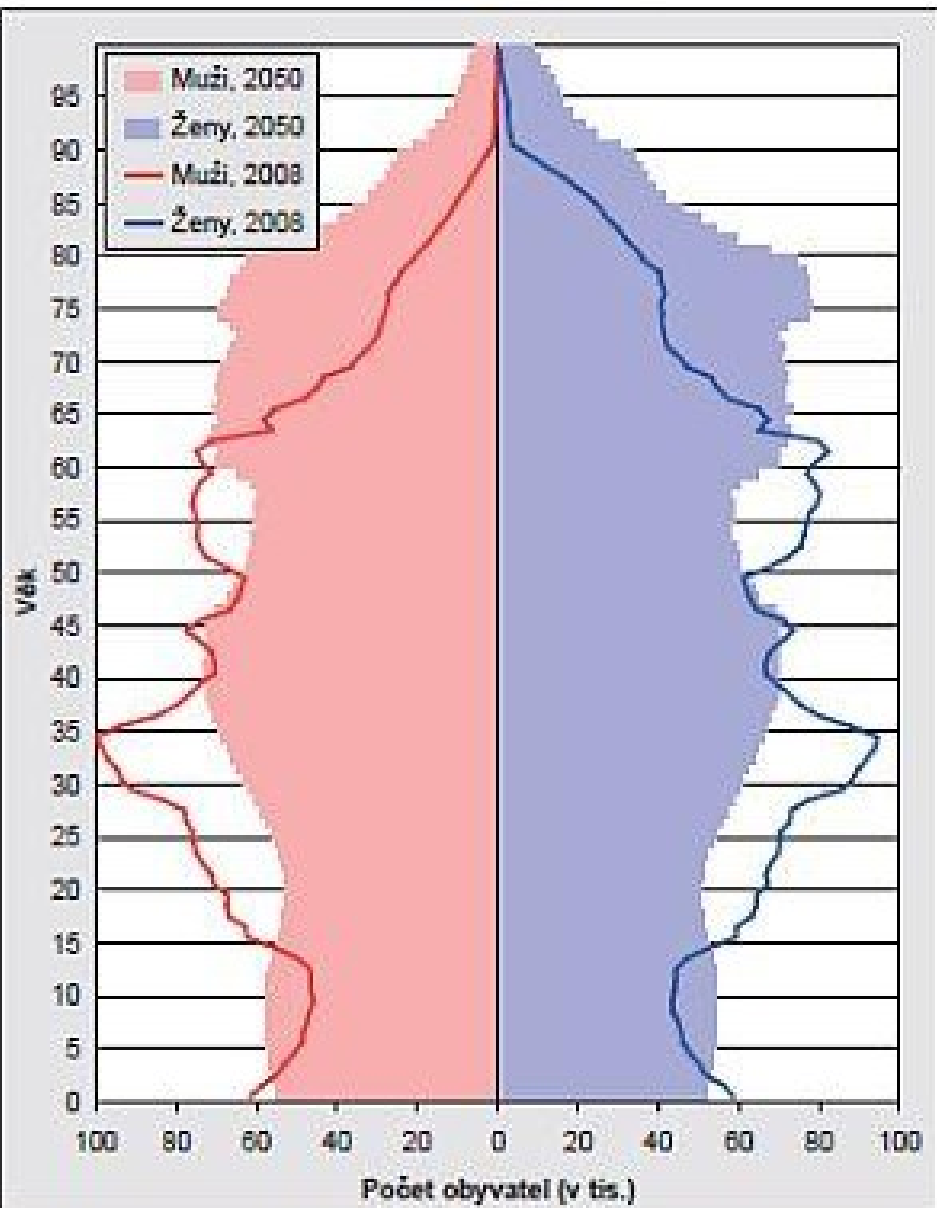
- ☒
 1. dětská složka populace (věk 0 – 14 let)
 2. produkční složka populace (věk 15 – 54 let)
 3. postprodukční složka populace (věk 65 a více let)

- ☒ Klasifikaci věkových struktur provedl švédský demograf **Axel Gustav Sundbärg** (1857 – 1914) na přelomu 19. a 20. století.

Věková pyramida

- ❏ Nejčastěji používaný způsob interpretace věkové struktury obyvatelstva.
- ❏ Podstatou věkové pyramidy jsou dva spojené grafy – histogramy četnosti mužů (levá část grafu) a žen (pravá část grafu).
- ❏ Na horizontální ose se zobrazuje počet obyvatel a na vertikální věkové kategorie.
- ❏ Obvykle se sestavuje pro jednotlivé věkové ročníky obyvatelstva nebo pro pětileté věkové kategorie.
- ❏ Mohou nabývat různých tvarů.

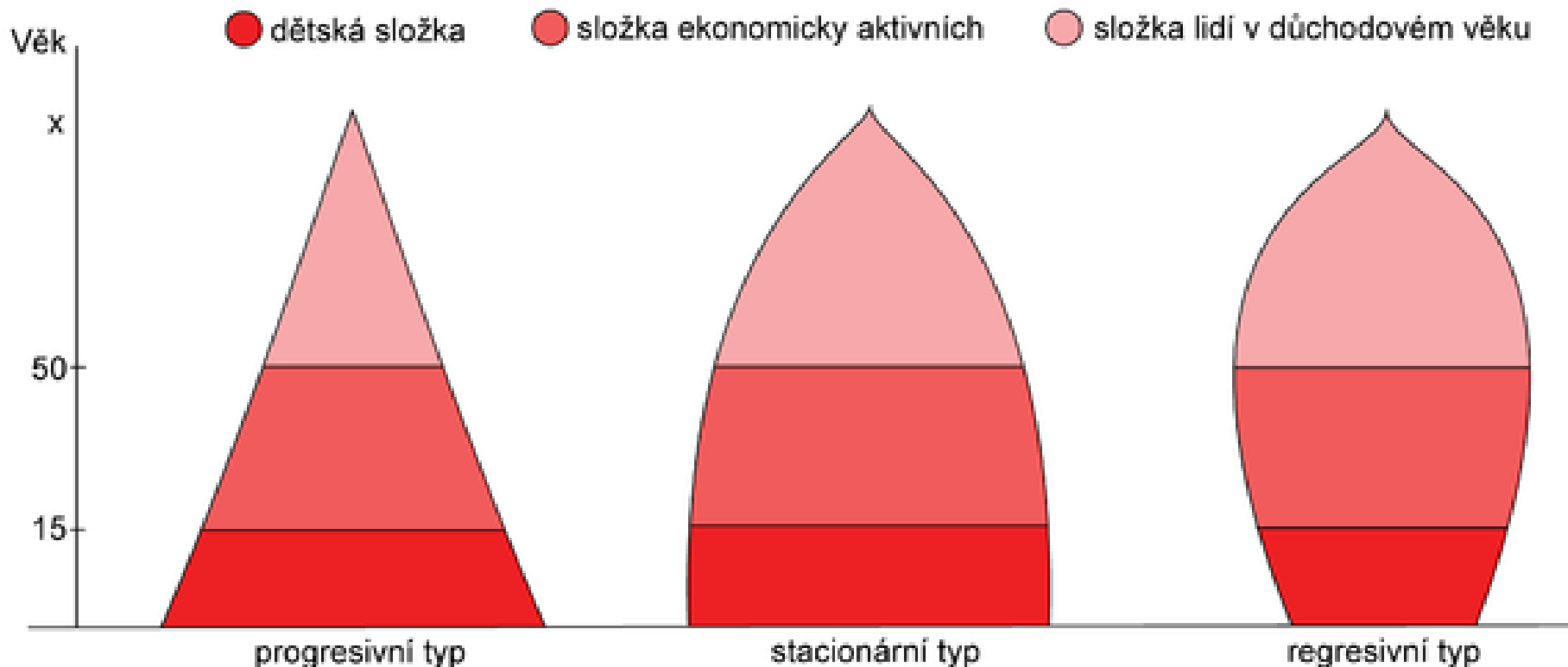




Sunbärgova klasifikace

- ☒ Podle výše podílu zastoupené dětské či postreprodukční složky v populačním souboru určil tři populační typy:
1. **Progresivní typ** s výraznou převahou dětské složky (okolo 40%), projevuje širokou základnou pyramidy a předpokládá se rozšířená reprodukce obyvatelstva. Každý další ročník je početnější.
 2. **Stacionární typ**, kde podíly dětské a postreprodukční složky jsou vyrovnány.
 3. **Regresivní typ**, kde složka postreprodukční (okolo 30%) výrazně převažuje nad zastoupením složky dětské. Pyramida má zúženou základnu, která je důsledkem zmenšování počtu narozených.

Sunbärgova klasifikace



Základní celosvětové trendy

- ❑ Podíl dětské složky činí 30 %.
- ❑ V hospodářsky vyspělých zemích světa činí tento podíl pouze 18 %, zatímco pro méně vyspělé země dosahuje hodnoty 33 %.
- ❑ V západní, střední a východní Africe převyšuje podíl dětí na celkové populaci 44 %, v zemích západní Evropy naopak dosahuje pouhých 17 %.
- ❑ V zemích EU naopak výrazně roste zastoupení obyvatel starších věkových skupin - Itálie 24,1 % a Belgie 22,1 %. Např. ČR měla v roce 2010 22,4 % obyvatel starších 60 let.



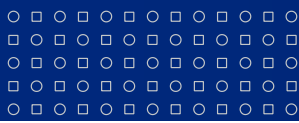
Demografické stárnutí populace

Demografické stárnutí populace

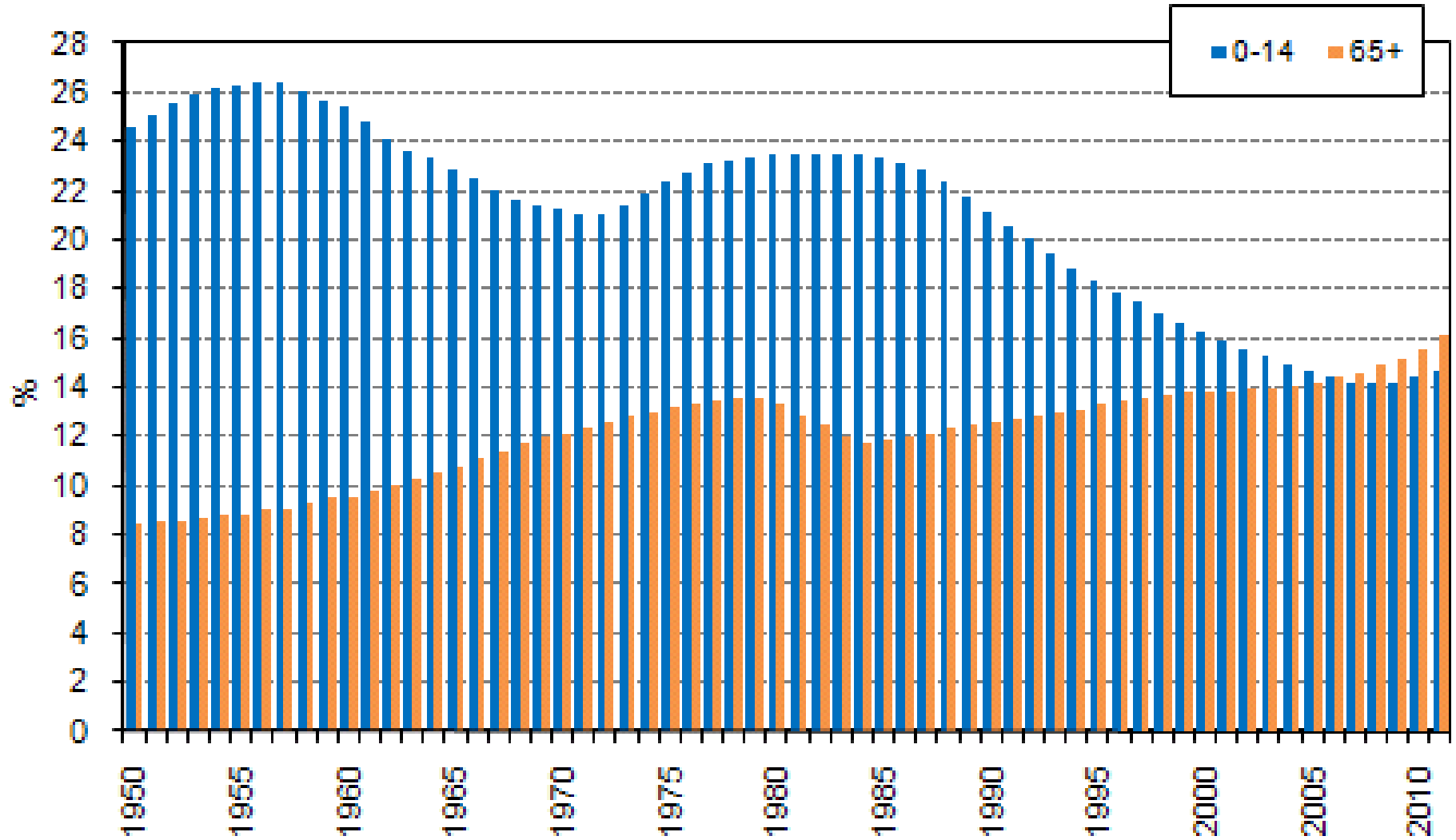
- Snižování plodnosti žen.
- Snižování podílu dětské složky v souboru obyvatel.
- Přibývání obyvatel v postreprodukčním věku.
- **Index stáří** (I_s): - poměr postreprodukční a dětské složky obyvatelstva.

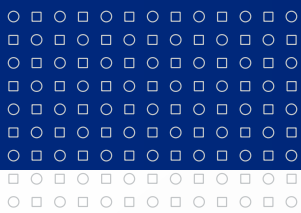
$$I_s = \frac{P_p}{P_{0-14}} \times 100$$

- I_s = index stáří
- P_p = posreprodukční obyvatelstvo
- P_{0-14} = předreprodukční obyvatelstvo



Podíl obyvatel ve věkové skupině 0-14 a 65 a více let v letech 1950-2011





Struktura obyvatel dle sociálně-ekonomických znaků



Bohatý Sever x Chudý Jih

- ❏ V lidských souborech lze nepochybně nalézat nepřehledné množství nejrozličnějších vztahů, souvislostí a studovat jejich funkčnost.
- ❏ **Nová funkčnost jakékoliv prostorové struktury bezprostředně souvisí s novou organizací prostoru.**

Současné trendy

- V zemích Bohatého Severu, kde náleží státy G7 a většina zemí OECD jsou ve vztahu k nejchudším zemím světa vytvářeny nerovné podmínky pro řešení ekonomických, sociálních a politických problémů.
- Neexistence volné soutěže a přístupu k „vysokým technologiím“, které jsou v rozhodující míře monopolizovány zeměmi Bohatého severu.
- Suroviny a kreativní lidské zdroje jsou naopak z nejchudších zemí světa odčerpávány.
- Dluhy nejchudších zemí dosáhly výše 2,7 bilionu USD.
- Vynakládání astronomicky vysokých finančních částek na reklamu a zbrojení zemí Bohatého Severu a nedostatek finančních prostředků ke zlepšení vzdělanosti, zdravotního stavu obyvatel a odstranění hladu a bídy nejchudších zemí světa.
- Konzumní způsob života orientovaného na hromadění peněz a majetku.

Ekonomická struktura

- Mezi nejdůležitější klasifikace obyvatelstva na základě ekonomických znaků patří členění podle **ekonomické aktivity** obyvatelstva.
- Ekonomicky aktivní obyvatelstvo** - všechny osoby zaměstnané nebo hospodářsky činné, v současnosti nezaměstnané hledající práci, dále ženy na mateřské dovolené, pracující důchodce a tzv. osoby zdržené od povolání (např. vojáci základní služby).
- Ekonomicky neaktivní obyvatelstvo** - osoby nezávislé a závislé na živiteli - děti do 15 let, ženy v domácnosti, které nemají žádný zdroj příjmu a také učni a studenti.

Ekonomická struktura

- ***Míra ekonomické aktivity*** obyvatelstva:
- Míra ekonomické aktivity vyjadřuje podíl pracovní síly (zaměstnaných a nezaměstnaných) na počtu všech osob starších 15 let.

Ekonomická struktura

- ▣ ***Osoby zaměstnané*** – všechny osoby 15-ti leté a starší, které ve sledovaném období patřily mezi placené zaměstnané (na základě pracovního poměru, dohody o provedení práce resp. pracovní činnosti, případně na základě jiného smluvního vztahu) nebo tzv. sebezaměstnané (pracující ve vlastní firmě, vypomáhající členové domácností a členové produkčních družstev).

- ▣ Dle definice ILO (Mezinárodní organizace práce)

Ekonomická struktura

- ❏ ***Osoby nezaměstnané*** – všechny osoby 15-ti leté a starší, které ve sledovaném období souběžně splňovaly následující podmínky:
 1. byly bez práce, což znamená, že nebyly ani v placeném zaměstnání, ani nebyly sebezaměstnané;
 2. hledaly aktivně práci, čímž se rozumí např. registrace u úřadu práce, nebo jiné zprostředkovatelné práce, případně hledání práce přímo v podnicích, podnikání kroků pro založení vlastní firmy nebo hledání práce jiným způsobem;
 3. byly připraveny k nástupu do práce okamžitě nebo nejpozději do 14 dnů.

- ❏ Dle definice ILO (Mezinárodní organizace práce)

Pracovní síla

- ☒ Součet zaměstnaných a nezaměstnaných osob starších 15-ti let.
- ☒ **Míra nezaměstnanosti** - procentuální podíl nezaměstnaných na pracovní síle:

$$R = \frac{U}{L} \times 100$$

- ☒ R = míra nezaměstnanosti
- ☒ U = počet nezaměstnaných
- ☒ L = pracovní síla

Míra nezaměstnanosti

- ❑ **Obecná míra nezaměstnanosti** - podíl všech nezaměstnaných na veškeré pracovní síle daného území. V ČR 6,7 % (září 2012).
- ❑ **Specifická míra nezaměstnanosti** - např. podle věkových nebo vzdělanostních skupin obyvatelstva určitého území.
- ❑ Nízkou míru nezaměstnanosti mají vysokoškoláci (2,4 %) a osoby s úplným středním vzděláním s maturitou (5,2 %).
- ❑ Vysoká míra nezaměstnanosti přetrvává ve skupině osob se základním vzděláním (25,2 %) a mírně nadprůměrná je v početné skupině osob se středním vzděláním bez maturity vč. vyučených (8,2 %).

Míra nezaměstnanosti

Ukazatel	2. čtvrtletí 2011	3. čtvrtletí 2011	4. čtvrtletí 2011	1. čtvrtletí 2012	2. čtvrtletí 2012
Míra zaměstnanosti (%)	54,4	54,6	54,5	53,9	54,5
Obecná míra nezaměstnanosti (%)	6,7	6,5	6,4	7,1	6,7
Míra ekonomické aktivity (%)	58,3	58,4	58,2	58,1	58,4

Míra nezaměstnanosti

- ❏ **Registrovaná míra nezaměstnanosti** - Čítatel: přesná evidence registrovaných - dosažitelných, neumístěných uchazečů o zaměstnání, občanů ČR a občanů EU(EHP), vedená úřady práce podle bydliště uchazeče ke konci sledovaného měsíce. **Jmenovatel:** pracovní síla, tj. počet zaměstnaných v národním hospodářství s jediným nebo hlavním zaměstnáním. V ČR 8,4 % (září 2012).

$$\frac{\text{dosažitelní uchazeči o zaměstnání evidovaní na ÚP}}{\text{pracovní síla}} * 100$$

Struktura nezaměstnanosti v roce 2009

stav na konci čtvrtletí	celkový počet evidovan. uchazečů	Věková struktura nezaměstnaných			
		do 19 let	20 - 34 let	35 - 49 let	nad 50 let
I.	448 912	20 371	164 387	140 089	124 065
II.	463 555	18 638	170 744	144 525	129 648
III.	500 812	30 196	186 031	148 849	135 736
IV.	539 136	25 898	200 194	168 452	144 592

Sektory národního hospodářství

- Ukazatel celkové úrovně ekonomického rozvoje.
- Většina statistik – 3 úrovně (***primér***, ***sekundér*** a ***terciér***), někdy se vyčleňuje také i ***kvartér***.
- V našich podmínkách (např. PAVLÍK et al., 1986) se používá členění, které v hrubých rysech vychází z mezinárodně doporučené klasifikace ISIC (International Standard Industrial Classification of all Activities):
 - I. (I) zemědělství, lesnictví a rybářství
 - II. (II) průmysl a stavebnictví
 - III. (III) doprava, spoje, obchod, pohostinství a ubytování, bytové hospodářství,
 - (IV) výzkum a vývoj, školství, veřejná správa, peněžnictví a pojišťovnictví, ostatní nevýrobní činnosti.

ZAMĚSTNANÍ V NH k 30. 6. 2010

			Celkem	v %
Celkem			4 880,9	100,0
	CZ - NACE	sekce		
z toho:	Zemědělství, lesnictví a rybnářství	A	154,9	3,2
	Těžba a dobývání	B	47,3	1,0
	Zpracovatelský průmysl	C	1 213,0	24,9
	Výroba a rozvod elektřiny, plynu, tepla	D	53,2	1,1
	Zásob. vodou; činnosti souvis. s odpady	E	48,6	1,0
	Stavebnictví	F	478,7	9,8
	Velkoobchod a maloob.; opr. mot. vozidel	G	593,6	12,2
	Doprava a skladování	H	327,3	6,7
	Ubytování, stravování a pohostinství	I	186,4	3,8
	Informační a komunikační činnosti	J	137,0	2,8
	Peněžnictví a pojišťovnictví	K	113,8	2,3
	Činnosti v oblasti nemovitostí	L	38,9	0,8
	Profesní, vědecké a technické činnosti	M	203,5	4,2
	Administrativní a podpůrné činnosti	N	114,4	2,3
	Veřejná správa a obrana; pov. soc. zabezp.	O	331,5	6,8
	Vzdělávání	P	298,3	6,1
	Zdravotní a sociální péče	Q	344,8	7,1
	Kulturní, zábavní a rekreační činnosti	R	84,1	1,7
	Ostatní činnosti	S	94,3	1,9



Sociální struktura

- ❏ Na základě příslušnosti obyvatel k socioekonomickým nebo socioprofesionálním skupinám.
- ❏ Zachování druhové rozmanitosti - nespočívá v unifikaci a homogenosti sociálně ekonomického prostoru, ale naopak v zachování rozmanitosti a různorodosti projevů lidské existence.

Vazby

- ❏ obecně lidské (např. osobnostní, etické, solidární, etnografické),
- ❏ kooperativní, které se vytvářejí na bázi kulturně historického rozvoje území (pocity společného účasti či společného tvůrčího spolupodílení se na daném jevu).