



VYUŽITÍ PANORAMATICKÉHO NÁČRTU VE VÝUCE GEOGRAFIE

Eduard Hofmann & Hana Svobodová
Katedra geografie PdF MU, Brno

ÚVOD

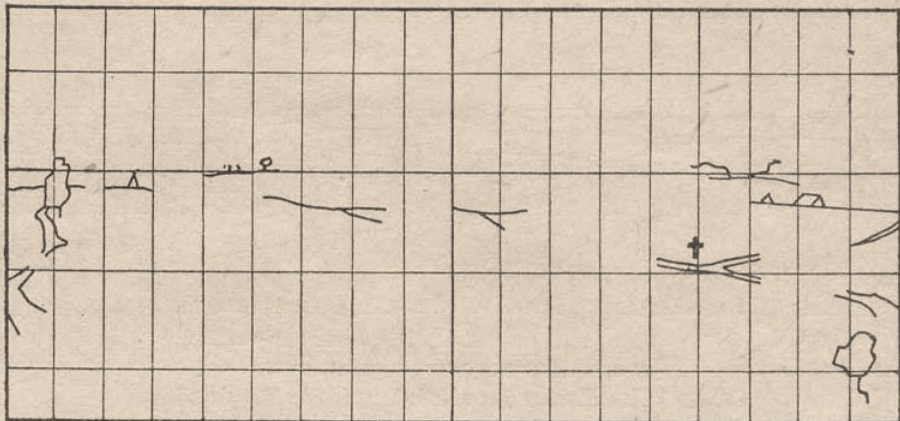
- **Terénní výuka:**
 - > **ve venkovské krajině** – interdisciplinární poznávání jevů a procesů v krajině, některé socioekonomické jevy chybí
 - > **v městské krajině** – často opomíjená, přestože se v ní pohybujeme častěji
- **Přírodovědná gramotnost** – měla zahrnovat hodnocení obou typů krajin vysvětlení řady nejen FG i SE jevů a jejich vývoj v prostoru a čase
- **Problém: často chybí vůle pracovat aktivizujícími metodami a technikami, které neposkytují okamžitý kladný výsledek, zejména proto, že nepředkládají dávno zjištěná fakta a skutečnosti, ale rozvíjejí tvořivost a především myšlení u žáků a studentů**



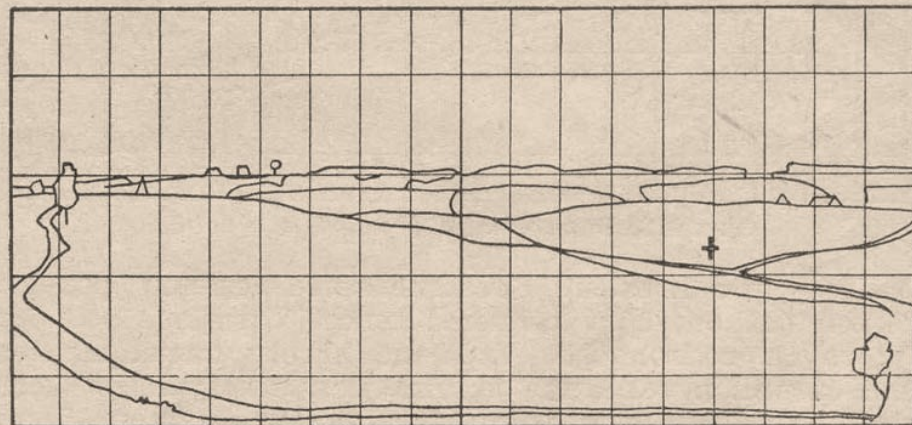
METODIKA

- K poznání městské krajiny byla použita technika zpracování **panoramatického náčrtu**
- Postup:
 - > Podklad: www.veronica.cz/?id=354, výběr vyhlídkových bodů
 - > Rekognoskace terénu
 - > Žáci/studenti z daného vyhlídkového bodu zakreslují dominanty v krajině v horizontálním řezu
 - > Identifikace objektů pomocí mapy / leteckého snímku / učitele,
 - > Přřazení funkce objektů
- Výsledek: zjištění, jak jsou žáci ZŠ a studenti VŠ schopni vnímat městskou krajinu, lokalizovat v ní významné prvky a struktury, identifikovat jejich funkce a vazby mezi nimi

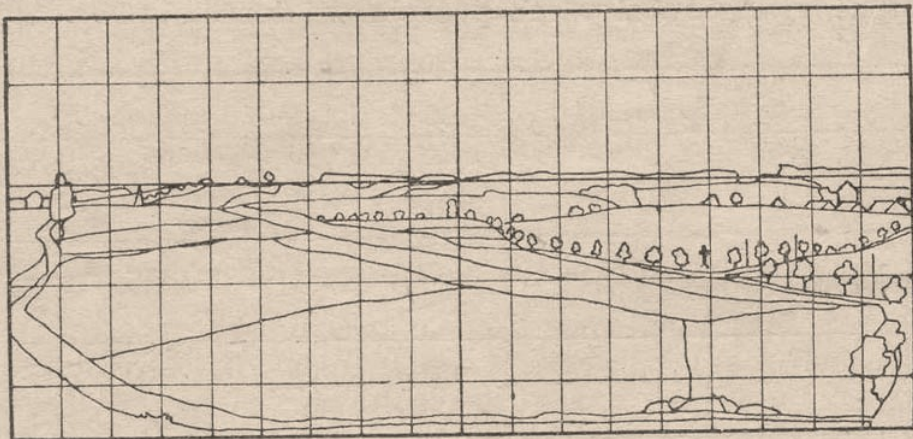




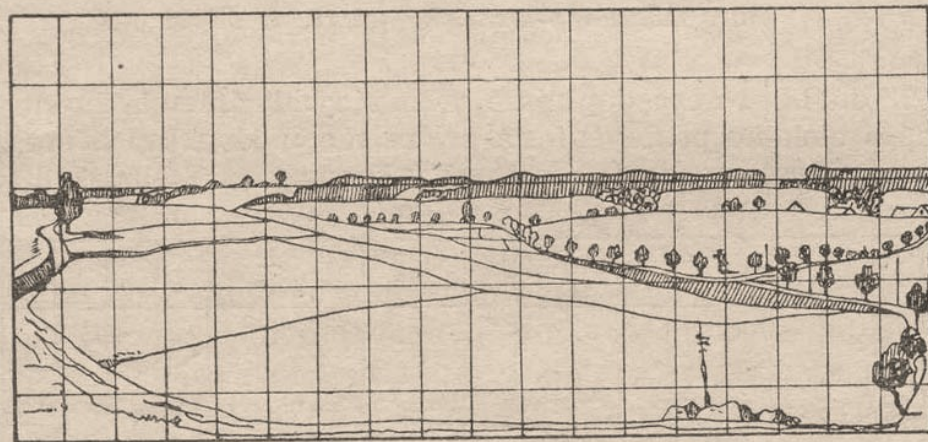
Obr. 115. Panorámatický náčrt, 1. údobí.



Obr. 116. Panorámatický náčrt, 2. údobí.

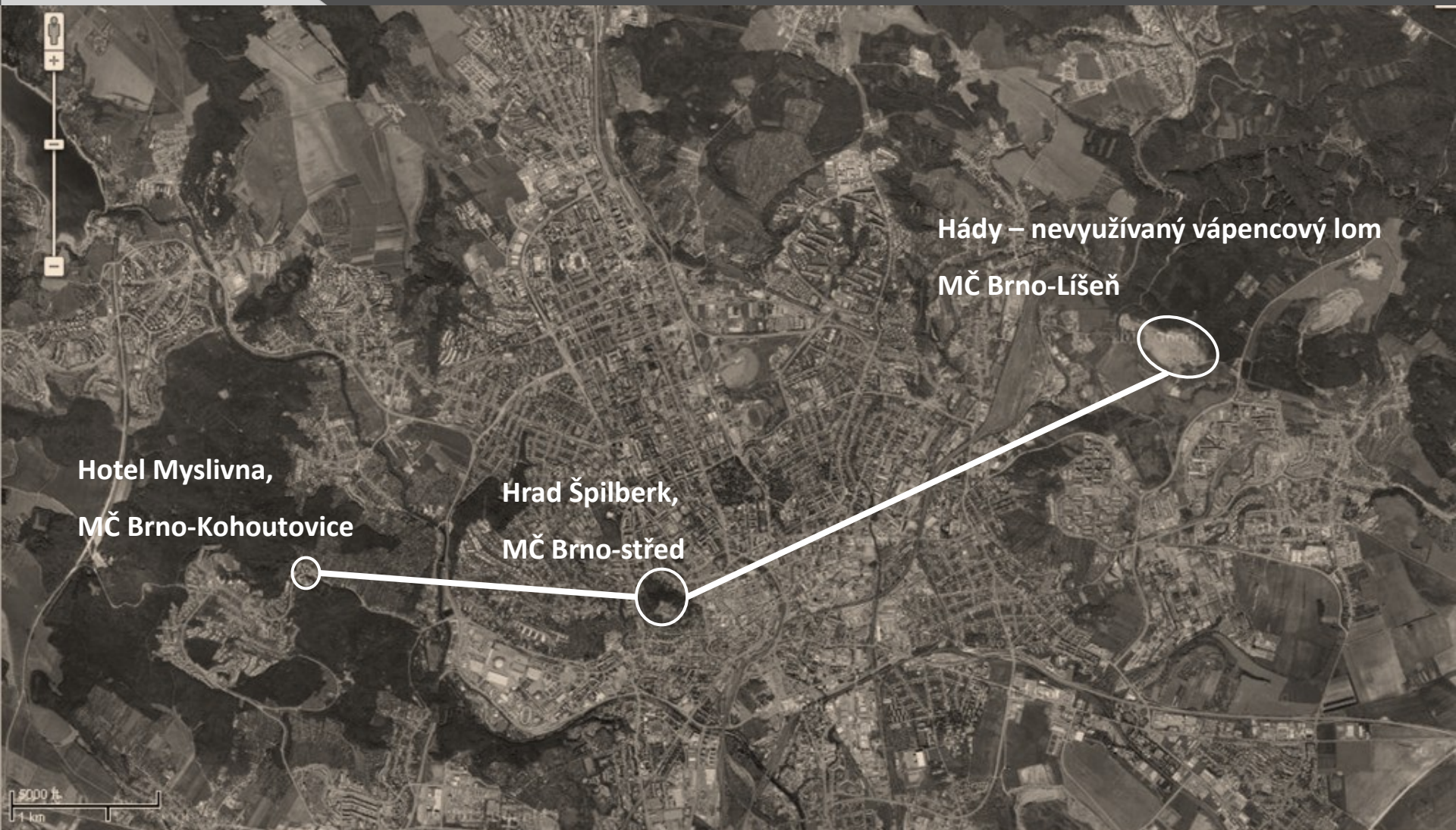


Obr. 117. Panorámatický náčrt, 3. údobí.



Obr. 118. Panorámatický náčrt, 4. údobí.

ZVOLENÉ VYHLÍDKOVÉ BODY



NONVERBÁLNÍ PRVKY VE VÝUCE

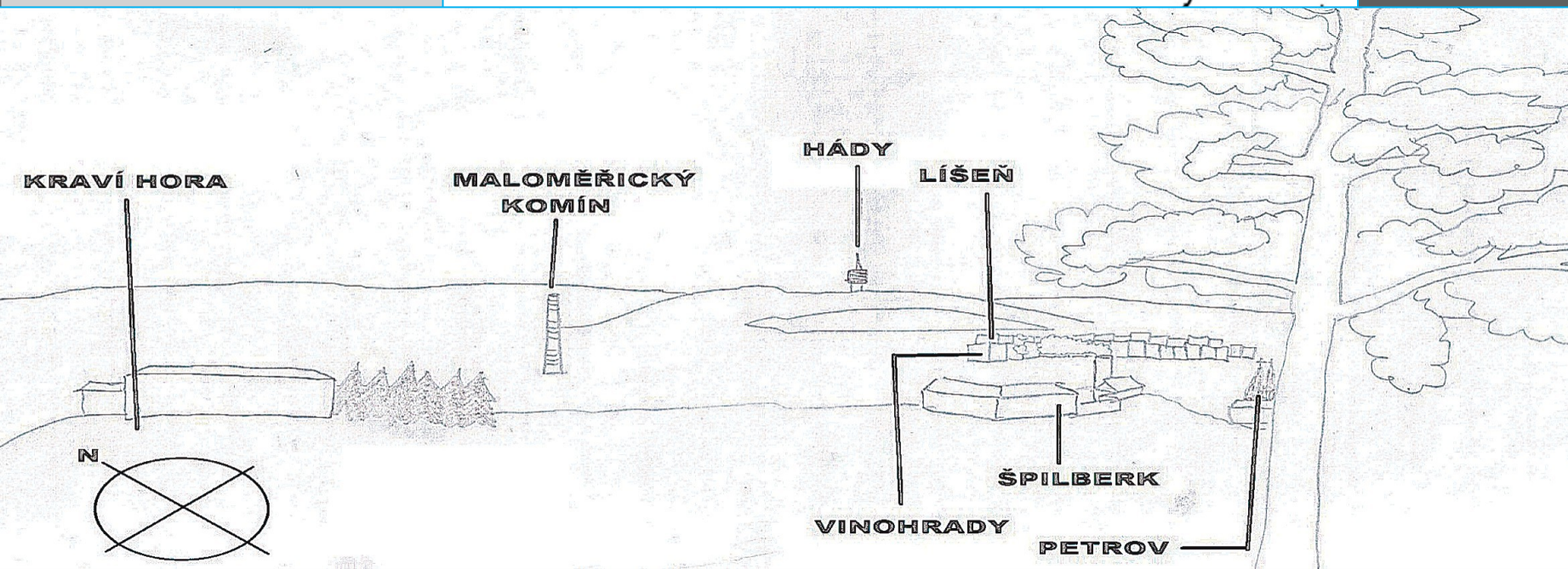
- 19. stol. – vytváření zjednodušených obrysů jednotlivých kontinentů, států, tvaru reliéfu nebo tvorby jednoduchých schémat = „**didaktické obrazy**“
 - > Přispívají k názornosti ve vyučovacím procesu – umožňují znázorňovat jevy, které by jinak byly obtížně pozorovatelné (např. protože jsou příliš malé nebo příliš velké)
- Během školní výuky se žáci učí porozumět **verbálnímu sdělení**, **porozumět nonverbálnímu sdělení se žáci téměř neučí**
 - > Názorná paměť však pracuje se smyslovými obrazy, jejichž nosným pilířem je hl. citový dojem, ten je žákům ZŠ nejbližší
 - > Smyslový / didaktický obraz napomáhá při aktivním uchopování a poznávání a je tak pro žáky oporou na cestě za poznáním podstaty jevů
- Žáci si takto, např. pomocí vlastních náčrtků, v podstatě nevědomě vytváří představu o prostorovém rozšíření jevů v krajině i o jejich vzájemné interakci



ŽÁCI ZŠ



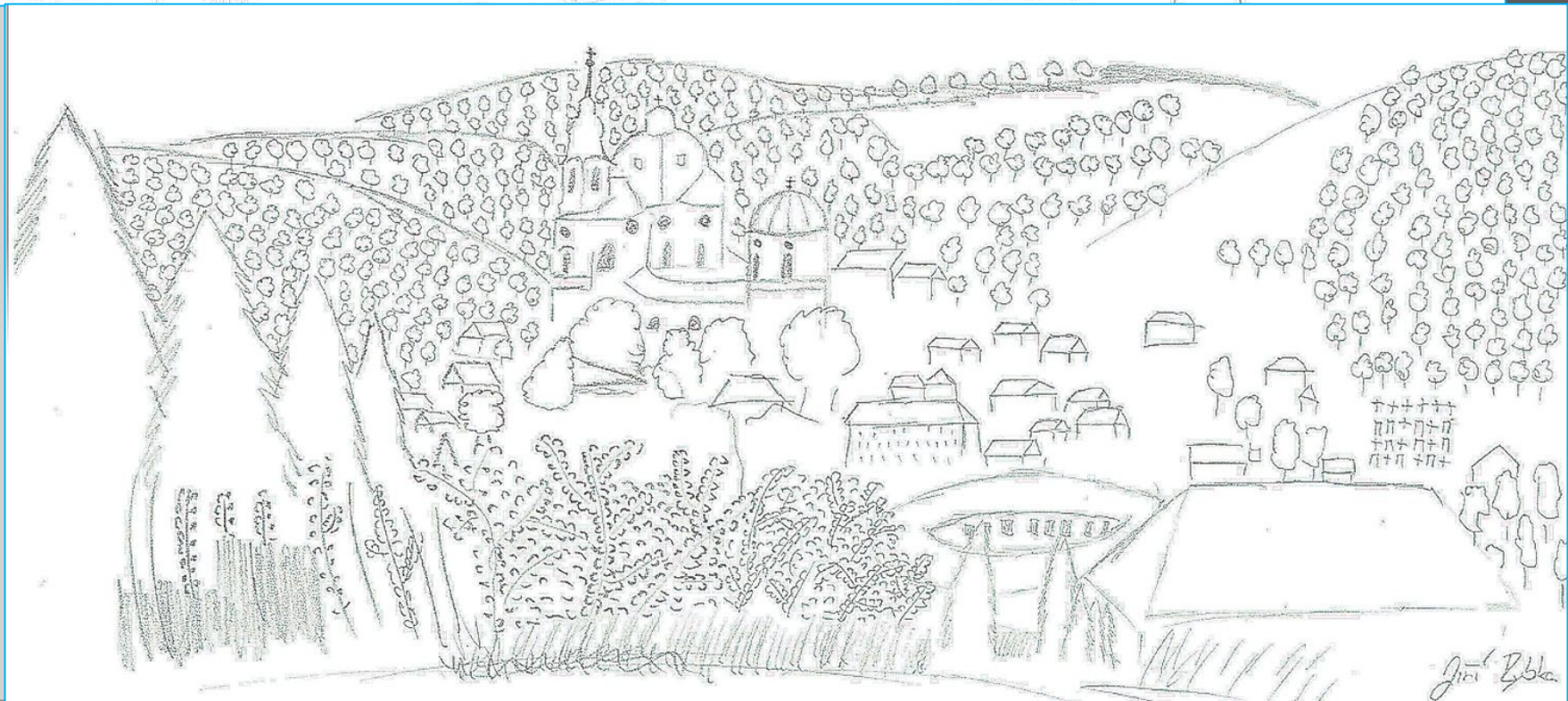
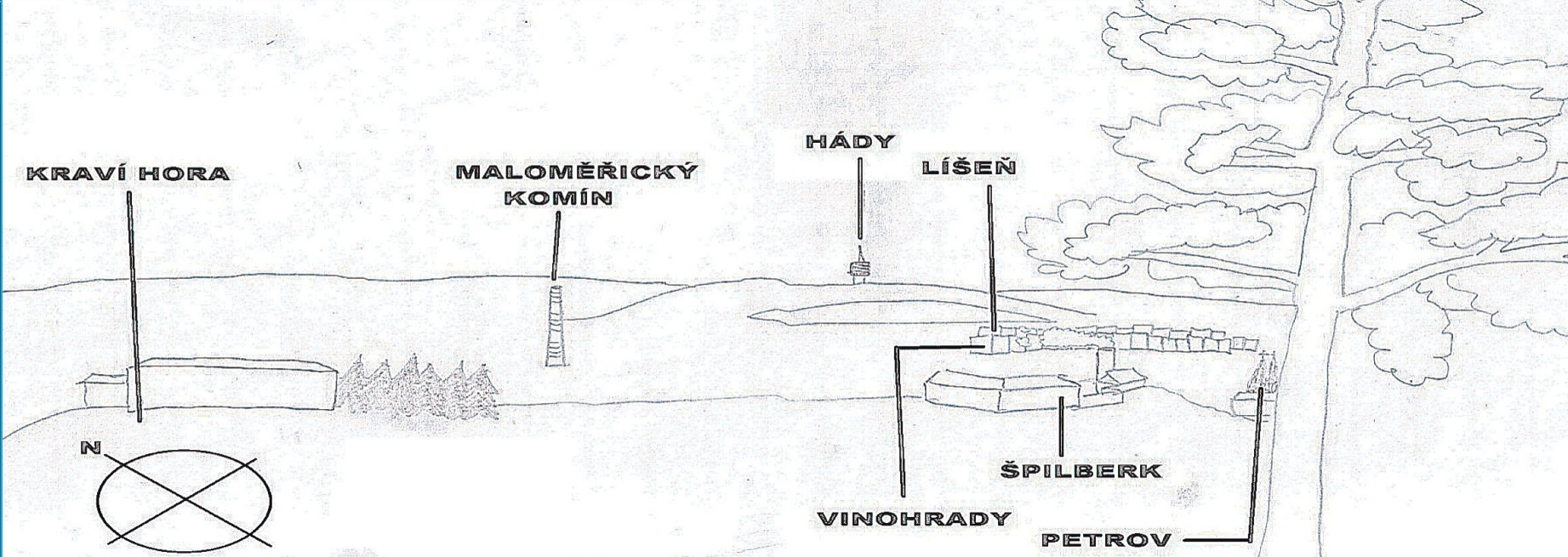
- Žáci si obsah (resp. význam) nonverbálních prvků často domýšlejí
- Obsah nonverbálních prvků interpretují „po svém“ do obrázků promítají i to, co v realitě není zobrazeno (*kouř z komína, okna s mřížkou*)
- Interpretace vnímaného může být ovlivněna kulturními a sociálními pravidelnostmi „tradovanými“ ve společnosti
- Pro učitele je potom zásadní dovedností, umět tyto pravidelnosti rozpoznat a pracovat s nimi ve výuce



STUDENTI VŠ



- Studenti mohou v porovnání s mladšími žáky při snaze o porozumění vyžadovat objemnější množství informací
- Domnívají se, že výkladový text učebnice jim nabízí v porovnání s nonverbálními prvky větší množství informací
- Edukační potenciál nonverbálního prvku si často plně neuvědomují
- Není u nich rozvíjena vizuální gramotnost, k práci s nonverbálními prvky nebývají během výuky vedeni



ZÁVĚR



- Výukou v městské krajině prošlo od května do října 2012 40 žáků ZŠ, 4 účastníci světové ZO a více než 100 studentů učitelství pro první a druhý stupeň ZŠ
- Výřez krajiny technikou panoramatického náčrtu nikdy předtím nezpracovávali
- Z jejich reakcí a výsledků však bylo patrné, že je práce bavila! (*A nás také 😊*)
- U tohoto stylu výuky k bližšímu poznání učitele a žáka (*často učitel objeví některé vlastnosti a schopnosti žáka/studenta až v terénu*)
- Tato výuka vede k rozvoji myšlení a ne k memorování určitých faktů. Je to výuka, na kterou nejsme tak úplně zvyklí, je to výuka s otevřeným koncem...

A CO DÁL...?

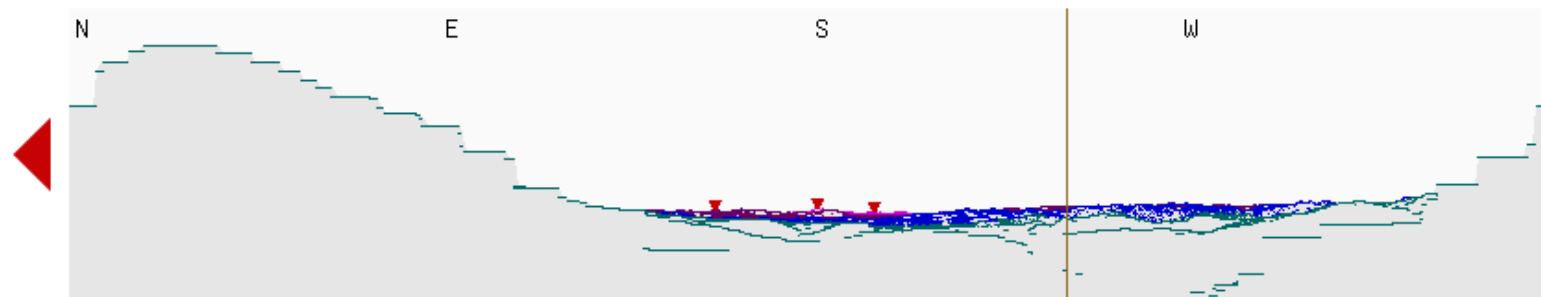
- Možná se bude použití této techniky zdát v dnešní době zastaralé a nevhodné, opak je pravdou
- Zaměřování a zakreslování významných bodových objektů, linií a ploch se používalo v armádě pro zaměřování strategických objektů v krajině
- Pro účely výuky je tvorba náčrtů pouze počátkem k dalším činnostem** v městské krajině, např.:
 - Určení diferencovaných rolí jednotlivých částí městské krajiny, sledování proměn krajiny
 - Srovnání minulých a současných průmyslových aktivit
 - Tato činnost může být také odpovědí na časté otázky učitelů – co máme učit v geografii průmyslu?**



Hady

latitude 49.218298° N longitude 16.668921° E

elevation 342m above sea level (2m above ground)



(vertical scale exaggerated 3.5x)

DĚKUJI ZA POZORNOST!

