

**MASARYKOVA UNIVERZITA**

**PEDAGOGICKÁ FAKULTA**

Katedra sociální pedagogiky

**SOS dětské vesničky**

*Závěrečná práce*

Brno 2010

Vedoucí práce: Mgr.Ema Štěpařová Ph.D. Autor práce: Markéta Lupačová

## **Prohlášení**

*Prohlašuji, že jsem závěrečnou práci zpracovala samostatně a použila jen prameny uvedené v seznamu literatury.*

v Brně dne 10. března 2010

Markéta Lupačová

## **Poděkování**

Na tomto místě bych ráda poděkovala paní Mgr. Emě Štěpařové Ph.D. za odbornou pomoc a cenné rady při psaní závěrečné práce.

Děkuji paní Jitce Jiráčkové, mamince z SOS dětské vesničky Brno, za poskytnutí odborné literatury a potřebných informací k danému tématu.

## Obsah

Úvod .....	4
A) Teoretická část .....	5
1. Náhradní výchovná péče .....	5
1.1. Systém náhradní výchovné péče .....	5
2. Náhradní rodinná péče .....	7
2.1. Desatero NRP .....	7
2.2. Formy náhradní rodinné péče .....	9
2.2.1. Adopce (osvojení) .....	10
2.2.2. Pěstounská péče .....	11
3. SOS dětské vesničky .....	12
3.1. Historie SOS dětských vesniček .....	12
3.1.1. Současný stav SOS dětských vesniček u nás .....	13
3.2. Komunita mládeže .....	13
3.3. Matky pěstounky .....	14
B) Praktická část .....	15
4. Cíle výzkumného šetření .....	15
4.1. Použité metody a techniky výzkumného šetření .....	15
4.2. Výzkumný vzorek .....	15
4.3. Analýza získaných dat .....	17
4.4. Shrnutí výzkumného šetření .....	25
Závěr .....	26
Seznam použité literatury .....	27
Seznam příloh .....	28

## Úvod

Lidé se odedávna snažili ovlivnit svoji budoucnost, anebo se alespoň dozvědět, co je čeká. Možná je dobře, že se to nikdy s určitostí nedozvíme, protože právě tato touha – snaha o lepší život v budoucnu – je jedním z hlavních motorů vývoje lidstva.

Osud můžeme ovlivnit, i když do budoucnosti nevidíme. Můžeme se soustředit na ty, kteří naši budoucnost vytvářejí – na děti, na nich záleží, jaká budoucnost bude. Záleží na jejich výchově, vzdělání a hodnotách.

Zdánlivě toho není mnoho, co potřebuje dítě k tomu, aby se mohlo normálně vyvíjet. Potravu, teplo, vzdělání, rodinné zázemí a domov. Domov je asi rozhodující, protože domov je to místo, které od počátku našeho života určí naše místo na zemi, je naším východiskem na cestě i bezpečným cílem našich návratů.

Bohužel, stále je na světě mnoho dětí, které domov a péči rodičů z mnoha důvodů postrádají a každým okamžikem takových dětí přibývá – jejich rodiče je odloží, anebo nejsou schopni se o své děti starat.

Síla vlastní rodiny a domova je nenahraditelná. Lidská společnost se však musí ve vlastním zájmu alespoň pokusit takovým dětem pomoci.

Z uvedených důvodů vzniklo Sdružení SOS dětských vesniček jako nezisková, nepolitická, nestátní humanitární organizace. SOS dětská vesnička je vedle adopce a individuální pěstounské péče další šancí pro děti z dětských domovů vyrůstat v náhradní rodině.

## A) TEORETICKÁ ČÁST

### 1. Náhradní výchovná péče

- „je systém péče o opuštěné děti, který zahrnuje, jak péči rodinnou (např. osvojení a pěstounská péče), tak i péči ústavní (kojenecké ústavy, dětské domovy, výchovné ústavy, diagnostické ústavy a ústavy sociální péče).“<sup>1</sup>
- je poskytována dětem, které ze zdravotních nebo sociálních důvodů nemohou žít ve vlastní rodině. Jejím cílem je zdravotní i výchovná péče, která má zabránit citové deprivaci dětí a zlepšit jejich zdravotní stav.

Zdravotními důvody jsou:

- vrozené vývojové vady
- poruchy metabolismu
- chronické nemoci

Sociálními důvody jsou:

- úmrtí rodičů
- matka ve výkonu trestu
- zanedbávání rodičovských povinností
- alkoholismus rodičů
- neuspořádané rodinné prostředí<sup>2</sup>

#### 1.1. Systém náhradní výchovné péče

Náhradní výchovnou péči (NVP) má v kompetenci pět resortů, a to především v závislosti na věku dítěte a jeho zdravotnímu stavu. Dalšími účastníky systému NVP jsou zejména samosprávné úřady a nestátní organizace – pokud jsou pověřeny právními osobami.

Veškeré vztahy, vazby, formy, kompetence, zodpovědnost atd. v systému NVP uvádějí:

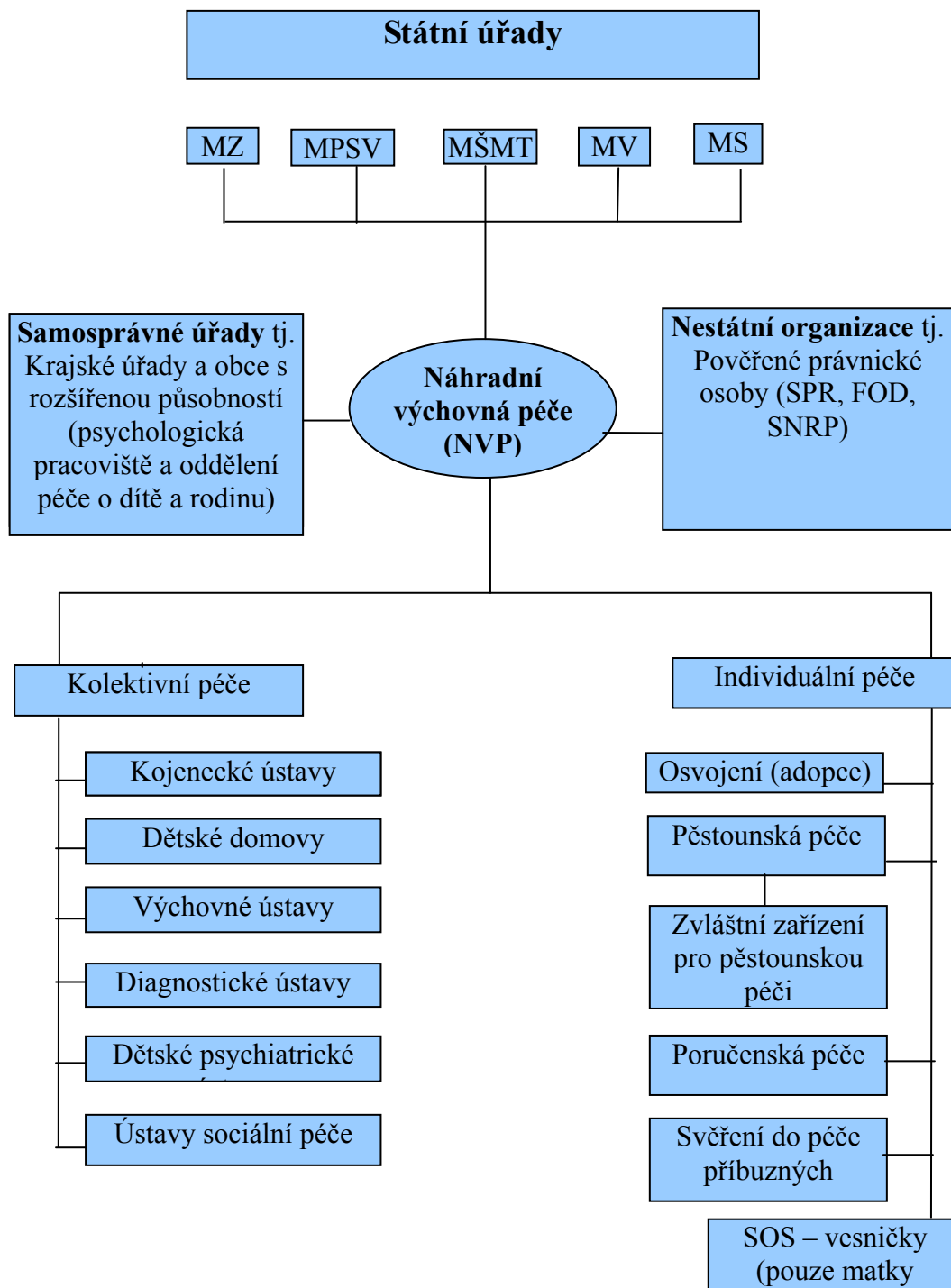
- Zákon o rodině č. 94/1963 Sb.,
- Zákon o sociálně – právní ochraně dětí č. 359/1999 Sb.,
- Zákon o státní sociální podpoře č. 117/1995 Sb.

<sup>1</sup> Opatřil M. a kol., *Průvodce nových rodičů*, Brno: Sdružení pěstounských rodin, 2004, s.4

<sup>2</sup> Doc. MUDr. Šagát T., CSc. *Pediatric*, Brno: Avicenum, 1989, ISBN 08-019-89, s. 17

Obr. č. 1 – systém náhradní výchovné péče<sup>3</sup>

Znázornění systému náhradní výchovné péče ukazuje jednotlivé formy a základní vnější vazby mezi zúčastněnými právními subjekty:



<sup>3</sup> Opatřil M. a kol., *Průvodce nových rodičů*, Brno: Sdružení pěstounských rodin, , 2004, s.7  
 Použité zkratky: MZ-Ministerstvo zdravotnictví, MPSV-Ministerstvo práce a sociálních věcí, MŠMT-Ministerstvo školství, mládeže a tělovýchovy, MS-Ministerstvo spravedlnosti, SPR-Sdružení pěstounských rodin, FOD-Fond ohrožených dětí, SNRP-Středisko náhradní rodinné péče

## 2. Náhradní rodinná péče

- jde o formu péče o děti, kdy je dítě vychováváno „náhradními“ rodiči v prostředí, které se nejvíce podobá životu v přirozené rodině. Tou je u nás zejména adopce a pěstounská péče.

Náhradní rodinnou péči je podle (Z.Matějčka 1994) možné definovat jako sociální opatření ve prospěch dítěte, o které se jeho vlastní rodiče nemohou nebo nechtějí starat. Náhradní rodinná péče má dítěti umožnit, aby vyrůstalo v rodinném prostředí.

### 2.1. Desatero NRP

Uvedené desatero prof. Z. Matějčka by mělo adoptivním rodičům, pěstounům a všem ostatním v náhradní rodinné péči být alespoň inspiračním vodítkem k porozumění sobě a svému postavení.

- **Nebojme se přijmout své „náhradní“ rodičovství** – rodičovství zde není myšleno pouze jako náhradní, je skutečné a pravé, pokud jsme jednou dítě přijali za své a pokud jsme je přijali takové, jaké je, tzn. bez předsudků a bez podmínek. *„Psychologické rodičovství je povýšeno nad pouhé biologické zplození dítěte.“*
- **Nebojme se o lásku dítěte** – *„dítě přijímá za matku a otce ty, kdo se k němu mateřsky a otcovsky chovají.“* (Z.Matějček 1994) Rodiče jsou pro ně ti, kteří jsou stále u něj, kteří mu dají najíst, kteří se s ním mazlí, utěší je, když něco bolí. A ne ti, které má zapsané v rodném listě. Vzájemný vztah mezi rodiči a dítětem se vytváří společným soužitím života
- **Nebojme se práce na sobě samých** – adoptivní rodiče a ostatní vychovatelé v náhradní rodinné péči se k porozumění dítěte musí postupně propracovat. Dítě je tajemstvím, které teprve odhalují. Rodiče jsou často nedočkaví a netrpěliví, překypují citem. Svě nové rodičovství si však do větších hloubek prožijí a více si z něho pro růst své vlastní osobnosti odnášejí.



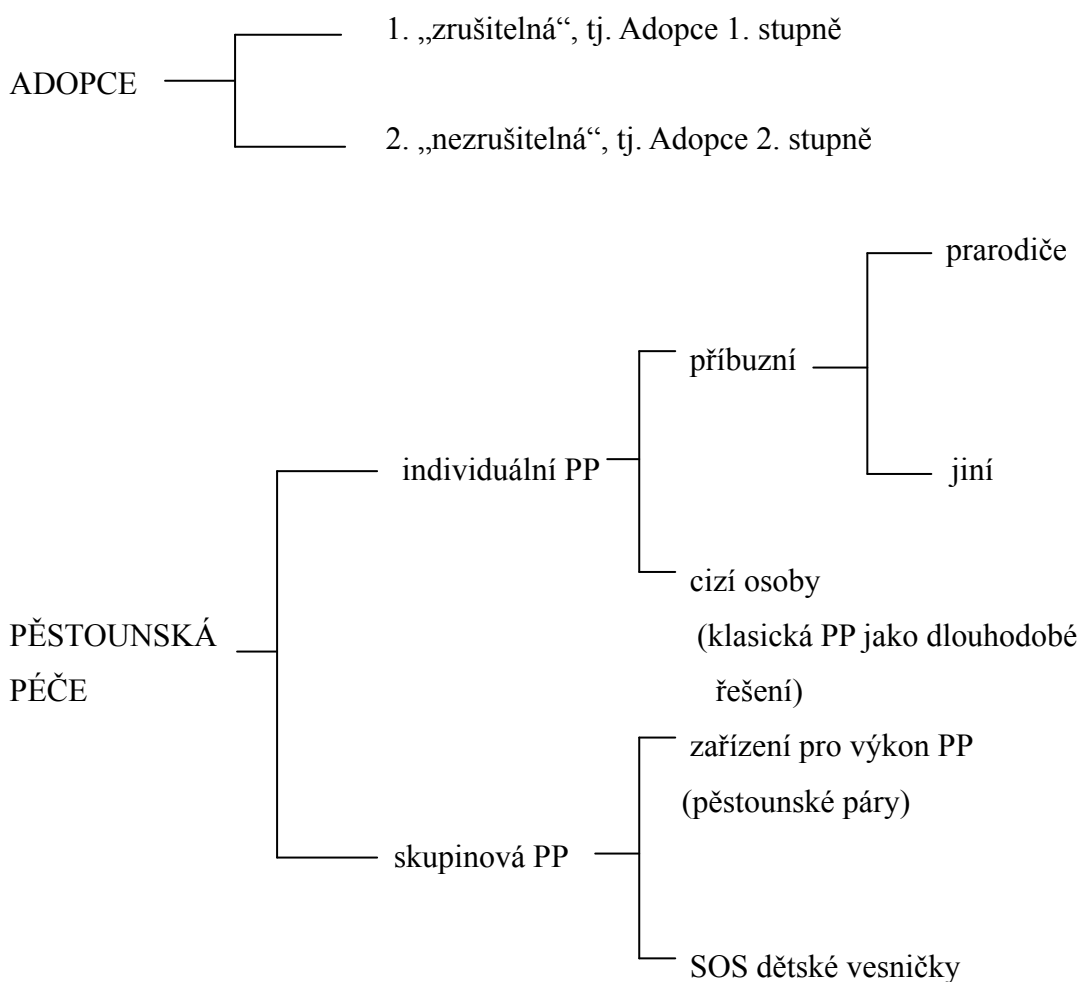
- **Zatajená pravda je v lidských vztazích nebezpečná** – zákon o rodině poskytuje adoptivnímu svazku vnější ochranu. Vnitřní ochranu mu ale mohou zajistit pouze sami rodiče. Měli by přijmou identitu náhradních rodičů a vést také své dítě, aby i ono přijalo pozitivní identitu adoptovaného dítěte, dítěte v pěstounské péči nebo v SOS dětské vesničce.
  
- **Dítě má o sobě vědět víc, než vědí ostatní** – to proto, aby nebylo zaskočeno informacemi, kterým nerozumí. Jeho identita dítěte v náhradní rodinné péči má být jasná, čistá a spolehlivá. Má si být jisto, že „jeho lidé“ je mají rádi, a že je nedají. Za adopci nebo pěstounskou péči se nemusí nikdo stydět, a nemusí ji tedy ani skrývat.
  
- **Nestačí sdělit, je třeba sdílet** – adoptivní rodiče by neměli čekat, až se dítě zeptá, ale měli by při vhodné příležitosti začít sami. Je dobré, když se dítě o svém postavení dozvídá postupně, a to už v předškolním věku. V tomto věku dítě přijímá takové informace bez problémů, v pozdějším věku mohou takové informace přinést dítěti vnitřní zmatek a nejistotu.
  
- **Dítě není z nás, ale je naše** – rodiče musí počítat s tím, že některé schopnosti a povahové rysy dítěte jsou dědictvím po předcích. Neměli by toto potlačovat nebo se snažit přetvořit, ale měli by se snažit dítěti porozumět.
  
- **S horším počítejme, lepším se dejme překvapit** – rodiče přijímají s dítětem něco neznámého. Neměli by tedy mít nadnesené ideály a očekávat od dítěte víc, než dokáže splnit. V opačném případě, pokud nemáme přehnané požadavky, můžeme být mile překvapeni a pyšni na své dítě.
  
- **O vlastních rodičích dítěte jen to dobré** – podle zákona pěstouni zastupují vlastní rodiče dítěte, ale plně je nenahrazují. Neměli by se tedy snažit vzbuzovat v dítěti pocit vděčnosti, jako že ho před něčím ochránili, tím, že si ho vzali k sobě. O vlastních rodičích dítěte by měli mluvit vždy pěkně. Děti chtějí o svých rodičích vědět, a někdy je chtějí i vidět. Neměli bychom jim v tom bránit a toto setkání, pokud je to možné, jim dovolit uskutečnit.

- **Otevřené rodinné společenství** – je dobré, aby o našem úmyslu stát se osvojiteli, pěstouny nebo matkou v SOS dětské vesničce věděli naši příbuzní a známí, aby byli s rodiči zajedno v postojích k dítěti, aby spolupracovali a pomáhali v těžkostech.<sup>4</sup>

## 2.2. Formy náhradní rodinné péče

V této kapitole bych se ráda zmínila o rozdělení náhradní rodinné péče a podrobněji se zaměřila na vysvětlení jednotlivých pojmů.

Obr. č. 2. – přehled typů náhradní rodinné péče<sup>5</sup>



<sup>4</sup> Matějček Z. a kol., *Náhradní rodinná péče*, Praha: Portál, 1999, ISBN 80-7178-304-8, s. 93-98

<sup>5</sup> Matějček Z. a kol., *Osvojení a pěstounská péče*, Praha: Portál, 2002, ISBN 80-7178-637-3, s. 13

### 2.2.1. Adopce (osvojení)

Právní vymezení nacházíme v zákonu č. 94/1963 Sb., o rodině, ve znění pozdějších předpisů.

Zákon rozlišuje dva druhy adopce:

„**Zrušitelná**“ adopce - je to péče, kdy práva a povinnosti rodičů přecházejí na osvojitele, ale v rodném listu dítěte zůstávají uvedeni původní rodiče dítěte. Prosté osvojení lze zrušit. Tento typ osvojení je využíván v případě přijetí dítěte mladšího jednoho roku, protože nezrušitelně osvojit lze pouze dítě starší jednoho roku.

„**Nezrušitelná**“ adopce – je v praxi častěji využívána. Osvojitelé jsou zapsáni do rodného listu dítěte namísto rodičů. Toto osvojení nelze zrušit.

Když děti do adoptivní rodiny přijdou, musí u nich rodiče vzít v úvahu jejich zděděné genetické vlastnosti, nadání a schopnosti, aby si mohli vytvořit správné představy o jejich budoucnosti. Některé adoptované děti příliš mnoho otázek ohledně své minulosti nekladou. Jiné se však nejen ptají, ale také aktivně hledají odpovědi.

„Dítě většinou po svých kořenech pátrá proto:

- aby získalo informace zdravotního rázu
- aby navázalo spojení se svou původní rodinou
- aby našlo odpověď na otázky: „Komu se podobám? Jako kdo se chovám?“
- aby našlo své místo v rodokmenu
- aby mohlo odpustit

Někdy je po emocionální stránce pro rodiče těžké hledání podpořit, což má několik důvodů:

- otázky týkající se jejich neplodnosti
- pocity, že jako rodiče selhali a jsou nedostateční
- obavy ze ztráty lásky svého dítěte
- obavy z toho, že pokud dítě v souvislosti se svým původem narazí na něco negativního, může to dlouhodobě poznamenat oblasti spojené s jeho identitou a sebeúctou.<sup>6</sup>

---

<sup>6</sup> Schoolerová, *Adopce – vztah založený na slibu*, Praha: 2002, ISBN 80-7255-066-7, s. 201

## 2.2.2. Pěstounská péče

Pěstounská péče vzniká rozhodnutím soudu.

Je upravena v zákoně:

- č. 94/1963 Sb., o rodině, v platném znění
- č. 359/1999 Sb., o sociálně-právní ochraně dětí, v platném znění
- č. 117/1995 Sb., o státní sociální podpoře, v platném znění (dávky pěstounské péče) a
- v právních předpisech o sociálním zabezpečení (nemocenské a důchodové pojištění pěstounů)

*„Pěstounská péče je státem garantovaná forma náhradní rodinné péče, která zajišťuje dostatečné hmotné zabezpečení dítěte i přiměřenou odměnu těm, kteří se ho ujali.“<sup>7</sup>*

V případě svěřeni dítěte do pěstounské péče není vyloučen styk původních rodičů s dítětem. Pěstoun není zákonným zástupcem dítěte, a proto rozhodování o nejdůležitějších otázkách (např. volba povolání, plánovaná operace), zůstává vyhrazeno pokrevním rodičům (pokud nejsou zbaveni rodičovských práv)

V praxi se uplatňují dva typy pěstounské péče:

- individuální - je péče, která je poskytována v běžném rodinném prostředí
- skupinová - v tzv. zařízeních pro výkon pěstounské péče nebo v SOS dětských vesničkách

Z jiného hlediska můžeme rozlišit:

- pěstounskou péči vykonávanou prarodiči
- pěstounskou péči vykonávanou jinými příbuznými
- pěstounskou péči vykonávanou cizími osobami – tato forma bývá označována také jako tzv. klasická pěstounská péče

Pro pěstounskou péči jsou vhodné zejména opuštěné děti, které vyžadují trvalou individuální péči a dlouhodobou výchovu v rodině. *„Za opuštěné dítě se považuje dítě, které se ne vlastní vinou ocitlo mimo vlastní rodinu a není zde naděje, že by se poměry v této biologické rodině změnili k lepšímu.“* (Z. Matějček, 1994) Pěstounská péče zaniká dosažením zletilosti dítěte. Většina dětí ale žije v rodině pěstounů i nadále, až do svého sociálního osamostatnění. Žadatelů o pěstounskou péči je nedostatek. Pokud jde o skladbu dětí v pěstounské péči, je zde větší podíl romských dětí.

---

<sup>7</sup> Kovařík J. a kol., *Náhradní rodinná péče v praxi*, Praha: Středisko náhradní rodinné péče a Portál, 2004, ISBN 80-7178-957-7

### 3. SOS dětské vesničky

SOS dětská vesnička<sup>8</sup> je vedle adopce a individuální pěstounské péče další šancí pro děti bez domova vyrůstat v náhradní rodině. Sdružení SOS dětských vesniček je nezisková, nepolitická a nestátní humanitární organizace. Zajišťuje náhradní rodinnou péči (pěstounskou péči) dětem, u kterých vlastní rodina selhala.

Do vesniček jsou nejčastěji – a v rámci systému přednostně – přijímány děti, které mají malou šanci na umístění u individuálních pěstounů nebo adoptivních rodičů. Bývají to děti z etnických menšin anebo větší sourozenecké skupiny původem z jedné rodiny. Všechny děti, které jsou do SOS dětské vesničky přijaty mají bezpečné místo a dobré vyhlídky do budoucna. Jednou z nejdůležitějších věcí je ta, že mají matku; skutečnou matku, která je miluje, pečuje o ně s láskou a poskytuje jim pomoc a ochranu.

#### **Poslání SOS dětských vesniček:**

- zakládají rodiny pro potřebné děti
- pomáhají dětem formovat vlastní budoucnost
- dávají dětem možnost budovat dlouhotrvající rodinné vztahy v rámci rodiny
- umožňují dětem žít v souladu s jejich vlastní kulturou a náboženstvím
- dbají na to, aby se dětem dostávalo potřebného vzdělání a aby získaly nezbytné dovednosti k úspěšnému a aktivnímu zapojení do života společnosti

#### **3.1. Historie SOS dětských vesniček**

V roce 1949 v rakouském Imstu zakládá Herman Gmeiner první SOS dětskou vesničku. Dnes fungují celkem ve 132 zemích světa.

České sdružení SOS dětských vesniček bylo založeno v roce 1968, o dva roky později zahajuje činnost první vesnička v Doubí u Karlových Varů, při jejím vzniku stál pan profesor Matějček. V roce 1973 se stěhují první děti do druhé vesničky ve Chvalčově u Kroměříže. Vesnička v Brně - Medlánkách zůstala nedokončena, protože v roce 1976 přešlo sdružení do pravomoci státu. V roce 1989 byla jeho činnost znovu obnovena. Sdružení je od roku 1993 řádným členem mezinárodní organizace SOS – KINDERDORF INTERNATIONAL.

---

<sup>8</sup> Informace k této a dalším kapitolám o SOS dětských vesničkách jsou čerpány z materiálů Sdružení SOS dětských vesniček, viz. Zpravodaj Sdružení SOS dětských vesniček „Vesnička“ a „Mosty SOS“ a internetových zdrojů, viz <<http://www.sos-vesnicky.cz/>>

Historie SOS dětské vesničky Brno – Medlánky je velmi dlouhá a složitá – „první pokus o zahájení výstavby sahá až na přelom šedesátých a sedmdesátých let. Výstavbu se tehdy díky nástupu „normalizace“ nezdařilo realizovat, přestože se prostřednictvím sbírky podařilo shromáždit dostatek peněz. Skutečná výstavba naší vesničky byla zahájena až v létě roku 2002. Přibližně o rok později prošlo deset rodinných domů a administrativní budova kolaudací. Velmi krátce poté se na konci srpna 2003 do vesničky nastěhovali první obyvatelé – matka-pěstounka a tříčlenná sourozenecká skupina.“<sup>9</sup>

### 3.1.1. Současný stav SOS dětských vesniček u nás

České sdružení SOS dětských vesniček v současné době provozuje tři SOS dětské vesničky. **SOS dětská vesnička v Karlových Varech–Doubí**, ve vesničce je k dispozici 12 domů pro matky-pestounky, v současné době žije ve vesničce 6 matek-pestounek, které se starají celkem o 20 dětí v pestounské péči a 1 matka-pestounka žijící mimo vesničku, která má v pestounské péči 3 děti. Dva domy slouží Dětskému domovu Ostrov a zbylé domky čekají na nové matky-pestounky. V **SOS dětské vesničce Chvalčov u Kroměříže** žije v současné době 9 matek-pestounek a starají se celkem o 36 dětí v pestounské péči. Také zde žije jeden pestounský pár, který má v pestounské péči 4 děti. **SOS dětská vesnička Brno – Medlánky** je plně obsazena a její stav se v tomto roce již měnit nebude. V 10 domečcích se tu matky-pestounky starají celkem o 47 dětí v pestounské péči.

V Komunitě mládeže, která sídlí v Brně žijí momentálně 4 mladí lidé. V současné době je tedy v SOS dětských vesničkách 114 dětí a mladých lidí, o které se stará 26 maminek a jeden pestounský pár.<sup>10</sup>

## 3.2. Komunita mládeže

Činnost SOS dětských vesniček samozřejmě nesměřuje jen k zajištění péče v období dětství – opomíjeni nejsou ani dospívající a mladí lidé. České sdružení má od roku 2001 Koncepti péče o mládež. Konceptce má čtyři na sebe navazující fáze péče. První a naprosto jasná fáze je SOS dětská vesnička, druhá komunita mládeže, třetí podporované samostatné bydlení a poslední fáze je následná péče a vztah s integrovanou mládeží.

---

<sup>9</sup> SOS dětská vesnička Brno-Medlánky. [online]. [cit. 2010-01-04]. Dostupný z <<http://www.edk.cz/pdf/sos.pdf>>.

<sup>10</sup> Stav k 31.12.2009

Komunita mládeže je zařízení, které navazuje na pěstounskou péči v SOS dětské vesničce. Je určena dětem, které ukončily základní školní docházku. O přijetí do komunity mládeže rozhoduje ředitel SOS dětské vesničky, vedoucí komunity mládeže a matka-pěstounka. Komunita mládeže funguje jako internátní zařízení a dopomáhá dospívajícím dětem z SOS dětských vesniček k profesní přípravě, k jejich osobnostnímu rozvoji a k postupnému osamostatňování.

### **3.3. Matky pěstounky**

Pro opuštěné dítě je nejdůležitější, že dostává matku. Stává se jí samostatná žena bez závazků ve věku 30 – 45 let.

Budoucí matky-pěstounky procházejí před nástupem důkladnou přípravou. V teoretické části je to sociálně-psychologický výcvik a odborné přednášky např. ze speciální pedagogiky, vývojové psychologie a specifických témat o výkonu povolání v SOS dětských vesničkách. V rámci stáže navštíví adeptky mateřskou školu, kojenecký ústav, dětský domov, speciální školu a jiná zařízení. V praktické části absolvují kandidátky týdenní praxi v dětském domově pro děti s handicapem a po určitou dobu pracují jako tety v SOS dětských vesničkách.

Ze začátku dostane každá maminka na starost dvě až tři děti, časem počet sourozenců vzroste na čtyři až šest. Každá rodina v SOS dětské vesničce žije ve vlastním domku. SOS matkám-pěstounkám pomáhají tety a rodinné asistentky.

SOS matky-pěstounky se pravidelně setkávají s psychologem nad různými tématy. Tato setkání probíhají jednou měsíčně v rámci profesního růstu pěstounek a jejich témata se týkají nejen výchovy dětí, ale také sféry osobnostního rozvoje pěstounek.

Při individuální konzultaci se psycholog s každou pěstounkou schází individuálně proto, aby jí umožnil otevřeně pohovořit o věcech, které nechce řešit na veřejnosti. Konzultace se týkají především výchovných problémů dětí – v tomto případě následuje ihned cílená terapie psychologa, či návrh jiného řešení.

Oblast podpory pěstounek ze strany psychologa uzavírá supervize, poskytovaná externím psychoterapeutem.

## B) PRAKTICKÁ ČÁST

### 4. Cíle výzkumného šetření

Cílem mého výzkumného šetření bylo zjistit, zda lidé vědí, co jsou to SOS dětské vesničky. Do výzkumného šetření jsem zahrнула témata:

- personální obsazení SOS dětských vesniček
- vybavení SOS dětských vesniček
- kdo se o děti v SOS DV stará
- odkud děti do SOS DV přicházejí
- jak dětem SOS DV pomáhají při jejich osamostatňování

#### 4.1. Použité metody a techniky výzkumného šetření

Při svém výzkumu jsem použila techniky kvantitativního výzkumu. Dotazníkovou metodou jsem zkoumala mezi širší veřejností, jaké informace mají o SOS dětských vesničkách.

#### 4.2. Výzkumný vzorek

Výzkumný vzorek pro dotazníkové šetření tvořili respondenti z řad širší veřejnosti. Celkem tvořilo výzkumný vzorek 31 respondentů ve věku od 25 – 55 let. Připraveno bylo 35 dotazníků., 20 dotazníků bylo rozdáno mezi zaměstnance pracující v administrativě a informačních technologiích, zde se vrátily všechny řádně vyplněny. Osloveny byly 3 respondenti z řad matek na mateřské dovolené, které rovněž ochotně vyplnily daný dotazník. V případě oslovení respondentů z řad vychovatelů bylo ochotno vyplnit požadovaný dotazník pouze 8 respondentů z 15 oslovených. Dotazování respondenti byli středoškolsky nebo vysokoškolsky vzdělaní.



Tabulka 4.2.1. Přehled pohlaví respondentů

Možnost	muž	žena	celkem
Počet odpovědí	10	21	31
Vyjádření v %	32%	68%	100%

Tabulka 4.2.2. Přehled věku respondentů

Možnost	25-29 let	30–35 let	36–40 let	41–45 let	46–50	51–55
Počet odpovědí	6	14	5	2	3	1
Vyjádření v %	19%	46%	16%	6%	10%	3%

Tabulka 4.2.3. Přehled profese respondentů

Možnost	zaměstnanec ve školství	zaměstnanci v administrativě	pracovníci v IT	na mateřské dovolené
Počet respondentů	8	10	10	3
Vyjádření v %	26%	32%	32%	10%

Tabulka 4.2.4. Přehled vzdělání respondentů

Možnost	středoškolské	vyšší odborné	vysokoškolské
Počet odpovědí	13	4	14
Vyjádření v %	42%	13%	45%

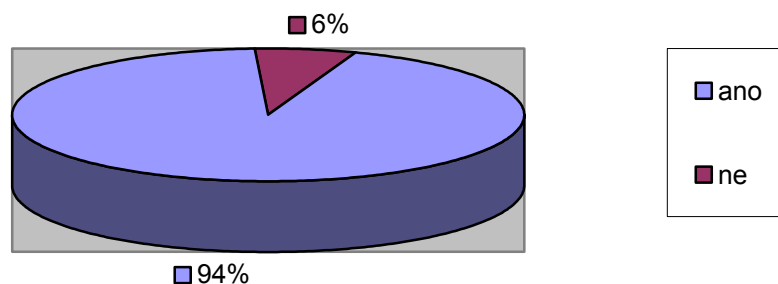
### 4.3. Analýza získaných dat

#### 1. Víte, co jsou to SOS dětské vesničky?

Tabulka 4.3.1.

Možnost	Ano	Ne
Počet odpovědí	29	2
Vyjádření v %	94%	6%

Grafické znázornění č. 4.3.1.



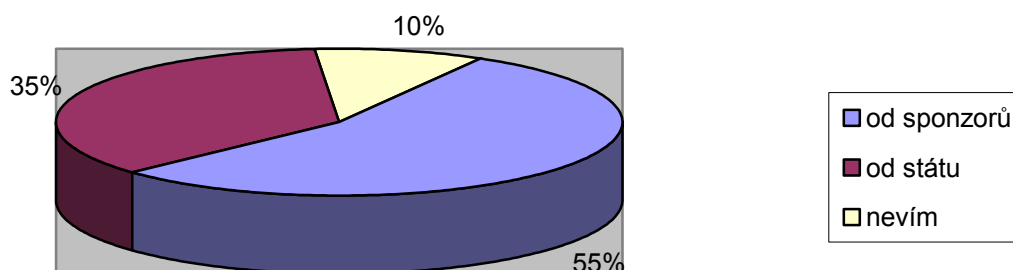
Hlavním úkolem této otázky bylo zjistit, kolik respondentů z řad širší veřejnosti ví, co jsou to SOS dětské vesničky. Kladně odpovědělo 29 respondentů (tedy 94%) a pouze 2 respondenti (6%) odpověděli záporně. Téměř každý z oslovených respondentů byl přesvědčen, že ví co jsou to SOS dětské vesničky, ale na následující otázky odpovídali téměř všichni tak, jakoby byla SOS dětská vesnička dětský domov.

## 2. Kde se získávají peníze na provoz SOS DV?

Tabulka 4.3.2.

Možnost	od sponzorů	od státu	nevím
Počet odpovědí	17	11	3
Vyjádření v %	55%	35%	10%

Grafické znázornění č. 4.3.2.



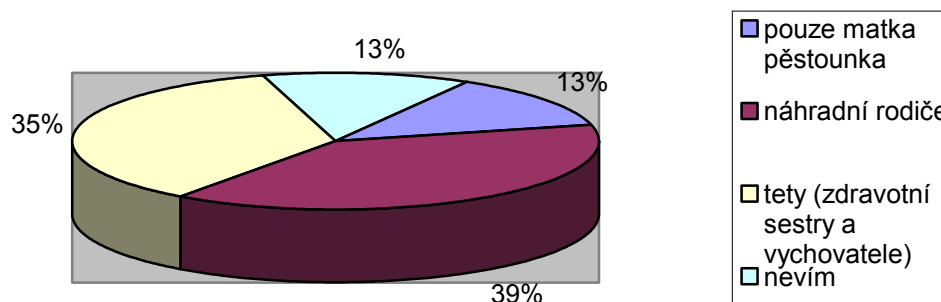
Otázka zjišťovala, jakou mají respondenti představu o tom, kde se získávají peníze na provoz SOS dětských vesniček. Správně odpovědělo 17 respondentů (tedy 55%), že se peníze na provoz SOS dětských vesniček získávají od sponzorů, 11 respondentů (35%) si myslí, že se peníze získávají od státu a 3 respondenti (10%) odpověděli, že neví.

### 3. Kdo se stará o děti v SOS DV?

Tabulka 4.3.3.

Možnost	pouze matka pěstounka	náhradní rodiče	tety (zdrav. sestry a vychovatelé)	nevím
Počet odpovědí	4	12	11	4
Vyjádření v %	13%	39%	35%	13%

Grafické znázornění č. 4.3.3.



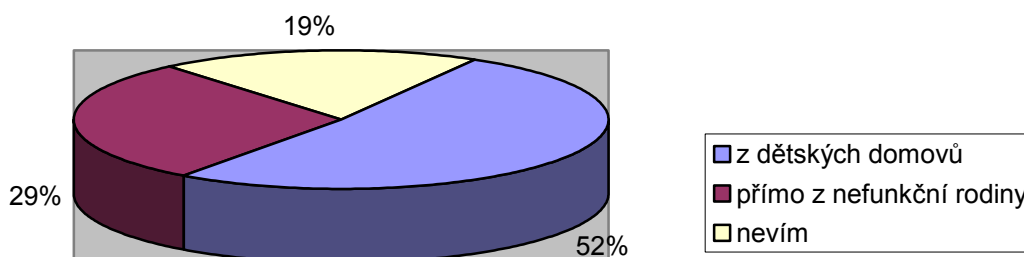
Otázka byla zaměřena již na podrobnější znalosti a zjišťovala, zda respondenti vědí, kdo se o děti v SOS dětských vesničkách stará. Správně odpověděli 4 respondenti (tedy 13%), že se o děti v SOS dětských vesničkách stará pouze matka pěstounka. Tety (zdravotní sestry a vychovatelé) jsou nápomocny matce – pěstounce, nejen při různých doprovodech dětí (do škol a kroužků), ale také pomáhají při úklidu domácnosti, nejsou tedy ty, které se převážně starají o děti, což odpovědělo 11 respondentů (35%). Náhradní rodiče vůbec v SOS dětských vesničkách nejsou, což si myslí 12 respondentů (39%) a 4 respondenti (13%) uvedli, že neví.

#### 4. Odkud děti přicházejí do SOS DV?

Tabulka 4.3.4.

Možnost	z dětských domovů	přímo z nefunkční rodiny	nevím
Počet odpovědí	16	9	6
Vyjádření v %	52%	29%	19%

Grafické znázornění č. 4.3.4



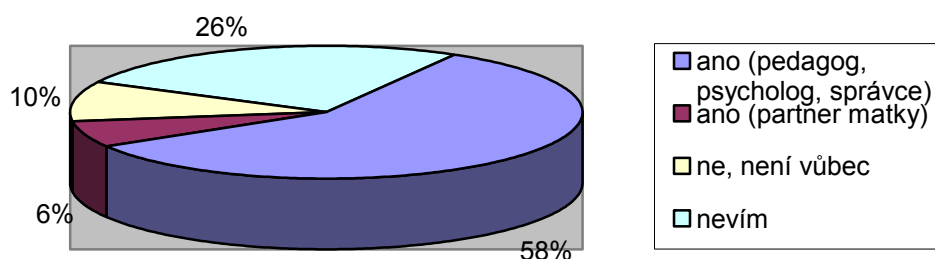
Úkolem otázky bylo zjistit, zda respondenti vědí, odkud děti přicházejí do SOS dětských vesniček. Správně odpovědělo 16 respondentů (tedy 56%), že děti přicházejí do SOS dětských vesniček z dětských domovů. Přímo z nefunkční rodiny odpovědělo 9 respondentů (29%) a to převážně z řad vychovatelů a 6 respondentů (19%) odpovědělo, že neví.

## 5. Je v SOS DV i mužský vzor?

Tabulka 4.3.5.

Možnost	ano (pedagog, psycholog, správce)	ano (partner matky)	ne, není vůbec	nevím
Počet odpovědí	18	2	3	8
Vyjádření v %	58%	6%	10%	26%

Grafické znázornění č. 4.3.5.



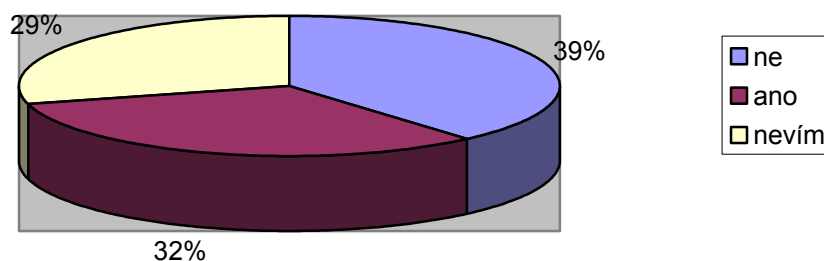
Prostřednictvím této otázky jsem chtěla zjistit, zda si respondenti myslí, že se v SOS dětských vesničkách vyskytují pouze ženy, a tudíž děti nemají vůbec žádný mužský vzor. Správně odpovědělo 18 respondentů (tedy 58%), že děti mají mužský vzor v zaměstnancích na pozicích pedagog, psycholog a správce, 2 respondenti (6%) odpověděli, že děti mají mužský vzor v partnerovi jejich matky, že zde není vůbec žádný mužský vzor odpověděli 3 respondenti (10%) a 8 respondentů (26%) uvedlo, že neví.

## 6. Je v SOS DV zaměstnán lékař?

Tabulka 4.3.6.

Možnost	ne	ano	nevím
Počet odpovědí	12	10	9
Vyjádření v %	39%	32%	29%

Grafické znázornění č. 4.3.6.



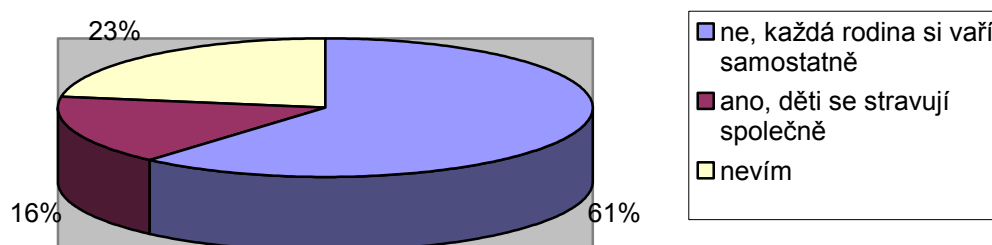
Otázka zjišťovala, zda mají respondenti představu o tom, co to vlastně SOS dětské vesničky jsou, zda je to samostatná instituce, která má své zaměstnance např. lékaře, který slouží pouze pro děti z SOS dětských vesniček. Správně, a to že lékař není zaměstnán v SOS dětských vesničkách odpovědělo 12 respondentů (tedy 39%), lékař zaměstnán v SOS dětských vesničkách je odpovědělo 10 respondentů (32%) a 9 respondentů (29%) neví.

## 7. Chodí děti z SOS DV na jídlo do společné jídelny?

Tabulka 4.3.7.

Možnost	ne, každá rodina si vaří samostatně	ano, děti se stravují společně	nevím
Počet odpovědí	19	5	7
Vyjádření v %	61%	16%	23%

Grafické znázornění č. 4.3.7.



Touto otázkou jsem chtěla zjistit, zda mají respondenti představu o zařízení a provozu v SOS dětských vesničkách. Správně, že si každá rodina vaří samostatně odpovědělo 19 respondentů (tedy 61%). V SOS dětských vesničkách je pro děti společná jídelna odpovědělo 5 respondentů (16%) a 7 respondentů (23%) odpovědělo, že neví.

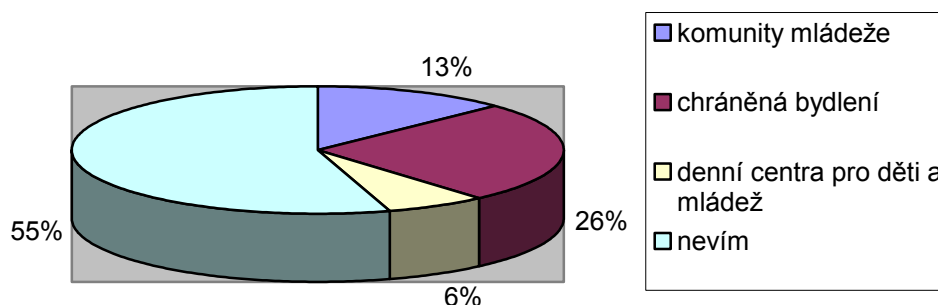


## 8. Jaká zařízení pomáhají dětem z SOS DV k jejich osamostatnění?

Tabulka 4.3.8.

Možnost	komunity mládeže	chráněná bydlení	denní centra pro děti a mládež	nevím
Počet odpovědí	4	8	2	17
Vyjádření v %	13%	26%	6%	55%

Grafické znázornění č. 4.3.8.



Otázka zjišťovala, zda respondenti vědí, jaká zařízení pomáhají dětem z SOS dětských vesniček k jejich osamostatnění. Správně odpověděli 4 respondenti (tedy 13%), že komunity mládeže. Chráněná bydlení odpovědělo 8 respondentů (26%), denní centra pro děti a mládež 2 respondenti (6%) a 17 respondentů (55%) na otázku odpovědělo, že neví.

#### 4.4. Shrnutí výzkumného šetření

Cílem mého výzkumného šetření bylo pomocí dotazníkové metody zmapovat, kolik respondentů z řad širší veřejnosti ví a má alespoň základní informace o SOS dětských vesničkách. Celkem bylo dotázáno 31 respondentů, jejichž odpovědi jsem dále posuzovala vzhledem k jejich profesi a vzdělání.

Nejvíce informací o SOS dětských vesničkách měli respondenti vysokoškolsky vzdělaní a to muži z řad pracovníků informačních technologií. Ti převážně odpověděli na všechny otázky správně, kromě otázky č. 8. (Jaká zařízení pomáhají dětem z SOS DV k jejich osamostatnění), u které uvedli, že neví. Zaměstnanci z oblasti administrativy, až na 2 respondenty uvedli, že vědí, co jsou to SOS DV, ale nestyděli se uvést jako odpověď neví na otázku, na kterou nedokázali odpovědět.

Respondenti ze školství (pouze vychovatelky) uvedly všechny, že vědí, co jsou to SOS DV, ale další jejich odpovědi byly pouze tipovací, a jen 2 x bylo jako odpověď uvedeno, neví, pouze jedna dotázaná dokázala správně odpovědět na všechny otázky týkající se SOS dětských vesniček.

## Závěr

Sdružení SOS dětských vesniček je organizací, která má na základě pověření Magistrátu hl. města Prahy dle zákona 359/1999 Sb. Oprávnění pracovat v oblasti sociálně právní ochrany dětí a mládeže a provozovat svá zařízení.

SOS dětské vesničky poskytují rodinný model náhradní péče dětem, které zatím vyrůstají z nejrůznějších důvodů v dětských domovech. Primárně jsou do SOS dětských vesniček přijímány děti pocházející z etnických menšin a také větší sourozenecké skupiny, které by byly v rámci individuální pěstounské péče umístitelné jen velmi obtížně. SOS dětské vesničky tak umožňují biologickým sourozencům zůstat spolu v jedné rodině.

SOS dětské vesničky představují komplex 10-12 domečků, kde žijí matky-pěstounky se svými svěřenými dětmi, administrativní budovu pro odborný tým vesničky a prostory, ve kterých děti tráví svůj volný čas. Děti žijí ve své SOS rodině běžným životem stejně jako jejich vrstevníci, chodí do mateřských škol, základních či speciálních škol, navštěvují učiliště a střední školy, věnují se volnočasovým aktivitám. V době prázdnin a o víkendech pro ně pracovníci sdružení SOS dětských vesniček pořádají různé sportovní programy a zajímavé výlety či pobyty na horách nebo u moře.

Mnoho lidí však stále vnímá SOS dětské vesničky jako instituci podobnou ústavnímu zařízení.

SOS dětské vesničky podporují kontakty dětí s biologickou rodinou. Úzké citové vazby mezi SOS matkou-pěstounkou a biologickými rodiči dítěte a skutečnost, že spolu dobře vycházejí, jsou pro uspokojování potřeb dítěte životně důležité. Kontakty s vlastními příbuznými dítěte jsou potřebné především pro zdravý vývoj dítěte a pro jeho schopnost účinně se vypořádat se svými problémy. Děti jsou si samozřejmě vědomy toho, že SOS matka-pěstounka není jejich vlastní matka, ale zároveň ví, že pouze SOS matka-pěstounka jim může poskytnout pocit sebejistoty, bezpečí a porozumění, a tak se SOS rodina pro ně stává místem, kde mohou nakonec najít svůj domov.

## Seznam použité literatury

Kovařík, Jiří a kol. *Náhradní rodinná péče v praxi*. 1 vyd. Praha: Středisko náhradní rodinné péče a Portál, 2004. 167 s. ISBN 80-7178-957-7

Mertin, Václav. *Na co se často ptáte: Ze zkušeností dětského psychologa*. 1 vyd. Praha: Scientia, 2004. 178 s. ISBN 80-7183-316-9

Matějček, Zdeněk. *O rodině vlastní, nevlastní a náhradní*. 1 vyd. Praha: Portál, 1994. 98 s. ISBN 80-85282-83-6

Matějček, Zdeněk, E. D. Kolouchová, Bubleová, Kovařík, Benešová. *Osvojení a pěstounská péče*. 1. vyd. Praha: Portál, 2002. 155 s. ISBN 80-7178-637-3

Matějček, Zdeněk a kol. *Náhradní rodinná péče: Průvodce pro odborníky, osvojitele a pěstouny*. 1. vyd. Praha: Portál, 1999. 183 s. ISBN 80-7178-304-8

Opatřil, Miroslav a kolektiv. *Průvodce nových rodičů: Sdružení pěstounských rodin*. Brno: Grifart, 2004. 30 s.

Schoolerová, Jayne. *Adopce – vztah založený na slibu*. 1. vyd. Praha: Návrat domů, 2002. 217 s. ISBN 80-7255-066-7

Doc. MUDr. Šagát Tibor, CSc. *Pediatric*. 1. vyd. Praha: Avicenum, 1989. 202 s. ISBN 08-019-89

## **Seznam příloh**

Výrobky dětí z SOS dětské vesničky Brno

Příloha č. 1: Modelářství

Příloha č. 2: Keramika

Příloha č. 3: Podzim

Příloha č. 4: Domov

Příloha č. 5: Maminka

## Výrobky dětí z SOS dětské vesničky Brno

### Příloha č. 1: Modelářství



Příloha č. 2: Keramika





Příloha č. 3: Podzim





Příloha č. 4: Domov



Příloha č. 5: Maminka

